

Kvalitetsarbejde i dagplejen

2011

DANMARKS
EVALUERINGSINSTITUT

Kvalitetsarbejde i dagplejen

© 2011 Danmarks Evalueringsinstitut
Trykt hos Rosendahls - Schultz Grafisk

Eftertryk med kildeangivelse er tilladt

Bemærk:
Danmarks Evalueringsinstitut sætter komma
efter Dansk Sprognævns anbefalinger

Bestilles hos:
Alle boghandlere

40,- kr. inkl. moms
ISBN 978-87-7958-630-7
Foto: Stilleben og Mette Bendixsen

Indhold

Forord	7
1 Resume	9
2 Indledning	13
2.1 Formål med undersøgelsen	14
2.2 Undersøgelhedsdesign	15
2.2.1 Spørgeskemaundersøgelse	15
2.2.2 Casestudier i fire kommuner	16
2.3 Dagtilbudslovens formål	18
2.4 Undersøgelsens organisering	19
2.5 Læsevejledning	20
3 Dagplejens omfang og organisering	21
3.1 Dagplejere i den kommunale dagpleje	22
3.2 Dagplejepædagoger i den kommunale dagpleje	24
3.3 Dagplejens organisering	26
3.4 Opsamling og diskussion	28
4 Kommunale rammer for kvalitetsarbejdet	29
4.1 Generelle retningslinjer for dagplejernes arbejde	29
4.2 Rekruttering, kompetencekrav og kompetenceudvikling	31
4.3 Møder mellem dagplejere og mellem dagplejepædagoger	35
4.4 Brugerundersøgelser	36
4.5 Opsamling og diskussion	37

5	Tilsynsarbejdet i dagplejen	39
5.1	Dagplejepædagogen som kontrollant og faglig sparringspartner	40
5.1.1	Kontrol og faglig sparring i forbindelse med hhv. anmeldte og uanmeldte tilsynsbesøg	40
5.1.2	Rollen som kontrollant	41
5.1.3	Rollen som faglig sparringspartner og rådgiver	42
5.2	Dagplejepædagogen som stedfortrædende leder	43
5.2.1	Tillidsforholdet mellem dagplejer og dagplejepædagog	44
5.3	Hyppeghed af tilsyn	46
5.4	Systematik, skriftlighed og opsamling på tilsyn	50
5.5	Opsamling og diskussion	53
6	Tilgange til arbejdet med pædagogiske læreplaner	57
6.1	Tilgange til arbejdet med pædagogiske læreplaner i dagplejen	58
6.1.1	En afværgende tilgang	58
6.1.2	En åben tilgang	60
6.2	Udarbejdelse af pædagogiske læreplaner	61
6.3	Arbejdet med den pædagogiske læreplan i den daglige praksis	62
6.3.1	Løbende dialog mellem grupper af dagplejere og dagplejepædagoger	65
6.3.2	Løbende dialog mellem den enkelte dagplejer og dagplejepædagog	66
6.3.3	Generelle kompetenceopbyggende aktiviteter for alle kommunens dagplejere	66
6.3.4	Anvendelse af redskaber i arbejdet med pædagogiske læreplaner	66
6.3.5	Arbejdet med børnemiljø	68
6.4	Evaluerings af arbejdet med pædagogiske læreplaner	70
6.4.1	Forskellig dokumentationspraksis	70
6.4.2	Videreformidling af evalueringen	72
6.5	Opsamling og diskussion	73
7	Opsamling og fremadrettede perspektiver	75
7.1	Dagplejepædagogernes roller	76
7.2	Dagplejernes pædagogiske kompetencer	77
7.3	Arbejdet med pædagogiske læreplaner	78
8	Litteratur	79
Appendiks		
Appendiks A:	Undersøgelingsdesign og datagrundlag	81
Appendiks B:	Dagplejen i de fire casekommuner	87

Forord

I denne rapport præsenterer Danmarks Evalueringsinstitut (EVA) en evaluering af kommunernes arbejde med at kvalitetssikre og kvalitetsudvikle dagplejen.

Undersøgelsen beskriver dagplejen som organisation og sætter fokus på kommunernes praksis for kvalitetssikring og -udvikling af dagplejen samt på de udfordringer og muligheder der knytter sig til arbejdet.

Det er EVA's håb at rapportens konklusioner vil inspirere ledere, pædagogiske konsulenter og dagplejepædagoger i den kommunale forvaltning der arbejder med kvalitetssikring af dagplejen, i deres arbejde.

Agi Csonka
Direktør

1 Resume

Gennem de seneste 10-15 år har der været en stigende interesse for det pædagogiske indhold af danske dagtilbud og dokumentation af det pædagogiske arbejde. Dagplejen og daginstitutionerne er underlagt samme lovgivningsmæssige krav, men betingelserne hvorunder disse krav skal opfyldes, er meget forskellige.

Formålet med denne evaluering er at undersøge og vurdere kommunernes arbejde med kvalitetsudvikling og kvalitetssikring inden for de rammebetingelser der gør sig gældende i den kommunale dagpleje.

Evalueringen er baseret på en spørgeskemaundersøgelse blandt alle landets kommuner og på casestudier i fire kommuner hvor vi har interviewet dagplejere, dagplejepædagoger, pædagogiske konsulenter, dagplejeledere og dagtilbudsschefer. Desuden har to eksperter bidraget med faglig sparring.

Dette resume præsenterer rapportens konklusioner. I kapitel 7 findes der desuden en opsamling og overvejelser om fremadrettede perspektiver af undersøgelsen.

Dagplejens omfang og organisering

Dagplejens omfang varierer meget fra kommune til kommune. I nogle kommuner er dagplejen dagtilbud for hovedparten af de 0-2-årige børn, mens dagplejen i andre kommuner er dagtilbud for et mindretal af de 0-2-årige.

Hovedparten af kommunerne har en centralt organiseret dagpleje. I dagplejer med mange dagplejere ansat er decentrale organiseringsformer mere udbredte end i dagplejer med færre ansatte.

Undersøgelsen viser at der er stor variation i forhold til hvor mange dagplejere hver enkelt dagplejepædagog skal føre tilsyn med.

Kommunale rammer for kvalitetsarbejdet

Undersøgelsen viser at der er variationer i kommunernes lokale rammer for kvalitetsarbejde i dagplejen. Mens 70 % af kommunerne har fastsat retningslinjer for de kommunale dagplejeres arbejde med børnene ud over retningslinjer for de lovpligtige opgaver som arbejdet med pædagogiske læreplaner og børnemiljø, har 30 % ingen retningslinjer ud over retningslinjer for de lovpligtige opgaver.

På tværs af kommunerne ser vi at møder mellem dagplejere indbyrdes i legestuegrupperne og mellem dagplejepædagoger spiller en fremtrædende rolle i kvalitetsarbejdet, mens brugerundersøgelser ikke spiller en helt så fremtrædende rolle.

En stor del af kommunerne stiller ikke krav om pædagogiske kompetencer eller pædagogisk erfaring ved ansættelse af dagplejere, og det forholder sig ikke nødvendigvis sådan at de kommuner der ikke stiller krav om pædagogiske kompetencer eller pædagogisk erfaring ved ansættelsen, til gengæld har længere grundkurser for dagplejere. Hvad angår øvrig efteruddannelse, viser data at der er begrænsede midler til rådighed, og at ca. halvdelen af kommunerne har en efteruddannelsestrategi for dagplejerne.

Tilsynsarbejde i dagplejen

Tilsynet med dagplejen forestås typisk af en dagplejepædagog med en pædagogfaglig uddannelsesbaggrund. Dagplejepædagogerne indtager tre forskellige roller over for dagplejerne:

- Rollen som faglig sparringspartner
- Rollen som kontrollant
- Rollen som stedfortrædende leder.

Der er i ganske mange kommuner fastsat rammer for dagplejepædagogernes tilsynsarbejde, men der er også mange kommuner hvor der ikke er kommunale rammer for arbejdet. Undersøgelsen viser at der fra kommune til kommune er relativt stor forskel på retningslinjerne for hvor ofte dagplejepædagogerne skal føre tilsyn med dagplejehjemmene. På samme vis ser vi fra kommune til kommune forskelle på hvor ofte der gennemføres tilsynsbesøg i legestuegrupperne.

Dagplejepædagogernes tilsynsbesøg i dagplejehjemmet er i højere eller mindre grad reaktioner på opståede problemstillinger. Dagplejere og dagplejepædagoger fremhæver navnlig dagplejers bekymring for et dagplejebarns udvikling som anledning til at dagplejeren opsøger dagplejepædagogen for sparring.

I relation til tilsynsarbejdet kan dagplejepædagogerne i mange kommuner karakteriseres som "privatpraktiserende", idet dagplejepædagogerne i høj grad selv fastlægger rammerne for til-

synsarbejdet og balancen mellem de tre roller. Det fremgår af casematerialet at det kan være udfordrende for dagplejepædagogerne at finde den rette balance mellem rollerne, eksempelvis at opbygge den tillid der er nødvendig for at dagplejer og dagplejepædagog kan indgå i en god sparringsrelation, samtidig med at dagplejepædagogen indtager en kontrollerende rolle i forhold til eksempelvis sikkerheden i dagplejehjemmet.

Tilgange til arbejdet med pædagogiske læreplaner

Analysen af arbejdet med pædagogiske læreplaner i casekommunerne viser at der er to forskellige tilgange til arbejdet med pædagogiske læreplaner i dagplejen, nemlig en "afværgende" tilgang og en "åben" tilgang. De interviewpersoner der giver udtryk for en afværgende tilgang til arbejdet med pædagogiske læreplaner i dagplejen, henviser til at forskellige karakteristika ved dagplejen vanskeliggør arbejdet med pædagogiske læreplaner. De interviewpersoner der giver udtryk for en "åben tilgang", har den opfattelse at dagplejerne kan og skal påtage sig opgaver forbundet med de pædagogiske læreplaner, og fremhæver bl.a. at dagplejerne oplever en faglig udvikling i forbindelse med fælles evalueringer af læreplansarbejdet.

Spørgeskemaundersøgelsen viser at det er udbredt at kommunerne kombinerer skriftlig vejledning til dagplejerne om arbejdet med pædagogiske læreplaner med understøttende aktiviteter ved tilsyn med dagplejehjemmene eller med legestuegrupperne. I de fire casekommuner understøttes dagplejernes arbejde med de pædagogiske læreplaner desuden af forskellige redskaber. De understøttende aktiviteter til trods viser undersøgelsen at særligt evalueringen af læreplansarbejdet af nogle dagplejere ses som en udfordrende opgave at varetage inden for de rammer der er i dagplejen.

Vi ser i casekommunerne eksempler på både en beskrivende og en reflekterende dokumentationspraksis i relation til evaluering af arbejdet med den pædagogiske læreplan. I forlængelse heraf er der eksempler på at målgruppen for evalueringen af arbejdet med den pædagogiske læreplan ikke er klar for dagplejerne.

Hvad angår den politiske drøftelse af evalueringen af den pædagogiske læreplan for dagplejen, ser vi i casekommunerne eksempler både på at en politisk behandling af evalueringen af de pædagogiske læreplaner for dagplejen finder sted som forudsat i dagtilbudsloven, og på at den ikke finder sted.

Endelig viser undersøgelsen at ca. en tredjedel af de kommuner der har en pædagogisk læreplan, ikke havde evalueret læreplanen på undersøgelsestidspunktet.

Fremadrettede perspektiver

Undersøgelsen peger på tre centrale temaer i kommunernes fremadrettede arbejde med kvalitetssikring og -udvikling af dagplejen: balancen mellem dagplejepædagogernes forskellige roller i forbindelse med tilsyn i dagplejen, dagplejernes pædagogiske kompetencer set i lyset af dagtilbudslovens krav til indholdet af dagtilbuddene og arbejdet med og evalueringen af pædagogiske læreplaner i dagplejen.

2 Indledning

Gennem de seneste 10-15 år har indholdet af danske dagtilbud været genstand for en stigende interesse. Dagtilbuddene har fået en lovfæstet formålsbestemmelse, og det er blevet lovpligtigt for dagtilbuddene at udarbejde pædagogiske læreplaner og arbejde med børnemiljøet. I 2007 fik dagtilbudsområdet sin egen lov hvor der som noget nyt indgik bestemmelser om sprogvurderinger. Det fremgår af bemærkningerne til loven: "ønsket om at samle bestemmelserne om dagtilbud og andre tilbud til børn og unge i en selvstændig lov er dermed dels begrundet i ønsket om at sætte fokus på og synliggøre indholdet i tilbuddene, dels i ønsket om at markere tilbuddenes selvstændige værdi" (forslag til dagtilbudsloven, lovforslag 170, 2007).

Som følge af de ændrede lovgivningsmæssige krav har der i mange kommuner været igangsat forskellige aktiviteter med henblik på at sikre og udvikle kvaliteten af dagtilbuddene. Arbejdet understøttes bl.a. ved hjælp af projektet om faglige kvalitetsoplysninger inden for hvis rammer der er udarbejdet et katalog af redskaber som kan anvendes til at indsamle viden om den faglige kvalitet i dagtilbuddene. Denne viden kan efterfølgende anvendes både i den enkelte institution i det løbende arbejde med at udvikle kvaliteten og af politikere, forvaltning og borgere.

En undersøgelse af kommunernes arbejde med kvalitetssikring og -udvikling af dagplejen skal ses i lyset af de ovenfor skitserede udviklingstendenser på dagtilbudsområdet. Dagplejen er ligestillet med de øvrige dagtilbud i den forstand at det forudsættes at dagplejen, på linje med daginstitutionerne, skal realisere dagtilbudslovens formål, bl.a. gennem arbejdet med pædagogiske læreplaner, sprogvurderinger og børnemiljø (dagtilbudsloven, § 1 og § 8-13, lovbekendtgørelse nr. 668, 2011).

Dagplejen og daginstitutionerne er altså underlagt samme lovgivningsmæssige krav, men betingelserne hvorunder disse krav skal opfyldes, er meget forskellige. Fx finder dagpleje sted i et privat hjem, børnegruppen er lille sammenlignet med børnegruppen i daginstitutioner, og dagplejeren arbejder alene med børnene størstedelen af tiden. Dagplejeren har desuden typisk en uddannelse inden for et andet område end det pædagogiske (FOA og Udviklingsforum, 2003: 51-52).

Kommunernes tilgange til kvalitetssikring og kvalitetsudvikling inden for de rammebetingelser der gør sig gældende i dagplejen, er genstanden for denne undersøgelse.

2.1 Formål med undersøgelsen

Evalueringsens formål er at undersøge og vurdere kommunernes arbejde med at kvalitetsudvikle og kvalitetssikre dagplejen, herunder at afdække udfordringer og muligheder forbundet med arbejdet.

Ved kvalitetssikring forstås her de aktiviteter som den kommunale forvaltning, herunder dagplejepædagogerne, gennemfører for at sikre at praksis i dagplejen er i overensstemmelse med lovgivningen på dagtilbudsområdet og med det serviceniveau kommunalbestyrelsen har besluttet er gældende i kommunen. Kvalitetsudvikling er aktiviteter der gennemføres med henblik på at ændre praksis, evt. i forlængelse af at det gennem kvalitetssikrende aktiviteter er blevet afdækket at praksis ikke er i overensstemmelse med lovgivningen på dagtilbudsområdet og/eller med det serviceniveau kommunalbestyrelsen har besluttet er gældende i kommunen. I denne optik er kvalitet i dagtilbuddet ensbetydende med overensstemmelse mellem praksis og lovgivningsmæssige og kommunale krav til praksis.

De grundlæggende spørgsmål i evalueringen er:

- Hvordan arbejder den kommunale forvaltning med at sikre at dagplejen realiserer dagtilbudslovens formål?
- Hvordan får den kommunale forvaltning information om kvaliteten i dagplejen, og hvilket arbejde igangsættes på baggrund af denne information?
- Hvordan arbejder den kommunale forvaltning med at udvikle kvaliteten i dagplejen, herunder arbejdet med de lovbundne opgaver?
- Hvilke udfordringer knytter der sig til dette arbejde, og hvordan kan de overvindes?

I undersøgelsen sætter vi fokus på følgende forhold i kommunernes kvalitetsarbejde i relation til dagplejen: antal dagplejere pr. dagplejepædagog, kommunernes strategier i relation til rekruttering og kompetenceudvikling af dagplejerne, netværkene mellem dagplejere og dagplejepædagoger, anvendelse af brugerundersøgelser, tilsyn med dagplejen og aktiviteter til understøttelse af arbejdet med pædagogiske læreplaner og børnemiljøvurderinger¹.

¹ Det skal bemærkes at dagtilbudsloven blev ændret i undersøgelsesperioden. Før 1. juli 2010 var det et krav, at dagtilbuddene udarbejdede børnemiljøvurderinger. Efter 1. juli 2010 skal det fremgå af den pædagogiske læreplan hvordan arbejdet med et godt børnemiljø bliver en integreret del af det pædagogiske arbejde.

Rapporten skal give kommunerne mulighed for at reflektere over udfordringer og muligheder i deres egen praksis ved at de spejler denne praksis i de medvirkende kommuners. Det er forventningen at evalueringen på den måde kan bidrage til at styrke kommunernes arbejde med at sikre og udvikle kvalitet i dagplejen.

Rapporten beskæftiger sig med kommunernes kvalitetsarbejde i relation til den kommunale dagpleje. I forbindelse med undersøgelsen er omfanget af privat dagpleje (jf. dagtilbudslovens § 21, stk. 3) og privat børnepasning (jf. dagtilbudslovens § 78 og 79) og kommunernes tilgang til kvalitetssikring af disse dagtilbudsformer afdækket. Privat dagpleje og privat børnepasning udgør en meget lille del af dagtilbuddene i Danmark.² På den baggrund har vi valgt at fokusere på den kommunale dagpleje i rapporten. Afrapporteringen af undersøgelsens resultater om privat dagpleje og privat børnepasning har vi valgt at foretage i et selvstændigt notat.

2.2 Undersøgellesdesign

Undersøgelsen består af to dele:

- Spørgeskemaundersøgelse blandt alle landets kommuner
- Casestudier i fire kommuner.

I det følgende gør vi kortfattet rede for de to undersøgelsesdele. En mere udførlig redegørelse for metode og dataindsamling findes i appendiks A.

2.2.1 Spørgeskemaundersøgelse

Spørgeskemaet til brug for spørgeskemaundersøgelsen blandt kommunerne blev i maj 2010 udsendt til samtlige danske kommuners dagtilbudsschefer med anmodning om at spørgeskemaet blev udfyldt af den ansvarlige for kommunens arbejde med kvalitetssikring og kvalitetsudvikling af dagplejen. Temaerne i spørgeskemaet var dagplejens omfang og organisering, dagplejens arbejde med læreplaner, børnemiljøvurderinger og sprogvurderinger, rekruttering og kompetencekrav, tilsyn med og kvalitetssikring og kvalitetsudvikling af dagplejen samt privat dagpleje og privat børnepasning.

Svarprocenten i undersøgelsen er 77, hvilket svarer til at 75 kommuner deltog. På baggrund af en bortfaldsanalyse hvor svarfordelinger undersøges ud fra kommunernes geografiske placering og indbyggertal, vurderer vi at spørgeskemaundersøgelsen er repræsentativ.

² Tal fra Danmarks Statistik viser at det på landsplan kun var 0,3 % af de 0-2-årige i dagpleje der blev passet i privat dagpleje i 2010.

2.2.2 Casestudier i fire kommuner

Der blev i januar og februar 2011 gennemført casestudier i fire kommuner. Formålet med case-studierne er at få et mere nuanceret billede af arbejdet med kvalitetssikring og -udvikling af dagplejen end vi kan opnå ved en spørgeskemaundersøgelse, herunder at opnå viden om centrale processer i kvalitetsarbejdet og om de involverede aktørers oplevelser af og erfaringer med kvalitetsarbejdet. Desuden giver casestudierne mulighed for at belyse evt. sammenhænge mellem organisering af dagplejen og de involverede aktørers praksis og oplevelser af arbejdet med at sikre og udvikle kvaliteten i dagplejen.

Udvælgelseskriterier

Organiseringen af dagplejen varierer fra kommune til kommune, fx har nogle kommuner organiseret dagplejerne i distrikter med ledelsesmæssig tilknytning til daginstitutionerne, mens dagplejen i andre kommuner er en selvstændig forvaltningsenhed. Organiseringen er bl.a. bestemmen- de for hvilke aktører der involveres i arbejdet med kvaliteten og på hvilken måde. Det har været en arbejdshypotese i evalueringen at den måde dagplejen er organiseret på, herunder om der er tale om en centralt eller decentralt organiseret dagpleje, har betydning for det kommunale arbej- de med at kvalitetssikre og kvalitetsudvikle dagplejen. I undersøgelsen har vi i den kvantitative analyse derfor haft fokus på om nogle kvalitetsunderstøttende aktiviteter anvendes hyppigere i hhv. decentralt eller centralt organiserede dagplejer. I den kvalitative del af undersøgelsen har vi inddraget kommuner med forskellige former for organisering af dagplejen. Kommunerne er ud- valgt på baggrund af data fra spørgeskemaundersøgelsen.

Spørgeskemaundersøgelsen viser at der er forskellige grader af skriftlighed i kommunernes kvali- tetsarbejde. Skriftlige og ikke-skriftlige tilgange til kvalitetssikrende aktiviteter giver forskellige muligheder og udfordringer for de involverede aktører, eksempelvis i relation til systematik i ar- bejdet. Derfor kan en undersøgelse af både skriftlige og ikke-skriftlige tilgange til kvalitetsarbej- det bidrage med nyttig information. På den baggrund har vi inden for hver organiseringsform ud- valgt kommuner der repræsenterer to yderpunkter i graden af skriftlighed i kvalitetsarbejdet.

Vi har desuden inddraget andelen af 0-2-årige børn i dagtilbud i kommunen der er i dagpleje, som udvælgelsesparameter ud fra en formodning om at der fra politisk og administrativ side er større fokus på kvalitetsarbejdet i dagplejen i kommuner med en stor andel af 0-2-årige børn i dagpleje. Sammenfattende har følgende kriterier ligget til grund for udvælgelsen af de medvir- kende kommuner:

- Kommunens organisering af dagplejen
- Graden af skriftlighed i kommunernes praksis for arbejdet med kvalitetssikring og kvalitetsud- vikling af dagplejen
- Andelen af 0-2-årige børn i dagtilbud i kommunen der er i dagpleje.

I appendiks A er udvælgelsen af casekommuner uddybet.

Tabel 1 viser hvilke kriterier hver af de medvirkende anonyme kommuner er udvalgt efter. Se appendiks B for at få yderligere information om dagplejen i de deltagende kommuner.

Tabel 1
Udvalgte kommuner

	Centralt ledet dag- pleje med én fælles leder	Distriktsdagpleje	Decentral organisering uden overordnet dagplejeleder	Dagpleje i fællesledelse
Skriftlige kommuner	Kommune B	Ingen mulige kommuner i datamaterialet	Kommune A*	Ingen mulige kommuner i datamaterialet
Ikke-skriftlige kommuner	Kommune C	Ingen mulige kommuner i datamaterialet	Ingen mulige kommuner i datamaterialet	Kommune D

Kilde: EVA's spørgeskemaundersøgelse om dagplejen blandt landets kommuner i 2010 og data fra Danmarks Statistik.

*Kun en mulig casekommune i denne kategori.

Der er i de deltagende kommuner gennemført interview med dagtilbudsschefer, pædagogiske konsulenter, dagplejeledere, dagplejepædagoger og dagplejere. Deltagende dagplejepædagoger, dagplejere og evt. dagplejedistriktsledere er udvalgt i samarbejde med dagtilbudsforvaltningen i casekommunerne. Det fremgår af appendiks A hvilke undersøgelsesspørgsmål interviewene med de forskellige grupper af informanter bidrager til at belyse.

Evalueringgrundlag og perspektivering af undersøgelsen

Ved vurderingen af kommunernes arbejde med kvalitetssikring og -udvikling af dagplejen anvendes dagtilbudsloven og evt. lokale kommunale retningslinjer som vurderingsgrundlag. Derudover anvendes resultaterne af den kvalitative del af undersøgelsen til at perspektivere resultaterne af spørgeskemaundersøgelsen blandt landets kommuner.

Sissel Brandi-Hansen fremhæver i sin forskningsoversigt over viden om dagplejen i Danmark at forskningen om dagplejen er bemærkelsesværdigt uudfoldet (Brandi-Hansen, 2011: 27). I det omfang der findes relevante undersøgelser om de temaer der behandles i denne undersøgelse, sammenholder og perspektiverer vi vores fund med resultaterne af disse undersøgelser.

2.3 Dagtilbudslovens formål

Undersøgelsens evalueringsspørgsmål relaterer sig til dagtilbudslovens formål, jf. denne rapports afsnit 2.1. Derfor vil vi i dette afsnit præsentere dagtilbudslovens formål og præcisere fokus for undersøgelsen.

Det fremgår af dagtilbudslovens § 1 at formålet med loven er:

- At fremme børns og unges trivsel, udvikling og læring
- At give familien fleksibilitet og valgmuligheder
- At forebygge negativ social arv og eksklusion
- At skabe sammenhæng og kontinuitet mellem tilbuddene.

Det fremgår af vejledningen til loven (vejledningens afsnit 3.2) at de fire ovenstående temaer er ligestillede. Dagtilbudslovens overordnede formål udgør rammen for dagtilbuddenes formål som er at:

- Børn i dagtilbud skal have et fysisk, psykisk og æstetisk børnemiljø som fremmer deres trivsel, sundhed, udvikling og læring.
- Dagtilbud skal (i samarbejde med forældrene) give børn omsorg og understøtte det enkelte barns alsidige udvikling og selvværd samt bidrage til at børn får en god og tryk opvækst.
- Dagtilbud skal fremme børns læring og udvikling af kompetencer gennem oplevelser, leg og pædagogisk tilrettelagte aktiviteter der giver børn mulighed for fordybelse, udforskning og erfaring.
- Dagtilbud skal give børn medbestemmelse, medansvar og forståelse for demokrati (også i et integrationsperspektiv).
- Dagtilbud skal (i samarbejde med forældrene) sikre en god overgang til skolen ved at udvikle og understøtte grundlæggende kompetencer og lysten til at lære.

I evalueringen tager vi udgangspunkt i formålene med dagtilbud. Da børn i dagplejen altovervejende er under tre år, betragter vi formålet om medbestemmelse og demokrati som et element i det mere generelle pædagogiske arbejde, og det vil derfor ikke blive undersøgt særskilt. Formålet om at sikre en god overgang fra dagtilbud til skole er ikke relevant for dagplejen, og det vil derfor heller ikke blive behandlet i undersøgelsen. I 2009 offentliggjorde Bente Jensen en omfattende undersøgelse af dagplejeres pædagogiske indsatser for udsatte børn (Jensen, 2009). Vi har på den baggrund valgt ikke at sætte særskilt fokus på arbejdet med udsatte børn i denne undersøgelse.

Ud over de formål for dagtilbud som er beskrevet ovenfor, stilles der også i loven nogle specifikke indholdsmæssige krav som er koblet til opfyldelsen af formålene med dagtilbud, nemlig at der i alle dagtilbud skal udarbejdes en skriftlig pædagogisk læreplan hvoraf det skal fremgå hvordan arbejdet med et godt børnemiljø integreres i det pædagogiske arbejde. Børnemiljøet skal som led

i det pædagogiske arbejde vurderes i et børneperspektiv (dagtilbudslovens § 8). Daglejen kan vælge at udarbejde en fælles pædagogisk læreplan for alle dagplejehjem. Derudover skal treårige børn efter behov tilbydes en sprogvurdering og sprogunderstøttende aktiviteter (dagtilbudslovens § 11).

Arbejdet med pædagogiske læreplaner og børnemiljø indgår ligeledes i undersøgelsen, da det er lovpligtige opgaver som dagtilbuddene skal løse for at opfylde formålene med dagtilbud. Det skal bemærkes at dagtilbudsloven blev ændret i undersøgelsesperioden. På tidspunktet for gennemførelsen af spørgeskemaundersøgelsen var det et krav at dagtilbuddene udarbejdede børnemiljøvurderinger. På tidspunktet for gennemførelsen af casestudierne var lovgivningen ændret så det skal fremgå af den pædagogiske læreplan hvordan arbejdet med et godt børnemiljø bliver en integreret del af det pædagogiske arbejde. Kravet om sprogvurderinger af børn i treårsalderen er mindre relevant for vores undersøgelse, da det kun vil gælde for et meget lille antal børn i dagplejen.³ Vi har derfor ikke inddraget dette tema i rapporten.

Sammenfattende vil vi med udgangspunkt i dagtilbudslovens formål og tilknyttede bestemmelser have dette fokus i evalueringen: Kommunernes arbejde med kvalitetssikring og kvalitetsudvikling af dagplejens pædagogiske arbejde i forhold til omsorg, udvikling og læring, herunder arbejdet med den pædagogiske læreplan inklusive børnemiljø.

2.4 Undersøgelsens organisering

To eksperter har bidraget med faglig sparring i forbindelse med udarbejdelsen af rapporten: Bente Jensen, ph.d., lektor ved Institut for Læring, Danmarks Pædagogiske Universitetsskole, Aarhus Universitet, og Olaf Rieper, lic.merc., mag.scient.soc., forskningschef i AKF.

I udvælgelsen af eksperterne er der lagt vægt på at eksperterne tilsammen har indsigt i:

- Kommunale styringsbehov og -udfordringer
- Forskellige tilgange til kvalitetssikring og kvalitetsudvikling, gerne i en kommunal kontekst
- Dagtilbudsområdet som kommunalt serviceområde, herunder kvalitetssikring og kvalitetsudvikling af området
- Daglejen som kommunalt serviceområde, herunder kvalitetssikring og kvalitetsudvikling af dagplejen.

Ekspertene har bidraget med faglig sparring i forbindelse med gennemførelsen af den kvalitative del af undersøgelsen og analysefasen. Ansvar for vægtningen af data, rapportens endelige formuleringer og konklusioner er imidlertid EVA's.

³ I 2010 var der indskrevet 338 treårige i kommunal dagpleje (Danmarks Statistik, Statistikbanken).

Evalueringen er gennemført af en projektgruppe på EVA bestående af specialkonsulent Nanna Høygaard Lindeberg (projektleder), evalueringskonsulent Rikke Wettendorff, specialkonsulent Lluís Armangué, specialkonsulent Niels Matti Søndergaard, evalueringsmedarbejder Ida Rode Hansen og praktikant Sisse Resen.

2.5 Læsevejledning

Kapitel 3 er en kortlægning af dagplejens omfang og organisering. Kapitlet giver læseren et overordnet indtryk af dagplejen som organisation. Kapitlet bygger på data fra spørgeskemaundersøgelsen og giver et billede af antal børn, dagplejere og dagplejepædagoger i den kommunale dagpleje og af hvordan dagplejen er organiseret i landets kommuner.

I kapitel 4 behandler vi de kommunale rammer for kvalitetsarbejdet. På baggrund af spørgeskemaundersøgelsen og casestudierne afdækkes kommunernes generelle retningslinjer for dagplejernes arbejde, kommunernes arbejde med rekruttering, kompetencekrav og kompetenceudvikling, netværkene mellem dagplejerne og mellem dagplejepædagogerne og kommunernes anvendelse af brugerundersøgelser af forældretilfredshed.

I kapitel 5 behandler vi tilsynet med dagplejen. Kapitlet er primært baseret på interview i casekommunerne – særligt interview med dagplejepædagoger og dagplejere, da det er disse medarbejdere der er direkte involveret i tilsynet. I kapitlet beskrives de forskellige roller dagplejepædagogerne har i relation til tilsynsarbejdet. Kapitlet behandler desuden anmeldte og uanmeldte tilsynsbesøg i dagplejehjemmet med hhv. et pædagogisk og et sikkerhedsmæssigt indhold samt tilsyn med legestuegrupperne.

Kapitel 6 indeholder en analyse af kommunernes arbejde med pædagogiske læreplaner og børnemiljø i dagplejen. Kapitlet tager udgangspunkt i både spørgeskemaundersøgelsen og interviewene i casekommunerne og behandler udarbejdelsen af de pædagogiske læreplaner for dagplejen, det praktiske arbejde med pædagogiske læreplaner og børnemiljø og evalueringen af arbejdet. Desuden beskrives interviewpersonernes forskellige tilgange til dagplejen og dens arbejde med pædagogiske læreplaner.

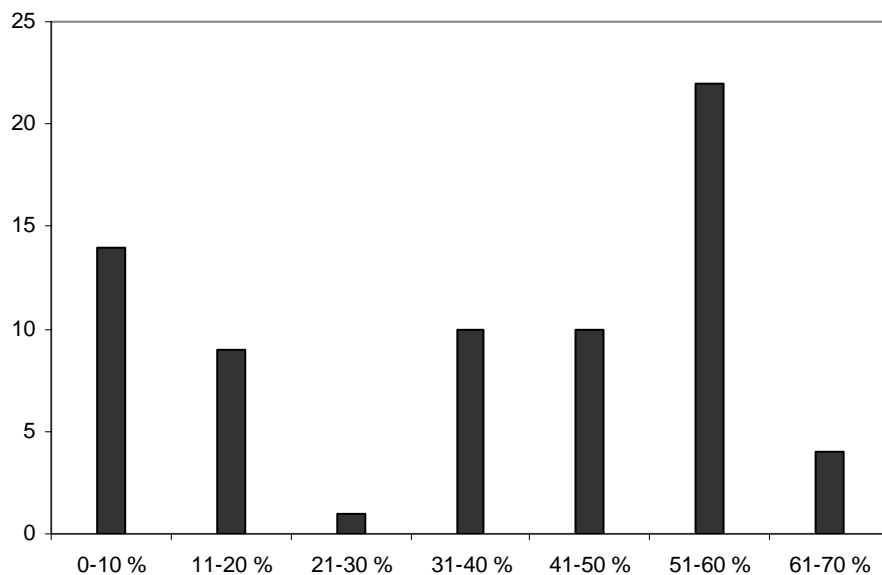
I rapportens sidste kapitel, kapitel 7, perspektiverer vi undersøgelsens resultater og diskuterer fremadrettede perspektiver og muligheder i det videre arbejde med kvalitetssikring og -udvikling i dagplejen.

3 Dagplejens omfang og organisering

I dette kapitel redegør vi for dagplejens omfang og organisering for herigennem at etablere et billede af hvad det er for en type organisation kommunerne skal kvalitetssikre og kvalitetsudvikle. Kapitlet bygger på data fra EVA's spørgeskemaundersøgelse om dagplejen, suppleret med data fra Danmarks Statistik.

I 2010 var ca. 60.000 børn indskrevet i kommunal dagpleje, hvilket svarer til ca. 50 % af børn i dagtilbud i aldersgruppen (Danmarks Statistik, Statistikbanken). Samlet set er dagplejen altså udbredt som dagtilbud for de 0-2-årige i Danmark, men der er store lokale variationer i dagplejens relative omfang. Figur 1 viser at 24 kommuner (34 %) angiver at under en tredjedel af de 0-2-årige børn i dagtilbud er i dagpleje, mens det i 26 kommuner (37 %) er over 50 % af de 0-2-årige der er i dagpleje.

Figur 1
Kommunernes andel af børn i kommunal dagpleje (n = 70)⁴



Kilde: EVA's spørgeskemaundersøgelse om dagplejen blandt landets kommuner i 2010.

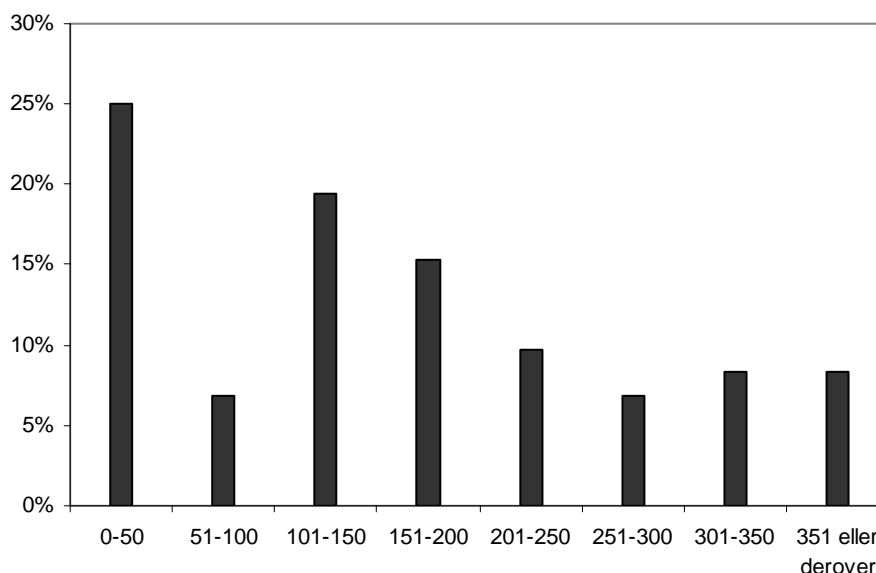
Note: X-aksen viser andelen af kommunens 0-2-årige børn der er i kommunal dagpleje. Y-aksen viser hvor mange kommuner der angiver at de har den pågældende andel børn i dagpleje.

¹ n angiver antallet af kommuner der har svaret på spørgsmålet i spørgeskemaundersøgelsen. I de efterfølgende figurer varierer n derfor afhængigt af antallet af kommuner der har besvaret det pågældende spørgsmål.

3.1 Dagplejere i den kommunale dagpleje

Ligesom der er stor variation i andelen af børn i dagtilbud der er i dagpleje i kommunerne, er der også stor variation med hensyn til hvor mange dagplejere kommunerne har ansat. Figur 2 viser antallet af kommunale dagplejere i kommunerne i intervaller på 50. Det fremgår at en stor gruppe kommuner har ansat relativt få dagplejere, under 50, og at en stor gruppe kommuner har ansat over 100 dagplejere. Kun en meget lille gruppe kommuner, nemlig 7 %, har mellem 50 og 100 dagplejere ansat.

Figur 2
Antal kommunale dagplejere i kommunerne (n = 72)



Kilde: EVA's spørgeskemaundersøgelse om dagplejen blandt landets kommuner i 2010.

Note: X-aksen viser antal kommunale dagplejere (antal årsværk) i intervaller. Y-aksen viser andelen af kommuner der angiver at de har det pågældende antal kommunale dagplejere (årsværk).

Data viser en statistisk signifikant sammenhæng mellem antal kommunale dagplejere og kommunestørrelse. Der er en tendens til at de små kommuner har færre kommunale dagplejere ansat end store kommuner.

Den store variation i dagplejens omfang kan skyldes forskellige forhold. Dagplejen er en mere brugt dagtilbudsform i tyndt befolkede dele af landet hvor et lille antal børn gør det mindre hensigtsmæssigt at etablere daginstitutioner. Dagplejen kan karakteriseres som et landfænomen i den forstand at det er tydeligt at dagplejen er mere udbredt i landkommuner end i hovedstadsområdet. Dagplejen er fx særligt udbredt i kommuner i Region Midtjylland og Region Nordjylland.⁵ By-land-opdelingen er dog ikke fuldstændig entydig. Den store variation i dagplejens om-

⁵ Fem kommuner i Region Midtjylland angiver at de har mellem 300 og 350 dagplejere ansat, og fem kommuner i Region Nordjylland angiver at de har mellem 200 og 250 dagplejere ansat. I sammenligning hermed har ingen

fang må også tilskrives forskellige traditioner og prioriteringer inden for dagtilbudsområdet i kommunerne.

3.2 Dagplejepædagoger i den kommunale dagpleje

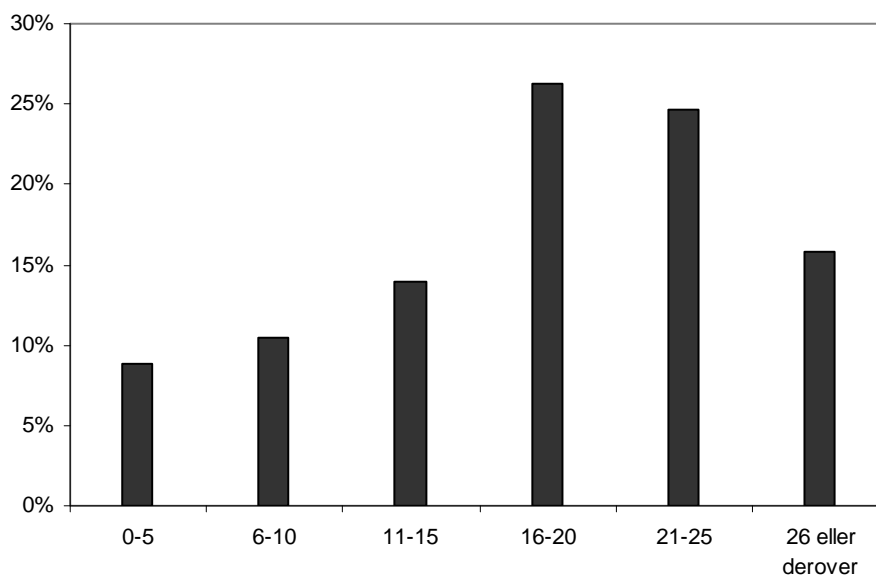
Den kommunale dagpleje har ansat dagplejepædagoger der er pædagogfagligt uddannet personale. Dagplejepædagogerne indtager flere centrale roller i relation til kvalitetsarbejdet i dagplejen: rollen som faglig sparringspartner og rådgiver, rollen som kontrollant og rollen som stedfortrædende leder.⁶ Dagplejepædagogernes forskellige roller og deres balancering af rollerne behandles nærmere i kapitel 5.

Figur 3 viser at der er store variationer i antallet af dagplejere pr. dagplejepædagog i kommunerne og dermed også i forhold til hvor mange dagplejere den enkelte dagplejepædagog skal føre tilsyn med. Som oftest er der en dagplejepædagog ansat for hver 16-25 dagplejere, idet 26 % af kommunerne angiver at de har en dagplejepædagog ansat for hver 16-20 dagplejere, og 25 % angiver at de har en dagplejepædagog ansat til at varetage tilsyn med og supervision af 21-25 dagplejere i kommunen.

kommuner i Region Hovedstaden angivet at have over 200 dagplejere ansat, og kun to kommuner i Region Sjælland har angivet at have over 200 dagplejere ansat.

⁶ Se desuden FOA, 2011 for en diskussion af dagplejepædagogernes rolle i relation til kvalitetssikring og -udvikling af dagplejen.

Figur 3
Antal dagplejere pr. dagplejepædagog i kommunerne (n = 57)



Kilde: EVA's spørgeskemaundersøgelse om dagplejen blandt landets kommuner i 2010.

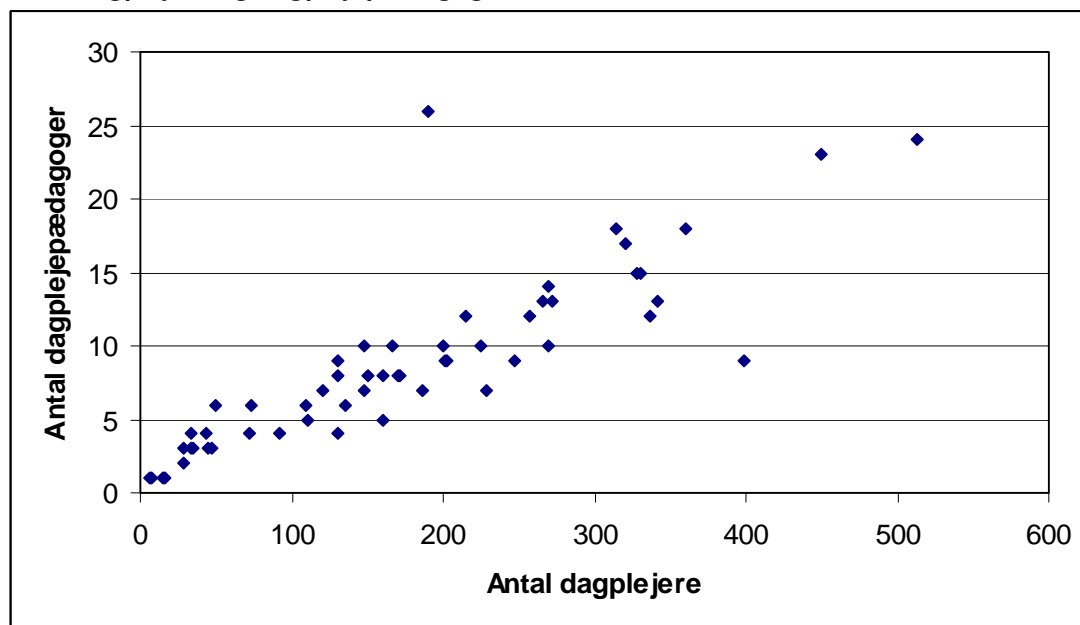
Note: X-aksen viser antallet af kommunale dagplejere (årsværk) pr. dagplejepædagog (årsværk) i intervaller. Y-aksen viser hvor mange procent af kommunerne der angiver at de har det pågældende antal kommunale dagplejere (årsværk) pr. dagplejepædagog (årsværk).

Spørgeskemaundersøgelsen viser at en dagplejepædagog i den kommunale dagpleje i gennemsnit fører tilsyn med 17,8 dagplejehjem. I 2007 lavede Bureau 2000 en undersøgelse for FOA som viser at en dagplejepædagog i gennemsnit fører tilsyn med 18,7 dagplejehjem (Bureau 2000, 2007). Sammenligner vi vores resultat med Bureau 2000's undersøgelse, kan vi se at der siden 2007 i gennemsnit er sket et lille fald i antallet af dagplejere som hver enkelt dagplejepædagog skal føre tilsyn med.

Figur 4 viser hvor mange dagplejere en enkelt dagplejepædagog fører tilsyn med i de kommuner der har deltaget i spørgeskemaundersøgelsen. Samtidig giver den også et billede af den variation der er i kommunerne hvad angår det antal dagplejere som den enkelte dagplejepædagog skal føre tilsyn med. Eksempelvis angiver en kommune at have 26 dagplejepædagoger ansat til at føre

tilsyn med 190 dagplejere, mens det ses at de øvrige kommuner med omkring 200 dagplejere har ca. 10 dagplejepædagoger ansat.⁷

Figur 4
Antal dagplejere og dagplejepædagoger i kommunerne (n = 56)



Kilde: EVA's spørgeskemaundersøgelse om dagplejen blandt landets kommuner i 2010.

Antallet af dagplejere som den enkelte dagplejepædagog skal føre tilsyn med, har naturligvis betydning for dagplejepædagogens opgavevaretagelse. En række andre forhold har imidlertid også central betydning for dette, fx hvor mange administrative opgaver dagplejepædagogen har, hvordan kommunen prioriterer tilsyn med legestuegrupperne i forhold til dagplejehjemmene mv.

3.3 Dagplejens organisering

Den kommunale dagpleje kan være organiseret på forskellig vis. FOA har i en undersøgelse fra 2010 identificeret fire hovedtilgange til organisering af dagplejen (FOA, 2010: 2):

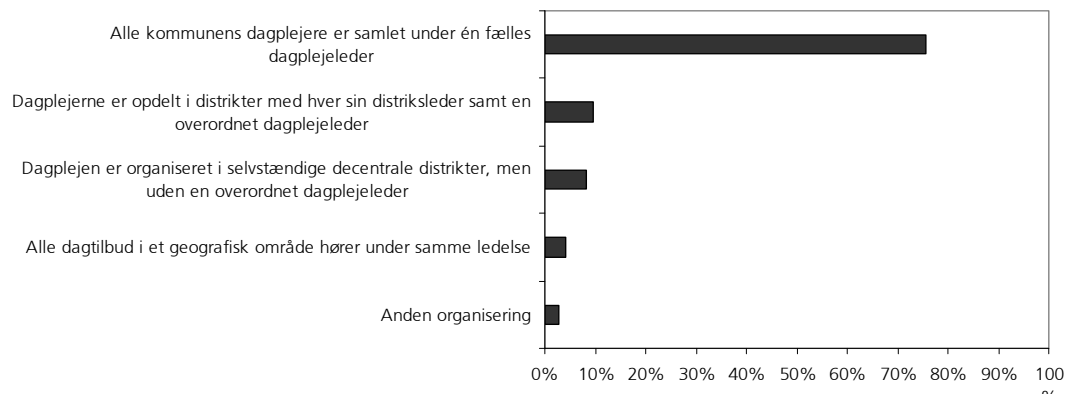
- Central dagpleje
- Distriktdagpleje

⁷ Ud af de 75 kommuner der har deltaget i spørgeskemaundersøgelsen, er det kun 56 der har svaret på både hvor mange dagplejere og hvor mange dagplejepædagoger der er ansat i deres kommune.

- Decentral dagpleje
- Dagpleje i fællesledelse.

EVA's spørgeskemaundersøgelse viser at næsten 76 % af de kommuner der har deltaget i undersøgelsen, har en central ledelse hvor alle kommunens dagplejere er samlet under én fælles dagplejeleder. Andre kommuner arbejder med en mere decentral struktur hvor dagplejen er organiseret i distrikter: I 10 % af kommunerne er der en overordnet dagplejeleder, men dagplejerne er opdelt i distrikter med hver sin distriktsleder (distriktsdagpleje). I 8 % af kommunerne fungerer dagplejen i selvstændige decentrale distrikter uden en overordnet dagplejeleder (decentral dagpleje). En fjerde model som 4 % af kommunerne angiver at de anvender, er at alle dagtilbud i et geografisk område er samlet under en og samme ledelse (dagpleje i fællesledelse). Figur 5 viser fordelingen af kommuner i forhold til organiseringsform.

Figur 5
Organisering af den kommunale dagpleje (n = 74)



Kilde: EVA's spørgeskemaundersøgelse om dagplejen blandt landets kommuner i 2010.

Vi ser en signifikant sammenhæng mellem omfanget af den kommunale dagpleje målt i antallet af dagplejere og organiseringsformen. Kommuner med et lille antal dagplejere er i højere grad centralt organiseret, mens kommuner med et stort antal dagplejere i højere grad har en decentralt organiseret dagpleje.

Det har som nævnt været en arbejdshypotese for undersøgelsen at dagplejens organiseringsform har betydning for det kommunale arbejde med at kvalitetssikre og kvalitetsudvikle dagplejen, bl.a. fordi organiseringsformen er bestemmende for hvilke aktører der involveres i arbejdet med kvaliteten og på hvilken måde, jf. kapitel 2.

I forlængelse heraf kunne det være en hypotese at der er færre dagplejere pr. dagplejepædagog i centralt organiserede dagplejer hvor dagplejelederen ofte vil have flere dagplejere under sig og dermed dårligere tid til selv at være i dialog med dagplejerne end i decentraliserede dagplejer og dagplejer med fællesledelse. En analyse af sammenhængen mellem dagplejens organisering og dagplejer-dagplejepædagog-ratioen viser imidlertid at der ikke er signifikant sammenhæng mellem kommunens organiseringsform og antallet af dagplejere den enkelte dagplejepædagog fører tilsyn med.

3.4 Opsamling og diskussion

Spørgeskemaundersøgelsen viser at dagplejens omfang varierer meget fra kommune til kommune. I nogle kommuner er dagplejen dagtilbud for hovedparten af de 0-2-årige børn, mens dagplejen i andre kommuner er dagtilbud for et mindretal af de 0-2-årige. Vi ser også at dagplejen er mere udbredt i Region Midtjylland og Region Nordjylland end i Region Hovedstaden.

Hovedparten af kommunerne har en centralt organiseret dagpleje. Vi ser en sammenhæng mellem omfanget af den kommunale dagpleje målt i antallet af dagplejere og organiseringsformen. Resultatet er forventeligt i den forstand at en decentral organiseringsform er almindelig i kommunale forvaltninger når et fagområde bliver tilstrækkeligt stort til at det ikke længere kan styres hensigtsmæssigt med en central organisering.

Derudover viser spørgeskemaundersøgelsen at der er store variationer i det antal dagplejere som hver enkelt dagplejepædagog skal føre tilsyn med. Vi ser imidlertid ikke en sammenhæng mellem organiseringen af dagplejen og dagplejer-dagplejepædagog-ratioen. Det tyder på at andre faktorer end organisering af dagplejen har betydning for dagplejer-dagplejepædagog-ratioen. Det kan fx være faktorer som organiseringen af varetagelsen af administrative opgaver i dagplejen samt andre kommunale prioriteringer.

Den store variation i antallet af dagplejere pr. dagplejepædagog indikerer at der kan være væsentlige variationer i kvalitetsarbejdet i den kommunale dagpleje som følge af forskelle i det antal timer pr. dagplejer som dagplejepædagogerne har til rådighed til opgaven. Foruden antallet af timer der er til rådighed til opgaven, har andre forhold, som nævnt i afsnit 3.2, også betydning for hvordan tilsynsopgaven løses. Det vil vi komme nærmere ind på i kapitel 5 og 6.

4 Kommunale rammer for kvalitetsarbejdet

Dagtilbudsloven fastlægger retningslinjer for kommunernes arbejde med kvalitetssikring og -udvikling af dagplejen, herunder krav om kommunalt tilsyn med dagtilbud og om arbejde med pædagogiske læreplaner og børnemiljø, jf. kapitel 2. Inden for dagtilbudslovens rammer kan kommunerne fastsætte lokale retningslinjer for dagplejen.

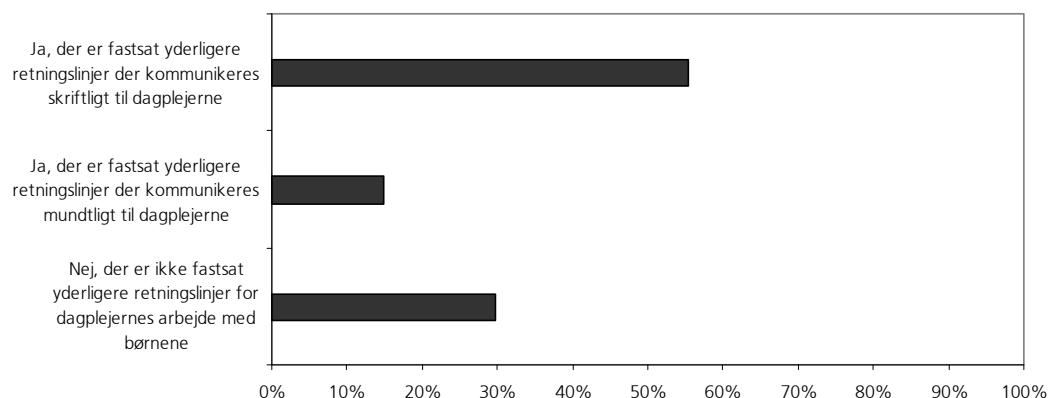
I dette kapitel behandler vi de kommunale rammer for kvalitetsarbejdet i dagplejen, herunder anvendelsen af generelle retningslinjer for dagplejernes arbejde, kommunernes arbejde med rekruttering, kompetencekrav og kompetenceudvikling, netværkene mellem dagplejerne og mellem dagplejepædagogerne samt arbejdet med brugerundersøgelser af forældrenes tilfredshed med dagplejen.

4.1 Generelle retningslinjer for dagplejernes arbejde

70 % af de kommuner der deltager i spørgeskemaundersøgelsen, har fastsat lokale retningslinjer for de kommunale dagplejeres arbejde ud over de lovgivningsmæssige retningslinjer. 55 % har nedskrevne retningslinjer, mens 15 % har retningslinjer for dagplejernes daglige arbejde med børnene der formidles mundtligt. De resterende 30 % af kommunerne angiver at de ikke har fastsat retningslinjer for dagplejernes arbejde, jf. figur 6.

Figur 6

Har kommunen fastsat retningslinjer for de kommunale dagplejeres arbejde med børnene ud over evt. retningslinjer for arbejdet med pædagogiske læreplaner, børnemiljøvurderinger⁸ og sprogvurderinger? (n = 74)



Kilde: EVA's spørgeskemaundersøgelse om dagplejen blandt landets kommuner i 2010.

I nogle af de kommuner der har fastsat yderligere retningslinjer, omhandler de lokale retningslinjer pædagogiske tilgange og metoder i dagplejen. I andre kommuner er retningslinjerne rettet mod aktiviteter i legestuegrupperne eller relaterer sig til hvordan dagplejerne letter børnenes overgang fra dagpleje til børnehave.

Undersøgelsen i de fire casekommuner viser at de kommunalt fastsatte retningslinjer for dagplejen i nogle tilfælde er identiske med retningslinjerne for daginstitutionerne i kommunen. I andre tilfælde træffer politikere og dagtilbudsforvaltning beslutning om at der særligt i dagplejen skal sættes fokus på nye metoder med henblik på kvalitetsudvikling af dagplejen. I kommune A har man efter politisk beslutning gennemført en særlig uddannelsesindsats hvor alle dagplejere har været igennem et efteruddannelsesforløb med fokus på anerkendende pædagogik og refleksions-, sparrings- og kommunikationsarbejde. I kommune D arbejder dagplejen med et projekt om kost og bevægelse. Også arbejdet med inklusion med særligt fokus på udsatte børn nævnes som eksempel på et politisk besluttet indsatsområde der er udmøntet i en særlig uddannelsesindsats i kommune D. De casekommuner der har gennemført større uddannelsesforløb i dagplejen, har

⁸ Det skal bemærkes at dagtilbudsloven blev ændret i undersøgelsesperioden. På tidspunktet for spørgeskemaundersøgelsen var det et krav, at dagtilbuddene udarbejdede børnemiljøvurderinger. Reglerne er efterfølgende ændret således at det nu skal fremgå af den pædagogiske læreplan hvordan arbejdet med et godt børnemiljø bliver en integreret del af det pædagogiske arbejde.

indgået samarbejder med eksterne parter, eksempelvis professionshøjskoler, om gennemførelse af uddannelsesindsatsen og har helt eller delvist finansieret arbejdet gennem ansøgninger til puljer mv.

I kommunerne A, B og C fastlægges klare politisk-administrative rammer for tilsyns- og læreplansarbejdet i dagplejen, mens det i kommune D overlades til de decentrale enheder i eksempelvis distrikter i kommunen at fastsætte rammerne for arbejdet. Det er i forlængelse heraf også forskelligt hvilken rolle tilsyns- og læreplansarbejdet spiller i de styringsdokumenter som dagtilbudsforvaltningen udarbejder for dagplejen. Mens der i kommune A, B og C fra forvaltningens side udarbejdes rammer for tilsynsbesøg og/eller rammer for dagplejens arbejde med pædagogiske læreplaner i forskellige typer af dokumenter, fastlægges rammerne for tilsynet og arbejdet med pædagogiske læreplaner i kommune D, der er organiseret med dagpleje i fællesledelse, derimod lokalt i institutionerne.⁹

4.2 Rekruttering, kompetencekrav og kompetenceudvikling

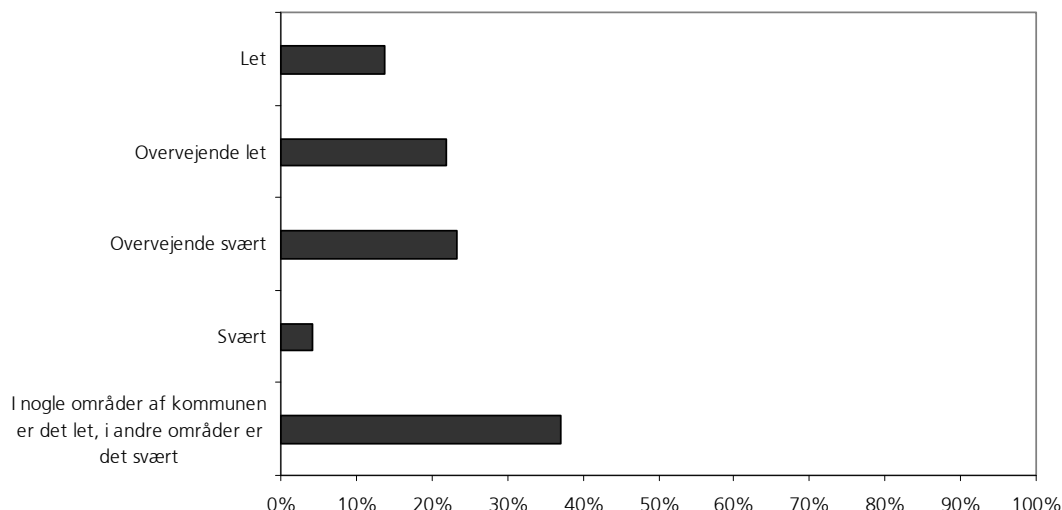
Tidligere undersøgelser viser at kommunerne har svært ved at rekruttere dagplejere (KL og FOA, 2007 samt KL og FOA, 2010). EVA's spørgeskemaundersøgelse viser at en stor del af kommunerne, nemlig 36 %, har let eller overvejende let ved at rekruttere dagplejere, mens 27 % har svært eller overvejende svært ved at rekruttere. Rekrutteringsudfordringerne varierer i nogle kommuner forskellige geografiske områder imellem. 37 % af kommunerne har svært ved at rekruttere i nogle områder, mens de i andre områder har let ved at rekruttere dagplejere.

Forskellene på resultaterne af EVA's undersøgelse og tidligere undersøgelser hænger formentlig sammen med den generelle økonomiske krise på tidspunktet for EVA's undersøgelse og den deraf følgende stigning i ledigheden der bidrager til at dagplejen har fået et større rekrutteringsgrundlag. Figur 7 viser i hvilken grad kommunerne fandt det svært at rekruttere dagplejere i 2010.

⁹ Se appendiks B for at få en nærmere beskrivelse af rammerne for arbejdet med tilsyn og pædagogiske læreplaner i de fire casekommuner.

Figur 7

Er det let eller svært at rekruttere et tilstrækkeligt antal dagplejere til at opfylde kommunens behov for pladser i den kommunale dagpleje? (n = 73)



Kilde: EVA's spørgeskemaundersøgelse om dagplejen blandt landets kommuner i 2010.

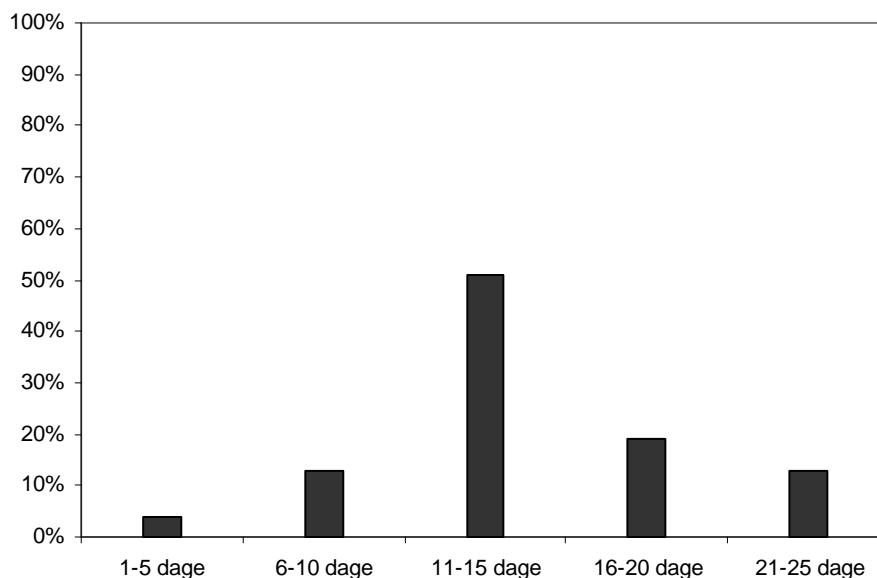
54 % af kommunerne angiver at de har gennemført rekrutteringskampagner inden for de seneste tre år, og 46 % at de ikke har.

Hvad angår rekruttering, har 18 % af kommunerne nedskrevne krav om pædagogiske kompetencer eller pædagogisk erfaring ved ansættelse. 28 % af kommunerne har krav som dog ikke er nedskrevne, mens 54 % angiver at de ikke stiller krav om tidligere erhvervede pædagogiske kompetencer eller erfaringer. En tidligere undersøgelse blandt 260 dagplejere viste at ca. en fjerdedel af dagplejerne havde pædagogisk arbejds erfaring før det nuværende job og at ca. 10 % af de adspurgte havde en pædagogfaglig uddannelse (FOA, 2005).

Spørgeskemaundersøgelsen viser at stort set alle kommunerne tilbyder nyansatte dagplejere et grundkursus. De fleste dagplejere kommer på et kursus inden for de første år som dagplejer, idet 93 % af kommunerne tilbyder dagplejerne et grundkursus i dagpleje, mens 4 % ikke har et fælles grundkursus for kommunale dagplejere. Endelig angiver 3 % "andet" til spørgsmålet om dagplejere tilbydes et grundkursus eller ej, hvilket eksempelvis kan være at dagplejerne tilbydes andre kurser end et grundkursus i dagpleje. 64 % af dagplejerne kommer på kursus inden for det første år, 23 % inden for de første to år, og 11 % inden for det første halve år. Kun 2 %

kommer på kursus senere end to år efter deres ansættelse.¹⁰ Figur 8 viser grundkursets varighed i kommunerne.

Figur 8
Hvor mange dage (a 7,5 timer) varer grundkurset (opgjort i intervaller)? (n = 53)



Kilde: EVA's spørgeskemaundersøgelse om dagplejen blandt landets kommuner i 2010.

Spørgeskemaundersøgelsen viser altså at en stor del af kommunerne ikke stiller krav om tidligere erhvervede pædagogiske kompetencer eller erfaringer ved ansættelsen, og desuden at der er variationer i grundkursets længde fra kommune til kommune. I den forbindelse kunne en hypotese være at kommuner der ikke stiller krav om pædagogiske kompetencer eller pædagogisk erfaring ved ansættelsen, i stedet giver nyansatte dagplejere et længerevarende grundkursus i dagpleje for at sikre at de har tilstrækkelige pædagogiske kompetencer til at varetage jobbet. Der er imidlertid ikke en signifikant sammenhæng mellem kommuner der ikke stiller krav om pædagogiske kompetencer ved ansættelsen, og længere grundkursus. Tabel 2 viser at varigheden af grundkurset er meget varierende, og at datamaterialet ikke viser en entydig tendens til sammenhæng mellem grundkursets varighed og evt. krav om kompetencer ved ansættelse.

¹⁰ n = 64, da kun 64 af kommunerne har et grundkursus for nyansatte.

Vi ser altså en væsentlig spredning blandt kommunerne hvad angår sikring af dagplejernes kompetencer målt på rekrutteringskrav, og grundkursus til dagplejerne efter ansættelse: I den ene ende af kontinuummet findes 8 % af de medvirkende kommuner der ikke stiller krav om pædagogiske kompetencer og/eller pædagogisk erfaring ved ansættelsen, og som tilbyder et grundkursus af 1-10 dages varighed. I den anden ende af kontinuummet findes 6 % af kommunerne der stiller krav om pædagogiske kompetencer og/eller pædagogisk erfaring ved ansættelsen som er skriftligt nedfældede, og som tilbyder et grundkursus af 21-25 dages varighed.

Tabel 2

Forvaltningens krav om dagplejernes pædagogiske kompetencer ved ansættelse krydset med grundkursets varighed (n = 53)

	Ja, forvaltningen stiller krav om pædagogiske kompetencer og/eller pædagogisk erfaring ved ansættelse. Kravene er skriftlige.	Ja, forvaltningen stiller krav om pædagogiske kompetencer og/eller pædagogisk erfaring ved ansættelse. Kravene er mundtlige.	Nej, forvaltningen stiller ikke krav om pædagogiske kompetencer og/eller pædagogisk erfaring ved ansættelse.
1-5 dage		2 %	2 %
6-10 dage		8 %	6 %
11-15 dage	13 %	8 %	30 %
16-20 dage	4 %	4 %	11 %
21-25 dage	2 %	4 %	8 %

Kilde: EVA's spørgeskemaundersøgelse om dagplejen blandt landets kommuner i 2010.

Dagplejerne har også mulighed for at deltage i andre typer af kurser end grundkurser for dagplejere. 84 % af kommunerne har svaret ja til spørgsmålet om hvorvidt der i 2009 var afsat midler til efteruddannelse af dagplejere ud over grundkursus. Kun 43 ud af 75 kommuner har svaret på spørgsmålet om hvor mange midler kommunen i 2009 havde afsat til efteruddannelse af dagplejere ud over grundkurser for dagplejere. De kommuner der har besvaret spørgsmålet, havde generelt afsat begrænsede midler til efteruddannelse af dagplejere.¹¹ Samlet set har 86 % af kommunerne angivet at der var afsat mellem 500 og 3.000 kr. pr. dagplejer til efteruddannelse i 2009. Kun 2 % angiver at der var afsat over 5.000 kr. pr. dagplejer til efteruddannelse i 2009. Kommuner med et mindre antal dagplejere har afsat flere midler til efteruddannelse pr. dagplejer end kommuner med et stort antal dagplejere. Det skal i denne forbindelse bemærkes at kommu-

¹¹ 25 % af kommunerne angiver at der var afsat 1.000-1.500 kr. pr. dagplejer i 2009. 21 % angiver at der var afsat 500-1.000 kr. pr. dagplejer, 21 % angiver at der var afsat 1.500-2.000 kr. pr. dagplejer, og 21 % angiver at der var afsat 2.000-3.000 kr. pr. dagplejer til efteruddannelse.

nerne har mulighed for at modtage refusion for dagplejeres deltagelse i efteruddannelse i AMU-regi.¹²

Det er desuden forskelligt fra kommune til kommune om der er en efteruddannelsesstrategi for de kommunale dagplejere. 49 % har en efteruddannelsesstrategi, 39 % har ikke, og 12 % er ved at udarbejde en efteruddannelsesstrategi.

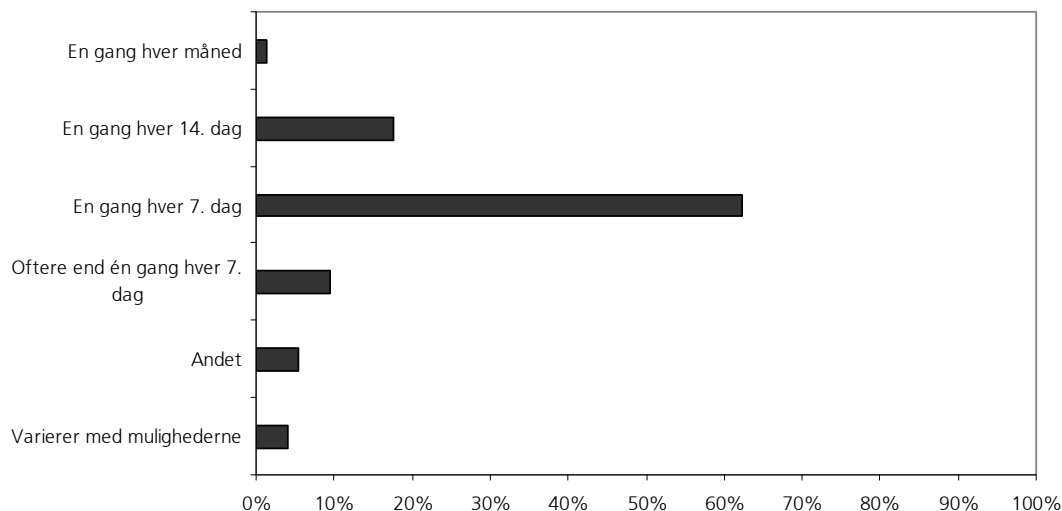
4.3 Møder mellem dagplejere og mellem dagplejepædagoger

Spørgeskemaundersøgelsen viser at regelmæssige møder mellem dagplejere er udbredt i kommunens kvalitetsarbejde. I 93 % af kommunerne mødes dagplejere i legestuegrupper, og i 7 % af kommunerne mødes nogle dagplejere i legestuegrupper, mens andre ikke gør. I de fleste kommuner mødes dagplejerne en gang om ugen (62 %) eller en gang hver 14. dag (18 %). I en lille andel af kommunerne, nemlig 10 %, mødes dagplejerne oftere end en gang om ugen. I en meget lille del af kommunerne mødes dagplejerne sjældnere end hver 14. dag: Kun i 1 % af kommunerne mødes dagplejerne en gang om måneden, og i 4 % af kommunerne varierer mulighederne. Legestuegrupperne er altså meget besøgt af de fleste dagplejere, og hovedparten af dagplejerne har mulighed for faglig sparring med kolleger hver eller hver anden uge.¹³ Figur 9 viser hvor ofte dagplejerne mødes i legestuegrupper.

¹² I en undersøgelse fra 2010 peger dagplejere imidlertid på at de både oplever efteruddannelsesbeløbets størrelse og manglende midler til vikardækning som barrierer i forhold til deltagelse i efteruddannelse (NIRAS Analyse & Strategi og UdviklingsForum, 2010:15).

¹³ De kommuner der har svaret "andet" til spørgsmålet om hvor ofte dagplejerne mødes i legestuer, angiver at besøghyppigheden i legestuen varierer fra dagplejegruppe til dagplejegruppe. Nogle grupper besøger fx legestuen en gang om ugen, mens andre besøger legestuen en gang hver 14. dag.

Figur 9
Hvor ofte mødes dagplejerne i legestuer? (n = 74)



Kilde: EVA's spørgeskemaundersøgelse om dagplejen blandt landets kommuner i 2010.

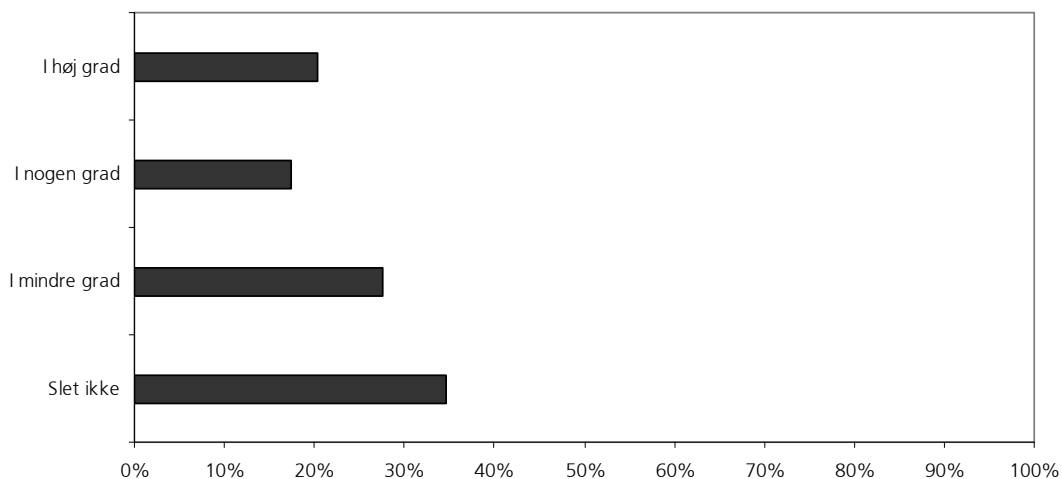
I 92 % af kommunerne indgik regelmæssige møder mellem dagplejepædagogerne *uden* deltagelse af en pædagogisk konsulent, dagtilbudschef eller lignende enten i høj grad eller i nogen grad i kommunens kvalitetssikring af og tilsyn med dagplejen i 2009. I næsten lige så mange kommuner, nemlig 89 %, indgik regelmæssige møder mellem dagplejepædagogerne *med* deltagelse af en pædagogisk konsulent, dagtilbudschef eller lignende i kommunens kvalitetssikring af og tilsyn med dagplejen i 2009.

4.4 Brugerundersøgelser

I et mindretal af kommunerne spiller brugerundersøgelser blandt forældre til børn i dagplejen en rolle som redskab til kvalitetssikring af dagplejen. Slår vi andelen af kommuner der angiver at "kommunerne slet ikke inddrager brugerundersøgelser", sammen med andelen der angiver at de "i mindre grad lader brugerundersøgelser indgå i kvalitetssikring og tilsyn", viser det sig at 63 % slet ikke eller kun i mindre grad anvender brugerundersøgelser som en del af kvalitetssikringen. Dagtilbudschefer i casekommunerne tilkendegiver i interview at omfanget af forældreklager er et centralt pejlemærke i deres vurdering af kvaliteten af dagplejen. Figur 10 viser i hvilken grad kommunerne anvender brugerundersøgelser blandt forældre:

Figur 10

I hvilken grad indgik brugerundersøgelser blandt forældre til børn i dagplejen i kommunens kvalitetssikring af og tilsyn med dagplejen i 2009? (n = 69)



Kilde: EVA's spørgeskemaundersøgelse om dagplejen blandt landets kommuner i 2010.

4.5 Opsamling og diskussion

Analysen af data om kommunernes lokale rammer for kvalitetsarbejdet i dagplejen viser variationer i kommunernes tilgang til arbejdet. Mens 70 % af kommunerne har fastsat retningslinjer for de kommunale dagplejeres arbejde med børnene ud over retningslinjer forbundet med de lovpligtige opgaver, har 30 % ingen retningslinjer.

På tværs af kommunerne ser vi at møder mellem dagplejere i legestuegrupper og mellem dagplejepædagoger spiller en fremtrædende rolle i hovedparten af kommunernes kvalitetsarbejde, mens brugerundersøgelser ikke spiller en nær så fremtrædende rolle, men anvendes i nogen grad eller i høj grad i samlet set 37 % af kommunerne.

Samlet set viser undersøgelsen at en stor del af kommunerne ikke stiller krav om pædagogiske kompetencer eller pædagogisk erfaring ved ansættelsen af dagplejere, og at det ikke nødvendigvis forholder sig sådan at de kommuner der ikke stiller krav om pædagogiske kompetencer eller pædagogisk erfaring ved ansættelsen, til gengæld har længere grundkurser for dagplejere. Hvad angår øvrig efteruddannelse, viser data at der er begrænsede midler til rådighed, og at ca. halvdelen af kommunerne har en efteruddannelsesstrategi for dagplejerne.

Samlet set har de kompetenceudviklende aktiviteter for dagplejerne et relativt beskedent omfang set i lyset af for det første de pædagogiske opgaver som dagplejerne, ifølge dagtilbudsloven, skal varetage, og for det andet at der i en stor del af kommunerne ikke stilles krav om pædagogiske kompetencer eller pædagogisk erfaring ved ansættelsen af dagplejere.

5 Tilsynsarbejdet i dagplejen

Det fremgår af dagtilbudslovens § 5 at kommunerne skal føre tilsyn med indholdet af dagtilbudene og den måde hvorpå opgaverne udføres, herunder at de mål og rammer der er fastsat i dagtilbudsloven, efterleves.¹⁴ I dagplejen forstås tilsynet typisk af en dagplejepædagog med en pædagogfaglig uddannelsesbaggrund, og arbejdet udgør et centralt element i kommunernes kvalitetssikring og kvalitetsudvikling af dagplejen.

I dagtilbudsloven beskrives tilsynet som kommunalbestyrelsens opfølgning på om den måde opgaven løses på i de enkelte dagtilbud, er i overensstemmelse med kommunalbestyrelsens mål og intentioner (bemærkningerne til dagtilbudslovens § 5, lovforslag 170, 2007). Her refereres med begrebet tilsyn til en kontrol af om praksis er i overensstemmelse med mål og intentioner for arbejdet i dagplejen.

I casematerialet ser vi en forståelse af formålet med tilsynet med dagplejen der foruden kontrollen af om praksis lever op til mål og intentioner, også inkluderer understøttelse af udvikling af praksis gennem pædagogisk sparring med dagplejerne. Det fremgår også at tilsynsbesøget har en funktion som ledelsens og medarbejdernes rum for dialog. Dagplejepædagogerne har ofte ikke det formelle ledelsesansvar for dagplejerne, men indtager i forbindelse med tilsynsopgaven en rolle som stedfortrædende leder. Det fremgår af casematerialet at der i forbindelse med de konkrete tilsynsbesøg ikke altid skelnes skarpt mellem hvilke formål tilsynet skal bidrage til at opfylde, og at ét tilsyn ofte bidrager til at opfylde flere af de ovennævnte funktioner.

¹⁴ Det fremgår af vejledningen til dagtilbudsloven at: "Kommunalbestyrelsen fastsætter de nærmere retningslinjer for tilsynets udøvelse. Forældrene og børnepasserer orienteres om retningslinjerne, f.eks. at der vil blive aflagt uanmeldte tilsynsbesøg, og at tilsynsbesøgene, når pasningen foregår i forældrenes hjem, kan ske på tidspunkter, hvor forældrene ikke er til stede." (Indenrigs- og Socialministeriet: Vejledning om dagtilbud, fritidshjem og klubtilbud, 2009: 344).

Daglejerpædagogerne indtager dermed forskellige roller i forbindelse med tilsynet:

- Rollen som faglig sparringspartner og rådgiver
- Rollen som kontrollant
- Rollen som stedfortrædende leder.

I kapitlet behandler vi dagplejerpædagogernes håndtering og balancering af de forskellige roller. Derudover indeholder kapitlet en analyse af tilsynets hyppighed samt af systematik, skriftlighed og opsamling på tilsyn.

5.1 Dagplejerpædagogen som kontrollant og faglig sparringspartner

De interviewede i casekommunerne forklarer at dagplejerpædagogerne i forbindelse med tilsyn bevæger sig mellem en kvalitetssikrings- og en kvalitetsudviklingsrolle – mellem kontrol og faglig pædagogisk sparring. En pædagogisk konsulent forklarer:

Vores tilsyn er på den ene side en kontrol af om alting går som det skal, og på den anden side har det et udviklingsperspektiv; "hvordan går det med det I går og laver, og hvor er I på vej hen?" (interview 15).

Tilsynet er dagplejerpædagogens mulighed for at få et indblik i den pædagogiske praksis i dagplejehjemmet og herigennem sikre at rammerne i dagplejehjemmet understøtter børnenes udvikling, og at sikkerheden i dagplejehjemmet er i orden.

En dagplejerpædagog forklarer at hun, samtidig med at hun i forbindelse med tilsynet fungerer som sparringspartner for dagplejerne, også skal fungere som en "indpisker" (interview 11). Hvis der er forhold som hun ikke finder hensigtsmæssige, gør hun dagplejeren opmærksom på det og følger op på at forholdene bliver ændret.

En dagplejer fremhæver dagplejerpædagogens kontrollerende rolle og ser det som noget positivt at der er kontrol med den daglige praksis:

Når hun kommer, kan man få at vide om hun synes man gør det rigtigt [...]. Hun har det endelige pædagogiske ansvar (interview 7).

5.1.1 Kontrol og faglig sparring i forbindelse med hhv. anmeldte og uanmeldte tilsynsbesøg

Daglejerpædagogernes tilsynsbesøg i dagplejehjemmet kan være både anmeldte og uanmeldte. Daglejerpædagogerne i casekommunerne angiver at der ikke er faste rammer for andelen af til-

synsbesøg der skal være anmeldte hhv. uanmeldte. De vurderer altså i høj grad selv hvor stor en andel af tilsynsbesøgene i dagplejehjemmet der skal være uanmeldte.

Dagplejepædagogerne har forskellige opfattelser af om der er forskel på anmeldte og uanmeldte besøg, og hvilken forskel der i givet fald er tale om. Nogle dagplejepædagoger ser ikke en afgørende forskel på anmeldte og uanmeldte tilsynsbesøg, mens andre dagplejepædagoger mener at indholdet i tilsynsbesøget og deres egen rolle ændrer sig afhængigt af om tilsynsbesøget er anmeldt eller uanmeldt. To dagplejepædagoger forklarer at indholdet af anmeldte og uanmeldte tilsynsbesøg er stort set ens:

Anmeldt kan det godt være at det handler om en bestemt problemstilling jeg skal observere eller snakke om. Men som udgangspunkt er der ikke forskel på tilsynene (interview 3).

I overenskomsten står der jo at man skal begge dele. Der er [ikke] nødvendigvis forskel på hvad man snakker om (interview 9).

En anden dagplejepædagog fortæller at hun foretrækker anmeldte tilsynsbesøg fordi hun oplever at hun ved anmeldt tilsyn har en mindre kontrollerende rolle end ved uanmeldt tilsyn. Hun forklarer i den forbindelse at dagplejerne reagerer forskelligt på uanmeldte tilsynsbesøg. Mens nogle dagplejere giver udtryk for at det er hyggeligt med et uanmeldt tilsynsbesøg, tilkendegiver andre utryghed i forhold til hvad dagplejepædagogen skal kontrollere ved det uanmeldte besøg.

5.1.2 Rollen som kontrollant

Som beskrevet er der blandt dagplejepædagogerne i de fire casekommuner forskellige opfattelser af om de indtager forskellige roller i forbindelse med hhv. anmeldte og uanmeldte besøg. Nogle peger på at der er en forskel, og at forskellen netop består i at dagplejepædagogen indtager rollen som kontrollant ved det uanmeldte tilsynsbesøg.

En anden situation hvor dagplejepædagogen relativt entydigt indtager rollen som kontrollant, er ved gennemførelsen af sikkerhedstilsyn med dagplejehjemmet. Kommunalbestyrelsen har det overordnede ansvar for sikkerheden og sundheden i dagtilbuddene og fastlægger de lokale rammer for arbejdet. Dagplejepædagogen skal i forbindelse med sikkerhedstilsyn tilse at dagplejehjemmene er sikre og sunde for børnene at opholde sig i .

I forbindelse med ansættelse af nye dagplejere kontrollerer ansættelsesudvalget, som i casekommunerne typisk består af dagplejeledelsen og en dagplejepædagog, at hjemmet er sikkerhedsmæssigt egnet som dagtilbud for børn på 0-2 år.

Derudover fører dagplejepædagogerne løbende tilsyn med sikkerheden i dagplejehjemmene. I casekommunerne er der forskellige tilgange til organiseringen af sikkerhedstilsynet: I nogle kommuner kontrolleres sikkerheden i hjemmet i forbindelse med den årlige medarbejderudviklings-samtale mellem dagplejer og dagplejepædagog hvor hjemmets sikkerhed er et punkt på dagsordenen. Andre kommuner har integreret sikkerhedstilsynet i det pædagogiske tilsyn. I disse tilfælde er dagplejepædagogens kontrollerende rolle mindre entydig.

En kommune har organiseret sig sådan at det sikkerhedsmæssige tilsynsbesøg foretages af dagplejepædagogen som går frem efter et skema udarbejdet af arbejdsmiljørepræsentanten i dagplejen. En dagplejepædagog fortæller om ordningen:

Det [spørgeskemaet] udarbejder arbejdsmiljørepræsentanten, hvor vi laver [...] tjek på hvordan dit hjem og din have fungerer, er der fliser der stikker op, hvor man lige kigger en gang om året ekstra grundigt sammen med sin pædagog (interview 17).

Dagplejepædagoger og dagplejeledere fremhæver desuden at arbejdet med børnemiljøvurderinger med anvendelse af skemaer udarbejdet af Dansk Center for Undervisningsmiljø (DCUM) understøtter sikkerhedstilsynet med dagplejehjemmene, jf. afsnit 6.3.5.

Casematerialet viser at ikke alle dagplejepædagoger føler sig godt tilpas med den kontrolfunktion de har i forbindelse med sikkerhedstilsynet, jf. afsnit 5.1.1. En dagplejer oplever i den forbindelse at dagplejepædagogen er tilbageholdende når hun skal gennemføre sikkerhedstilsyn:

Hun går ikke ind i mine skabe og kigger om jeg har et eller andet til at stå jeg ikke må have. Hun tør knap tage et glas (interview 13).

5.1.3 Rollen som faglig sparringspartner og rådgiver

Dagplejepædagogerne definerer i høj grad sig selv som faglige sparringspartnere, og de oplever at dagplejerne kontakter dem hvis de har problemstillinger med børnene som de har vanskeligt ved selv at løse. Dagplejerne fremhæver tilsynet som orienteret mod faglig sparring. Dagplejerne giver udtryk for at de oplever det som et positivt og konstruktivt bidrag til deres daglige arbejde at de ved tilsynsbesøgene har mulighed for at trække på dagplejepædagogens pædagogfaglige viden. En dagplejer forklarer:

Dagplejerne ser frem til det [tilsynet]. De føler det aldrig som en kontrol, men som sparring. De elsker når pædagogen kommer på besøg, og det med at man lige får vendt nogle ting. Man får anerkendelse (interview 4).

Ved tilsyn med dagplejehjemmet er dagplejepædagogen i dialog med dagplejeren om praksis i relation til børnene og om forældresamarbejdet. Derudover er det et centralt element i forbindelse med tilsynsbesøget i hjemmet at dagplejepædagogen observerer børnenes udvikling og samspil og drøfter dette med dagplejeren. Dagplejere i casekommunerne beskriver denne del af dagplejepædagogens tilsyn sådan:

Så kan hun komme og være her i et par timer. Så sidder vi og leger med børnene og får en god snak om hvordan de har det, hvordan jeg har det. Det er hun god til at spørge ind til. Hun ser også på hvordan børnene fungerer med hinanden i gruppen, om der er nogen problemer eller noget (interview 5).

Hun sætter sig meget ned på gulvet og er sammen med børnene og obs'er [observerer] dem rigtig meget. Hun er rigtig god til det (interview 2).

Ud over tilsynsbesøgene i dagplejehjemmet fører dagplejepædagogerne også tilsyn med legestuegrupperne hvor de ligeledes yder faglig sparring og rådgivning. Dagplejepædagoger beskriver deres tilsynsarbejde i legestuegrupperne som mere gruppeorienteret end tilsynsbesøg i hjemmet. Fx observerer de hvordan børnene fungerer socialt i en større børnegruppe, og hvordan samarbejdet mellem dagplejerne fungerer. Flere dagplejepædagoger forklarer også at de deltager i, og i nogle tilfælde faciliterer, aktiviteter som rytmik, musik og motorikøvelser. I casekommunerne er der særligt fokus på at dagplejepædagogerne understøtter dagplejernes arbejde med de pædagogiske læreplaner i legestuegrupperne i forbindelse med tilsynsbesøgene der, jf. kapitel 6.

Kommune D som er organiseret med dagpleje i fællesledelse, adskiller sig fra de øvrige casekommuner ved at dagplejerne får sparring og sidemandsoplæring af de børnehavepædagoger der er i kontakt med i distrikterne, som et element af kvalitetsarbejdet i dagplejen. Sparring og sidemandsoplæring finder sted når dagplejerne er i legestue i daginstitutionen. Der er dog ikke tale om en systematiseret organisering af sparring og sidemandsoplæring i daginstitutionen. Dagplejere og dagplejepædagoger i kommunen fremhæver fordele ved den gensidige sparring både for dagplejere og for børnehavepædagoger og i forhold til at skabe sammenhængende forløb for børnene i overgangen mellem dagpleje og daginstitutioner.

5.2 Dagplejepædagogen som stedfortrædende leder

De interviewede i casekommunerne fortæller at tilsynsbesøget, ud over de beskrevne funktioner hvad angår kontrol og pædagogisk sparring for dagplejerne, har en vigtig funktion i form af at være ledelsens og medarbejdernes rum for dialog.

Den kontakt dagplejeren har til dagplejeorganisationen, går primært gennem dagplejepædagogen. Dagplejepædagogerne har ikke det formelle personaleansvar for dagplejerne, men er bindeled mellem ledelse og dagplejere og gennemfører også fx medarbejderudviklingssamtaler med dagplejerne. Dagplejepædagoger i casekommunerne fortæller at temaet "dagplejeren selv" er centralt under tilsynsbesøget. Emner som bl.a. dagplejerens personlige trivsel, udvikling og overskud i hverdagen bliver diskuteret under tilsynsbesøgene. De personlige emner som dagplejeren kan have brug for at vende, kan være samarbejde med andre dagplejekolleger i legestuegrupper eller forældre, men det kan også være private forhold. En dagplejepædagog fortæller:

Nogle gange er det særlige detaljer som gør forskellen. Det kan være de har betroet mig noget om deres egne børn. Det er vigtigt at følge op på at han blev student i tirsdags: "Hvordan gik festen?" (interview 17).

Dagplejepædagogen beskæftiger sig altså med både professionelle og personlige problemstillinger og begivenheder i dagplejerens liv:

Hvad fylder for hende, hvad er det gode eller det svære? Måske er hun lige blevet skilt. Nogle gange skal man den lange vej inden man kommer til det [der fylder meget]. Men det er også det der med at vinde deres fortrolighed (interview 17).

I en af casekommunerne forklarer dagplejelederen at hun efter organisatoriske ændringer i dagplejen er blevet leder for så mange dagplejere at hun ikke selv kan have fokus på hver enkelt dagplejers personlige forhold. Derfor har hun uddelegeret den del af sit arbejde til dagplejepædagogerne og opfordrer dem til at have fokus på dagplejernes personlige forhold:

Det der er vigtigt, er at man som pædagog er nærværende og kan huske. Det var det der var problemet sidste gang. Det var din far der var ved at dø. Det betyder noget at man som pædagog har styr på dagplejerne (interview 16).

Dagplejepædagogerne har på den vis en rolle som stedfortrædende leder for dagplejerne. De bidrager i denne uformelle lederrolle til at understøtte dagplejernes trivsel i jobbet. I den forbindelse fremhæver både dagplejere og dagplejepædagoger at det er vigtigt at dagplejepædagogerne er opmærksomme på at anerkende dagplejernes arbejde.

5.2.1 Tillidsforholdet mellem dagplejer og dagplejepædagog

Dagplejepædagoger i casekommunerne fremhæver at et tillidsforhold mellem dagplejepædagog og dagplejer er en forudsætning for kvalitetsarbejdet i dagplejen. Ved at dagplejepædagogerne bl.a. i deres varetagelse af rollen som stedfortrædende leder opbygger fortrolighed med dagplejerne, får de et bedre udgangspunkt for at løse opgaver i forhold til faglige problemstillinger. Det

er vigtigt at dagplejerne har tillid til dagplejepædagogen og dermed giver hende indblik i hverdagen, rutinerne og det pædagogiske arbejde som folder sig ud i hjemmet. En dagplejepædagog siger eksempelvis at:

Det er vigtigt man har fortrolighed med dagplejeren, for så får man åbnet op (interview 17).

En anden dagplejepædagog forklarer hvordan hun ved at opbygge et tillidsforhold til dagplejerne får bedre indblik i praksis i dagplejehjemmene, og hun begrundet til dels nødvendigheden af tillidsarbejdet med de strukturer dagplejere og dagplejepædagoger arbejder under:

Jeg har gjort meget ud af at snakke om hvor vigtigt det er at vi får opbygget en tillid dem og mig imellem så jeg mærker at de griber knoglen og ringer og siger: "Jeg vil rigtig gerne have at du kommer og besøger mig fordi sådan og sådan" [...]. Det arbejder jeg meget med, for jeg kan ikke nå at fange alt op om hvad der foregår derude (interview 3).

Nogle af de interviewede dagplejepædagoger beskriver i den forbindelse at det at tilsynsbesøget foregår i dagplejerens hjem, spiller en rolle for hvilke krav de synes de kan stille til dagplejeren. En dagplejepædagog formulerer det på denne måde:

Det har meget med etik at gøre når man træder ind i folks private hjem og samtidig forlanger noget af dem rent fagligt. Den der enorme respekt man er nødt til at have, som er helt anderledes [end i daginstitutionerne] (interview 11).

De interviewede fremhæver her den betydning rammerne for dagplejernes arbejde har for kvalitetsarbejdet. At dagplejen finder sted i et privat hjem hvor dagplejeren tilbringer størstedelen af tiden alene med børnene, betyder for det første at dagplejerne meget sjældent er i kontakt med deres formelle personaleleder, og at dagplejepædagogerne indtræder i en rolle som stedfortrædende leder for dagplejerne, både i relation til at drøfte personlige forhold og i relation til at give feedback på og anerkendelse af dagplejernes opgavevaretagelse. For det andet betyder arbejdet alene i eget hjem at dagplejepædagogerne er afhængige af at relationen til dagplejerne er god og tillidsfuld. Dagplejepædagogerne skal kunne stole på at dagplejerne henvender sig til dem og giver dem den information om praksis i hjemmet de har behov for så de kan tilbyde kvalificeret rådgivning og støtte der kan medvirke til at praksis i dagplejehjemmet er i overensstemmelse med kommunale mål og intentioner. Dagplejepædagogerne skal altså i deres tilsynspraksis finde en balance mellem fokus på kontrol og udvikling af dagplejernes praksis og fokus på dagplejeren som medarbejder. En dagplejepædagog skitserer det på denne måde:

Hvis det nu er en dagplejer der har haft det rigtig skidt, måske gået ned med stress eller har været syg på anden måde, så er det nok dagplejeren selv der vægtes, og måske ikke børnene så meget hver gang. For det er vigtigt at holde hånden over hende. Selvfølgelig skal man hele vejen rundt, det kan jo heller ikke hjælpe noget at man på fire besøg kun har snakket om hvordan dagplejeren har haft det (interview 9).

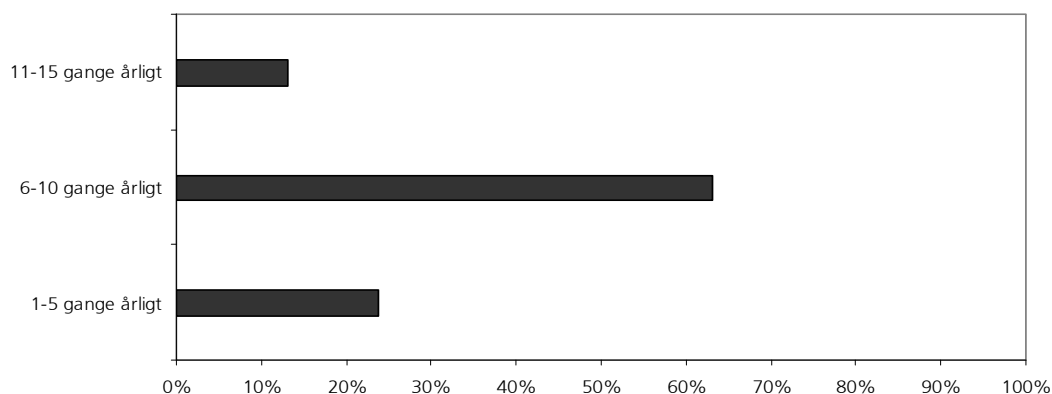
I nogle af casekommunerne fortæller dagplejeleder og dagplejepædagoger at de er i dialog om denne balance i dagplejepædagogernes arbejde, i andre kommuner er det i højere grad op til den enkelte dagplejepædagog at finde balancen.

5.3 Hyppighed af tilsyn

I spørgeskemaundersøgelsen angiver 57 % af kommunerne at de har fastsat retningslinjer for hvor ofte dagplejepædagogerne skal føre tilsyn med det enkelte dagplejehjem, mens 33 % ikke har fastsat sådanne retningslinjer og 9 % angiver at retningslinjer for hyppigheden af tilsyn er under udarbejdelse.

Figur 11 viser at dagplejerne i hovedparten af de kommuner der har fastsat retningslinjer for hyppigheden af tilsynsbesøg i dagplejehjemmet (63 %), skal have besøg i hjemmet 6-10 gange årligt, mens det i 13 % af kommunerne er hyppigere (11-15 gange årligt) og i 24 % er sjældnere (1-5 gange årligt).

Figur 11
Hvor ofte skal dagplejepædagogerne ifølge de kommunale retningslinjer besøge det enkelte dagplejehjem? (n = 38)



Kilde: EVA's spørgeskemaundersøgelse om dagplejen blandt landets kommuner i 2010.

Note: n = 38, da kun de kommuner der har retningslinjer for hyppigheden af besøg, har svaret på spørgsmålet.

Den store variation i retningslinjerne for antallet af tilsynsbesøg i dagplejehjemmet er bemærkelsesværdig og indikerer at tilsynsarbejdet i kommunerne tillægges forskellig vægt. Kvalitetssikring og -udvikling af dagplejen vil alt andet lige have mere tyngde i dagplejer hvor dagplejepædagogerne fører tilsyn med dagplejehjemmet ca. en gang månedligt, end i dagplejer hvor dagplejepædagogerne fører tilsyn med dagplejehjemmet en til to gange årligt.

Med til billedet hører dog at der er forskelle på kommunernes organisering af tilsynsarbejdet. Nogle kommuner prioriterer at dagplejepædagogen ud over tilsynsbesøgene i de enkelte dagplejehjem også gennemfører hyppige tilsynsbesøg i legestuegrupperne. I 59 % af kommunerne "deltager [der] af og til en dagplejepædagog i legestuerne", mens der i 15 % af kommunerne "altid deltager en dagplejepædagog i legestuen" og der i 18 % af kommunerne "[deltager en] dagplejepædagog hver anden gang". Vi finder imidlertid ikke en signifikant sammenhæng mellem at dagplejepædagogerne i de kommuner hvor de ifølge retningslinjerne skal gennemføre relativt få tilsynsbesøg i dagplejehjemmene, til gengæld gennemfører flere tilsynsbesøg i legestuegrupperne¹⁵.

I relation til retningslinjerne for hyppighed af besøg i dagplejehjemmene kunne en hypotese være at dagplejepædagoger der skal føre tilsyn med færre dagplejere, skal gennemføre flere tilsynsbesøg i hvert dagplejehjem end dagplejepædagoger der har flere dagplejere at føre tilsyn med. Vi kan imidlertid ikke se en signifikant sammenhæng mellem dagplejer-dagplejepædagog-ratioen og retningslinjerne for hyppigheden af besøg i dagplejehjemmet.

Dagplejepædagogerne i de fire casekommuner fortæller at de som minimum skal aflægge dagplejerne hhv. tre eller fire tilsynsbesøg i hjemmet om året.¹⁶ Dagplejepædagogerne fortæller dog videre at selvom der er faste retningslinjer for antallet af besøg, er hyppigheden af besøgene også afhængig af dagplejepædagog og dagplejers vurdering af dagplejernes behov for sparring. Det betyder at antallet af besøg varierer meget fra dagplejehjem til dagplejehjem. I nogle dagplejehjem fungerer hverdagen godt, mens der i andre dagplejehjem er brug for mere støtte, eksempelvis hvis en dagplejer har et barn med særlige behov. En dagplejer forklarer om hyppigheden af tilsynsbesøg fra dagplejepædagogen at:

¹⁵ Kun 38 kommuner har besvaret spørgeskemaets spørgsmål både om retningslinjer for dagplejepædagogernes besøg i det enkelte dagplejehjem og om hvor ofte dagplejepædagogerne fører tilsyn i legestuerne.

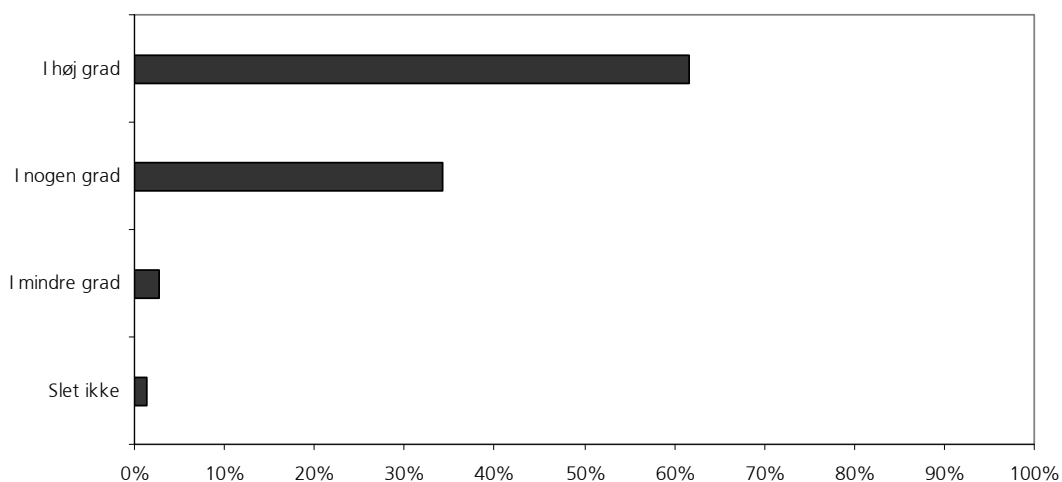
¹⁶ Med undtagelse af kommune D hvor der ikke er retningslinjer for hyppigheden af tilsyn i dagplejehjemmet. Den interviewede dagplejepædagog siger at hun besøger dagplejere ca. 10 gange årligt. I en enkelt af casekommunerne har dagplejepædagogen et intensivt tilsynsforløb når en ny dagplejer bliver ansat i kommunen. Her besøger hun nyansatte dagplejere en gang om ugen de første tre måneder for at sikre at de kommer godt fra start.

Hvis der er specielle ting, så kommer hun. Og det kan også være at hun sommetider kommer nogle uger i træk. Der er ikke lige noget helt ens. Det er sådan efter behov (interview 7).

Resultater fra en tidligere undersøgelse af dagplejen viser at dagplejere efterspørger flere tilsynsbesøg fra dagplejepædagogerne (Brandt-Hansen, 2011: 21). I vores casekommuner finder vi også dagplejere der ønsker sig mere faglig sparring i relation til den daglige praksis og derfor ønsker flere tilsynsbesøg fra dagplejepædagogen.

Initiativet til at gennemføre tilsynsbesøg ligger i høj grad hos dagplejepædagogerne. Spørgeskemaundersøgelsen viser at tilsynet i 62 % af kommunerne i høj grad er opsøgende. Dvs. at dagplejepædagogen kontakter dagplejeren og anmelder at hun vil komme på tilsynsbesøg, eller at dagplejepædagogen møder op uanmeldt i dagplejehjemmet. I 32 % af kommunerne er tilsynet i nogen grad opsøgende, så her er tilsynsbesøgene delvist på dagplejepædagogens og delvist på dagplejernes initiativ, jf. figur 12.

Figur 12
Er det kendetegnende at tilsynet med dagplejen er opsøgende? (n = 73)



Kilde: EVA's spørgeskemaundersøgelse om dagplejen blandt landets kommuner i 2010.

I casekommunerne fortæller dagplejepædagoger og dagplejere at tilsynsbesøgene er en kombination af planlagte tilsynsbesøg på dagplejepædagogens initiativ og besøg der planlægges som reaktion på dagplejeres henvendelse med en problemstilling til dagplejepædagogen.

Både dagplejere og dagplejepædagoger understreger i interviewene at det er vigtigt at dagplejerne har mulighed for at henvende sig og bede om et besøg fra dagplejepædagogen. En dagplejepædagog siger fx:

[...] for at kunne være med til at sikre kvalitet ude hos dem [er jeg meget afhængig af] at de også giver lyd og siger: "Jeg har et behov." (interview 3).

Det kan være forskellige problemstillinger i det daglige arbejde som medfører at dagplejerne henvender sig med et ønske om at tale med dagplejepædagogen. Det kan være problemer i forbindelse med forældresamarbejdet, samspillet i børnegruppen eller børnenes udvikling. Dagplejere i casekommunerne fremhæver særligt behovet for faglig sparring om dagplejebørnenes udvikling som anledning til at de kontakter dagplejepædagogen og aftaler et møde:

Fx når jeg har haft nogle børn der skulle obs'es [observeres] lidt mere på (interview 18).

[Hvis jeg har et barn] jeg undrer mig over (interview 17).

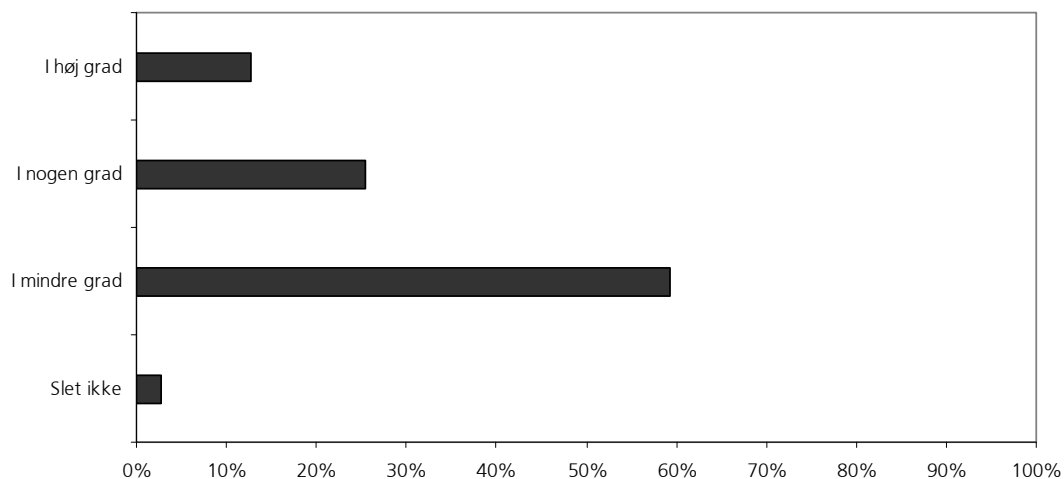
Dagplejere og dagplejepædagoger i casekommunerne anfører at det altid er muligt for dagplejepædagogerne at tilrettelægge arbejdet så de kan imødekomme dagplejeres ønske om sparring i pludseligt opståede situationer. En dagplejepædagog fortæller om de tilsyn der udspringer af dagplejernes konkrete og akutte behov for sparring:

De [dagplejerne] ringer, det ved jeg, og jeg kan altid finde tid hvis en dagplejer ringer (interview 11).

Ser vi kvantitativt på om dagplejepædagogerne besøger dagplejerne som reaktion på opståede problemer, svarer 13 % af de kommuner der deltog i spørgeskemaundersøgelsen, at tilsyn i høj grad er en reaktion på opståede problemer. 25 % svarer "i nogen grad", mens 59 % svarer "i mindre grad". Omvendt er det kun 3 % der svarer "slet ikke". Tilsynet kan dermed i langt de fleste kommuner i en eller anden grad være en reaktion på en opstået problemstilling som dagplejeren søger sparring hos dagplejepædagogen for at løse. Figur 13 viser i hvilken grad tilsynet er kendetegnet ved at være en reaktion på opståede problemer:

Figur 13

**Er det kendetegnende at tilsynet med dagplejen er en reaktion på opståede problemer?
(n = 71)**

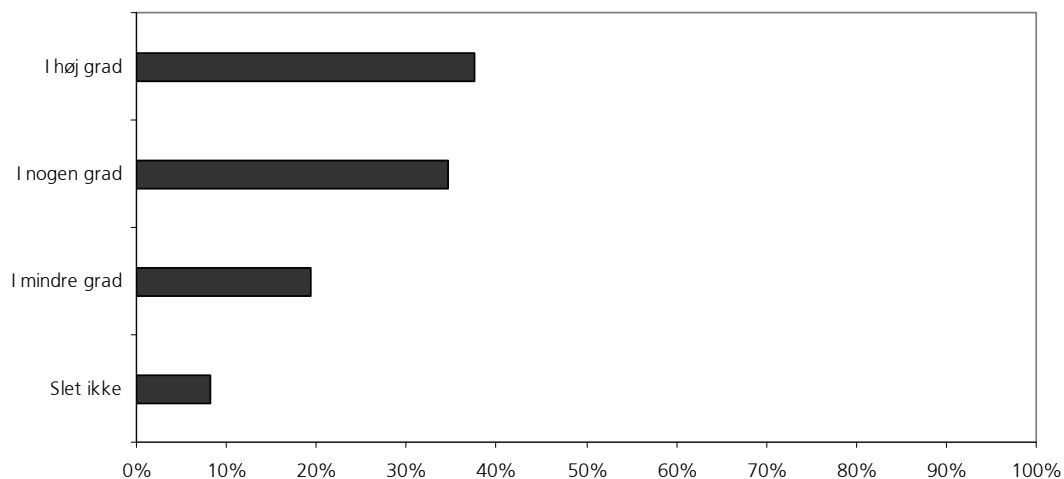


Kilde: EVA's spørgeskemaundersøgelse om dagplejen blandt landets kommuner i 2010.

5.4 Systematik, skriftlighed og opsamling på tilsyn

72 % af kommunerne angiver i spørgeskemaundersøgelsen at de i høj grad eller i nogen grad følger en nedskreven systematik i tilsynet. 19 % svarer "i mindre grad", mens kun 8 % af kommunerne svarer at de slet ikke følger en nedskreven systematik i deres tilsynsarbejde, jf. figur 14.

Figur 14
Er det kendetegnende at tilsynet med dagplejen følger en nedskreven systematik?
(n = 75)



Kilde: EVA's spørgeskemaundersøgelse om dagplejen blandt landets kommuner i 2010.

Det kvalitative materiale viser at graden af skriftlighed ved tilsyn i casekommunerne varierer. Nogle af de interviewede dagplejepædagoger gør notater som hjælp til hukommelsen, mens andre dagplejepædagoger anvender et egentligt tilsynsskema og ved hjælp af det gennemgår en række temaer systematisk. En dagplejepædagog fortæller at hun ved skærpede tilsyn, i bestemte dagplejehjem, er særligt opmærksom på at få noteret observationer og perspektiver ned på papir så det er klart og tydeligt for både dagplejer og dagplejepædagog hvad der er blevet talt om, og hvad der skal arbejdes hen imod. Den pågældende dagplejepædagog har sat pris på denne grad af skriftlighed i forbindelse med skærpede tilsyn og har ladet sig inspirere til dette af tilgangen ved de gængse tilsynsbesøg i dagplejehjemmene:

Jeg er altid meget præcis på hvad det er jeg skal igennem, og har forberedt mig på forhånd til tilsynene inden jeg tager ud, hvad enten det er legestuer, hos den enkelte dagplejer, om det er anmeldt eller uanmeldt. Så ved jeg at der er nogle minimumsting jeg skal igennem. Så kan det være at det når jeg ikke alligevel fordi der er en hel masse ting der presser sig på, men så bliver tingene gjort på anden vis (interview 3).

Nogle dagplejere har indtryk af at dagplejepædagogen har en "usynlig" dagsorden, da hun, som en dagplejer siger, "altid spørger om det samme".

Interviewene peger på at dagplejepædagogerne generelt har stor frihed til at tilrettelægge tilsynene, og at der er stor variation i hvordan de gennemføres. Der er eksempler både på at dagplejepædagoger følger en nedskreven systematik, og på det modsatte. I det omfang dagplejepædagogen har en dagsorden for tilsynet, er denne ikke nødvendigvis ekspliciteret over for dagplejerne. Det skriftlige materiale som nogle dagplejepædagoger anvender ved tilsynsbesøget, bruges i højere grad som støtte til deres egen hukommelse end som udgangspunkt for dialog med dagplejerne.

Ser vi kvantitativt på systematikken i tilsynsbesøgene, finder vi ikke en signifikant sammenhæng mellem dagplejens organiseringsform og om retningslinjerne for det kommunale tilsyn med dagplejen er skriftlige. Organiseringen af dagplejen har heller ikke signifikant sammenhæng med kommunernes angivelse af om der foretages systematiske tværgående opsamlinger på tilsyn¹⁷.

Dagplejepædagoger i de medvirkende casekommuner fortæller at der løbende foregår mundtlige opsamlinger på møder og/eller i hverdagen dagplejepædagogerne imellem og mellem dagplejepædagoger og dagplejeleder. I nogle af casekommunerne holdes der ugentlige møder hvor dagplejepædagogerne diskuterer tilsynsbesøgene med hinanden og deres leder. På disse møder kan en dagplejepædagog bringe det op hvis hun fx var været på tilsyn hos en dagplejer hvor et barn eller dagplejeren selv ikke trives, og dagplejepædagogen kan få sparring på hvordan hun kan håndtere situationen.

I nogle af casekommunerne samler dagplejeledelsen op på tilsynsbesøgene ved at indhente informationer fra dagplejepædagogerne. I kommune B indsamler dagplejelederen eksempelvis tilsynsskemaer fra dagplejepædagogerne en gang om året for at have et overblik over hvor mange tilsyn og hvilket indhold der har været i løbet af året.

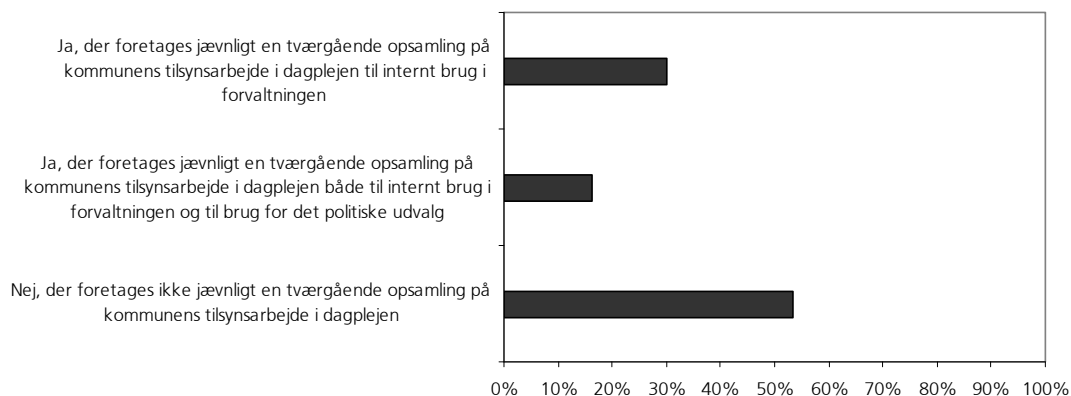
I kommune A foretages der en mundtlig opsamling på møder mellem dagplejepædagoger og dagplejeleder. I kommune C og D der begge har en ikke-skriftlig tilgang til kvalitetsarbejdet, jf. appendiks B, foretages der hverken mundtlig eller skriftlig opsamling på tilsynene medmindre dagplejepædagogen selv oplever et behov for at søge sparring blandt kolleger eller med sin leder.

Ser vi kvantitativt på spørgsmålet om tværgående opsamlinger på kommunens tilsynsarbejde i dagplejen, fordeler kommunernes svar sig sådan at 53 % af kommunerne ikke foretager tværgå-

¹⁷ Som beskrevet i kapitel 3 har dagplejens omfang signifikant sammenhæng med dagplejens organiseringsform. Tester vi både dagplejens omfang og kommunernes opsamling på tilsyn og om kommunerne har skriftlige retningslinjer for tilsyn i en model med kommunens organiseringsform som den afhængige variabel, ser vi at den afgørende faktor som har signifikant sammenhæng med organiseringsformen, er antallet af dagplejere i kommunen, altså dagplejens omfang.

ende opsamlinger, 16 % foretager jævnligt en tværgående opsamling både til internt brug og til brug for det politiske udvalg i kommunen, og 30 % foretager tværgående opsamlinger kun til internt brug i forvaltningen. Figur 15 viser om der foretages tværgående opsamling på kommunens tilsynsarbejde:

Figur 15
Foretages der jævnligt (fx årligt) en tværgående opsamling på kommunens tilsynsarbejde i dagplejen? (n = 73)



Kilde: EVA's spørgeskemaundersøgelse om dagplejen blandt landets kommuner i 2010.

5.5 Opsamling og diskussion

Hvad angår hyppigheden af dagplejepædagogernes tilsynsbesøg i dagplejehjemmene, er der et relativt stort spænd fra de kommuner hvor retningslinjerne tilsiger at dagplejepædagogerne skal på tilsynsbesøg i dagplejehjemmet ca. en gang månedligt, til de kommuner hvor dagplejepædagogerne ifølge kommunens retningslinjer skal på tilsynsbesøg i dagplejehjemmet en-fem gange årligt. På samme vis ser vi fra kommune til kommune forskelle på hvor ofte der gennemføres tilsynsbesøg i legestuegrupperne.

Analysen viser at dagplejepædagogernes tilsyn med hjemmet i højere eller mindre grad er reaktioner på opståede problemstillinger. Dagplejere og dagplejepædagoger fremhæver navnlig dagplejerens bekymring for et dagplejebarns udvikling som anledning til at dagplejeren opsøger dagplejepædagogen for sparring.

Bente Jensen anfører i sin undersøgelse af dagplejen fra 2009 at dagplejerne oftest er "privatpraktiserende" i hverdagen med børn og forældre (Jensen, 2009: 114), og henviser hermed til

dagplejernes soloarbejde der betyder at dagplejerne har ansvar for at fastlægge rammerne for deres eget arbejde med begrænset adgang til dialog og sparring med kolleger i hverdagen.

Vores undersøgelse af dagplejepædagogernes tilsynsarbejde i casekommunerne peger på at også dagplejepædagogerne i mange kommuner kan karakteriseres som "privatpraktiserende", idet dagplejepædagogerne i høj grad selv fastlægger rammerne for tilsynsarbejdet. Der er i ganske mange kommuner fastsat rammer for dagplejepædagogernes tilsynsarbejde, men der er også mange kommuner hvor der ikke er kommunale rammer for arbejdet. Undersøgelsen i de fire casekommuner understøtter dette billede. Her ser vi at dagplejepædagogerne i høj grad tilrettelægger arbejdet selvstændigt. Dagplejepædagogerne skaber rum for de akutte tilsyn som dagplejerne efterspørger, de foretager en vurdering af hvor mange uanmeldte tilsyn der skal gennemføres, og finder i høj grad selv en balance mellem rollen som faglig sparringspartner og rådgiver, rollen som kontrollant og rollen som stedfortrædende leder i deres tilsynspraksis.

Dagplejernes "privatpraktiserende" praksis i relation til tilsynsarbejdet har forskellige fordele og udfordringer alt efter hvilken rolle dagplejepædagogen varetager.

Hvad angår rollen som kontrollant, er det for de "privatpraktiserende" dagplejepædagoger i kommuner hvor der ikke er fastlagt retningslinjer for tilsynet eller udarbejdet tjeklister for dagplejepædagogens arbejde, og hvor der ikke foretages opfølgninger på tilsynsarbejdet, dagplejepædagogens egen opgave at sikre systematikken i tilsynet, herunder at det er klart for dagplejerne hvad dagplejepædagogerne kontrollerer. I analysen af casematerialet så vi at det kan være en udfordring for dagplejepædagogerne at varetage denne opgave. Både dagplejere og dagplejepædagoger fremhæver at i og med at tilsynsarbejdet finder sted i dagplejerens hjem, finder nogle dagplejepædagoger det vanskeligt at indtage en kontrollerende rolle. Desuden er dagplejepædagogerne afhængige af at etablere en tillidsrelation til dagplejerne så dagplejerne uden tøven henvender sig til dagplejepædagogen med problemstillinger om praksis i dagplejehjemmet. Det fremgår af casematerialet at det kan være en udfordrende balance for dagplejepædagogerne at opbygge denne tillid samtidig med at de indtager en kontrollerende rolle i forhold til eksempelvis sikkerheden i dagplejehjemmet.

Hvad angår dagplejepædagogernes rolle som sparringspartner og rådgiver, fremhæver dagplejepædagoger og dagplejere at det bidrager positivt til dagplejernes praksis at dagplejepædagogerne kan tilrettelægge tilsynsarbejdet efter dagplejernes aktuelle behov og eksempelvis imødekomme dagplejernes efterspørgsel på hyppigere sparring i perioder.

Endelig har dagplejepædagogerne en udfordring i at balancere rollen som stedfortrædende leder for dagplejerne hvor tilsynet kan have fokus på dagplejerens egen trivsel, med rollerne som kon-

trollant, sparringspartner og rådgiver hvor børnenes trivsel og udvikling skal være i fokus i forbindelse med tilsynet.

Dagplejepædagogernes rolle som stedfortrædende leder bidrager til at tilsynet med dagplejen har en anden karakter end i andre kommunale institutioner hvor det typisk mere entydigt er kontrol og udvikling af praksis der er i fokus. I en hverdag hvor tid i de enkelte dagplejehjem i højere eller mindre grad er en begrænset ressource, er det en udfordrende opgave for dagplejepædagogerne at sikre at de i deres tilsynspraksis har en hensigtsmæssig balance mellem rollen som stedfortrædende leder og rollerne som kontrollant og faglig sparringspartner.

6 Tilgange til arbejdet med pædagogiske læreplaner

Udarbejdelse af pædagogiske læreplaner er en lovpligtig opgave for dagtilbuddene. Ifølge dagtilbudslovens § 8 er lederen af dagtilbuddet ansvarlig for udarbejdelse og offentliggørelse af pædagogiske læreplaner. Pædagogiske læreplaner skal give børn i dagtilbud mulighed for leg, læring og udvikling. Den pædagogiske læreplan skal beskrive dagtilbuddets mål for børnenes læring inden for temaerne: alsidig personlig udvikling, sociale kompetencer, sproglig udvikling, krop og bevægelse, naturen og naturfænomener og kulturelle udtryksformer og værdier. Den pædagogiske læreplan skal beskrive relevante pædagogiske metoder og aktiviteter der iværksættes for at nå målene, og hvordan læreplanen evalueres.

Med en ændring af dagtilbudsloven i juni 2010 blev dagtilbuddenes arbejde med børnemiljø og pædagogiske læreplaner integreret. Denne integration var endnu ikke fuldt implementeret i de deltagende kommuner på undersøgelsestidspunktet. Arbejdet med læreplaner og børnemiljø blev på undersøgelsestidspunktet gennemført i delvist separate processer som præsenteres samlet i dette kapitel.

De forventninger der knytter sig til arbejdet med pædagogiske læreplaner i dagplejen, er de samme som knytter sig til daginstitutionerne, dog med den forskel at mens daginstitutioner skal udarbejde en læreplan pr. institution, kan kommunerne vælge at udarbejde enten én læreplan for hele den kommunale dagpleje eller individuelle læreplaner for dagplejen i forskellige distrikter. I casematerialet ser vi to forskellige tilgange til arbejdet med pædagogiske læreplaner inden for de rammer der gør sig gældende i dagplejen: en "afværgende" tilgang og en "åben" tilgang.

I dette kapitel præsenterer vi disse to forskellige tilgange til arbejdet med pædagogiske læreplaner i dagplejen. Derudover indeholder kapitlet en analyse af de kommunale dagplejers tilgange til de forskellige faser af arbejdet med de pædagogiske læreplaner:

- Udarbejdelsen af de pædagogiske læreplaner
- Arbejdet med pædagogiske læreplaner og børnemiljø i den daglige praksis
- Evalueringen af arbejdet med pædagogiske læreplaner og børnemiljø.

6.1 Tilgange til arbejdet med pædagogiske læreplaner i dagplejen

De interviewede i casekommunerne giver udtryk for forskellige holdninger til dagplejen og dagplejernes praksis. Disse holdninger afspejler sig i forskellige tilgange til arbejdet med pædagogiske læreplaner i dagplejen. Fælles for de interviewede – uanset hvilken tilgang de har til arbejdet med pædagogiske læreplaner i dagplejen – er en opfattelse af at arbejdet med de pædagogiske læreplaner i dagplejen har potentiale til at bidrage til at professionalisere dagplejen og styrke dagplejernes refleksion over deres egen praksis. De to tilgange adskiller sig i forhold til hvor fremtrædende en rolle de involverede mener at arbejdet med pædagogiske læreplaner kan og skal indtage i den daglige praksis i dagplejehjemmet, herunder hvor skånsomt eller aktivt dagplejepædagogen skal fremme og understøtte læreplansarbejdet.

6.1.1 En afværgende tilgang

De interviewpersoner der giver udtryk for en afværgende tilgang til arbejdet med pædagogiske læreplaner i dagplejen, henviser til forskellige karakteristika ved dagplejen, bl.a. at forandringer i dagplejen tager tid. De peger på at gennemførelse af ændringer i dagplejen er en langsom proces fordi dagplejerne arbejder hver for sig og forandringer tager længere tid når det ikke er muligt for dagplejepædagogerne at have en løbende faglig dialog med dagplejerne og der heller ikke er en løbende dialog dagplejerne imellem. En dagtilbudschef formulerer det sådan:

Som udgangspunkt er [forventninger til arbejdet med læreplaner] det samme [som for daginstitutioner], men vi ved godt at der kan være andre måder at håndtere det på fordi man ikke har sit personale helt tæt på. Man skal have det et led længere ud, og man skal ud at arbejde med det hos den enkelte dagplejer. Derfor kan der godt være lidt forskel på procedurer og hvad de får ud af det (interview 1).

Et andet aspekt af dagplejernes alenearbejde der fremhæves i interviewene, er at det er svært at planlægge pædagogiske aktiviteter i dagplejen, bl.a. fordi dagplejerne kan få et ekstra gæstebarn hvis en kollega er syg, og derfor kan have svært ved at gennemføre planlagte aktiviteter med et ekstra – og måske utrygt – barn. En dagplejer bruger daginstitutionerne som sammenligningens referencepunkt:

At udarbejde læreplaner er ikke så nemt som i institutionerne, for vi kan godt planlægge noget, men så får vi måske et gæstebarn der er ked af det (interview 13).

I forlængelse heraf opfatter nogle af de interviewede de pædagogiske læreplaner som en vanskelig udfordring at håndtere inden for de rammer som dagplejere arbejder under. De peger på at der opstår en konkurrencemæssig spænding mellem arbejdet med pædagogiske læreplaner og arbejdet med at give børnene tryghed og omsorg. En dagplejer fortæller:

Det er lige med at få tiden til det. At få [dokumentationen] lavet. Det er ikke alle [børnene] der sover lige længe. Ja, og så er det børnene vi værdsætter højere end det (interview 18).

I interviewene fremhæves desuden dagplejernes skepsis over for de nye arbejdsgange som kan være forbundet med arbejdet med pædagogiske læreplaner. En dagplejeleder formulerer det på denne måde:

Man skal have fin fornemmelse for hvad det er for en gruppe vi har med at gøre, ellers går de i en anden retning (interview 12).

I overensstemmelse hermed karakteriserer en dagplejer sig selv og sine kolleger på denne måde:

Man oplever nok altid at dagplejere er nogle sjove mennesker. For vi er lidt kritiske i starten, men så oplever vi at: "Nå, er det bare sådan." Vi er jo ikke vant til at der er nogen på nakken af os som siger: "Nu skal du lige gøre sådan." Og når vi så bliver præsenteret for noget nyt, er vi sådan lidt: "Det vil vi ikke være med til." Når vi så får at vide hvad det er, så tænker vi at det kan vi da sagtens. Det er meget sjældent at vi rigtig stiller os på bagbenede. Vi bliver som regel positive (interview 13).

De interviewede med en sådan tilgang til dagplejen ser det som dagplejepædagogens opgave at introducere dagplejerne til arbejdet med pædagogiske læreplaner på en skånsom måde hvor der ikke stilles krav om store ændringer af praksis. Eksempelvis siger en dagplejeleder om understøttelsen af dagplejernes arbejde med pædagogiske læreplaner:

Vi [skal] passe på ikke at fylde dem med for meget så de ikke kan overskue det. Så jeg skåner dem for nogle ting oppefra (interview 12).

Disse holdninger til dagplejen er i overensstemmelse med konklusioner fra andre undersøgelser hvor der identificeres en gruppe dagplejere der gør modstand mod arbejdet med læreplaner og udviser en række afværgemekanismer ud fra forskellige begrundelser og motiver (Jensen, 2009: 90).

Interviewpersoner med en afværgende tilgang til arbejdet med pædagogiske læreplaner i dagplejen beskriver desuden evalueringen af de pædagogiske læreplaner som en opgave der skal tilrettelægges på en særlig måde i dagplejen. En dagplejepædagog siger:

Dokumentationsdelen er anderledes for dem, for det er ikke noget de er vant til, de er vant til at være ledere i deres eget hjem (interview 17).

6.1.2 En åben tilgang

En anden tilgang til arbejdet med pædagogiske læreplaner i dagplejen der kan identificeres i casematerialet, er at dagplejen er et dagtilbud på linje med andre dagtilbud, og at dagplejerne kan og skal påtage sig nye pædagogiske opgaver på linje med daginstitutionerne. Denne åbne position identificeres også i en tidligere undersøgelse (Jensen, 2009: 94). En dagplejer i vores undersøgelse formulerer det på denne måde:

Vi skal også vise en kvalitet som vi i dagplejen gerne vil stå for. Den skal vi også vise, vi vil jo gerne stå for rigtig meget. Vi er ikke bare dem her der bare går derhjemme og drikker kaffe og passer børn. [...] alle de gode ting vi kan i dagplejen [...]. Vi giver børnene nogle gode kvaliteter hele tiden. Og mange dagplejere er virkelig på banen, de suger til sig og vil virkelig det her (interview 5).

De interviewede der giver udtryk for denne tilgang, har en klar forventning om og en oplevelse af at dagplejerne gennem arbejdet med pædagogiske læreplaner opnår en styrket faglig bevidsthed og en evne til at reflektere over aktiviteterne med børnene. Nogle af de interviewede giver desuden udtryk for at læreplansarbejdet er en integreret del af den daglige praksis, og at man ikke kan skelne mellem samværet med børnene og arbejdet med pædagogiske læreplaner. En dagplejer formulerer det på denne måde:

Vi skal hele tiden have gryden i kog så vi ikke bare siger at nu arbejder vi lidt med læreplanerne. Det er jo ting vi ser hver dag i vores hverdag, men vi skal have sat ord på det og have tanker omkring det (interview 5).

Interviewpersoner med en åben tilgang til arbejdet med pædagogiske læreplaner i dagplejen giver udtryk for den holdning at dagplejerne kan og vil udvikle deres pædagogiske praksis gennem arbejdet med de pædagogiske læreplaner, og fremhæver de faglige diskussioner som dagplejerne har når de evaluerer arbejdet med de pædagogiske læreplaner i legestuegrupperne. En dagplejer fortæller:

Når vi så har puttet børnene og holder pause, så sidder vi og arbejder med vores pædagogiske læreplaner hvor vi ligesom snakker om hvad vi var inde at røre her, hvad vi så, hvad det gjorde ved barnet, hvad gjorde det ved dig, hvad var det godt for (interview 5).

6.2 Udarbejdelse af pædagogiske læreplaner

Det fremgår af spørgeskemaundersøgelsen at stort set alle medvirkende kommuner har udarbejdet en pædagogisk læreplan for dagplejen (94,6 %), en lille andel af kommunerne var på undersøgelsestidspunktet i gang med at udarbejde en pædagogisk læreplan for dagplejen (4,1 %), og kun en enkelt kommune angav at den hverken har eller er i gang med at udarbejde en pædagogisk læreplan for dagplejen.

Vi finder ikke en signifikant sammenhæng mellem dagplejens organiseringsform og arbejdet med læreplaner og børnemiljøvurderinger, hverken når vi ser på *om* der er lavet pædagogiske læreplaner, eller *hvordan* forvaltningen understøtter arbejdet med de pædagogiske læreplaner i forhold til organiseringen af dagplejen. Der er heller ikke signifikant sammenhæng mellem om kommunen havde lavet børnemiljøvurderinger, og hvordan kommunen arbejdede med børnemiljøvurderinger og organisering af dagplejen.¹⁸

Kommunalbestyrelsen skal godkende den pædagogiske læreplan og har mulighed for at prioritere at dagtilbuddene har særligt fokus på bestemte læreplanstemaer i bestemte perioder. I alle de deltagende casekommuner har der fra politisk side været udvalgt særlige fokusområder for dagplejernes læreplansarbejde. I casekommunerne er opgaven med at udarbejde pædagogiske læreplaner for dagplejen forankret i dagtilbudsforvaltningen, hos dagplejelederen eller i den daginstitution som dagplejerne er tilknyttet.

Dagplejerne i casekommunerne har været involveret i udarbejdelsen af de pædagogiske læreplaner for dagplejen på forskellig vis. I kommune B har en gruppe dagplejere deltaget i en arbejdsgruppe, mens dagplejerne i kommune C får præsenteret et udkast til en pædagogisk læreplan på et stormøde hvor de kan stille supplerende forslag, foreslå ændringer mv.

Dokumentet med den pædagogiske læreplan for dagplejen kan have forskellig form, da kommunerne kan vælge at offentliggøre læreplanen enten som et selvstændigt dokument eller som en integreret del af andre dokumenter, fx dagplejens udviklingsplan, virksomhedsplan eller lignende. Casekommunerne har valgt forskellige tilgange til at præsentere de pædagogiske læreplaner for dagplejen. Kommune C har integreret den pædagogiske læreplan for dagplejen i virksomheds-

¹⁸ På tidspunktet for spørgeskemaundersøgelsen var det et krav at dagtilbuddene udarbejdede børnemiljøvurderinger. Reglerne er efterfølgende ændret.

planen for dagplejeinstitutionen. Kommune B offentliggør en udviklingsplan som indeholder de fokusområder der bliver prioriteret i kommunen. Kommune A præsenterer en samlet vurdering af arbejdet med de pædagogiske læreplaner i en kvalitetsaftale. I kommune D er der udarbejdet et dokument der beskriver en pædagogisk læreplan for de institutioner som dagplejerne er tilknyttet. Tabel 3 viser de forskellige måder at præsentere de pædagogiske læreplaner på:

Tabel 3
Offentliggørelse af den pædagogiske læreplan for dagplejen

Kommune A	Kommune B	Kommune C	Kommune D
Kvalitetsaftale	Udviklingsplan	Virksomhedsplan	Pædagogisk læreplan for institution

Kilde: EVA's casestudier i fire kommuner 2010

Variationerne med hensyn til hvordan den pædagogiske læreplan offentliggøres, afspejler forskellige tilgange til anvendelsen af den pædagogiske læreplan og forskelle med hensyn til hvem der er den primære målgruppe for dokumentet. Fx tjener offentliggørelsen af den pædagogiske læreplan som en del af den kommunale kvalitetsaftale for dagtilbudsområdet et beskrivende formål eller et resultatorienteret formål, og den primære målgruppe er forvaltningen og det politiske niveau, mens en udviklingsplan inddrager en mere reflekterende dokumentation rettet såvel mod forvaltningen og det politiske niveau som mod forældrebestyrelsen og forældrene til børn i dagplejen generelt.

6.3 Arbejdet med den pædagogiske læreplan i den daglige praksis

Den pædagogiske læreplan skal som nævnt beskrive dagplejens mål for børnenes læring og relevante pædagogiske metoder og aktiviteter der iværksættes for at nå målene samt indeholde en beskrivelse af hvordan arbejdet med et godt børnemiljø bliver en integreret del af det pædagogiske arbejde.

Dagplejerne skal arbejde med de relevante pædagogiske metoder og aktiviteter i den daglige praksis i eget hjem og/eller i legestuegrupperne. Figur 16 viser at den mest udbredte form for understøttelse af dagplejernes arbejde med pædagogiske læreplaner foregår i forbindelse med besøg i dagplejehjemmene (86 %). Den viser imidlertid også at tre fjerdedele af kommunerne anvender samværet i legestuegrupperne til formålet (74 %). På nationalt plan bliver arbejdet med læreplaner i 45 % af kommunerne derudover understøttet ved at forvaltningen har udarbejdet en skriftlig vejledning eller et inspirationsmateriale til hvordan dagplejerne i praksis kan arbejde

med den pædagogiske læreplan. 6 % af kommunerne angiver at de ikke på undersøgelsestidspunktet understøttede dagplejernes arbejde med de pædagogiske læreplaner.

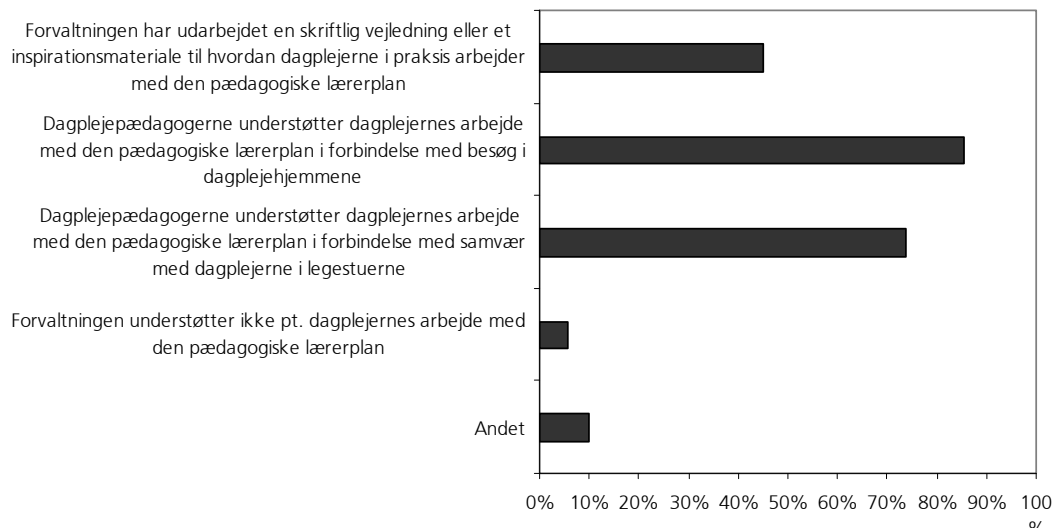
Det er udbredt at kommunerne kombinerer skriftlig vejledning med besøg i dagplejehjemmene eller i legestuegrupperne.¹⁹ 27 % af kommunerne understøtter læreplansarbejdet både gennem en skriftlig vejledning eller et inspirationsmateriale, gennem besøg i hjemmet og gennem besøg i legestuegrupperne. Til sammenligning er det kun 4 % som kun har en skriftlig vejledning og ikke understøtter læreplansarbejdet gennem besøg i hjemmet eller i legestuegrupperne. Ingen kommuner har svaret at de kun understøtter arbejdet i legestuegrupperne.

Overordnet er der altså en lille andel af kommunerne på 6 % som slet ikke understøtter arbejdet med de pædagogiske læreplaner, mens hovedparten af de øvrige kommuner anvender to eller tre af nedenstående aktiviteter.

¹⁹ 32 % svarer at de både har skriftlig vejledning eller inspirationsmateriale og understøtter arbejdet med læreplaner gennem besøg i hjemmet. 32 % svarer at de både har skriftlig vejledning eller inspirationsmateriale og understøtter arbejdet med læreplaner gennem besøg i legestuen.

Figur 16

Hvordan understøtter forvaltningen de kommunale dagplejeres arbejde med den pædagogiske læreplan? (n = 94)



Kilde: EVA's spørgeskemaundersøgelse om dagplejen blandt landets kommuner i 2010.

Note: I dette spørgsmål har kommunerne kunnet vælge flere forskellige svar samtidig. Derfor summerer procentdelene ikke op til 100.

Dagplejepædagogerne spiller en central rolle i relation til arbejdet med pædagogiske læreplaner i dagplejen. De klæder dagplejerne på til arbejdet med de pædagogiske læreplaner, introducerer redskaber til dagplejernes arbejde, foreslår aktiviteter i relation til de enkelte læreplanstemaer, giver sparring på koblingen mellem aktiviteter og mål og introducerer metoder til at evaluere aktiviteter.

I casekommunerne understøtter dagplejepædagogerne dagplejernes arbejde med de pædagogiske læreplaner både skriftligt og mundtligt på forskellige måder:

- Løbende dialog mellem mindre grupper af dagplejere og dagplejepædagoger, herunder om anvendelse af redskaber til dokumentation og evaluering af læreplansarbejdet
- Løbende dialog mellem den enkelte dagplejer og dagplejepædagogen, herunder om anvendelse af redskaber til dokumentation og evaluering af læreplansarbejdet
- Generelle kompetenceopbyggende aktiviteter for alle kommunens dagplejere.

I de følgende afsnit behandles de forskellige understøttende aktiviteter.

6.3.1 Løbende dialog mellem grupper af dagplejere og dagplejepædagoger

Spørgeskemaundersøgelsen viser at 74 % af kommunerne understøtter arbejdet med læreplaner i forbindelse med at dagplejerne mødes i legestuegrupperne. I 62 % af kommunerne mødes dagplejerne en gang ugentligt eller oftere, mens dagplejerne i 18 % af kommunerne mødes i legestuegrupperne ca. hver anden uge, jf. figur 9 i kapitel 5.

I casekommunerne fremstår dagplejernes faglige sparring med dagplejepædagogen i forbindelse med dagplejepædagogens tilsyn med legestuegrupperne som den mest centrale aktivitet i forvaltningens understøttelse af dagplejernes arbejde med de pædagogiske læreplaner. Dagplejepædagoger og dagplejere udnytter at der i heldagslegestuerne er mulighed for at drøfte faglige temaer uforstyrret mens børnene sover til middag. Ud over faglig sparring mellem dagplejepædagog og dagplejere er legestuegrupperne også et forum hvor der kan opstå faglig dialog om arbejdet med de pædagogiske læreplaner dagplejerne imellem.

I kommune C er alle dagplejere inddelt i grupper der mødes i heldagslegestuer. På undersøgelsestidspunktet havde dagplejeledelsen netop ændret strategi for læreplansarbejdet der hidtil primært havde været forankret hos den enkelte dagplejer i eget dagplejehjem, til at den primære forankring nu var i legestuegruppen. Kommunens dagplejeleder beskriver baggrunden for den ændrede tilgang sådan:

Så bliver der mere en rød tråd i det. Og det er fordi at nogle dagplejere har jo rigtig svært ved at arbejde med det her. Men der er altid nogle der kan, og det vil sige at i det øjeblik vi fører det over til legestuerne og det er et fælles projekt [så får] dem der ikke er så stærke, de får lært rigtig meget som de så kan bruge derhjemme. Og det er det der er baggrunden for at vi har ændret det, der er simpelthen nogle der har rigtig svært ved det (interview 8).

Legestuegrupperne udformer aktivitetsplaner for de aktiviteter der skal foregå i legestuegrupperne, og disse planer skal være koblet til læreplanstemaerne. Planerne drøftes med dagplejepædagogen. I aktivitetsplanen er der fastlagt en pædagogisk aktivitet som dagplejerne arbejder med i legestuegrupperne, og som de enkelte dagplejere i gruppen skal arbejde med i dagplejehjemmet til næste gang gruppen mødes. Dagplejerne skal desuden udarbejde dokumentation som er målrettet forældrene, i form af plancher der beskriver arbejdet med de pædagogiske aktiviteter i legestuegrupperne og i dagplejehjemmet. I kommune B er arbejdet med læreplaner på tilsvarende vis forankret i legestuegrupperne, og herudover overføres arbejdet til hjemmet hvor der arbejdes med de samme temaer i samme periode, og desuden bliver der udarbejdet plancher.

I kommune A foregår arbejdet med de pædagogiske læreplaner også primært i legestuegrupperne, men også i dagplejehjemmet. Der er i hver legestuegruppe en kontaktperson der har til opgave at samle op på arbejdet med læreplaner fra legestuegruppen og formidle det videre til dagple-

jepædagog. Der udarbejdes aktivitetsblomster²⁰ for den enkelte aktivitet og en aktivitetsplan for at fastholde arbejdet. Daglejerpædagogen følger op på aktiviteterne under sine besøg i hel-dagslegestuerne og kan gøre opmærksomhed på udviklingspunkter i forhold til aktiviteter, do-kumentation mv.

I kommune D var arbejdet med pædagogiske læreplaner på undersøgelsestidspunktet forankret hos den enkelte dagplejer, men der var overvejelser om en fremtidig forankring i legestuegrup-pen.

6.3.2 Løbende dialog mellem den enkelte dagplejer og dagplejerpædagogen

Spørgeskemaundersøgelsen viser at 86 % af de deltagende kommuner understøtter dagplejernes arbejde med pædagogiske læreplaner i forbindelse med dagplejerpædagogens tilsyn med dagple-jehjemmene.

I de casekommuner hvor arbejdet med de pædagogiske læreplaner er forankret i legestuegrup-perne, følger dagplejerpædagogen i forbindelse med tilsyn med dagplejehjemmet op på om dag-plejerne får forbundet arbejdet med læreplanstemaerne med den daglige praksis i hjemmet. I kommune D hvor læreplansarbejdet er forankret i det enkelte dagplejehjem, indgår arbejdet med de pædagogiske læreplaner som tema i medarbejderudviklingssamtalen mellem dagpleje-pædagog og dagplejer. Også i kommune C er arbejdet med de pædagogiske læreplaner et tema i medarbejderudviklingssamtalen.

6.3.3 Generelle kompetenceopbyggende aktiviteter for alle kommunens dagplejere

Casekommunerne understøtter dagplejernes arbejde med de pædagogiske læreplaner med gene-relle kompetenceopbyggende aktiviteter som eksempelvis pædagogiske dage eller aftenmøder for alle kommunens dagplejere hvor en dagplejeleder, en pædagogisk konsulent, en ekstern kon-sulent eller en dagplejerpædagog giver dagplejerne en introduktion til arbejdet med pædagogiske læreplaner.

6.3.4 Anvendelse af redskaber i arbejdet med pædagogiske læreplaner

Spørgeskemaundersøgelsen viser at arbejdet med pædagogiske læreplaner i ca. halvdelen af kommunerne bliver understøttet ved at forvaltningerne udarbejder en skriftlig vejledning eller et inspirationsmateriale til hvordan dagplejerne kan arbejde med den pædagogiske læreplan.

²⁰ I kommune A har dagplejeleder og dagplejerpædagoger udarbejdet et inspirationsmateriale i form af et skema med form som en blomst, som dagplejerne kan anvende til arbejdet med de pædagogiske læreplaner.

I casekommunerne anvendes en vifte af redskaber og skabeloner, fx materialet *Tegn på læring*, planlægnings- og dokumentationsskemaer, aktivitetsblomster, fotodokumentation,²¹ praksisfortællinger, barnets bog, plancher i legestuerne m.m. Nogle af redskaberne er udviklet af casekommunerne selv, andre redskaber er udviklet af andre aktører. Fælles for de forskellige redskaber er at de understøtter dagplejernes arbejde med at planlægge og dokumentere deres aktiviteter og forbinde dem med de seks lovbundne temaer.

Dagplejerne har typisk fået en formel introduktion til redskaberne fra dagplejepædagogerne, enten i legestueregi eller på et temamøde for distriktets eller hele kommunens dagplejere. Derudover drøfter dagplejerne løbende med dagplejepædagogen hvordan redskaberne skal anvendes, i forbindelse med dagplejepædagogens tilsyn med legestuegrupperne eller med dagplejehjemmet.

I casekommunerne er der krav om at dagplejerne anvender et eller flere redskaber i forbindelse med deres arbejde med de pædagogiske læreplaner. De interviewede dagplejere har alle kendskab til dette krav. Nogle dagplejere giver imidlertid udtryk for at de ikke er sikre på hvilke krav forvaltningen stiller til hyppigheden af deres anvendelse af redskaberne. Hvad angår arbejdet med børnemiljø, anvender alle casekommunerne materiale udviklet af DCUM.

Tabel 4 viser de forskellige redskaber og understøttende aktiviteter som de fire casekommuner anvender til at understøtte dagplejernes arbejde med pædagogiske læreplaner og børnemiljø.

Tabel 4
Understøttelse af arbejdet med pædagogiske læreplaner og børnemiljø

	Kommune A	Kommune B	Kommune C	Kommune CD
Redskaber m.m.	Aktivitetsplan Aktivitetsblomst Materiale fra DCUM	Tegn på læring Mapper til læreplansrelaterede dokumenter/barnets bog Aktivitetskema Materiale fra DCUM	Aktivitetskema til udarbejdelse og evaluering af aktivitetsplan Materiale fra DCUM	Fotodialog (skema og fotoapparat) Barnets bog Materiale fra DCUM

Fortsættes på næste side...

²¹ Fotodokumentation anvendes på den måde at dagplejeren tager fotoer af børnene i forskellige situationer, hvilket danner afsæt for pædagogiske refleksioner som noteres sammen med fotoerne.

... fortsat fra forrige side

	Kommune A	Kommune B	Kommune C	Kommune CD
Enkeltstående kompetenceopbyggende aktiviteter	Kursus for alle dagplejere	Introducerende tema-dage/aftenmøder	Aftensmøder med gruppearbejde om virksomhedsplan	Pædagogiske dage med ekstern konsulent
Løbende understøttende aktiviteter	Nyhedsbrev Dialog med dagplejepædagog i hjemmet og i legestue Sidemandsoplæring i legestuegruppe, herunder fire årlige gruppemøder i legestuegrupperne Temamøder fire gange årligt	Nyhedsbrev Dialog med dagplejepædagog i hjemmet og i legestue Sidemandsoplæring i legestuegruppe	Dialog med dagplejepædagog i hjemmet til medarbejderudviklingssamtale og i legestue Sidemandsoplæring i legestuegruppe	Dialog med dagplejepædagog i hjemmet og til medarbejderudviklingssamtale Sidemandsoplæring i daginstitution

Kilde: EVA's casestudier i fire kommuner 2010

Af de forskellige understøttende processer fremhæver dagplejere og dagplejepædagoger særligt forankringen af læreplansarbejdet i legestuegrupperne og den mulighed det giver for at dagplejerne kan få faglig sparring på og inspiration til læreplansarbejdet både fra dagplejepædagogen når hun er på tilsynsbesøg i gruppen, og fra kolleger.

Dagplejepædagogerne understøtter dagplejernes arbejde med de pædagogiske læreplaner dels ved at rådgive om anvendelsen af redskaberne, dels ved gennem dialoger om læreplansarbejdet at styrke dagplejernes faglige bevidsthed og refleksion over deres egen praksis. Der er blandt de interviewede som nævnt forskellige holdninger til på hvilken måde og i hvilket tempo dagplejepædagogerne kan og skal understøtte dagplejernes arbejde med pædagogiske læreplaner, jf. afsnit 6.1.

6.3.5 Arbejdet med børnemiljø

Spørgeskemaundersøgelsen viser at 62 % af kommunerne har gennemført en børnemiljøvurdering i dagplejen, i 26 % af kommunerne er en børnemiljøvurdering under udarbejdelse, og i 12 % af kommunerne er en børnemiljøvurdering hverken gennemført eller under udarbejdelse.²²

²² Det skal bemærkes at dagtilbudsloven blev ændret i undersøgelsesperioden. På tidspunktet for spørgeskemaundersøgelsen var det et krav, at dagtilbuddene udarbejdede børnemiljøvurderinger. Reglerne er efterfølgende ændret således at det nu skal fremgå af den pædagogiske læreplan hvordan arbejdet med et godt børnemiljø bliver en integreret del af det pædagogiske arbejde.

I casekommunerne er arbejdet med børnemiljø i højere grad end læreplansarbejdet forankret i dagplejerens hjem end i legestuegruppen. I kommune A gennemføres en børnemiljøvurdering af dagplejehjemmet i forbindelse med ansættelse af nye dagplejere og en dagplejepædagog har endvidere gennemført en børnemiljøvurdering af hvert dagplejehjem. I kommune A og D understøtter dagplejepædagogerne dagplejernes arbejde med børnemiljø gennem deres besøg i legestuegrupperne. I alle casekommunerne understøtter dagplejepædagogerne desuden dagplejernes arbejde med børnemiljø i forbindelse med tilsynsbesøg i hjemmet.

Dagplejepædagogerne udtrykker sig meget positivt om de værktøjer og skemaer fra DCUM som de anvender. En dagplejeleder fortæller at arbejdet i hendes kommune er forløbet på den måde at 30 dagplejere blev udvalgt til at deltage i en børnemiljøvurdering. En dagplejepædagog besøgte hver af de 30 dagplejere og gennemførte en struktureret observation af dagplejernes arbejde med børnene ud fra et skema udarbejdet af DCUM. Dagplejelederen fortæller:

Og så tog pædagogen ud med det skema. De fik at vide at du er udvalgt til det her, og din pædagog kommer ud. Jeg tror at det var fire timer vi afsatte til at udfylde skemaet. Pædagogen sagde: "Jeg er en flue på væggen, og hvis der er en der græder, hjælper jeg ikke i dag." Og pædagogerne var vilde med det skema. De kom rundt om alt (interview 2).

I denne kommune blev resultaterne af børnemiljøvurderingerne sammenskrevet, og på baggrund af konklusionerne blev det besluttet at der i dagplejen skulle sættes fokus på hygiejne, kommunikation og en understøttelse af at dagplejernes tilgang til børnene var i overensstemmelse med principperne for anerkendende pædagogik.

En anden dagplejeleder fremhæver at det systematiske arbejde med børnemiljøvurderinger har bidraget positivt til sikkerhedstilsynet med dagplejehjemmene:

Der var da nogle ting og nogle steder hvor vi har fået rettet lidt op på det. [Hvor dagplejeren fx svarede på dagplejepædagogens spørgsmål:] "Jeg har da faktisk nogle tabs [til opvaskemaskine] stående henne under det skab." Hvor man virkelig begyndte at tænke "Hvordan er mit hjem egentlig?" Og der har da været nogle tilfælde hvor pædagogen har sagt: "Må jeg prøve at se hvad du har inde i det skab?" Hvor de er kommet tættere på. Fordi normalt render vi ikke rundt og kigger i skabe og skuffer (interview 16).

Blandt dagplejerne er der både nogle der mener at arbejdet med børnemiljøvurdering af hjemmet har inspireret dem i deres daglige praksis, og nogle der ikke synes at arbejdet var meningsfuldt.

6.4 Evaluering af arbejdet med pædagogiske læreplaner

Det fremgår af dagtilbudslovens § 9, stk. 2, at lederen af dagtilbuddet er ansvarlig for at den pædagogiske læreplan evalueres mindst hvert andet år. I den forbindelse skal det dokumenteres om de valgte pædagogiske metoder og aktiviteter samt børnemiljøet opfylder de opstillede mål. Spørgeskemaundersøgelsen viser at evalueringen af pædagogiske læreplaner for dagplejen ikke er en del af praksis i alle kommuner. 68 % af de kommuner der har en pædagogisk læreplan, angiver at de har evalueret den. Sammenholdes dette resultat med en undersøgelse fra 2008, er der i 2010 flere kommuner der har gennemført en evaluering af den pædagogiske læreplan for dagplejen end i 2008 hvor 51 % af de medvirkende kommuner i en spørgeskemaundersøgelse blandt alle landets kommuner svarede at de havde evalueret læreplanen for dagplejen (EVA, 2009). Det er dog bemærkelsesværdigt at 32 % af de adspurgte kommuner i 2010 angiver at de ikke har evalueret den pædagogiske læreplan for dagplejen.

6.4.1 Forskellig dokumentationspraksis

EVA har i en tidligere undersøgelse af arbejdet med pædagogisk dokumentation identificeret to forskellige typer af pædagogisk dokumentation: dokumentation der primært har en beskrivende funktion, og dokumentation der har til formål at reflektere over og udvikle det pædagogiske arbejde (EVA, 2007: 8).

Den *beskrivende* dokumentationspraksis er den som primært handler om at vise hvilke aktiviteter og projekter der laves med børnene, og hvordan dagen (eller året) i dagtilbuddet er gået. Beskrivende dokumentation kan fx være en billedreportage fra en bondegårdstur eller en beskrivelse af dagens gang på en tavle eller i en dagbog, eller det kan være en udstilling af børnenes "produkter" som skal vise forældrene hvad børnene har lavet i ugens løb. Det fælles er at dokumentationen primært fungerer som en beskrivelse eller "reportage" af noget der er foregået i dagtilbuddet. Den beskrivende dokumentationspraksis er derfor ofte knyttet til et formidlingsigte.

Sigtet med den *reflekterende* dokumentationspraksis er at reflektere over det pædagogiske arbejde. Dokumentation med et refleksionssigte kan fx være at fastholde dagplejerens overvejelser om forløb eller situationer med udgangspunkt i et refleksionsskema eller en model. Det kan også være læringshistorier nedskrevet med henblik på at skærpe fokus på barnets læring. Det fælles for den reflekterende dokumentationspraksis er at den eksplicit tager afsæt i en eller anden form for analytisk ræsonnement – det kan være en analysemodel eller blot tre-fire enkle spørgsmål: Hvad var målet? Nåede vi det vi ville? Hvad vil vi gøre anderledes en anden gang? Den reflekterende dokumentationspraksis producerer altså ny viden der kan være et afsæt for udvikling af det pædagogiske arbejde (EVA, 2007).

Dagtilbudslovens formuleringer om evaluering af de pædagogiske læreplaner er i overensstemmelse med en reflekterende dokumentationspraksis.

I casekommunerne ser vi både en beskrivende og en reflekterende dokumentationspraksis forbundet med evalueringen af de pædagogiske læreplaner. Særligt i forbindelse med anvendelsen af visuelle metoder til at arbejde med læreplaner ser vi at formålet med dokumentationen kan være uklart. De visuelle redskaber (barnets bog, plancher og billeder) understøtter en beskrivende dokumentationspraksis der formidler dagens gang til forældrene. En dagplejer beskriver eksempelvis sin tilgang til dokumentation af arbejdet med de pædagogiske læreplaner på denne måde:

[Læreplanen] bliver brugt sådan at den står på en reol på mit legeværelse, og der har forældrene adgang til den, og når pædagogen kommer og siger: "Nu vil jeg godt se hvad du har lavet i læreplanen". Forældrene må også bidrage til den bog hvis de har noget der har været en sjov episode eller noget. Det er en fælles bog (interview 7).

I interviewene gives der udtryk for at der fra dagplejeledelsens og dagplejepædagogers side er fokus på at give dagplejerne et skarpere blik for at den beskrivende og den reflekterende dokumentation er rettet mod forskellige målgrupper, og at den beskrivende dokumentation ikke er velegnet til evaluering af arbejdet med de pædagogiske læreplaner. En pædagogisk konsulent fortæller:

Så vi har udfordret dagplejerne i og med at vi tænker at dokumentation og evaluering kan være tobenet. Ét er information til forældre, og et andet er dokumentation og evaluering af den pædagogiske praksis som er noget meget fagspecifikt. For det med at hænge billeder op på en tavle eller på en computer som forældrene kan se, det synes vi ikke er dokumentationer og evaluering set i et fagligt perspektiv, det er ikke nok. Det kan være fint til forældre, men hvis man skal skabe faglig udvikling, så skal der mere til (interview 15).

En dagplejepædagog formulerer det på denne måde:

Når pædagogen kommer på tilsyn eller pædagogisk besøg, så snakker man om de her læreplanstemaer og kigger på mapperne. Der er jo nogle hvor det kun er et billedalbum, og så er man nødt til at gøre lidt [...]. Så får de hjælpen dér sammen med pædagogen (interview 8).

Vi kan ikke placere de enkelte casekommuner på ét sted i kontinuummet mellem beskrivende og reflekterende dokumentation. Derimod så vi at den beskrivende dokumentationsform på undersøgelsestidspunktet var fremtrædende blandt nogle dagplejere og dagplejepædagoger, samtidig med at andre dagplejepædagoger og dagplejere arbejdede med en reflekterende dokumentationsform. Blandt dagtilbudsschefer, dagplejeledere og nogle dagplejepædagoger var der visioner om i stigende grad at arbejde med en reflekterende dokumentationspraksis i dagplejen, både i

den daglige praksis og i forbindelse med evalueringen af arbejdet med de pædagogiske læreplaner.

6.4.2 Videreformidling af evalueringen

Evalueringen af dagplejens arbejde med den pædagogiske læreplan skal godkendes af kommunalbestyrelsen. I casematerialet ser vi eksempler på at der i den forbindelse foretages en sammenskrivning af dagplejernes evalueringsarbejde som samles i et dokument der indeholder en samlet beskrivelse af arbejdet med de pædagogiske læreplanstemaer og en evaluering. Denne sammenskrivning integreres i nogle af kommunerne i virksomhedsplanen eller kvalitetsaftalen for dagplejen som præsenteres for det politiske niveau, jf. afsnit 6.2.

Vi kan identificere tre faser i videreformidlingsprocessen i casekommunerne:

- I den første fase dokumenteres og evalueres dagplejernes praksis. Det sker fx ved anvendelsen af fotoer, plancher, aktivitetskemaer, aktivitetsblomster eller praksisfortællinger. Materialet sammenskrives først af dagplejere i legestuegruppen eller af dagplejepædagogen og resulterer i en opsummering af konkrete erfaringer.
- I den anden fase foregår der endnu en sammenskrivning hvor dagplejelederen eller en pædagogisk konsulent "oversætter" og syntetiserer dagplejernes evalueringer af læreplanerne. I denne fase står dagplejelederen eller den pædagogiske konsulent med en udfordring i forhold til at håndtere og drage konklusioner af dagplejernes evalueringer. De har brug for at begrænse omfanget af det indsendte materiale og skabe en struktur i det som muliggør behandling på politisk niveau.²³ De mange blomster, praksisfortællinger eller skemaer som er blevet udfyldt af dagplejerne i løbet af året, finder ikke nødvendigvis deres vej ud i verden. "Blomsterne" bliver primært i dagplejen" som det udtrykkes (interview 15). Men informationerne sammenskrives og videreformidles til forvaltningen.
- Den tredje fase består i videreformidling fra dagtilbudsforvaltningen til det relevante politiske udvalg eller kommunalbestyrelsen.

Mens den første fase i flere af kommunerne foregår løbende, er der på det politiske niveau kun behov for en evaluering hvert andet år. Vi ser to praksisser i forbindelse med formidling af evaluering og dokumentation af kvalitetsarbejdet i dagplejen til kommunalpolitikere i de fire casekommuner. Med den første praksis som vi finder i casekommunerne A, B og C videreformidles information fra dagplejen om arbejdet til det politisk-administrative niveau, jf. appendiks B. I forlængelse heraf justeres de politisk-administrative rammer for arbejdet i dagplejen, og/eller der iværksættes opfølgende aktiviteter. Eksempelvis har nogle af casekommunerne iværksat uddannelsesindsatser på nogle områder på baggrund af evalueringen af de pædagogiske læreplaner for dagplejen. Vi ser dog ikke på samme vis at der systematisk videreformidles opsamlings eller

²³ Se desuden EVA, 2009, hvor denne problemstilling behandles mere indgående.

sammenfatninger af tilsynsarbejdet fra dagplejeorganisationen eller distrikterne til dagtilbudsforvaltningen.

Den anden praksis, som vi ser i kommune D der har en ikke-skriftlig tilgang til kvalitetsarbejdet, og som har organiseret dagplejen i fællesledelse, er kendetegnet ved at der ikke på systematisk vis viderefremmes information fra dagplejen om arbejdet med pædagogiske læreplaner og tilsyn til det politisk-administrative niveau. Med denne praksis sker det politisk-administrative niveau fastsættelse af rammerne for arbejdet i dagplejen derfor ikke i samme grad på baggrund af en vurdering af kvalitetsarbejdet i dagplejen. Dermed er ansvaret for vurderingen af kvalitetsarbejdets tilstrækkelighed, herunder ansvaret for at iværksætte relevante udviklingsinitiativer, i praksis uddelegeret til institutionsledere og dagplejepædagoger i kommunernes distrikter. Det skal desuden bemærkes at praksis i casekommune D ikke er i overensstemmelse med bestemmelsen i dagtilbudsloven. Se desuden appendiks B for at få en nærmere beskrivelse af processerne i de fire casekommuner.

Evalueringsprocedurer under forandring

De fire casekommuner har forskellige tilgange til og systematikker for evalueringen af de pædagogiske aktiviteter. Men fælles for kommunerne er at der er overvejelser om at ændre proceduren for evalueringen af den pædagogiske læreplan for dagplejen. Det er særligt de interviewede dagtilbudsschefer der er drivkraften i disse udviklingsprocesser som er sat i gang ud fra et ønske om at etablere en praksis der kan bidrage med brugbar viden for hhv. dagplejere, dagplejepædagoger og -ledere og ansatte i dagtilbudsforvaltningen og samtidig kan bidrage til at dialogen med kommunalpolitikere om dagplejen i højere grad end hidtil får fokus på de pædagogiske og indholdsmæssige aspekter af dagtilbuddet.

6.5 Opsamling og diskussion

Analysen af arbejdet med pædagogiske læreplaner i casekommunerne viser at der er forskellige tilgange til arbejdet med pædagogiske læreplaner i dagplejen: en "afværgende" tilgang og en "åben" tilgang.

De interviewpersoner der giver udtryk for en afværgende tilgang til arbejdet med pædagogiske læreplaner i dagplejen, henviser til at forskellige karakteristika ved dagplejen vanskeliggør arbejdet med pædagogiske læreplaner. De henviser til dagplejernes soloarbejde der vanskeliggør en løbende faglig dialog, arbejdets uforudsigelighed og en skepsis blandt dagplejerne. I forlængelse heraf ser interviewpersonerne med en afværgende tilgang det som dagplejelederens og dagplejepædagogens rolle at skåne dagplejerne for nogle af de krav der er forbundet med arbejdet med pædagogiske læreplaner.

De interviewpersoner der giver udtryk for en åben tilgang, har den opfattelse at dagplejerne kan og skal påtage sig de opgaver der er forbundet med arbejdet med de pædagogiske læreplaner, og fremhæver bl.a. den faglige udvikling som dagplejerne oplever i forbindelse med fælles evalueringer af læreplansarbejdet.

Spørgeskemaundersøgelsen viser at det er almindeligt at kommunerne kombinerer skriftlig vejledning til dagplejerne om arbejdet med pædagogiske læreplaner med understøttende aktiviteter ved tilsyn med dagplejehjemmene eller med legestuegrupperne. I de fire casekommuner understøttes dagplejernes arbejde med de pædagogiske læreplaner ligeledes af forskellige redskaber og gennem vejledning fra dagplejepædagogerne. De understøttende aktiviteter til trods viser casematerialet at særligt evalueringen af læreplansarbejdet af nogle dagplejere ses som en udfordrende opgave inden for de rammer der er i dagplejen. Set i dette lys må det forventes at dagplejerne har vanskelige vilkår for at varetage opgaven i de relativt få kommuner der enten kun har en skriftlig vejledning og ikke understøtter læreplansarbejdet gennem tilsyn med hjemmet eller med legestuerne (4 %), eller som slet ikke understøtter arbejdet med de pædagogiske læreplaner (6 %).

I forbindelse med evalueringen af arbejdet med de pædagogiske læreplaner ser vi i casekommunerne eksempler på både en beskrivende og en reflekterende dokumentationspraksis. I forlængelse heraf er der eksempler på at målgruppen for evalueringen ikke er klar for dagplejerne.

Hvad angår den politiske godkendelse af evalueringen af den pædagogiske læreplan for dagplejen, ser vi i casekommunerne eksempler både på at en politisk behandling af evalueringen af de pædagogiske læreplaner for dagplejen finder sted som forudsat i dagtilbudsloven, og på at den ikke finder sted.

Endelig viser kommunernes besvarelse af spørgeskemaet om arbejdet med pædagogiske læreplaner at ca. en tredjedel af de kommuner der har en pædagogisk læreplan, angiver at de ikke har evalueret læreplanen. Det er en væsentlig andel af kommunerne der på dette punkt har en praksis der ikke er i overensstemmelse med lovgivningen.

7 Opsamling og fremadrettede perspektiver

Undersøgelsen af dagplejens omfang og organisering og af kommunernes tilgange til kvalitetssikring og kvalitetsudvikling giver det overordnede indtryk at dagplejen varierer meget fra kommune til kommune, og at det samme gælder tilgangen til kvalitetssikring og -udvikling af den.

I dette kapitel vil vi dels relatere undersøgelsens resultater til arbejdshypotesen for undersøgelsen, dels fremhæve og diskutere de undersøgelsesresultater som vi vurderer i særlig grad er centrale i det fremadrettede arbejde med kvalitetssikring og -udvikling af dagplejen.

Som nævnt i kapitel 2 har arbejdshypotesen for undersøgelsen været at organiseringen af dagplejen har betydning for det kommunale arbejde med at kvalitetssikre og -udvikle dagplejen. Undersøgelsens analyser har imidlertid ikke understøttet denne hypotese. Vi har i analyserne af data fra spørgeskemaundersøgelsen ikke fundet signifikante sammenhænge mellem organiseringen af dagplejen og kommunernes tilgang til tilsynet med dagplejen, antallet af dagplejere pr. dagplejepædagog eller understøttelsen af arbejdet med pædagogiske læreplaner og børnemiljøvurderinger²⁴. Derimod er der en statistisk signifikant sammenhæng mellem dagplejens organisering og dagplejens omfang målt i antal dagplejere.

Analyserne i de foregående kapitler har behandlet mange forskellige aspekter af kommunernes arbejde med kvalitetssikring og kvalitetsudvikling af dagplejen. Vi vil i de følgende afsnit fokusere på tre temaer der fremstår særligt centrale i kommunernes fortsatte arbejde med kvalitetssikring og -udvikling af dagplejen: dagplejepædagogernes roller, dagplejernes pædagogiske kompetencer, og tilgangen til arbejdet med pædagogiske læreplaner i dagplejen.

²⁴ Det skal bemærkes at dagtilbudsloven blev ændret i undersøgelsesperioden. På tidspunktet for spørgeskemaundersøgelsen var det et krav, at dagtilbuddene udarbejdede børnemiljøvurderinger.

7.1 Dagplejepædagogernes roller

Dagplejepædagogerne indtager tre forskellige roller over for dagplejerne: rollen som faglig sparringspartner og rådgiver, rollen som kontrollant og rollen som stedfortrædende leder. Dagplejepædagogernes balancering af disse roller er af central betydning for kommunernes kvalitetssikring og kvalitetsudvikling af dagplejen. Analysen af casematerialet viser at det kan være udfordrende for dagplejepædagogerne at finde en god balance mellem de tre roller.

Vi ser i analysen af casematerialet at dagplejepædagogerne i deres praksis har fokus på balancen mellem de tre roller, men at det også kan være en udfordring for dem at opbygge den tillidsrelation til dagplejerne der er nødvendig for at dagplejerne opsøger råd, vejledning og sparring hos dagplejepædagogen, samtidig med at dagplejepædagogen indtager en kontrollerende rolle i forhold til eksempelvis sikkerheden i dagplejehjemmet.

Analysen viser desuden at dagplejepædagogerne i deres uformelle ledelsesrolle over for dagplejerne skal balancere tilsynets fokus på dagplejerens egen trivsel med dagplejepædagogens rolle som kontrollant og faglig sparringspartner. Samtidig ser vi at dagplejepædagogerne ikke i alle kommuner var i dialog med dagplejeledelsen om disse balancer.

Dagplejepædagogerne kan karakteriseres som "privatpraktiserende" i den forstand at de i høj grad selv fastlægger rammerne for tilsynsarbejdet. Spørgeskemaundersøgelsen viser at der i ganske mange kommuner er fastsat rammer for dagplejepædagogernes tilsynsarbejde, men der er også kommuner hvor der ikke er kommunale rammer og det derfor er op til dagplejepædagogerne at fastlægge rammerne for deres eget arbejde.

Undersøgelsen i de fire casekommuner understøtter dette billede. Her ser vi at dagplejepædagogerne selvstændigt tilrettelægger arbejdet så der skabes rum for de akutte tilsyn med fokus på faglig sparring som dagplejerne efterspørger, at dagplejepædagogerne foretager en vurdering af hvor mange uanmeldte tilsyn der skal gennemføres, og at de i høj grad selv finder en balance mellem de tre roller.

Den privatpraktiserende tilgang hvor dagplejepædagogerne i høj grad selv fastlægger og tilpasser tilsynsaktiviteterne, har sine fordele, fx at dagplejerne får mulighed for faglig sparring når de oplever behov for det. I et kvalitetssikringsperspektiv er der imidlertid en risiko for at dagplejepædagogens rolle som kontrollant tilsidesættes i en travl hverdag hvor nogle dagplejepædagoger skal føre tilsyn med mere end 26 dagplejere.

Fremadrettet vil et yderligere fokus på understøttelse af dagplejepædagogernes arbejde med at balancere mellem de tre roller kunne bidrage til at styrke kvalitetsarbejdet i dagplejen. Dagplejepædagogernes arbejde kan støttes ved at der foretages en mere eksplicit forventningsafstemning

mellem dagplejeleder og dagplejepædagog og mellem dagplejepædagog og dagplejer om rammer og formål for besøgene i dagplejehjemmet, herunder eksempelvis ved at der anvendes skriftlige dagsordener for tilsynet der er kendt af både dagplejepædagog og dagplejer. Desuden vil dagplejepædagogernes arbejde kunne understøttes gennem en organisering af tilsynsarbejdet der har dagplejepædagogernes muligheder for sparring i fokus, eksempelvis ved organisering af dagplejepædagogerne i team.

7.2 Dagplejernes pædagogiske kompetencer

Dagplejernes pædagogiske kompetencer kan sikres og udvikles på forskellig vis: ved at kommunerne stiller krav om pædagogiske kompetencer ved ansættelsen, ved efteruddannelse af dagplejerne og gennem sparring og sidemandsoplæring fra kolleger, dagplejepædagoger og ledere, evt. suppleret med skriftlige vejledninger.

Data fra spørgeskemaundersøgelsen vedrørende krav om pædagogisk erfaring eller pædagogiske kompetencer ved ansættelsen som dagplejer, og hvad angår kompetenceudvikling af dagplejerne, viser en væsentlig spredning blandt kommunerne. Ca. 50 % af kommunerne stiller krav om pædagogiske kompetencer eller pædagogisk erfaring ved ansættelsen af nye dagplejere. Undersøgelsen viser at hovedparten af dagplejerne gennemfører et grundkursus af 10-15 dages varighed, typisk inden for det første år af ansættelsen. Der er imidlertid ikke en signifikant sammenhæng mellem at de kommuner der ikke stiller krav om pædagogiske kompetencer eller pædagogisk erfaring ved ansættelsen af nye dagplejere, har et længere grundkursusforløb. Vi ser desuden at der ud over grundkurser var afsat begrænsede midler til efteruddannelse af dagplejerne.

Sparring fra dagplejepædagogerne i forbindelse med tilsynsbesøg i dagplejehjemmet og legestuegrupperne er en vigtig del af kommunernes sikring af det pædagogiske indhold i dagplejen og i understøttelsen af dagplejerens faglige udvikling så dagplejerne kan honorere de lovgivningsmæssige krav til en praksis med fokus på omsorg, udvikling og læring. Spørgeskemaundersøgelsen viser at der er stor variation i kommunernes retningslinjer for hvor hyppigt dagplejepædagogerne skal føre tilsyn med dagplejehjemmene. I 24 % af kommunerne er det 1-5 gange årligt, i 63 % af kommunerne er det 6-10 gange årligt, og i 13 % af kommunerne er det 11-15 gange årligt.

Spørgeskemaundersøgelsen viser endvidere at dagplejerne i hovedparten af kommunerne mødes med kolleger i legestuegrupper en gang ugentligt, og at det er varierende hvor ofte dagplejepædagogen deltager i legestuegrupperne (jf. afsnit 4.3 og 5.4). Caseundersøgelsen viser at dagplejerne har mulighed for at bede om supplerende tilsynsbesøg i hjemmet i situationer hvor de har brug for særlig rådgivning eller støtte.

Sammenholdes disse resultater med udviklingen på dagtilbudsområdet i de seneste 10-15 år hvor der i stigende grad er blevet stillet krav til det pædagogiske indhold af dagtilbuddene og til dokumentation og evaluering af det pædagogiske arbejde, jf. kapitel 2, fremstår den del af kommunernes kvalitetsarbejde der vedrører understøttelse af dagplejernes pædagogiske kompetencer, generelt relativt spinkel. I et fremadrettet perspektiv vil kommunernes kvalitetsarbejde i dagplejen kunne styrkes ved i højere grad at understøtte dagplejernes pædagogiske kompetencer.

7.3 Arbejdet med pædagogiske læreplaner

Systematik og skriftlighed er centrale temaer i relation til dagplejernes arbejde med pædagogiske læreplaner. Analysen af casematerialet viser at nogle dagplejere oplever vanskeligheder med at planlægge, gennemføre og reflektere over arbejdet med de pædagogiske læreplaner. Den uvante skriftlighed og rammerne for dagplejernes arbejde anføres som udfordringer.

Casekommunerne anvender både en beskrivende og en reflekterende dokumentationspraksis når de pædagogiske læreplaner evalueres. Flere casekommuner har introduceret dagplejerne til visuelle metoder til brug for arbejdet med pædagogiske læreplaner, der understøtter en beskrivende dokumentationspraksis. Samtidig er der fra dagtilbudsforvaltningernes side ønske om at dagplejerne, når de evaluerer arbejdet med pædagogiske læreplaner, i højere grad anvender en reflekterende dokumentationspraksis, hvilket også stemmer overens med dagtilbudslovens bestemmelser om arbejdet med pædagogiske læreplaner.

Undersøgelsen identificerer dermed et fortsat behov for at dagplejernes arbejde med pædagogiske læreplaner understøttes. Understøttende aktiviteter kan eksempelvis være:

- Dagtilbudsforvaltningens og dagplejepædagogers eksplicitering af hvilken type dokumentation og hvilket omfang af dokumentation der forventes i evalueringen af den pædagogiske læreplan, herunder eksplicitering af målgruppen for dokumentationsarbejdet
- Introduktion af redskaber som dagplejerne kan anvende til reflekterende dokumentation, og understøttelse af dagplejernes løbende arbejde med redskaberne
- Forankring af arbejdet med pædagogiske læreplaner i legestuegrupperne hvor der er mulighed for sparring, og hvor der er flere dagplejere om at håndtere uforudsete begivenheder.

Spørgeskemaundersøgelsen viser at ca. en tredjedel af kommunerne på undersøgelsestidspunktet ikke havde evalueret den pædagogiske læreplan for dagplejen. Det er altså fremadrettet en opgave at gennemføre en evaluering af den samlede pædagogiske læreplan for dagplejen i en række kommuner.

8 Litteratur

Brandi-Hansen, Sissel (2011): *Forskningsoversigt. Viden om dagplejen i Danmark*, Roskilde Universitet

Bureau 2000 (2007): *Arbejdet i dagplejeformidlingerne 2007. Arbejdsforhold for dagplejepædagoger og dagplejeledere*

Dagtilbudsloven, LBK nr. 314 af 11. april 2011

Danmarks Statistik, Statistikbanken, Sociale forhold, Børnepasning, www.dst.dk

EVA (2007): *Dokumentation i dagtilbud*

EVA (2009): *Evalueringer af pædagogiske læreplaner i kommunalt perspektiv – mellem pædagogisk, administrativ og politisk praksis*

FOA (2005): *Undersøgelse blandt dagplejere. Tabelrapport*

FOA (2011): *Dagplejepædagogens rolle*

FOA (2010): *Dagplejens ledelse. Undersøgelse af ledelsesforhold i dagplejen*

FOA og Udviklingsforum (2003): *Børnene med i hverdagen*

Jensen, Bente (2009): *Udsatte børn i dagplejen – en undersøgelse af viden, hverdagsliv og udviklingsmuligheder*

KL og FOA (2007): *Dagplejens placering i viften af dagtilbud*

KL og FOA (2010): *Dagplejeundersøgelsen 2008/2009*

Kvalitetsarbejde i dagplejen

NIRAS Analyse & Strategi og UdviklingsForum (2010): *Kortlægning og analyse af efteruddannelses- og kompetenceudviklingsmuligheder på dagtilbudsområdet HOVEDRAPPORT*

Socialministeriet: (2009): *Vejledning til dagtilbudsloven*

Appendiks A

Undersøgelsesdesign og datagrundlag

Undersøgelsen af kvalitetsarbejdet og -udviklingen i dagplejen bygger på en landsdækkende spørgeskemaundersøgelse gennemført i maj 2010 og desuden på casestudier i fire kommuner hvor en række kvalitative interview er gennemført i begyndelsen af 2011. I dette appendiks beskriver vi den metodiske tilgang til undersøgelsens delelementer.

Spørgeskemaundersøgelsen

Spørgeskemaet er udarbejdet af EVA og sendt til alle landets 98 kommuner. Spørgeskemaet er som udgangspunkt sendt til den kommunale dagtilbudschef med anmodning om at vedkommende viderefremmede spørgeskemaet hvis han/hun vurderede at en anden i den kommunale forvaltning havde bedre forudsætninger for at besvare spørgsmålene.

Der er indsamlet 75 besvarelser af spørgeskemaet, hvilket svarer til en svarprocent på 76,5. På baggrund af en bortfaldsanalyse hvor svarfordelinger undersøges ud fra kommunernes geografiske placering og indbyggertal, vurderes det at spørgeskemaundersøgelsen er repræsentativ. Der er ikke signifikant forskel på besvarelserne i datasættet og den sande populationsværdi hvad angår region og indbyggertal, og der er altså ikke grund til at tro at der er systematiske fejlkilder bag undersøgelsens bortfald. Bortfaldet vurderes på den baggrund ikke at have betydning for undersøgelsens validitet.

Spørgeskemaundersøgelsen bidrager med en kortlægning af kommunernes praksis for kvalitets sikring og kvalitetsudvikling af dagplejen, herunder organisering af ledelsesforhold, rekruttering og efteruddannelse af dagplejere, tilsyn med dagplejen og arbejdet med lovbundne opgaver som fx pædagogiske læreplaner. Der er udarbejdet frekvens- og krydstabeller med data fra spørgeskemaundersøgelsen. Ved signifikanstest af krydstabellerne har vi anvendt "Fisher's Exact Test". Ud over en signifikanstest af krydstabeller har vi i tilfælde hvor en variabel er testet i flere sammenhænge foretaget modelsøgning via logistisk regression.

Casestudier i fire udvalgte kommuner

Den anden del af undersøgelsen er tilrettelagt som casestudier af arbejdet med at kvalitetssikre og kvalitetsudvikle dagplejen i fire udvalgte kommuner.

Udvælgelse af kommuner

På baggrund af spørgeskemaundersøgelsen udvalgte EVA fire kommuner som cases til den kvalitative del af undersøgelsen. De fire kommuner blev udvalgt på baggrund af deres praksis i arbejdet med kvalitetssikring og kvalitetsudvikling. Tre parametre indgik i udvælgelsen:

- Kommunens organisering af den kommunale dagpleje
- Graden af skriftlighed i kommunens kvalitetssikringspraksis
- Andelen af 0-2-årige børn i dagplejen.

Det var en arbejdshypotese at forskellige *organiseringsformer* giver forskellige muligheder og udfordringer i relation til kvalitetsarbejdet. Af denne grund udvalgte vi kommuner hvor dagplejen er organiseret på forskellig vis. Der kan identificeres fire forskellige hovedtilgange til organisering af dagplejen i kommunerne (FOA, 2010):

- Central ledelse hvor alle kommunens dagplejere er samlet under én fælles dagplejeleder
- Distriktsdagpleje hvor der er en overordnet dagplejeleder, men hvor dagplejerne er opdelt i distrikter med hver sin distriktsleder
- Decentral dagpleje hvor dagplejen er inddelt i selvstændige decentrale distrikter uden en overordnet dagplejeleder
- Dagpleje i fællesledelse hvor alle dagtilbud i et geografisk område er samlet under en og samme ledelse.

Spørgeskemaundersøgelsen viste at det i kommunerne varierer hvor skriftlig en tilgang der er til kvalitetsarbejdet i dagplejen. I den forbindelse har det været en arbejdshypotese at *graden af skriftlighed i kvalitetsarbejdet* ligeledes giver forskellige muligheder og udfordringer. På den baggrund ønskede vi inden for hver organiseringsform at udvælge kommuner der repræsenterede de to yderpunkter i graden af skriftlighed (meget skriftligt orienteret hhv. ikke-skriftligt orienteret).

Vores forventning var at yderpunkterne er de mest informationsrige i forhold til at vise netop muligheder og udfordringer i kvalitetsarbejde med forskellige grader af skriftlighed, og at det dermed er disse yderpunkters praksis man kan lære mest af. Det var dermed også en hypotese at en høj grad af skriftlighed ikke i sig selv nødvendigvis er en løsning på alle de udfordringer som kommunerne står over for i deres kvalitetsarbejde, og dermed at kommuner med en lav grad af skriftlighed kan have gode erfaringer som andre kommuner kan drage nytte af – og omvendt.

Kommunerne er blevet inddelt i tre grupper baseret på deres besvarelse af fem centrale spørgeskemaspørgsmål om graden af skriftlighed i kvalitetsarbejdet i dagplejen.²⁵ De tre grupper vi har defineret, er: "ikke-skriftlige kommuner" som udgøres af de kommuner der på 0-1 af de fem spørgsmål om skriftlighed har svaret at de har en skriftlig praksis; "delvist skriftlige kommuner" som udgøres af de kommuner der på 2-3 af spørgsmålene om skriftlighed har svaret at de har en skriftlig praksis; og en tredje gruppe af "skriftlige kommuner" der på 4-5 af spørgsmålene om skriftlighed i kvalitetsarbejdet har svaret at de har en skriftlig praksis.

I udvælgelsen har vi lagt vægt på at udvælge *både* skriftlige og ikke-skriftlige kommuner samt kommuner der repræsenterer *både* centrale og decentrale organiseringsformer.

Endelig var det et kriterium for udvælgelsen af casekommuner *at dagplejen udgjorde en væsentlig del af pasningstilbuddet for de 0-2-årige* (defineret ved at mindst 50 % af børn i dagtilbud i aldersgruppen er i dagpleje). Baggrunden for at lade andelen af børn i dagpleje indgå som udvælgelsesparameter var et ønske om at de kommuner der blev udvalgt til undersøgelsen, var kommuner hvor der fra politisk og administrativ side er fokus på kvalitetsarbejdet i dagplejen. Tensen er at det med større sandsynlighed vil være tilfældet i kommuner hvor dagplejen har en stor volumen i forhold til andre former for dagtilbud for 0-2-årige.

Tabel 5 sammenfatter udvælgelsen af casekommunerne:

Tabel 5
Udvalgte kommuner

	Centralt ledet dagpleje med én fælles leder	Distriktsdagpleje	Decentral organisation uden overordnet dagplejeleder	Dagpleje i fællesledelse
Skriftlige kommuner	Kommune B	Ingen mulige kommuner i datamaterialet	Kommune A*	Ingen mulige kommuner i datamaterialet
Ikke-skriftlige kommuner	Kommune C	Ingen mulige kommuner i datamaterialet	Ingen mulige kommuner i datamaterialet	Kommune D

*Kun en mulig casekommune i denne kategori.

²⁵ De fem spørgsmål i spørgeskemaet lyder: "Har forvaltningen udarbejdet en skriftlig vejledning til at understøtte de kommunale dagplejeres arbejde med den pædagogiske læreplan?", "Har forvaltningen udarbejdet en skriftlig vejledning til at understøtte de kommunale dagplejeres arbejde med børnemiljøvurderinger?", "Kommunikerer kommunen skriftligt retningslinjer for arbejdet med børnene ud over evt. retningslinjer for arbejdet med pædagogiske læreplaner, børnemiljøvurderinger og sprogvurderinger?", "Er der i kommunen nedskrevne retningslinjer for tilsynet med dagplejen?" og "Følger tilsynet med dagplejen en nedskreven systematik?".

Ser vi på materialet, er det med udgangspunkt i de opstillede kriterier kun muligt at udvælge fire casekommuner, idet der inden for en decentral organiseringsform ikke findes kommuner som er ikke-skriftlige, inden for organiseringsformen dagpleje i fællesledelse ikke findes kommuner som er skriftlige, og inden for organiseringsformen distriktsdagpleje ikke findes kommuner der lever op til de opstillede kriterier for skriftlighed og andelen af 0-2-årige i dagtilbud.

I de tilfælde hvor flere kommuner levede op til de fastsatte udvælgelseskriterier, har vi på baggrund af telefonsamtaler med de potentielle casekommuner foretaget en kvalificering af kommunernes besvarelser af spørgeskemaet med henblik på at validere svarene fra spørgeskemaet. I de tilfælde hvor der er flere potentielle kommuner, har vi ved rundringningen desuden fået udbygget tilgangen til arbejdet med kvalitetssikring og -udvikling i kommunerne og på den baggrund udvalgt kommuner der angiver at have stort fokus på dette arbejde.

Interview

I hver af de fire deltagende kommuner har EVA foretaget interview med chefer i dagtilbudsforvaltningen, en pædagogiske konsulent, dagplejeledere, dagplejepædagoger og dagplejere. I undersøgelsen indgår i alt 18 kvalitative interview foretaget i januar og februar 2011.²⁶ Tabel 6 giver et overblik over de gennemførte interview.

Tabel 6
Gennemførte interview

	Chef i forvaltning	Dagplejeleder	Dagplejepædagog	Dagplejer
Kommune A	Interview med skole- og dagtilbudschef og pædagogisk konsulent	X	X	Fællesinterview med to dagplejere
Kommune B	Interview med teamledere for dagpleje og pladsanvisning	X	X	X
Kommune C	Interview med dagtilbudschef	X	X	Interview med to dagplejere
Kommune D	Interview med chef-konsulent for dagtilbud og SFO	Interview med distriktsleder	X	X

²⁶ Interviewene i kommune C er foretaget telefonisk, da det af praktiske årsager ikke lod sig gøre at besøge denne kommune. Hovedparten af interviewene i de tre øvrige kommuner er gennemført ved at EVA har besøgt kommunerne, men der er af praktiske årsager også gennemført enkelte telefoninterview i øvrige kommuner.

Interviewene med dagplejere og dagplejepædagoger har især handlet om det praktiske arbejde med de lovbundne opgaver med pædagogiske læreplaner og tilsyn. De kvalitative interview har vist at det i høj grad er dagplejepædagogerne der har ansvaret for planlægning og udførelse af disse opgaver. Derfor får dagplejepædagogernes perspektiv meget vægt i kapitel 5 og 6 om tilsynsopgaver og pædagogiske læreplaner. Interviewene med dagplejeledere, pædagogiske konsulentler og chefer på forvaltningsniveau har i højere grad fokuseret på kommunens strategier og indsatser på dagplejeområdet samt på de overordnede politiske rammer for at arbejde med kvalitetssikring og kvalitetsudvikling, herunder de lovbundne opgaver.

Kodning og analyse af interview

De indsamlede interview er systematisk kodet ud fra 13 tematiske koder:

- Synlighed af forventninger
- Roller og arbejdsdeling i kvalitetsarbejdet
- Informationsflow
- Udvikling af det generelle pædagogiske arbejde
- Udvikling af arbejdet med læreplaner og børnemiljøvurderinger
- Evaluering af arbejdet med læreplaner
- Styringsdokumenter
- Tilsyn
- Rekruttering
- Syn på dagplejen
- Samarbejde med kommunalbestyrelsen
- Skriftlig/mundtlig dimension
- Kvalitetsparametre.

Koderne er dannet ved at læse interviewene igennem og kode tekstnært, samtidig med at vi fra spørgeskemaundersøgelsen og projektbeskrivelsen allerede havde en formodning om hvilke temaer det ville være relevant at tage op i analysen. Koderne er altså etableret i en vekselvirkning mellem en deduktiv og en induktiv tilgang. Efter første gennemlæsning og kodning af interviewene dannede vi en række dimensioner ved at reorganisere og aggregere de oprindelige koder. Dimensionerne dannede grundlag for en strukturering og prioritering af tekstelementer i rapporten. Interviewene som er kodet i to led, er i samspil med det kvantitative materiale grundlag for rapportens temaer og diskussioner.

Indsamlede dokumenter

I hver af de fire deltagende kommuner har EVA indsamlet dokumenter der vedrører kvalitetsarbejdet i dagplejen, herunder evalueringer af organisationsændringer i dagplejen, kvalitetsaftaler, virksomhedsplaner og læreplaner for dagplejen.

Datakildernes anvendelse

Tabel 7 giver et overblik over hvilke af undersøgelsens fire undersøgelssspørgsmål de forskellige datakilder har været med til at belyse i evalueringen.

Tabel 7
Oversigt over datakildernes anvendelse

Undersøgelssspørgsmål der afdækkes	Datamateriale
Hvordan arbejder den kommunale forvaltning med at sikre at dagplejen realiserer dagtilbudslovens formål?	<ul style="list-style-type: none">• Spørgeskemaundersøgelse• Kvalitative interview med dagtilbudsschefer, dagplejeledere, dagplejepædagoger og dagplejere• Skriftligt materiale fra kommunerne
Hvordan får den kommunale forvaltning information om kvaliteten i dagplejen, og hvilket arbejde igangsættes på baggrund af denne information?	<ul style="list-style-type: none">• Spørgeskemaundersøgelse• Kvalitative interview med dagtilbudsschefer, dagplejeledere, dagplejepædagoger og dagplejere
Hvordan arbejder den kommunale forvaltning med at udvikle kvaliteten i dagplejen, herunder arbejdet med de lov- bundne opgaver?	<ul style="list-style-type: none">• Spørgeskemaundersøgelse• Kvalitative interview med dagtilbudsschefer, dagplejeledere, dagplejepædagoger og dagplejere
Hvilke udfordringer knytter der sig til dette arbejde, og hvordan kan de overvindes?	<ul style="list-style-type: none">• Kvalitative interview med dagtilbudsschefer, dagplejeledere, dagplejepædagoger og dagplejere

Appendiks B

Dagplejen i de fire casekommuner

Dagplejen i kommune A

Dagplejen i kommune A er inddelt i to distrikter. De to distrikter arbejder separat med hver sin dagplejeleder. Den kvalitative del af undersøgelsen baserer sig på interview gennemført i det ene distrikt. I de to distrikter er der tilsammen ansat syv dagplejepædagoger og i alt ca. 228 dagplejere. Dagplejen er organisatorisk placeret i skole- og dagtilbudsforvaltningen som har en fælles ledelse. Foruden skole- og dagtilbudschefen er der i kommunen ansat en pædagogisk konsulent som også beskæftiger sig med indholdsmæssige aspekter af dagplejen.

Kommunen har en skriftlig praksis for arbejdet med den pædagogiske læreplan og børnemiljø og har i øvrigt skriftlige retningslinjer for dagplejernes arbejde ud over de pædagogiske læreplaner og børnemiljø. Desuden har kommunen nedskrevne retningslinjer for tilsynet med dagplejen, ligesom tilsynet følger en nedskreven systematik.

Kvalitetsarbejde i dagplejen i kommune A

Politisk fastsatte rammer for kvalitetsarbejdet i form af en kvalitetsaftale

Den politisk vedtagne kvalitetsaftale er et samlende styringsdokument for kvalitetsarbejdet i dagplejen. Kvalitetsaftalen omfatter evaluering af arbejdet med kommunalt fastsatte fokusområder og visioner for dagtilbudsområdet og pædagogiske læreplaner samt målsætninger for det kommende år. Kvalitetsaftalen indeholder altså både en evaluering af arbejdet med indsatsområder i det forgangne år og fremadrettede målsætninger for det kommende år. Kvalitetsaftalen behandler både forhold i forbindelse med tilsyn og arbejdet med pædagogiske læreplaner.

Rammer for kvalitetsarbejdet fastlægges

På baggrund af kvalitetsaftalen fastsætter forvaltningen rammerne for kvalitetsarbejdet i dagplejen. Dagplejepædagogerne videreformidler information herom til dagplejerne.

Kvalitetsarbejdet udføres

Dagplejepædagoger foretager pædagogiske tilsyn både anmeldt og uanmeldt mindst tre gange årligt i det enkelte dagplejehjem og i legestuegrupperne hver 14. dag. Ved tilsynsbesøg i legestuegrupperne understøtter dagplejepædagogerne dagplejernes arbejde med pædagogiske læreplaner. Dagplejepædagoger foretager sikkerhedsmæssige tilsyn en gang årligt i forbindelse med børnemiljøvurderinger og løbende i forbindelse med pædagogiske tilsyn.

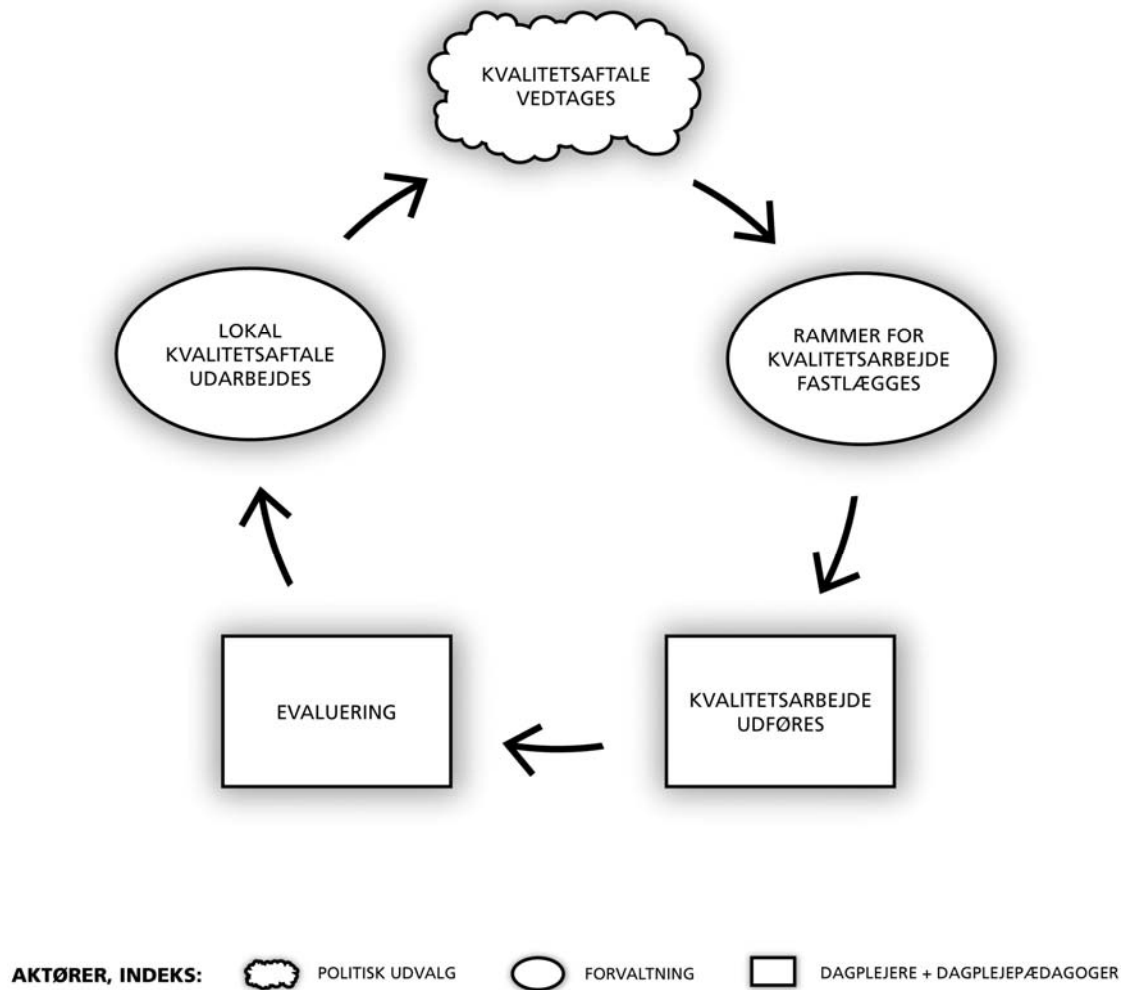
Evaluering

Der samles op på pædagogiske og sikkerhedsmæssige tilsyn gennem mundtlig dialog på møder mellem dagplejepædagoger. Evalueringen af de pædagogiske læreplaner udarbejdes af dagplejeledelsen på baggrund af input fra dagplejepædagogerne og indgår i den lokale kvalitetsaftale.

Lokal kvalitetsaftale udarbejdes

Dagplejelederen for hvert distrikt udarbejder et udkast til en lokal kvalitetsaftale for dagplejen i distriktet. Herpå følger en dialog mellem dagtilbudschefen, den pædagogiske konsulent og dagplejelederen. På baggrund af denne dialog udformer den pædagogiske konsulent og dagtilbudschefen det endelige udkast til kvalitetsaftalen for dagplejen. Udkastet præsenteres af dagtilbudschefen for det politiske udvalg.

KVALITETSARBEJDE I DAGPLEJEN I KOMMUNE A



Dagplejen i kommune B

Dagplejen i kommune B er organiseret med en central dagplejeleder for hele dagplejen. Dagplejen er opdelt i grupper med en tilsynsførende tilknyttet hver enkelt gruppe. Dagplejen fungerer som en decentral institution under dagtilbudsafdelingen og dagtilbudschefen. Der er ansat 7 dagplejepædagoger og ca. 186 dagplejere.

Dagplejen har en skriftlig praksis for arbejdet med den pædagogiske læreplan og børnemiljø samt skriftlige retningslinjer for dagplejernes arbejde ud over disse opgaver. Kommunen har nedskrevne retningslinjer for tilsynet og følger en nedskreven systematik i forbindelse med tilsynet.

Kvalitetsarbejde i dagplejen i kommune B

Politisk fastsatte rammer for kvalitetsarbejdet i form af en udviklingsplan

Kommunen arbejder med politisk behandlede udviklingsplaner for Børn, Unge og Fritidsforvaltningen. Planerne indeholder overordnede indsatsområder som det enkelte dagtilbud skal arbejde med og udforme en individuel udviklingsplan på baggrund af. De pædagogiske læreplaner kobles til udviklingsplanen for dagplejen, men er ikke omdrejningspunkt for udviklingsplanen. Udviklingsplanen evaluerer det forgangne år og beskriver næste års indsatsområder. Tilsyn indgår ikke direkte i udviklingsplanen.

Rammer for kvalitetsarbejdet fastlægges

Med udgangspunkt i den overordnede udviklingsplan for Børn, Unge og Fritidsforvaltningen og udviklingsplanen for dagplejen fastsætter forvaltningen rammerne for kvalitetsarbejdet i dagplejen. Dagplejepædagogerne videreformidler information herom til dagplejerne.

Kvalitetsarbejdet udføres

Dagplejepædagoger foretager pædagogiske tilsyn både anmeldt og uanmeldt mindst fire gange årligt i hjemmet og i legestuegrupperne mindst fem gange årligt. Gennem tilsynsbesøgene understøtter dagplejepædagogerne dagplejernes arbejde med pædagogiske læreplaner i hjemmet og i legestuegrupperne. Dagplejepædagoger foretager sikkerhedsmæssige tilsyn en gang årligt i forbindelse med MUS-samtaler.

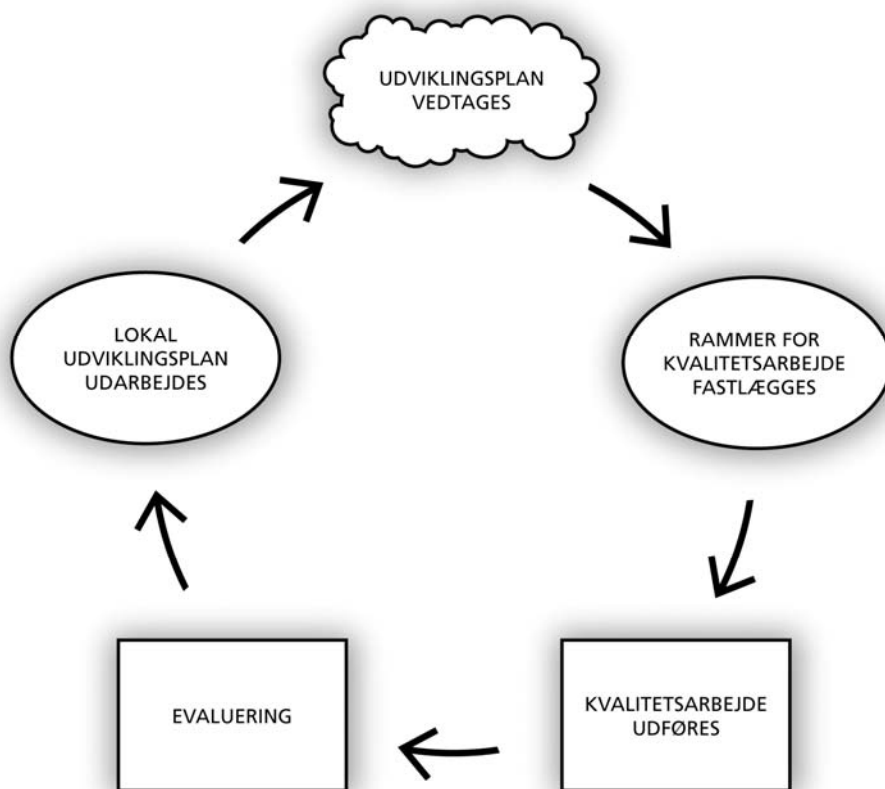
Evaluering

Dagplejere og dagplejepædagoger evaluerer i fællesskab læreplansarbejdet med materialet *Tegn på læring*. Dagplejepædagogerne evaluerer tilsynsbesøgene på baggrund af de anvendte tilsynsskemaer. Evalueringen foregår på møder blandt dagplejepædagogerne.

Lokal udviklingsplan udarbejdes

Dagplejepædagogerne skriver, efter den fælles evaluering af arbejdet med de pædagogiske læreplaner og den mundtlige opsamling på tilsynsbesøgene, et udkast til en udviklingsplan. Dagplejeledelsen "oversætter" og gennemarbejder dette udkast til en udviklingsplan, og det fremsendes til politisk behandling.

KVALITETSARBEJDE I DAGPLEJEN I KOMMUNE B



AKTØRER, INDEKS:  POLITISK UDVALG  FORVALTNING  DAGPLEJERE + DAGPLEJEPÆDAGOGER

Dagplejen i kommune C

Dagplejen er organiseret med en central leder og en souschef for hele kommunens dagpleje. Dagplejens ledelse referer til børnechefen i kommunen. Der er ansat 5 dagplejepædagoger og ca. 160 dagplejere.

Dagplejen har en ikke-skriftlig praksis for arbejdet med pædagogiske læreplaner og børnemiljø. Kommunen har skriftlige retningslinjer for dagplejernes arbejde med børnene ud over dem som omhandler arbejdet med pædagogiske læreplaner og børnemiljø. Kommunen har ikke nedskrevne retningslinjer for tilsynsbesøg (disse er dog under udarbejdelse), og generelt følger dagplejepædagogernes tilsynsbesøg ikke en nedskreven systematik.

Kvalitetsarbejde i dagplejen i kommune C

Politisk fastsatte rammer for kvalitetsarbejdet i form af en virksomhedsplan

Kommunen arbejder med virksomhedsplaner på dagtilbudsområdet. Virksomhedsplanerne er meget brede og omhandler bl.a. arbejdet med pædagogiske læreplaner, mens rammer for tilsyn med dagplejen dog ikke indgår i virksomhedsplanen. Virksomhedsplanerne udarbejdes af dagtilbudsforvaltningen og behandles af det politiske udvalg.

Rammer for kvalitetsarbejdet fastlægges

På baggrund af virksomhedsplanen fastsætter forvaltningen rammerne for kvalitetsarbejdet i dagplejen. Dagplejepædagogerne videreformidler information herom til dagplejerne.

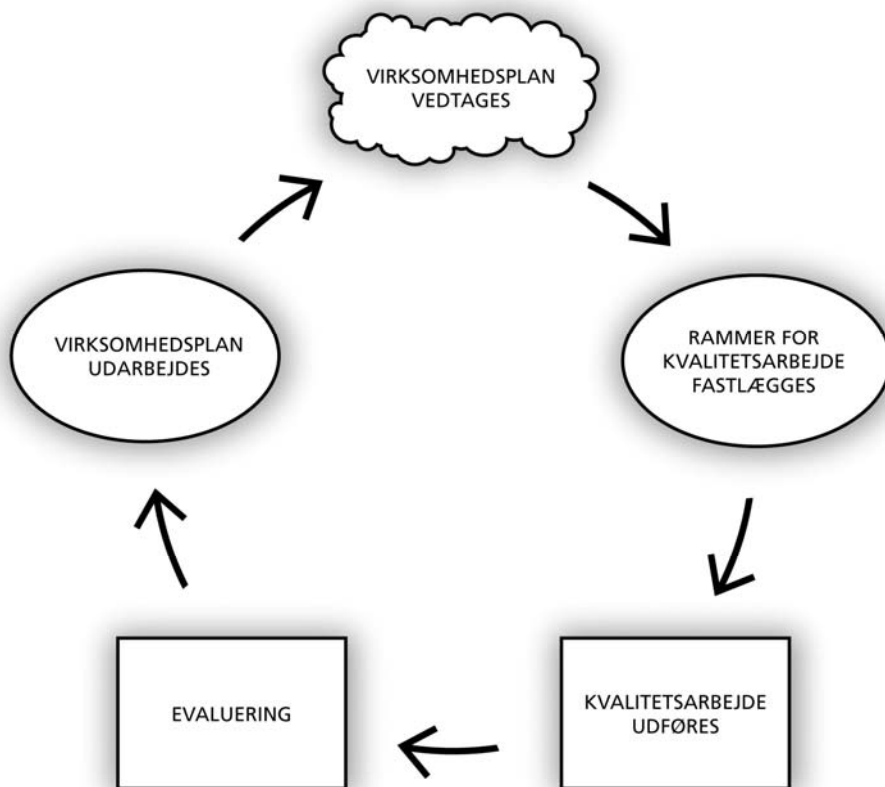
Kvalitetsarbejdet udføres

Dagplejepædagoger foretager pædagogiske tilsyn både anmeldt og uanmeldt mindst fire gange årligt i hjemmet samt i legestuegrupperne hver 14. dag. Ved tilsynsbesøgene understøtter dagplejepædagogerne bl.a. dagplejernes arbejde med pædagogiske læreplaner i legestuegrupperne og i hjemmet for de dagplejere der på frivillig basis arbejder med pædagogiske læreplaner i hjemmet. Dagplejepædagoger foretager sikkerhedsmæssige tilsyn en gang årligt og desuden løbende i forbindelse med pædagogiske tilsynsbesøg.

Evaluering

Dagplejepædagogerne foretager en mundtlig opsamling og giver hinanden sparring på tilsynsbesøgene løbende. Dagplejerne evaluerer læreplansarbejdet i legestuegrupperne ud fra den udarbejdede aktivitetsplan og videreformidler evalueringen skriftligt til dagplejeledelsen.

KVALITETSARBEJDE I DAGPLEJEN I KOMMUNE C



AKTØRER, INDEKS:



POLITISK UDVALG



FORVALTNING



DAGPLEJERE + DAGPLEJEPÆDAGOGER

Dagplejen i kommune D

Dagplejen er organiseret i decentrale selvstændige dagplejedistrikter. I kommunen er der i alt otte dagplejedistrikter med hver deres tilsynsførende dagplejepædagog. I undersøgelsen medvirker ét distrikt. Dagplejen har fællesledelse med daginstitutionerne, så dagplejen ledes af daginstitutionslederne der er ledere af både daginstitution og dagpleje. Daginstitutionspersonalet og dagplejerne opfattes af kommunen som en samlet personalegruppe, og dagplejen og børnehaven har fæl-

les personalemøder, forældremøder og bestyrelse. Der er ansat otte dagplejepædagoger som også fungerer som afdelingsledere i børnehaven, i dagplejen. Der er pt. ansat ca. 80 dagplejere.

Arbejdet med pædagogiske læreplaner, børnemiljø og øvrige retningslinjer for de kommunale dagplejeres arbejde understøttes ikke af forvaltningen, da dette arbejde udelukkende foregår på decentralt niveau. Dvs. at der ikke er udarbejdet skriftlige vejledninger eller inspirationsmateriale fra forvaltningens side. Kommunen har ikke centralt fastsatte, nedskrevne retningslinjer for tilsynet med dagplejen, men tilsynet i dagplejedistrikterne følger i nogen grad en nedskreven systematik.

Kvalitetsarbejde i dagplejen i kommune D

Politisk fastsatte rammer for kvalitetsarbejdet

Der arbejdes med politisk fastsatte fokusområder for dagplejen. Forslag til fokusområder udarbejdes af en arbejdsgruppe bestående af dagtilbudsledere og behandles af det politiske udvalg.

Rammer for kvalitetsarbejdet udarbejdes

Kvalitetsarbejdet er decentralt organiseret. Dvs. at der ikke er nogen fælles kommunale retningslinjer for hvordan institutionerne skal arbejde med kvalitetssikring og -udvikling. Dagplejen er organisatorisk indlejret i daginstitutionerne. Dvs. at dagpleje, vuggestue og børnehave fungerer som en fælles organisation i kommunens forskellige distrikter. Rammerne for kvalitetsarbejdet fastlægges i det enkelte distrikt/den enkelte institution.

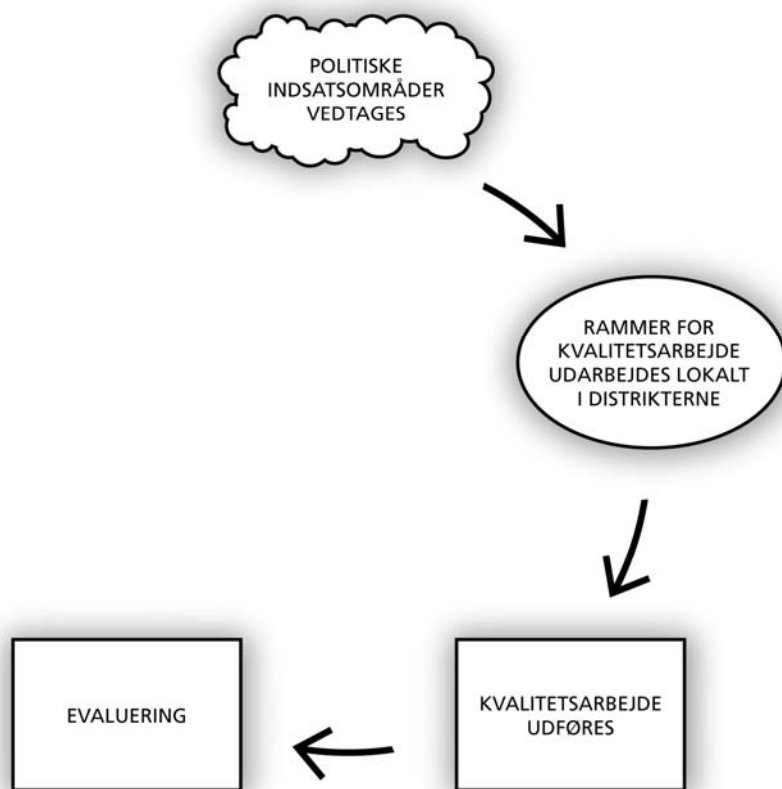
Kvalitetsarbejdet udføres

Dagplejepædagoger foretager pædagogiske tilsyn både anmeldt og uanmeldt ca. ti gange årligt. Gennem tilsynsbesøgene understøtter dagplejepædagogerne bl.a. dagplejernes arbejde med pædagogiske læreplaner i hjemmet. Dagplejepædagoger foretager desuden sikkerhedsmæssige tilsyn.

Evaluering

Dagplejepædagoger har en løbende dialog om tilsynsbesøg i deres netværksgrupper.

KVALITETSARBEJDE I DAGPLEJEN I KOMMUNE D



AKTØRER, INDEKS:



POLITISK UDVALG



FORVALTNING



DAGPLEJERE + DAGPLEJEPÆDAGGER