

Kommunernes kvalitetssikring af folkeskolen

Spørgeskemaundersøgelse blandt kommunale forvaltninger

Bilag

Kommunernes kvalitetssikring af folkeskolen

Spørgeskemaundersøgelse blandt kommunale forvaltninger

2005

TNS Gallup

**Kommunernes kvalitetssikring af
folkeskolen**

© 2005 Danmarks Evalueringsinstitut
Trykt hos Vester Kopi

Eftertryk med kildeangivelse er tilladt

Bemærk:
Danmarks Evalueringsinstitut sætter
komma efter Dansk Sprognævns
anbefalinger.

Bestilles hos:
Alle boghandlere eller på EVA's
hjemmeside www.eva.dk

Kr. 45,- inkl. moms

ISBN 87-7958-231-1



Kommunernes tilsyn med og kvalitetssikring af
folkeskolen

TIL
Danmarks Evalueringsinstitut (EVA)

Projektnr.:
51893

Kunde:
Danmarks Evalueringsin-
stitut

© Gallup

1	<u>INDLEDNING.....</u>	<u>5</u>
1.1	BAGGRUND FOR UNDERSØGELSEN	5
1.2	METODE.....	5
1.3	ANALYTISK TILGANG.....	8
2	<u>OPSUMMERING</u>	<u>11</u>
3	<u>DELTAGERNES BAGGRUND OG FORVALTNINGENS OPBYGNING (Q 1-2 + 4-8).....</u>	<u>17</u>
4	<u>FORSTÅElsen AF TILSYN OG KVALITETSSIKRING (Q3).....</u>	<u>20</u>
5	<u>MÅL OG STRATEGIER FOR PRAKSIS VEDR. TILSYN OG KVALITETSSIKRING (Q9-10)23</u>	
5.1	NEDSKREVNE MÅL	23
5.2	NEDSKREVNE STRATEGIER	23
6	<u>KOMMUNERNES PRAKSIS I FORBINDELSE MED KVALITETSSIKRING OG TILSYN (Q11-21)</u>	<u>25</u>
6.1	KENDETEGN VED KOMMUNERNES TILSYNSARBEJDE	25
6.2	KENDETEGN VED KOMMUNERNES KVALITETSSIKRINGSARBEJDE	26
6.3	PRAKSIS I FORBINDELSE MED TILSYN.....	28
6.4	PRAKSIS I FORBINDELSE MED KVALITETSSIKRING	30
6.5	PRAKSIS FOR TILSYN OG KVALITETSSIKRING SAMLET	31
6.6	OPFØLGNING PÅ AKTIVITETER FRA FORVALTNINGENS SIDE.....	33
6.7	FOKUSOMRÅDER FOR KOMMUNERNES TILSYN	35
6.8	FOKUSOMRÅDER FOR KOMMUNERNES KVALITETSSIKRING	36
6.9	FOKUSOMRÅDER FOR TILSYN OG KVALITETSSIKRING SAMLET	37
6.10	UDVÆLGELSE AF FOKUSOMRÅDER FOR TILSYN	37
6.11	UDVÆLGELSE AF FOKUSOMRÅDER FOR KVALITETSSIKRING.....	38
6.12	UDVÆLGELSE AF FOKUSOMRÅDER FOR TILSYN OG KVALITETSSIKRING SAMLET	39
6.13	ORGANISERINGEN AF KONTAKTEN MELLEM KOMMUNALPOLITIKERE OG SKOLER.....	39
7	<u>BEHANDLINGEN AF BESKRIVELSER AF UDVIKLINGEN FREM MOD TRIN- OG SLUTMÅL SAMT AKTIVITETER I FORBINDELSE MED ELEVERNES ALSIDIGE PERSONLIGE UDVIKLING (Q22-26)</u>	<u>41</u>
7.1	BEHANDLINGEN AF BESKRIVELSER AF UDVIKLINGEN FREM MOD TRIN- OG SLUTMÅL	41
7.2	AKTIVITETER I FORBINDELSE MED ELEVERNES ALSIDIGE PERSONLIGE UDVIKLING	42

1 Indledning

1.1 Baggrund for undersøgelsen

Danmarks Evalueringsinstitut (EVA) er i gang med en evaluering af kommunernes tilsyn med og kvalitetssikring af folkeskolens undervisningsvirksomhed. Fokus er på, hvordan kommunale forvaltninger og skoler forstår kvalitetssikring og tilsyn på folkeskoleområdet, samt på hvordan opgaverne gennemføres i praksis. Det overordnede formål med evalueringen er således at afdække og vurdere tilsyns- og kvalitetssikringsarbejdet på folkeskoleområdet i kommunerne.

Som led i den samlede evaluering har analyseinstituttet TNS Gallup på vegne af Danmarks Evalueringsinstitut gennemført en spørgeskemaundersøgelse blandt nøglepersoner indenfor det relevante ressort i alle landets kommunale forvaltninger.

1.2 Metode

I metodeafsnittet fremlægges det anvendte undersøgelsesdesign og den opnåede svarprocent. Herudover indgår en gennemgang af håndteringen af potentielle fejlkilder med særligt fokus på bortfaldsproblematikken.

1.2.1 Dataindsamlingsmetode og deltagelsesprocent

Data er indsamlet ved en kombination af web og postomdelt spørgeskema. 93 % af de indkomne besvarelser er indsamlet ved webløsning, mens 7 % har foretrukket at besvare postalt.

EVA udarbejdede i første omgang et spørgeskemaoplæg – inkl. forslag til svarkategorier. Gallup har med udgangspunkt i dette oplæg været ansvarlig for at udarbejde det endelige spørgeskemaudkast og sætte det op til pilottest ved en workshop med 8 embedsmænd (herunder en enkelt skoleleder) fra 8 forskellige kommuner. Embedsmændene sidder i kommunale forvaltninger og er ansvarlige for/arbejder med organisering af tilsyn og kvalitetssikring på folkeskoleområdet.

Formålet med workshoppen var at gennemføre en udvidet test af spørgeredskaberne for at maksimere kvaliteten i det endelige spørgeskema i forhold til såvel begrebsanvendelse som indhold/analysetemaer. Herudover leverede deltagerne input til følgebrevet med det formål at højne målgruppens motivation for at deltage i spørgeskemaundersøgelsen. Workshopkens output var en udvidet valideringsrapport, der er sendt til EVA (jf. valideringsrapport for mere om metode, resultater og validitetsgevinster af workshoppen).

Grundet variation i måden at organisere forvaltningen af folkeskolerne på fra kommune til kommune, har Gallup udvalgt workshopdeltagerne, så der opnås en rimelig spredning i forhold til kommune størrelse, fagopdelt forvaltning vs. decentral forvaltning og geografi. Der er således rekrutteret så både større (>20.000 borgere) og mindre kommuner (<20.000 borgere) er repræsenteret. Kommuner (indenfor en rimelig radius) både nord, vest og syd for København er repræsenteret. Samtidig er der repræsentanter fra kommuner med henholdsvis en "traditionel" fagopdelt og en decentral forvaltning. Gallup er tilfreds med den realiserede variation blandt deltagerne i forhold til kommune størrelse og

geografi. EVA deltog i workshoppen og kommenterede og godkendte det endelige spørgeskema.

Det endelige spørgeskema er tilrettet i henhold til de overvejelser resultaterne af pilottesten gav anledning til og sat op til henholdsvis web- og postalt skema.

Dataindsamlingen blev gennemført i perioden mellem den 23. september og den 18. oktober. Gallup påbegyndte undersøgelsen ved at opsøge alle kommuner per telefon (minus de 8 kommuner, hvor der var rekrutteret deltagere til workshoppen samt de 6 selvevaluerende kommuner). Et udvalgt interviewerteam ringede på de kommunale forvaltningers hovednumre og bad i omstillingen om at tale med "den person i forvaltningen, der har ansvaret for tilsyn og/eller kvalitetssikring på folkeskoleområdet". Interviewerne introducerede kort svarpersonerne for set-up'et, fik tilsagn om at de ville deltage samt deres e-mail-adresse. Herefter udsendte Gallup et link til den enkelte deltager, således at de kunne deltage i webundersøgelsen. De deltagere, der ønskede det, fik tilsendt spørgeskemaet i papirversion.

Spørgeskemaet blev herefter udsendt sammen med et følgebrev, hvori EVA og Gallup orienterede om baggrunden for og formålet med undersøgelsen. Inden for denne periode er udsendt to "rykkere", hvor Gallup gjorde opmærksom på, at fristen for webbesvarelse og indsendelse af spørgeskemaerne var udvidet.

De indkomne spørgeskemaer er løbende blevet registreret hos Gallup således, at kun dem, der på det pågældende tidspunkt endnu ikke havde returneret spørgeskemaet, blev rykket. Ved dataindsamlingens afslutning er spørgeskemaerne blevet læst ind i Gallups fuldautomatiske scanner. Dette sikrer en optimal registrering af data og medvirker til at sikre høj datakvalitet.

I henhold til Gallups kvalitetsforskrifter er der skabt sikkerhed for, at deltagerne er fuldstændigt anonyme i forhold til EVA.

Besvarelsesprocenten for undersøgelsen blev på 80,2 %. Den samlede population er på 271 kommuner. I beregningen af besvarelsesprocenten er de seks selvevaluerende kommuner sorteret fra. Det samme gælder for de 8 kommuner, hvis repræsentanter deltog i workshoppen. Herudover er 9 overbeviste nægttere sorteret fra (og tæller hverken i nævneren eller tælleren ved beregningen). Med overbeviste nægttere menes, at den relevante person i kommunen er fratrådt for nyligt eller at kommunen slet og ret har nægtet at deltage. Det faktiske tal for populationen er således 248 kommuner, hvoraf 199 kommuner altså har besvaret og returneret skemaet rettidigt.

I afsnit 1.2.2 vedr. potentielle fejlkilder redegøres for håndteringen af bortfalds- og validitetsproblematikken.

1.2.2 Potentielle fejlkilder: bortfald og validitet

Undersøgelsen er en totalundersøgelse, idet målet har været at opnå svar fra en relevant person i alle kommuner. Da der således ikke arbejdes med stikprøve/tilfældighedsudtræk, er resultaterne ikke forbundet med stikprøveusikkerhed.

De potentielle fejlkilder er derimod relateret til et eventuelt skævt eller systematisk bortfald og validitetsproblemer.

Med systematisk bortfald menes, at grupper i respondentgruppen systematisk kan have en lavere svarprocent end andre grupper og dermed vil indgå med mindre vægt i undersøgelsen.

sen end de burde. Dette er kun et problem, hvis resultaterne mellem undergrupperne (opdelt på de relevante variable) adskiller sig systematisk fra hinanden.

De tilgængelige data giver mulighed for at sammenligne populationen (alle kommuner) og de realiserede interview (de kommuner der har deltaget) på dimensionerne kommunestørrelse, nettoudgift per elev, gennemsnitlig skolestørrelse og antal folkeskoler i kommunen. Af tabellerne nedenfor fremgår det, at variationerne mellem populationerne og de realiserede interviews er små (ingen overstiger 2 procentpoint). Gennemgangen af tabelmaterialet tyder ikke på, at de undergrupper, der er svagt over- og underrepræsenterede, adskiller sig systematisk fra hinanden i forhold til deres svarafgivning. På denne baggrund vurderer Gallup, at der ikke er noget betydningsfuldt systematisk bortfald i undersøgelsen.

Table 1.1. Population vs. realized on school size (based on the Ministry of the Interior's key figures 2004)

Kommunestørrelse	Population	Realiserede
0-9990	49 %	49 %
10-19.999	30 %	28 %
20000-49999	16 %	17 %
50.000+	6 %	7 %

Table 1.2. Population vs. realized on net expenditure per student (based on the Ministry of the Interior's key figures 2004)

Udgifter per elev (netto)	Population	Realiserede
<45.000	32 %	31 %
45.-49.999	43 %	45 %
50.000+	24 %	24 %

Table 1.3. Population vs. realized number of primary schools in the municipality (based on the Ministry of the Interior's key figures 2004).

Antal folkeskoler i kommunen	Population	Realiserede
0-3	32 %	33 %
4-5	31 %	32 %
6-9	22 %	20 %
10+	14 %	15 %

Table 1.4. Population vs. realized average school size (based on the Ministry of the Interior's key figures 2004)

Gennemsnitlig skolestørrelse	Population	Realiserede
0-199	8 %	8 %
200-299	39 %	38 %
300-399	27 %	28 %
400+	26 %	26 %

Validitet er et spørgsmål om, hvorvidt undersøgelsen reelt giver svar på det, der ønskes viden om. Spørgeskemaets indhold er baseret på EVA's erfaring fra tidligere undersøgelser, en forundersøgelse af området samt en udvidet valideringsworkshop. Der ligger således solide forudgående studier til grund for udarbejdelsen af spørgeskemaets indhold. Den nærmere opbygning og opsætning af spørgeskemaet er baseret på Gallups store erfaring og metodekendskab. Både den indholdsmæssige og tekniske side af spørgeskema-

et er desuden testet og valideret i forbindelse med den udvidede pilottest (workshop) i målgruppen. På baggrund af dette er det Gallups klare forventning, at spørgeskemaet på valid vis dækker de undersøgte elementer.

Gallup er tilfreds med datas kvalitet og validitet.

1.3 Analytisk tilgang

Hvert afsnit indledes med en præsentation af resultaterne (svarfordelingerne) for de enkelte spørgsmål. Afsnittene vil bestå af en grafisk præsentation af hovedresultaterne. Herudover kommenteres på andre betydningsfulde sammenhænge i forhold til kommunekaraktéristika.

I forhold til præsentationen af undersøgelsens resultater har Gallup valgt kun at præsentere moderate og stærke sammenhænge. Dvs. for alle skalavariabeler præsenteres de positive og negative sammenhænge med en korrelationskoefficient på min. (+-) 0,15. Krydsningen mellem to skalavariabeler med en korrelationskoefficient på [(+)-0,15;0,20] benævnes i rapporten som en moderat sammenhæng, mens krydsningen mellem to skalavariabeler med en gammakoefficient $> 0,2$ i rapporten benævnes som en stærk sammenhæng. Hvis ikke andet nævnes er de beskrevne sammenhænge således som minimum af moderat styrke. Til at bestemme sammenhængenes styrke har TNS Gallup brugt gamma-tests, der giver et mål for lineære sammenhænge på baggrund af respondenternes fordeling i en tabel. Testene er dog brugt vejledende, idet testmetoden ikke er valid, i tilfælde hvor der i tabellerne optræder flere tomme celler i tabellernes 'hjørner' (ved de ekstreme værdier). Sammenhængene er derfor også valideret ved at gennemse tabellerne.

Som et eksempel på en lineær sammenhæng kan nævnes sammenhængen mellem kommunestørrelse (målt i antal indbyggere) og flere af undersøgelsens resultater. F.eks. viser undersøgelsen, at der er en stærk positiv sammenhæng mellem kommunestørrelse, og hvorvidt der er nedskrevet mål for tilsyn og/eller kvalitetssikringsarbejdet. Det vil sige, at de større kommuner oftere har nedskrevet mål for tilsyn og/eller kvalitetssikringsarbejdet end de mindre kommuner.

Ved præsentation af sammenhænge mellem baggrundsvariable og spørgeskemaets spørgsmål præsenteres den stærkeste sammenhæng som udgangspunkt grafisk, mens der kommenteres på de andre sammenhænge i materialet.

Herudover er materialet set i gennem for ikke lineære sammenhænge, der kommenteres, hvor disse forekommer systematisk.

Den præcise størrelse for det beregningsmæssige grundlag (n) er angivet i tilknytning til alle tabeller og figurer.

Ovenstående er gennemgående for hele rapporten.

1.3.1 Test af sammenhænge

Alle resultater i undersøgelsen (alle spørgsmålene i spørgeskemaet) er blevet fordelt på følgende baggrundsvariable:

- Udgifter til folkeskolen per elev (netto),
- Kommunestørrelse (målt i antal indbyggere),
- klassekvotient,

- antal folkeskoler i kommunen,
- forvaltningens opbygning.

Herudover er der lavet fordelinger mellem antallet af årsværk brugt på forvaltningen af folkeskoleområdet (spørgsmål 5, 6, 7) og alle undersøgelsens resterende spørgsmål, samt mellem hvorvidt der er nedskrevne mål for arbejdet med tilsyn og/eller kvalitetssikring og hvorvidt kommunen har en nedskreven strategi for dette arbejde (q9+10) og alle undersøgelsens resterende spørgsmål.

2 Opsummering

TNS Gallup har gennemført den foreliggende kvantitative undersøgelse for EVA i efteråret 2004. Undersøgelsens tema er kommunernes forståelse af og praksiser i forhold til kvalitetssikring og tilsyn i folkeskolen.

Alle kommuner er blevet kontaktet med henblik på deltagelse. Den samlede population er på 271 kommuner. I beregningen af svarprocenten er de seks selvevaluerende kommuner og de otte kommuner, hvis repræsentanter deltog i workshoppen, sorteret fra. Herudover er 9 overbeviste nægttere sorteret fra (og tæller hverken i nævneren eller tælleren ved beregningen). Det faktiske tal for populationen er således 248 kommuner, hvoraf 199 kommuner har besvaret og returneret skemaet rettidigt. Svarprocenten i undersøgelsen er således 80,2 %.

I opsummeringen beskrives undersøgelsens vigtigste resultater og hovedkonklusioner.

Hvad påvirker praksis omkring tilsyn og kvalitetssikring

Indledningsvis skal nævnes, at alle spørgsmål i undersøgelsen er blevet fordelt på en række baggrundsvARIABLE, henholdsvis:

- Udgifter til folkeskolen per elev (netto),
- Kommunestørrelse (målt i antal indbyggere),
- klassekvotient,
- antal folkeskoler i kommunen,
- forvaltningens opbygning.

Herudover er der lavet fordelinger mellem:

- Antallet af årsværk brugt på forvaltningen af folkeskoleområdet (spørgsmål 5, 6, 7),
- hvorvidt der er nedskrevne mål for arbejdet med tilsyn og/eller kvalitetssikring, og
- hvorvidt kommunen har en nedskreven strategi for dette arbejde (q9+10) og alle undersøgelsens resterende spørgsmål.

Fordelingerne viser helt overordnet, at det som har den største påvirkning på undersøgelsens resultater er kommunestørrelsen. Det viser sig således, at kommunestørrelsen har indflydelse på:

- Kommunernes forståelse af tilsyn og kvalitetssikring,
- på formuleringen af mål og strategier for tilsyn og kvalitetssikring og ikke mindst på
- praksis omkring gennemførelse og opfølgning på tilsyn og kvalitetssikring.

Derudover har også en række af de øvrige baggrundsvARIABLE indflydelse på dele af resultaterne. Eksempelvis viser undersøgelsen en sammenhæng mellem størrelsen af kommunernes nettoudgifter pr. elev og de aktiviteter, som gennemføres med det formål at fremme elevernes alsidige personlige udvikling.

Det er dog kun i forhold til baggrundsvariablen kommunestørrelse, at der gennemgående kan påvises sammenhænge til kommunernes besvarelser.

Deltagernes baggrund og forvaltningens opbygning

Undersøgelsen viser, at rekrutteringen til undersøgelsen har været succesfuld. 81 % af de rekrutterede deltagere er chef for den del af forvaltningen, hvor skoleområdet er placeret, mens 13 % er medarbejdere i denne del. De resterende deltageres åbne svar viser, at de alle sidder i relevante positioner i forbindelse med forvaltningen af folkeskoleområdet.

Rapporten viser, at i 45 % af de adspurgte kommuner er forvaltningen af skoleområdet placeret direkte under en forvaltningschef. 31 % under en skolechef, der referer til en forvaltningschef, og 24 % angiver, at forvaltningen af skoleområdet er placeret direkte under direktionen.

Det fremgår af undersøgelsen, at der er en stærk positiv sammenhæng mellem kommunestørrelse og antal årsværk, som anvendes på forvaltning af folkeskoleområdet. Det gælder ligeledes, at jo større kommunen er, jo flere årsværk er der gennemsnitligt placeret i pædagogiske centre/centraler uden for eller i tilknytning til forvaltningen.

Forståelsen af tilsyn og kvalitetssikring

Undersøgelsen viser, at 26 % af kommunerne bruger ordene tilsyn og kvalitetssikring om to forskellige slags aktiviteter, som forvaltningen gennemfører overfor skolerne. 36 % angiver, at tilsyn og kvalitetssikring ikke er ord, som de bruger om forvaltningens arbejde i forhold til skolerne.

Tabel 2.1. Q3: Hvilken sætning angående tilsyn og kvalitetssikring passer bedst på jeres kommune?

Hvilken sætning angående tilsyn og kvalitetssikring passer bedst på jeres kommune?	Samlet (n=199)
Tilsyn og kvalitetssikring bruger vi om to forskellige aktiviteter	26 %
Tilsyn og kvalitetssikring bruger vi i to forskellige betydninger, men i praksis gennemfører vi kun tilsyn	9 %
Tilsyn og kvalitetssikring skelner vi ikke mellem, men bruger ordet tilsyn	10 %
Tilsyn og kvalitetssikring skelner vi ikke mellem, men bruger ordet kvalitetssikring	19 %
Er ikke ord vi bruger	36 %

Der er endvidere en tendens til, at jo større kommunen er, jo hyppigere anvendes i forvaltningen en differentieret sprogbrug, der dækker over forskellige typer af aktiviteter.

Mål og strategier for praksis vedr. tilsyn og kvalitetssikring.

Rapporten viser, at der er en tendens til, at de større kommuner i højere grad har nedskrevet mål og strategier for tilsyn og/eller kvalitetssikringsarbejdet end de mindre kommuner.

Kommunernes praksis i forbindelse med kvalitetssikring og tilsyn

Undersøgelsen viser, at det, der hyppigst kendetegner både kommunernes tilsyns- og kvalitetssikringsarbejde, er, at det bygger på skriftlig dokumentation, mens kommunernes arbejde med tilsyn og kvalitetssikring mindst hyppigt er kontrollerende.

Tilsynspraksis

Af rapporten fremgår, at de aktiviteter, der hyppigst indgår i kommunernes tilsyn, når tilsyn betragtes isoleret, er regelmæssige netværksmøder mellem skoleledere med forvaltningsdeltagelse og indkaldelse af virksomhedsplaner fra skolerne

Samtidig viser undersøgelsen, at der for flere aktiviteter er tendenser i retning af, at jo større kommunen er, i jo højere grad indgår aktiviteterne i kommunens tilsyn.

Analysen viser også, at der er lokale positive sammenhænge mellem antallet af årsværk brugt i kommunen på forvaltningen af folkeskoleområdet og hyppigheden af tilsynspraksisser.

Der er lokale positive sammenhænge mellem, hvorvidt kommunen har nedskrevne mål og en nedskreven strategi specifikt for arbejdet med tilsyn og/eller kvalitet, og hvor systematiske de er i deres tilsynsaktiviteter.

Praksis i forbindelse med kvalitetssikring

Rapporten viser, at de aktiviteter, der hyppigst indgår i kommunernes kvalitetssikring, er de samme aktiviteter som for kommunerne, der bruger ordet tilsyn. Der er dog en tendens til, at kommuner, der bruger ordet kvalitetssikring, hyppigere end kommuner, der bruger ordet tilsyn, indgår i aktiviteterne.

Undersøgelsen viser endvidere, at der er tendenser i retning af, at jo større kommunen er, i jo højere grad indgår en del af aktiviteterne i kommunens kvalitetssikring. Der ses ligeledes lokale positive sammenhænge mellem hvor mange årsværk, der bruges af kommunen på forvaltning af folkeskoleområdet, og en del af kvalitetssikringsaktiviteterne, samt en positiv sammenhæng mellem, hvorvidt kommunen har nedskrevne mål og en nedskreven strategi specifikt for arbejdet med tilsyn og/eller kvalitet, og hvor systematiske de er i deres kvalitetssikringsaktiviteter.

Samlet billede - Praksis uafhængigt af sprogbrug

I rapporten tegnes også et samlet billede af kommunernes aktiviteter overfor skolerne uafhængigt af deres sprogbrug. Analysen viser her, at når man slår kommunernes praksis sammen uafhængigt af deres sprogbrug, angiver 96 % af de deltagende kommuner, at de i høj grad eller nogen grad indgår i regelmæssige netværksmøder mellem skoleledere, 89 % angiver, at de i høj eller nogen grad indkalder virksomhedsplaner fra skolerne og ligeledes 89 % at udviklingssamtaler med skoleledere i høj eller nogen grad indgår i forvaltningens tilsyn/og eller kvalitetssikring.

Opfølgning på tilsyns- og kvalitetssikringsaktiviteter

Undersøgelsen viser, at de aktiviteter overfor skolerne, der hyppigst følges op på fra forvaltningens side, er regelmæssige netværksmøder mellem skoleledere, indkaldelse af op-

lysninger fra skolerne om økonomi og administration samt indkaldelse af virksomhedsplaner fra skolerne.

Undersøgelsen viser således, at de aktiviteter, der gennemføres hyppigst i forbindelse med tilsyn og kvalitetssikring, også er de aktiviteter, der hyppigst følges op på fra forvaltningens side.

Undersøgelsen viser endvidere, at de store kommuner relativt oftere følger op på flere af aktiviteterne.

At de kommuner, der bruger mange årsværk på forvaltningen af folkeskoleområdet, hyppigere følger op på aktiviteterne.

At jo oftere, der er nedfældet mål og strategier for arbejdet med tilsyn og/eller kvalitetssikring, jo hyppigere følges der op på aktiviteterne.

Fokusområder for kommunernes tilsyn og kvalitetssikring

Undersøgelsen viser, at arbejdet i forhold til skolerne i højest grad har været rettet imod skolernes organisering af lærer-, pædagog- og ledelsessamarbejde, økonomiske forhold og fysiske rammer herunder skoleudstyr. Undersøgelsen viser dog, at kommuner, der bruger ordet kvalitetssikring, hyppigere angiver, at deres indsats har været rettet mod langt de fleste af fokusområderne end kommunerne, der bruger ordet tilsyn. Herudover ses en tendens til, at kommuner, der bruger ordet tilsyn, i højere grad angiver, at deres tilsyn har været rettet mod økonomiske forhold.

Igangsætning og koordinering af kommunens aktiviteter i forhold til skolerne

Undersøgelsen viser, at i både kommuner, der bruger ordet kvalitetssikring, og kommuner, der bruger ordet tilsyn, er det hyppigst skolechef eller tilsvarende eller skoleforvaltningen som helhed, der varetager opgaven at igangsætte og koordinere kommunens aktiviteter i forhold til skolerne. Herudover fremgår det, at kommuner, der bruger ordet kvalitetssikring, hyppigere har placeret ansvaret for igangsættelse og koordinering af tilsynsaktiviteterne end kommuner, der bruger ordet tilsyn.

Typer af kontakt der foregår mellem kommunalpolitikere og skolerne

Undersøgelsen viser, at kontakten hyppigst foregår på to årlige møder mellem kommunalbestyrelsen og repræsentanter for skolebestyrelserne eller ved, at kommunalbestyrelsen har en repræsentant i de enkelte skolebestyrelser. Det fremgår endvidere, at de største kommuner for flere af kontakttypene mindst hyppigst angiver, at en sådan kontakt foregår. Det ses også, at det hyppigst er i de største kommuner, at kontakten mellem lokalpolitikere og skolerne ikke er systematiseret.

Behandlingen af beskrivelser af udviklingen frem mod trin- og slutmål samt aktiviteter i forbindelse med elevernes alsidige personlige udvikling

Undersøgelsen viser, at kommunalbestyrelserne hyppigst har behandlet beskrivelser af udviklingen frem mod trin- og slutmål samlet fra alle kommunens skoler.

30 % af kommunerne ikke har påbegyndt arbejdet med at behandle beskrivelserne.

Tabel 2.2. Q22: Hvordan behandlede kommunalbestyrelsen beskrivelser af udviklingen frem mod trin- og slutmål i skoleåret 2003-2004?

Hvordan behandlede kommunalbestyrelsen beskrivelser af udviklingen frem mod trin- og slutmål i skoleåret 2003-2004? (Q22)	Samlet (n=199)
Fra alle kommunens skoler samlet	30 %
Fra skolerne enkeltvis	5 %
Forvaltningen blev bemyndiget til at godkende beskrivelser fra skolerne administrativt	12 %
Indstillinger fra skolerne har været forelagt det politiske udvalg til godkendelse	13 %
Vi er ikke gået i gang med arbejdet endnu	30 %
Andet	11 %

Analysen viser, at de små og mellemstore kommuner hyppigst angiver, at de ikke har påbegyndt arbejdet med godkendelsen af beskrivelserne. De større kommuner har hyppigere behandlet alle beskrivelserne samlet, mens de mindre kommuner hyppigere har bemyndiget forvaltningen til at godkende beskrivelser fra skolerne administrativt og hyppigere har forelagt indstillinger fra skolerne for det politiske udvalg til godkendelse.

Rapporten viser også, at repræsentanterne fra 91 % af kommunerne angiver, at alle kommunens skoler følger undervisningsministeriets vejledende beskrivelser af udviklingen frem mod trin- og slutmål.

Aktiviteter sat i værk med henblik på at sikre, at undervisningen fremmer hensynet til elevernes alsidige personlige udvikling

Kommunerne har i skoleåret 2003-4 hyppigst iværksat inspirationsmøder for skoleledere på tværs af skolerne og krav om at skolernes virksomhedsplaner beskriver arbejdet for at fremme hensynet til elevernes alsidige personlige udvikling. 16 % af kommunerne har ikke iværksat nogen særskilte aktiviteter med det formål af fremme elevernes alsidige personlige udvikling.

Tabel 2.3. Q26: Hvilke aktiviteter har kommunen i skoleåret 2003-04 gennemført med særligt henblik på at sikre at undervisningen fremmer hensynet til elevernes alsidige personlige udvikling?

Hvilke aktiviteter har kommunen i skoleåret 2003-04 gennemført med særligt henblik på at sikre at undervisningen fremmer hensynet til elevernes alsidige personlige udvikling? (Q26)	Alle (n=199)
Inspirationsmøder for lærere på tværs af skoler	34 %
Inspirationsmøder for skoleledere på tværs af skolerne	46 %
Inspirationsmøder på de enkelte skoler	29 %
Udsendelse af inspirationsmateriale	26 %
Krav om at skolernes virksomhedsplaner beskriver arbejdet	38 %
Krav om anden skriftlige redegørelse for arbejdet (årsplaner, handleplaner, etc.)	24 %
Krav om at læseplaner beskriver hvordan arbejdet foregår i de forskellige fag	8 %
Kommunal udviklings el. handleplan	20 %
Kompetenceudviklingstiltag og kursusaktiviteter	31 %
Andet	17 %
Ingen særskilte aktiviteter	16 %

Der er en tydelig tendens til, at jo større nettoudgifter per elev, jo hyppigere gennemføres aktiviteter til fremme af elevernes alsidige personlige udvikling. I forlængelse heraf ses en tendens til, at jo større nettoudgifter per elev, jo færre angiver, at de ikke har iværksat no-

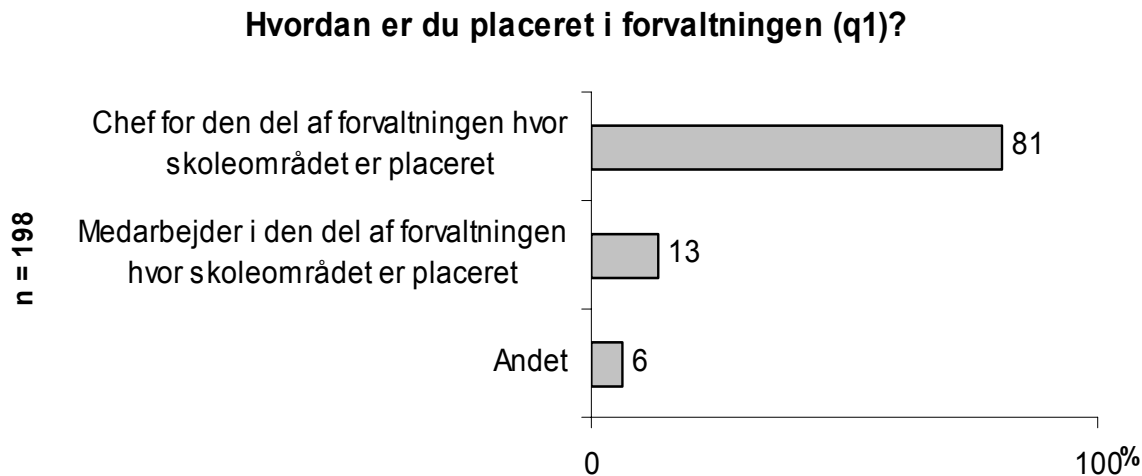
gen særskilte aktiviteter for at fremme elevernes alsidige personlige udvikling. Afslutningsvis fremgår det af undersøgelsen, at det er i kommuner med mere end 20.000 indbyggere, at der hyppigst er blevet iværksat særskilte aktiviteter for at fremme elevernes alsidige personlige udvikling.

3 Deltagernes baggrund og forvaltningens opbygning (q 1-2 + 4-8)

Her i kapitel 3 vises og kommenteres resultaterne af spørgsmålene om deltagernes baggrund og de kommunale forvaltningers opbygning i forhold til folkeskoleområdet.

Af Figur 3.1 fremgår det, at 81 % af de rekrutterede deltagere er chef for den del af forvaltningen, hvor skoleområdet er placeret, mens 13 % er medarbejdere i denne del. 6 % af deltagerne har kategoriseret sig selv som andet i forhold til de 3 svarkategorier. Da deres beskrivelser af deres egen placering i det åbne svar peger på, at de alle sidder i relevante positioner i forbindelse med forvaltningen af skoleområdet, er de medtaget i datamaterialet på lige fod med resten af respondenterne.

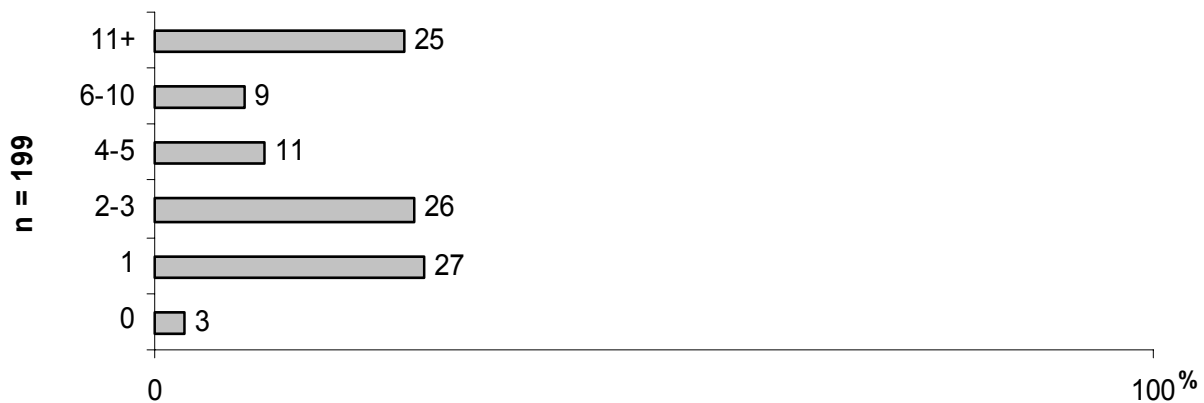
Figur 3.1



Af Figur 3.2 fremgår det, at der er stor spredning på, hvor mange årsværk kommunerne bruger på forvaltningen af folkeskoleområdet. 27 % af kommunerne bruger således blot 1 årsværk, men 25 % bruger mere end 11 årsværk på forvaltningen af folkeskoleområdet. Undersøgelsen viser endvidere, at der er en stærk positiv sammenhæng mellem kommune størrelse og antal årsværk anvendt på forvaltningen af folkeskoleområdet, således at jo større kommunen er, jo flere årsværk bruges på forvaltning af folkeskoleområdet.

Figur 3.2

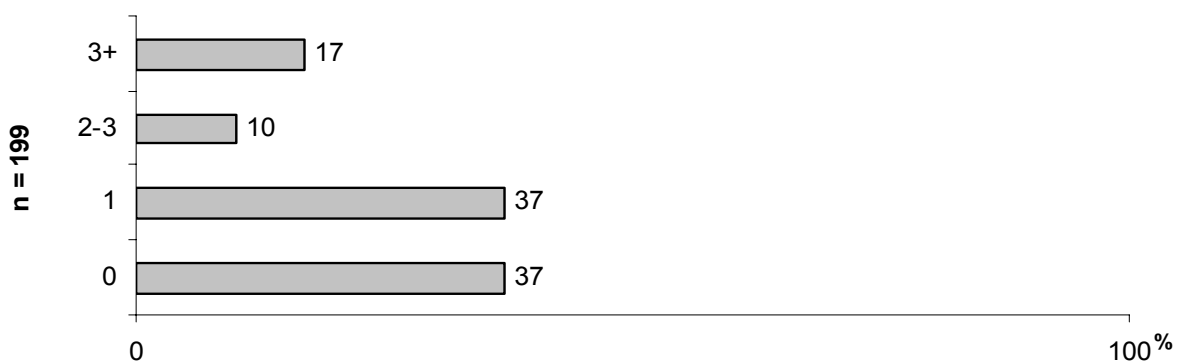
Hvor mange årsværk burges i kommunen på forvaltning af folkeskoleområdet (q5)?



Af Figur 3.3 fremgår det, at 74 % af kommunerne bruger mindre end 2 årsværk på funktioner med pædagogisk indhold, mens 27 % bruger min. 3 årsværk. Her viser undersøgelsen ligeledes, at der er en stærk positiv sammenhæng mellem kommunestørrelse og hvor mange årsværk, der anvendes til funktioner med pædagogisk indhold.

Figur 3.3

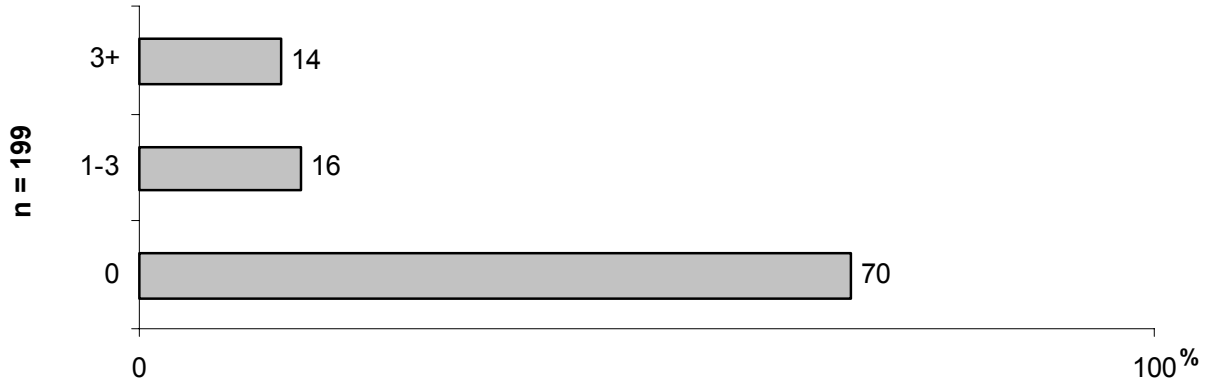
Hvor mange af disse årsværk bruges på funktioner med pædagogisk indhold (pædagogiske konsulenter e.l.) (q6)?



Figur 3.4 viser, at 70 % af de adspurgte kommuner ikke anvender årsværk, som er beskæftiget i pædagogiske centre/centraler uden for eller i tilknytning til forvaltningen. 16 % har 3 årsværk eller mindre placeret i pædagogiske centre/centraler, mens 14 % har mere end 3 årsværk placeret i sådanne centre. Der er en stærk positiv sammenhæng mellem kommunestørrelse, sådan at jo større kommunen er, jo flere årsværk er der placeret i pædagogiske centre/centraler.

Figur 3.4

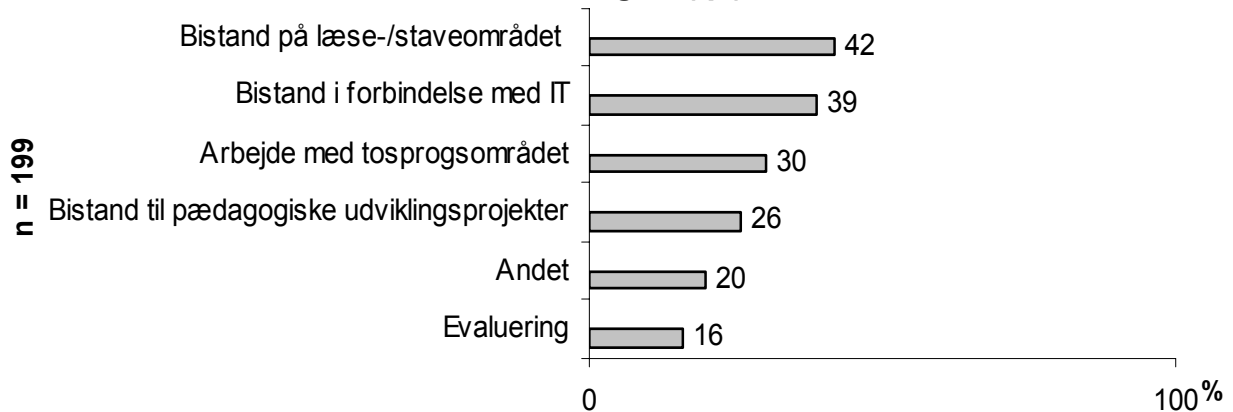
Hvor mange årsværk er evt. beskæftiget i pædagogiske centre / centraler uden for eller i tilknytning til forvaltningen (q7)?



Af Figur 3.5 fremgår det, at bistand på læse-/staveområdet er den opgave, der hyppigst ligger hos kommunale pædagogiske centre/centraler (42 %). Den mindst hyppige er evaluering som kun 16 % af deltagerne peger på, som en aktivitet, der er placeret i kommunale pædagogiske centre/centraler.

Figur 3.5

Hvilke opgaver (udover lovfæstede PPR-opgaver) ligger hos kommunale pædagogiske centre / centraler uden for forvaltningen (q8)?



4 Forståelsen af tilsyn og kvalitetssikring (q3)

Her i kapitel 4 vises og kommenteres resultaterne af de kommunernes forståelse af kvalitetssikring og tilsyn.

Tabel 4.1. viser, at 26 % af kommunerne bruger ordene tilsyn og kvalitetssikring om to forskellige slags aktiviteter, som forvaltningen gennemfører overfor skolerne. 36 % angiver, at tilsyn og kvalitetssikring ikke er ord, som de bruger om forvaltningens arbejde i forhold til skolerne. 9 % skelner i deres ordbrug men gennemfører kun tilsyn. 10 % skelner ikke mellem de to ord, men bruger ordet tilsyn. 19 % skelner ikke, men bruger ordet kvalitetssikring.

Af tabellen fremgår det endvidere, at der er en tendens til, at jo større kommunen er, jo hyppigere anvendes der i forvaltningen differentieret sprogbrug, der dækker over forskellige typer af aktiviteter, og jo færre angiver, at de hverken bruger ordene kvalitetssikring eller tilsyn.

Af tabelmaterialet fremgår det endvidere, at der er en tendens til, at jo højere nettoudgifterne er per elev i en kommune, jo hyppigere anvendes en differentieret sprogbrug om forskellige typer aktiviteter.

Tabel 4.1. Q3: I hvilken betydning anvendes ordene tilsyn og kvalitetssikring – fordelt på kommune-størrelse.

I hvilken betydning anvendes ordene tilsyn og kvalitetssikring?	Samlet (n=199)	0-9.999 N= 97	10-19.999 N =55	20-49.999 N = 33	50.000+ N = 14
Tilsyn og kvalitetssikring bruger vi om to forskellige aktiviteter	26 %	21 %	29 %	27 %	50 %
Tilsyn og kvalitetssikring bruger vi i to forskellige betydninger, men i praksis gennemfører vi kun tilsyn	9 %	10 %	11 %	0	14 %
Tilsyn og kvalitetssikring skelner vi ikke mellem, men bruger ordet tilsyn	10 %	9 %	11 %	12 %	0
Tilsyn og kvalitetssikring skelner vi ikke mellem, men bruger ordet kvalitetssikring	19 %	16 %	18 %	27 %	21 %
Er ikke ord vi bruger	36 %	43 %	31 %	33 %	14 %

I undersøgelsen er der generelt taget hensyn til kommuners terminologi for forvaltningens arbejde med folkeskoleområdet (q3). Kommunernes besvarelse af spørgsmålet om brugen af ordene tilsyn og kvalitetssikring er således bestemmende for, om de svarer på spørgsmål angående tilsyn og/eller kvalitetssikring.

Derfor skelnes også i de følgende afsnit mellem kommuner, der anvender ordet tilsyn, og kommuner, der anvender ordet kvalitetssikring.

Betegnelsen "kommuner, der anvender ordet tilsyn", bruges i det følgende om de kommuner, som i spørgsmål 3 har svaret i svarkategorierne 1,2 eller 4 (se også tabel 4.1.), henholdsvis:

- Bruger vi om to forskellige slags aktiviteter, som forvaltningen gennemfører overfor skolerne
- Bruger vi om to forskellige betydninger men i praksis gennemfører vi kun tilsyn

- Skelner vi ikke mellem men bruger ordet tilsyn
- Er ikke ord vi bruger om forvaltningens arbejde.

Disse fire svarkategorier indeholder 161 kommuner, svarende til 81 % af de realiserede interviews.

Kommunerne, som anvender ordet "kvalitetssikring" består af de kommuner, som i spørgsmål 3 har svaret i svarkategori 1 og 3 (se også tabel 4.1.):

- Bruger vi om to forskellige slags aktiviteter, som forvaltningen gennemfører overfor skolerne
- Tilsyn og kvalitetssikring skelner vi ikke mellem, men bruger ordet kvalitetssikring

I alt 90 kommuner anvender ordet kvalitetssikring, og de udgør dermed 45 % af de realiserede interview.

I de efterfølgende afsnit beskrives først kommuner, der anvender ordet tilsyn. Dernæst beskrives de kommuner, som anvender ordet kvalitetssikring. Af hensyn til det samlede overblik over kommunernes praksis og aktiviteter afsluttes hvert relevant afsnit desuden med en beskrivelse af disse to grupper af kommuner samlet.

5 Mål og strategier for praksis vedr. tilsyn og kvalitetssikring (q9-10)

Her i kapitel 5 vises og kommenteres resultaterne af undersøgelsens spørgsmål om mål og strategier i forbindelse med kommunernes tilsyn og kvalitetssikring af folkeskolens arbejde. I undersøgelsen skelnes således mellem mål og strategier.

I forbindelse med nedskrevne mål gives følgende eksempel i undersøgelsen: Det kommunale tilsyn skal dokumentere at skolerne lever op til folkeskolelovens bestemmelser. Som eksempel på en nedskreven strategi nævnes: Kravene til skolernes virksomhedsplaner udvikles over de næste 5 år, så planerne i højere grad kommer til at dokumentere, hvordan skolerne arbejder med tilrettelæggelse, organisering og gennemførelse af undervisningen. Strategier kan være nedfældet i servicestrategien, udviklingsplaner, virksomhedsplaner, skabeloner, interne kontrakter, handleplaner og kvalitetsstyringsmodeller.

5.1 Nedskrevne mål

Af Tabel 5.1. fremgår det, at 32 % af respondenterne angiver, at der i deres kommune er nedskrevne mål specifikt for arbejdet med tilsyn eller kvalitetssikring. 48 % angiver, at det ikke er tilfældet i dag, og at arbejdet med at formulere disse mål ikke er påbegyndt, mens 20 % angiver, at det ikke i dag er tilfældet, men at arbejdet er påbegyndt. Herudover viser tabellen, at der er en stærk positiv sammenhæng mellem kommunestørrelse, og hvorvidt der er nedskrevet mål for tilsyn og/eller kvalitetssikringsarbejdet. Der ses således en tendens til, at de større kommuner i højere grad enten har nedskrevet mål eller er påbegyndt arbejdet med at nedfælde mål for tilsyn og/eller kvalitetssikringsarbejdet end de mindre kommuner. Dog er det værd at lægge mærke til en enkelt afvigelse fra den lineære sammenhæng, idet kommuner med 10-19.999 borgere marginalt hyppigere angiver, at de har nedskrevet mål for arbejdet med tilsyn og/eller kvalitetssikring end kommuner med 20-49.999 borgere.

Herudover viser tabelmaterialet, at der er en moderat positiv sammenhæng mellem antallet af folkeskoler i kommunen og q9, således at jo flere folkeskoler, der er i kommunen, jo hyppigere er der nedskrevet mål for arbejdet med tilsyn og/eller kvalitetssikring.

Tabel 5.1. Q9: Er der i kommunen nedskrevne mål specifikt for arbejdet med tilsyn og/eller kvalitetssikring – fordelt på kommunestørrelse

	Samlet (n=199)	0-9.999 N= 97	10-19.999 N =55	20-49.999 N = 33	50.000+ N = 14
Ja	32 %	28 %	36 %	33 %	43 %
Nej, men vi er i gang	20 %	16 %	20 %	24 %	36 %
Nej	48 %	56 %	40 %	42 %	21 %

5.2 Nedskrevne strategier

Tabel 5.2. viser, at 49 % af kommunerne har en nedskreven strategi specifikt for arbejdet med tilsyn og/eller kvalitetssikring. 24 % er i gang, mens 27 % ikke er påbegyndt arbejdet med at formulere en nedskreven strategi specifikt for arbejdet med tilsyn og/eller kvalitetssikring. Herudover viser tabellen, at der er en moderat positiv sammenhæng mellem

kommunestørrelse og Q10. Dvs. at der er en tendens til, jo større kommune, jo hyppigere er der nedfældet en strategi og jo mindre hyppigt er arbejdet end ikke påbegyndt.

Tabelmaterialet viser endvidere, at der er en moderat positiv sammenhæng mellem antallet af folkeskoler i kommunen og Q10.

Tabel 5.2. Q10: Har kommunen en nedskrevet strategi specifikt for arbejdet med tilsyn og/eller kvalitetssikring – fordelt på kommunestørrelse

	Samlet (n=199)	0-9.999 N= 97	10-19.999 N =55	20-49.999 N = 33	50.000+ N = 14
Ja	49 %	46 %	45 %	55 %	71 %
Nej, men vi er i gang	24 %	21 %	27 %	27 %	21 %
Nej	27 %	33 %	27 %	18 %	7 %

6 Kommunernes praksis i forbindelse med kvalitetssikring og tilsyn (q11-21)

Her i kapitel 6 vises og kommenteres resultaterne af undersøgelsen om kommunernes praksis i forbindelse med kvalitetssikring og tilsyn. Først præsenteres kendetegn for kommunernes kvalitets- og tilsynsarbejde. Derefter præsenteres praksis for kommuner der bruger ordet tilsyn samt praksis for de kommuner der bruger ordet kvalitetssikring for at undersøge, om forskelle i sprogbrug reelt dækker over forskellige praksisser. Afslutningsvis tegnes et samlet billede af, hvorledes kommunerne løfter deres tilsynsforpligtelse uafhængigt af deres sprogbrug. M.a.o. fokuseres her på fordelingen af de faktiske aktiviteter for alle kommunerne. For hele afsnittet gælder det, at der kommenteres på hvilke variable, der kan forklare forskelle i hyppighed og systematik i tilsyns- og kvalitetssikringsarbejdet.

Som nævnt i kapitel 4, tages der i undersøgelsen hensyn til kommuners terminologi for forvaltningens arbejde med folkeskoleområdet (q3), idet der i det følgende skelnes mellem de kommuner, som anvender ordet tilsyn, og de kommuner, som anvender ordet kvalitetssikring. Således behandles for hvert emne i det følgende først de kommuner, som anvender ordet tilsyn. Dernæst beskrives de kommuner, som anvender ordet kvalitetssikring. Efterfølgende behandles begge grupper af kommuner sammen for at danne et samlet overblik over kommunerne i undersøgelsen (se desuden kapitel 4).

6.1 Kendetegn ved kommunernes tilsynsarbejde

Figur 6.1 viser, hvad der kendetegner arbejdet med folkeskolerne for de kommuner, der bruger ordet tilsyn. Af figuren fremgår det, at 86 % af kommunernes tilsyn bygger på skriftlig dokumentation.

Tabelmaterialet viser, at der er stærke positive sammenhænge mellem *kommunestørrelse* og:

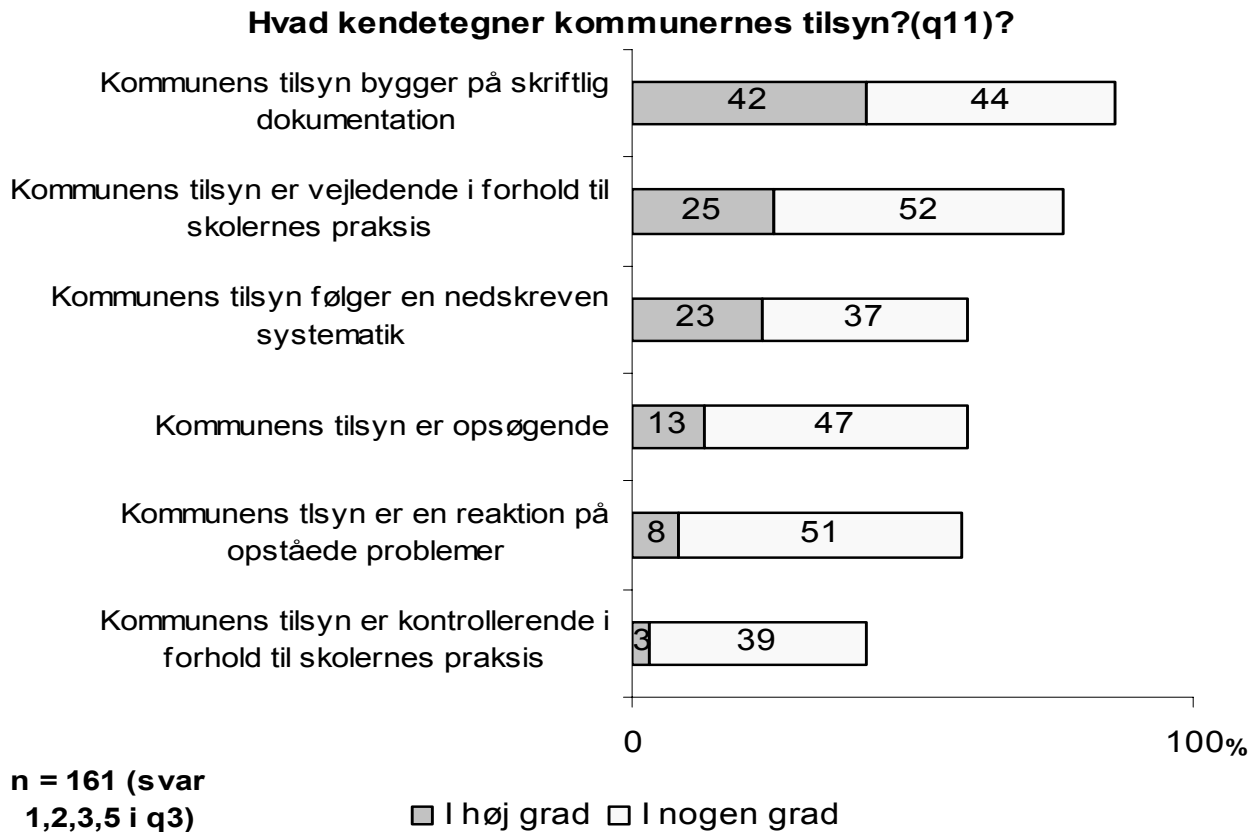
- i hvor høj grad kommunens tilsyn bygger på skriftlig dokumentation,
- i hvor høj grad det er opsøgende og
- i hvor høj grad tilsynet er vejledende i forhold til skolernes praksis.

Materialet viser ligeledes, at der er en stærk positiv sammenhæng mellem *gennemsnitlig skolestørrelse*, og i hvor høj grad kommunens tilsyn er opsøgende. Herudover fremgår det af tabelmaterialet, at der er stærke positive sammenhænge mellem antal folkeskoler i kommunen og:

- i hvor høj grad kommunens tilsyn bygger på skriftlig dokumentation fra skolerne,
- følger en nedskreven systematik,
- i hvor høj grad det er opsøgende, og
- i hvor høj grad det er vejledende i forhold til skolernes praksis.

Derudover fremgår det af undersøgelsen, at der er en moderat positiv sammenhæng mellem *nettoudgifter per elev* og i hvor høj grad kommunens tilsyn er vejledende i forhold til skolernes praksis.

Figur 6.1



6.2 Kendetegn ved kommunernes kvalitetssikringsarbejde

Figur 6.2 viser fordelingen af respondenter, der har svaret, at deres kommune i arbejdet med folkeskolerne:

- Bruger ordene tilsyn og kvalitetssikring om to forskellige slags aktiviteter som forvaltningen gennemfører overfor skolerne
- Ikke skelner mellem tilsyn og kvalitetssikring men bruger ordet kvalitetssikring.

Herefter refereres til disse kommuner, som "kommuner der bruger ordet kvalitetssikring" (se desuden kapitel 4). 90 kommuner har svaret i én af disse to svarkategorier. Det vil sige, at kommuner, der bruger ordet kvalitetssikring, udgør 45 % af de realiserede interviews. Figur 6.2 viser således, hvad der kendetegner arbejdet med skolerne for kommuner, der bruger ordet kvalitetssikring.

Undersøgelsen viser, at kommunernes kvalitetssikringsarbejde ligesom for tilsynsarbejdet hyppigst bygger på skriftlig dokumentation fra skolerne, 93 % angiver således, at dette i høj eller nogen grad er tilfældet for deres arbejde med kvalitetssikring. Kommunernes arbejde er også mindst hyppigt kontrollerende i forhold til skolernes praksis. Undersøgelsen

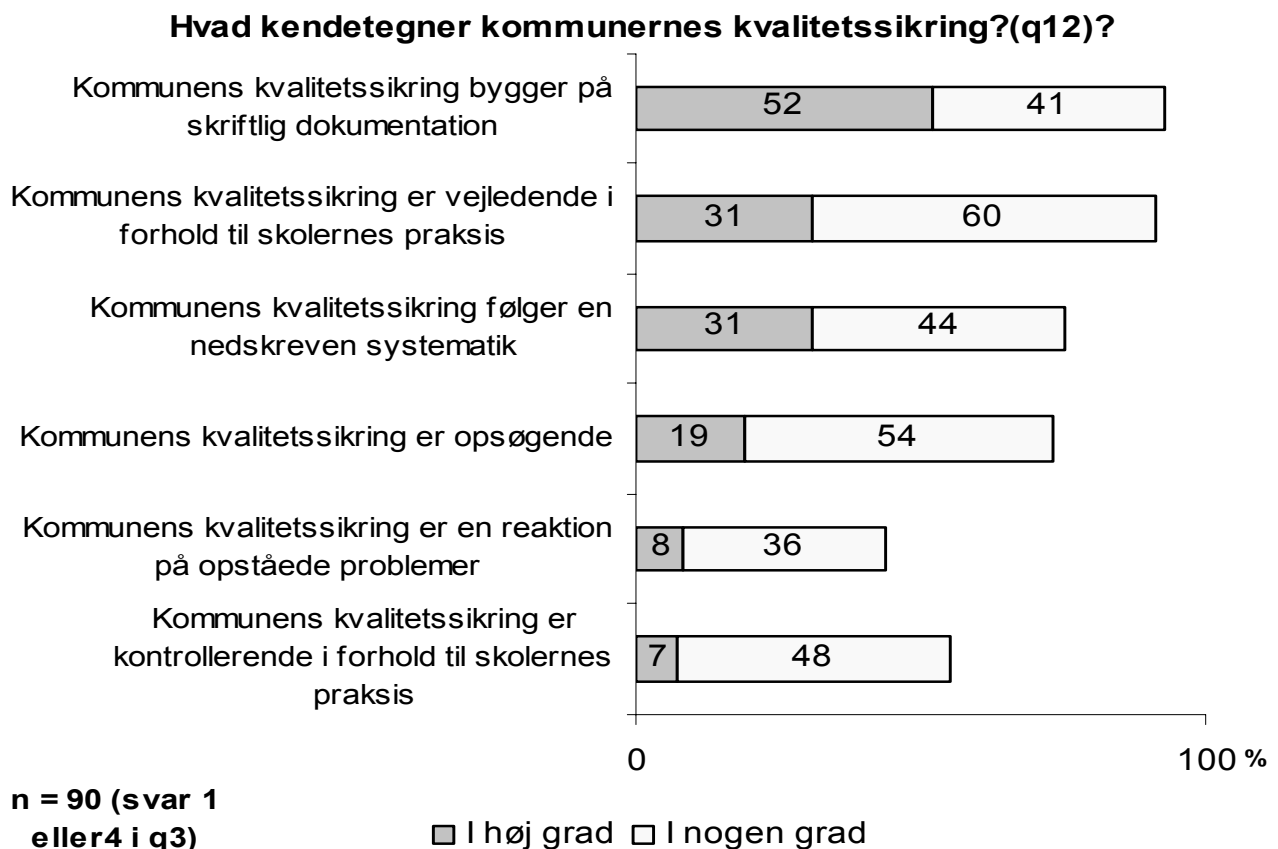
viser overordnet, at rækkefølgen i kendetegn sorteret i forhold til hyppighed er den samme for tilsyn og kvalitetssikringsarbejde. Dog gælder det, at kommuner der bruger ordet kvalitetssikring i højere grad er kontrollerende end kommuner, der bruger ordet tilsyn.

Tabelmaterialet viser endvidere, at der er stærke positive sammenhænge mellem *kommunestørrelse* og:

- i hvor høj grad kommunens kvalitetssikring følger en nedskreven systematik,
- i hvor høj grad det er kontrollerende, og
- i hvor høj grad tilsynet er vejledende i forhold til skolernes praksis.

Materialet viser endvidere, at der er en stærk positiv sammenhæng mellem *gennemsnitlig skolestørrelse*, og i hvor høj grad: kommunens kvalitetssikring bygger på dokumentation fra skolerne og i hvor høj grad kvalitetssikringen er kontrollerende i forhold til skolerne. Herudover fremgår det af tabelmaterialet, at der er en positiv sammenhæng mellem gennemsnitlig klassekvotient og i hvor høj grad kommunens kvalitetssikringsarbejde følger en nedskreven systematik.

Figur 6.2



6.3 Praksis i forbindelse med tilsyn

Tabel 6.1. viser, at de aktiviteter, der hyppigst (i høj grad eller i nogen grad) indgår i kommunernes tilsyn er regelmæssige netværksmøder mellem skoleledere med forvaltningsdeltagelse (97 %), indkaldelse af virksomhedsplaner fra skolerne (90 %) og udviklingssamtaler med skoleledere (89 %).

Tabel 6.1. Q13: I hvilken grad indgik følgende aktiviteter i kommunens tilsyn i skoleåret 2003-2004 - fordelt på kommunistørrelse.

Q13.1-14		Samlet (n=161)	0- 9.999 (n=81)	10- 19.999 (n=45)	20- 49.999 (n=24)	50.000+ (n=11)
Aktivitet						
Regelmæssige netværksmøder mellem skoleledere (med forvaltningsdeltagelse)	I høj/nogen grad	97 %	94 %	100 %	100 %	100 %
Indkaldelse af virksomhedsplaner fra skolerne	I høj/nogen grad	90 %	93 %	87 %	92 %	82 %
Udviklingssamtaler med skoleledere	I høj/nogen grad	89 %	84 %	94 %	96 %	91 %
Løbende uformel dialog med lærere og/eller ledere på kommuneskoler	I høj/nogen grad	89 %	87 %	93 %	92 %	91 %
Indkaldelse af oplysninger fra skolerne om økonomi og administration	I høj/nogen grad	83 %	81 %	78 %	100 %	81 %
Indkaldelse af andre typer skriftlige redegørelser fra skolerne	I høj/nogen grad	69 %	62 %	64 %	87 %	100 %
Undersøgelse af elevernes videre færd i uddannelsessystemet	I høj/nogen grad	66 %	58 %	73 %	66 %	82 %
Forvaltningen gennemfører regelmæssige besøg på skoler	I høj/nogen grad	64 %	57 %	47 %	83 %	72 %
Konsulentbistand til skoler	I høj/nogen grad	61 %	44 %	65 %	96 %	81 %
Netværk mellem lærere på tværs af skoler	I høj/nogen grad	56 %	47 %	56 %	71 %	89 %
Obligatoriske test af eleverne	I høj/nogen grad	38 %	31 %	33 %	54 %	72 %
Interne kontrakter	I høj/nogen grad	34 %	33 %	38 %	38 %	27 %
Brugerundersøgelser blandt forældre og/eller elever	I høj/nogen grad	23 %	24 %	22 %	21 %	36 %
Andet	I høj/nogen grad	21 %	21 %	16 %	30 %	36 %

Samtidig viser undersøgelsen, at der for flere aktiviteter er tendenser i retning af, at jo større kommunen er, i jo højere grad indgår aktiviteterne i kommunens tilsyn. Tabelmaterialet viser således, at der er stærke positive sammenhænge mellem kommunestørrelse og:

- Indkaldelse af andre typer skriftlige redegørelser fra skolerne,
- obligatoriske test af eleverne,
- undersøgelse af elevernes videre færd i uddannelsessystemet,
- forvaltningen gennemfører regelmæssige besøg på skoler,
- udviklingssamtaler med skoleledere,
- løbende uformel dialog med lærere og/eller ledere på kommuneskoler og
- konsulentbistand til skoler.

Herudover viser undersøgelsen, at der er en stærk positiv sammenhæng mellem gennemsnitlig skolestørrelse og indkaldelse af andre typer skriftlige redegørelser fra skolerne.

I forhold til sammenhængen mellem praksis og antallet af årsværk brugt i kommunen på forvaltningen af folkeskoleområdet viser undersøgelsen, at der er moderate positive sammenhænge mellem, hvor mange årsværk der bruges af kommunen på forvaltning af folkeskoleområdet (q5), og:

- I hvilken grad forvaltningen som led i tilsynet gennemfører regelmæssige besøg på skoler, og
- i hvilken grad konsulentbistand til skoler indgik i tilsynet.

Der er endvidere en moderat positiv sammenhæng mellem hvor mange årsværk der bruges på funktioner med pædagogisk indhold (q6) og indkaldelse af andre typer skriftlige redegørelser fra skolerne. I forhold til resten af spørgsmålene til aktiviteter tegner der sig et mere uklart billede.

Undersøgelsen viser ydermere, at der er sammenhæng mellem, hvorvidt kommunen har nedskrevne mål og en nedskreven strategi specifikt for arbejdet med tilsyn og/eller kvalitet (q9+ q10), og hvor systematiske de er i deres tilsynsaktiviteter (q13). Undersøgelsen viser således, at der er en positiv sammenhæng mellem, hvorvidt der er nedskrevne mål specifikt for arbejdet med tilsyn og følgende aktiviteter:

- Indkaldelse af andre typer skriftlige redegørelser fra skolerne,
- obligatoriske test af eleverne,
- forvaltningens regelmæssige besøg på skoler og
- regelmæssige netværksmøder mellem skoleledere (med forvaltningens deltagelse).

For de fleste af aktiviteterne viser undersøgelsen endvidere, at de kommuner, der ikke er påbegyndt arbejdet med at nedfælde mål for tilsynsarbejdet, er overrepræsenterede i den gruppe, der svarer, at aktiviteterne i ringe grad eller slet ikke indgår i deres tilsynsarbejde.

Et lignende billede tegner sig af sammenhængen mellem, hvorvidt kommunen har en nedskreven strategi specifikt for arbejdet med tilsyn og/eller kvalitetssikring (q10) og q13 (tilsynsaktiviteter). Der er således positive sammenhænge mellem q10 og:

- Indkaldelse af andre typer skriftlige redegørelser fra skolerne,

- indkaldelse af oplysninger fra skolerne om økonomi og administration,
- obligatoriske test af eleverne,
- forvaltningen gennemfører regelmæssige besøg på skolerne og
- brugen af interne kontrakter.

6.4 Praksis i forbindelse med kvalitetssikring

Af Tabel 6.2. fremgår det, at de aktiviteter, der hyppigst (i høj eller nogen grad) indgår i kommunernes kvalitetssikring, er regelmæssige netværksmøder mellem skoleledere med forvaltningsdeltagelse (95 %), Løbende uformel dialog med lærere og/eller ledere på kommuneskoler (90 %), udviklingssamtaler med skoleledere (88 %) og indkaldelse af virksomhedsplaner fra skolerne (87 %).

Tabel 6.2. Q13A: Hyppighed af besvarelsen, at en aktivitet indgår i kommunens arbejde med kvalitetssikring - fordelt på kommunestørrelse.

Q13A.1-14		Samlet (n=90)	0- 9.999 (n=28)	10- 19.999 (n=20)	20- 49.999 (n=12)	50.000+ (n=6)
Aktivitet						
Regelmæssige netværksmøder mellem skoleledere (med forvaltningsdeltagelse)	I høj/nogen grad	95 %	98 %	92 %	94 %	90 %
Løbende uformel dialog med lærere og/eller ledere på kommuneskoler	I høj/nogen grad	90 %	95 %	84 %	89 %	90 %
Udviklingssamtaler med skoleledere	I høj/nogen grad	88 %	86 %	84 %	94 %	90 %
Indkaldelse af virksomhedsplaner fra skolerne	I høj/nogen grad	87 %	89 %	89 %	89 %	80 %
Indkaldelse af andre typer skriftlige redegørelser fra skolerne	I høj/nogen grad	86 %	89 %	84 %	77 %	90 %
Forvaltningen gennemfører regelmæssige besøg på skoler	I høj/nogen grad	81 %	81 %	77 %	83 %	90 %
Indkaldelse af oplysninger fra skolerne om økonomi og administration	I høj/nogen grad	78 %	81 %	66 %	89 %	90 %
Undersøgelse af elevernes videre færd i uddannelsessystemet	I høj/nogen grad	71 %	66 %	73 %	72 %	80 %
Konsulentbistand til skoler	I høj/nogen grad	69 %	59 %	61 %	95 %	80 %
Netværk mellem lærere på tværs af skoler	I høj/nogen grad	56 %	59 %	42 %	56 %	90 %
Obligatoriske test af eleverne	I høj/nogen grad	45 %	39 %	42 %	50 %	70 %
Brugerundersøgelser blandt forældre og/eller elever	I høj/nogen grad	39 %	42 %	39 %	26 %	50 %
Interne kontrakter	I høj/nogen grad	38 %	36 %	42 %	33 %	40 %
Andet	I høj/nogen grad	36 %	35 %	36 %	28 %	50 %

Samtidig viser undersøgelsen, at der for tre aktiviteter er tendenser i retning af, at jo større kommunen er, i jo højere grad indgår aktiviteterne i kommunens kvalitetssikring. Tabelmaterialet viser således, at der er moderate til stærke positive sammenhænge mellem kommunestørrelse og:

- Undersøgelse af elevernes videre færd i uddannelsessystemet,
- udviklingssamtaler med skoleledere og
- konsulentbistand til skoler.

I forhold til sammenhængen mellem praksis og antallet af årsværk brugt i kommunen på forvaltningen af folkeskoleområdet viser undersøgelsen, at der er moderate positive sammenhænge med to kvalitetssikringsaktiviteter. Der ses således en positiv sammenhæng mellem hvor mange årsværk, der bruges af kommunen på forvaltning af folkeskoleområdet (q5), og:

- i hvilken grad forvaltningen som led i kvalitetssikringsarbejdet gennemfører regelmæssige besøg på skoler og
- i hvilken grad udviklingssamtaler med skoleledere indgik i kvalitetssikringsarbejdet.

Der er endvidere en moderat positiv sammenhæng mellem hvor mange årsværk, der bruges på funktioner med pædagogisk indhold (q6), og løbende uformel dialog med lærere og/eller skoleledere.

Undersøgelsen viser ydermere, at der er sammenhæng mellem, hvorvidt kommunen har nedskrevne mål og en nedskreven strategi specifikt for arbejdet med tilsyn og/eller kvalitet (q9+ q10), og hvor systematiske de er i deres kvalitetssikringsaktiviteter (q13a). Undersøgelsen viser således, at der er en positiv sammenhæng mellem, hvorvidt der er nedskrevne mål specifikt for arbejdet med kvalitet, og om der gennemføres brugerundersøgelser blandt forældre og/eller elever.

Der er ligeledes sammenhæng mellem, hvorvidt kommunen har en nedskreven strategi specifikt for arbejdet med tilsyn og/eller kvalitetssikring (q10) og en del af tilsynsaktiviteterne (q13a). Der er således positive sammenhænge mellem q10 og obligatoriske test af eleverne, samt med brugerundersøgelser blandt forældre og/eller elever.

6.5 Praksis for tilsyn og kvalitetssikring samlet

Da kommunerne ifølge loven – uafhængigt af deres sprogbrug i det daglige - er forpligtet til at føre tilsyn med folkeskolerne, er det interessant at tegne et samlet billede af, i hvor høj grad de valgte aktiviteter indgår i kommunernes arbejde med folkeskolerne. Tabel 6.3. viser svarfordelingen på aktiviteter både for kommuner, der bruger ordet tilsyn, samt kommuner, der bruger ordet kvalitetssikring.

En sammenligning af disse fordelinger viser, at der er forholdsvis begrænsede afvigelser mellem svarene i de to grupper af kommuner.

For det første fremgår det, at der er relativt små procentuelle forskelle mellem hyppigheden med hvilken kommuner, der bruger henholdsvis ordet tilsyn og kvalitetssikring om deres aktiviteter, anfører, at aktiviteterne indgår i deres arbejde med skolerne. Dog er der en tendens til, at kommuner, der bruger ordet kvalitetssikring, hyppigere end kommuner, der bruger ordet tilsyn, indgår i en stor del af aktiviteterne. De tydeligste tendenser optræder i forhold til, at kommuner, der bruger ordet kvalitetssikring, hyppigere:

- Indkalder andre typer skriftlige redegørelser fra skolerne,
- gennemfører brugerundersøgelser blandt forældre og/eller elever,
- gennemfører regelmæssige besøg på skoler og
- sikrer konsulentbistand til skoler.

Overordnet tyder undersøgelsen således på, at sprogbrugen har nogen indflydelse på de aktiviteter, der knytter sig til de kommunale forvaltningers arbejde med skolerne.

Tabel 6.3. indeholder også et samlet billede af kommunernes aktiviteter overfor skolerne. Kolonne 3 (tilsyn og kvalitetssikring samlet) viser således fordelingen for alle de deltagende kommuner. Tallene er beregnet ved brug af vægtet gennemsnit, således at både kommuner, der bruger ordet tilsyn (n=161), og kommuner, der har svaret, at ikke skelner mellem tilsyn og kvalitetssikring men bruger ordet kvalitetssikring indgår (n=38). Undersøgelsen viser her, at 96 % af de deltagende kommuner angiver, at de i høj grad eller nogen grad indgår i regelmæssige netværksmøder mellem skoleledere (med forvaltningsdeltagelse), 89 % angiver, at de i høj eller nogen grad indkalder virksomhedsplaner fra skolerne og ligeledes 89 % at udviklingssamtaler med skoleledere i høj eller nogen grad indgår i forvaltningens tilsyn/og eller kvalitetssikring. De aktiviteter, der mindst hyppigt indgår i kommunernes arbejde med folkeskolerne, er brugerundersøgelser blandt forældre og/eller elever, obligatoriske test af eleverne og interne kontrakter.

Tabel 6.3. Q13+13A: Samlet billede over kommunernes tilsynsaktiviteter med folkeskolerne uafhængigt af om kommunerne forstår aktiviteterne som relaterede til tilsyn eller kvalitetssikring.

Q13 (svar 1-3+5 q3) +13A (svar 4 q3)		Tilsyn (n=161)	Kvalitetssikring (n=38)	Tilsyn og kvalitetssikring samlet set (n=199)
Regelmæssige netværksmøder mellem skoleledere (med forvaltningsdeltagelse)	I høj/nogen grad	97 %	95 %	96 %
Indkaldelse af virksomhedsplaner fra skolerne	I høj/nogen grad	90 %	87 %	89 %
Udviklingssamtaler med skoleledere	I høj/nogen grad	89 %	88 %	89 %
Løbende uformel dialog med lærere og/eller ledere på kommuneskoler	I høj/nogen grad	89 %	90 %	89 %
Indkaldelse af oplysninger fra skolerne om økonomi og administration	I høj/nogen grad	83 %	78 %	82 %
Indkaldelse af andre typer skriftlige redegørelser fra skolerne	I høj/nogen grad	69 %	86 %	72 %
Undersøgelse af elevernes videre færd i uddannelsessystemet	I høj/nogen grad	66 %	71 %	67 %
Forvaltningen gennemfører regelmæssige besøg på skoler	I høj/nogen grad	64 %	81 %	67 %
Konsulentbistand til skoler	I høj/nogen grad	59 %	69 %	62 %
Netværk mellem lærere på tværs af skoler	I høj/nogen grad	56 %	56 %	56 %
Obligatoriske test af eleverne	I høj/nogen grad	38 %	45 %	39 %

Q13 (svar 1-3+5 q3) +13A (svar 4 q3)		Tilsyn (n=161)	Kvalitetssikring (n=38)	Tilsyn og kvalitetssikring samlet set (n=199)
Aktivitet				
Interne kontrakter	I høj/nogen grad	34 %	38 %	35 %
Brugerundersøgelser blandt forældre og/eller elever	I høj/nogen grad	23 %	39 %	26 %
Andet	I høj/nogen grad	21 %	36 %	24 %

6.6 Opfølgning på aktiviteter fra forvaltningens side

Tabel 6.4. viser, at kommunernes opfølgning på de udvalgte aktiviteter. De respondenter der har svaret i høj eller nogen grad på, i hvilken grad den relevante aktivitet indgår i deres arbejde med skolerne indgår i tabellen (q13 eller q13a). Undersøgelsen viser, at de aktiviteter, der hyppigst følges op på fra forvaltningens side, er:

- regelmæssige netværksmøder mellem skoleledere med forvaltningsdeltagelse (90 % følger i høj eller nogen grad op på denne aktivitet),
- indkaldelse af oplysninger fra skolerne om økonomi og administration (80 % følger i høj eller nogen grad op på denne aktivitet)
- indkaldelse af virksomhedsplaner fra skolerne (79 % følger i høj eller nogen grad op på denne aktivitet).

De aktiviteter, der mindst hyppigt følges op på, er brugerundersøgelser blandt forældre og/eller elever og undersøgelse af elevernes videre færd i uddannelsessystemet.

Undersøgelsen viser således, at de aktiviteter, der gennemføres hyppigst i forbindelse med tilsyn og kvalitetssikring, også er de aktiviteter, der hyppigst følges op på fra forvaltningens side.

Undersøgelsen viser endvidere, at der er positive sammenhænge mellem kommunestørrelse og hvor hyppigt, der følges op på flere af aktiviteterne. Der er således positive sammenhænge mellem kommunestørrelse, og hvor hyppigt der følges op på følgende aktiviteter:

- indkaldelse af andre typer skriftlige redegørelser fra skolerne,
- indkaldelse fra skolerne om økonomi og administration,
- obligatoriske test af eleverne,
- forvaltningens regelmæssige besøg på skolerne,
- udviklingssamtaler med skoler,
- netværk mellem lærere på tværs af skoler med forvaltningens deltagelse og
- konsulentbistand til skoler.

I forhold til sammenhængen mellem, hvor mange årsværk kommunen bruger på forvaltningen af folkeskoleområdet og opfølgning på aktiviteterne, viser undersøgelsen, at der er

lokale positive sammenhænge. Der er således positive sammenhænge mellem antallet af årsværk (q5) og opfølgning på:

- indkaldelse af oplysninger fra skolerne om økonomi og administration,
- forvaltningens regelmæssige besøg på skoler og
- udviklingssamtaler på skolerne.

Herudover viser undersøgelsen, at der er en positiv sammenhæng mellem hvor mange af disse årsværk, der bruges på funktioner med pædagogisk indhold (q6), og opfølgning fra forvaltningens side i forhold til:

- indkaldelse af oplysninger fra skolerne om økonomi og administration,
- løbende uformel dialog med lærere og/eller ledere på kommuneskoler,
- netværk mellem lærere på tværs af skolerne og
- konsulentbistand til skolerne.

Undersøgelsen viser ligeledes, at der er positive sammenhænge mellem, hvorvidt der i kommunen er nedfældet mål og strategier for arbejdet med tilsyn og/eller kvalitetssikring og opfølgning på aktiviteterne. Der er således positive sammenhænge mellem, hvorvidt der er nedskrevne mål for dette arbejde (q9) og opfølgning på:

- indkaldelse af virksomhedsplaner fra skolerne,
- indkaldelse af andre typer skriftlige redegørelser fra skolerne,
- udviklingssamtaler med skolerne og
- regelmæssige netværksmøder mellem skoleledere.

Der er endvidere positive sammenhænge mellem, hvorvidt kommunen har en nedskreven strategi specifikt for arbejdet med tilsyn og/eller kvalitet (q10) og opfølgningen på:

- indkaldelse af virksomhedsplaner fra skolerne,
- indkaldelse af andre typer skriftlige redegørelser fra skolerne,
- brugerundersøgelser blandt forældre og/eller elever,
- udviklingssamtaler på skoler og
- interne kontrakter.

Tabel 6.4. Opfølgning på kommunernes aktiviteter i forhold til folkeskolerne - fordelt på kommune-størrelse.

Q14 i høj eller nogen grad i q13 el. q13a Opfølgning på aktivitet fra forvaltningens		Sam- let	0- 9.999	10- 19.99 9	20- 49.99 9	50.00 0+
Regelmæssige netværksmøder mellem skoleledere (med forvaltningsdeltagelse) (n=196)	I høj/nogen grad	90 %	90 %	85 %	100 %	93 %
Indkaldelse af oplysninger fra skolerne om økonomi og administration (n=191)	I høj/nogen grad	80 %	77 %	81 %	90 %	89 %
Indkaldelse af virksomhedsplaner fra skolerne (n= 184)	I høj/nogen grad	79 %	77 %	78 %	84 %	92 %

Q14 i høj eller nogen grad i q13 el. q13a Opfølgning på aktivitet fra forvaltningens		Sam- let	0- 9.999	10- 19.99 9	20- 49.99 9	50.00 0+
Udviklingssamtaler med skoleledere (n=190)	I høj/nogen grad	77 %	69 %	80 %	94 %	86 %
Indkaldelse af andre typer skriftlige redegørelser fra skolerne (n=184)	I høj/nogen grad	74 %	68 %	80 %	79 %	86 %
Løbende uformel dialog med lærere og/eller ledere på kommuneskoler (n=193)	I høj/nogen grad	74 %	70 %	68 %	88 %	85 %
Forvaltningen gennemfører regelmæssige besøg på skoler (n=188)	I høj/nogen grad	61 %	53 %	65 %	56 %	86 %
Konsulentbistand til skoler (n=167)	I høj/nogen grad	61 %	50 %	53 %	85 %	86 %
Interne kontrakter (n=101)	I høj/nogen grad	59 %	59 %	52 %	59 %	70 %
Netværk mellem lærere på tværs af skoler (N=170)	I høj/nogen grad	54 %	47 %	51 %	69 %	72 %
Andet (n=76)	I høj/nogen grad	53 %	52 %	58 %	34 %	83 %
Obligatoriske test af eleverne (n=111)	I høj/nogen grad	51 %	47 %	50 %	55 %	67 %
Undersøgelse af elevernes videre færd i uddannelsessystemet (n=171)	I høj/nogen grad	44 %	38 %	48 %	43 %	61 %
Brugerundersøgelser blandt forældre og/eller elever (n=109)	I høj/nogen grad	43 %	48 %	43 %	35 %	36 %

6.7 Fokusområder for kommunernes tilsyn

Tabel 6.5. viser hvilke områder, kommuner, der bruger ordet tilsyn, har angivet, at de i høj eller nogen grad har fokuseret på i deres tilsyn i 2003-04. Undersøgelsen viser, at tilsynet i højest grad har været rettet mod fysiske rammer, økonomiske forhold og skolernes organisering af lærer-, pædagog- og ledelsessamarbejde (teamstruktur mv.), mens det mindst hyppigt har været fokuseret på undervisningens praktiske gennemførelse og undervisningens tilrettelæggelse (fx metoder og materialer).

Undersøgelsen viser endvidere, at der er en positiv sammenhæng mellem kommunestørrelse, og i hvilken grad resultaterne af undervisningen er et fokusområde, samt at kommuner med 20-49.999 borgere i forhold til de andre kommunestørrelser angiver, at områderne i højere grad indgår i deres tilsyn end for de større og de mindre kommuner.

Tabel 6.5. Q15: Fokusområder for kommunernes tilsyn - fordelt på kommunestørrelse.

Q15: Fokusområder for kommunernes tilsyn.		Samlet (n=161)	0- 9.999 (n=81)	10- 19.999 (n=45)	20- 49.999 (n=24)	50.000+ (n=11)
Fysiske rammer herunder skoleudstyr	I høj/nogen grad	82 %	79 %	87 %	83 %	91 %
Økonomiske forhold	I høj/nogen grad	80 %	76 %	78 %	92 %	81 %
Skolernes organisering af lærer-, pædagog- og ledelsessamarbejde (teamstruktur mv.)	I høj/nogen grad	75 %	67 %	82 %	92 %	73 %

Q15: Fokusområder for kommunernes tilsyn.		Samlet (n=161)	0- 9.999 (n=81)	10- 19.999 (n=45)	20- 49.999 (n=24)	50.000+ (n=11)
Lærernes og/eller pædagogers kompetencer	I høj/nogen grad	70 %	64 %	76 %	88 %	54 %
Undervisningens organisering (fx holddannelse og skemaformer)	I høj/nogen grad	64 %	65 %	67 %	71 %	27 %
Skolefritidsordningens virksomhed	I høj/nogen grad	58 %	51 %	64 %	71 %	63 %
Resultaterne af undervisningen	I høj/nogen grad	44 %	43 %	29 %	62 %	73 %
Undervisningens tilrettelæggelse (fx metoder og materialer)	I høj/nogen grad	40 %	38 %	40 %	54 %	27 %
Undervisningens praktiske gennemførelse	I høj/nogen grad	34 %	33 %	28 %	50 %	27 %

6.8 Fokusområder for kommunernes kvalitetssikring

Tabel 6.6. viser hvilke områder, kommuner, der bruger ordet kvalitetssikring, har angivet, at de i høj eller nogen grad har fokuseret på i deres kvalitetssikringsaktiviteter på i 2003-04.

Undersøgelsen viser, at kvalitetssikringen i højest grad har været rettet mod fysiske rammer herunder skoleudstyr, lærernes og pædagogernes kompetencer, og skolernes organisering af lærer-, pædagog- og ledelsessamarbejde (teamstruktur mv.), mens det mindst hyppigt har været fokuseret på undervisningens praktiske gennemførelse og undervisningens tilrettelæggelse (fx metoder og materialer). Der kan ikke spores nogen sammenhænge mellem fokusområder for kvalitetssikring og kommunestørrelse.

Tabel 6.6. Q16: Fokusområder for kommunernes kvalitetssikring

Q16: Fokusområder for kommunernes kvalitetssikring		Samlet (n=90)
Lærernes og/eller pædagogers kompetencer	I høj/nogen grad	87 %
Fysiske rammer herunder skoleudstyr	I høj/nogen grad	83 %
Skolernes organisering af lærer-, pædagog- og ledelsessamarbejde (teamstruktur mv.)	I høj/nogen grad	83 %
Undervisningens organisering (fx holddannelse og skemaformer)	I høj/nogen grad	79 %
Økonomiske forhold	I høj/nogen grad	78 %
Resultaterne af undervisningen	I høj/nogen grad	66 %
Skolefritidsordningens virksomhed	I høj/nogen grad	65 %
Undervisningens tilrettelæggelse (fx metoder og materialer)	I høj/nogen grad	61 %
Undervisningens praktiske gennemførelse	I høj/nogen grad	46 %

6.9 Fokusområder for tilsyn og kvalitetssikring samlet

Tabel 6.7. viser fokusområderne for kommunernes arbejde med folkeskolerne for henholdsvis kommuner, der bruger ordet tilsyn, og kommuner, der bruger ordet kvalitetssikring.

Af tabellen fremgår det, at kommuner, der bruger ordet kvalitetssikring, i højere grad angiver, at deres kvalitetssikringsindsatser har været rettet mod langt de fleste af områderne. Den eneste undtagelse er, at kommuner, der bruger ordet, tilsyn i højere grad angiver, at deres tilsyn har været rettet mod økonomiske forhold. De områder, der i mindst grad har været i fokus, er endvidere de samme for kommuner, der bruger ordet tilsyn, og kommuner, der bruger ordet kvalitetssikring.

Tabel 6.7. Q16: Fokusområder for arbejdet med skolerne for både kommuner, der bruger ordet tilsyn, og kommuner, der bruger ordet kvalitetssikring.

Q16: Fokusområder for kommunernes tilsyn og kvalitetssikring		Tilsyn og kvalitetssikring samlet set (n=199)	Kommuner der bruger ordet kvalitetssikring (n=38)	Kommuner der bruger ordet tilsyn (n=161)
Fysiske rammer herunder skoleudstyr	I høj/nogen grad	82 %	83 %	82 %
Økonomiske forhold	I høj/nogen grad	80 %	78 %	80 %
Skolernes organisering af lærer-, pædagog- og ledelsessamarbejde (teamstruktur mv.)	I høj/nogen grad	77 %	83 %	75 %
Lærernes og/eller pædagogers kompetencer	I høj/nogen grad	73 %	87 %	70 %
Undervisningens organisering (fx holddannelse og skemaformer)	I høj/nogen grad	67 %	79 %	64 %
Skolefritidsordningens virksomhed	I høj/nogen grad	59 %	65 %	58 %
Resultaterne af undervisningen	I høj/nogen grad	48 %	66 %	44 %
Undervisningens tilrettelæggelse (fx metoder og materialer)	I høj/nogen grad	44 %	61 %	40 %
Undervisningens praktiske gennemførelse	I høj/nogen grad	36 %	46 %	34 %

6.10 Udvælgelse af fokusområder for tilsyn

Af Tabel 6.8. fremgår det, at i 59 % af de kommuner, der bruger ordet tilsyn, spiller både politisk vedtagelse og administrativ udpegelse en væsentlig rolle i valget af fokusområder for tilsynsarbejdet. 21 % af disse kommuner har ikke foretaget eksplicit udvælgelse af fokusområder for kommunens tilsynsarbejde. Undersøgelsen viser, at jo større kommunen er, jo hyppigere foregår udvælgelsen af fokuspunkter ved politisk vedtagelse. Endvidere gælder det, at jo mindre kommunen er, jo hyppigere er der ikke foretaget eksplicit udvælgelse af fokusområder.

Tabel 6.8. Q17: Kommunernes udvælgelse af fokusområder for tilsyn - fordelt på kommunestørrelse.

Q17: Hvordan udvælges fokusområder for kommunernes tilsyn?	Samlet (n=160)	0-9.999 (n=81)	10-19.999 (n=45)	20-49.999 (n=24)	50.000+ (n=11)
De vedtages politisk	13 %	9 %	11 %	22 %	27 %
De udpeges administrativt	7 %	7 %	4 %	9 %	9 %
Både politisk vedtagelse og administrativ udpegelse spiller en væsentlig rolle	59 %	57 %	62 %	65 %	55 %
Der er ikke foretaget eksplicit udvælgelse af fokusområder	21 %	27 %	22 %	4 %	9 %

Tabel 6.9. viser, at i de kommuner, hvor forvaltningen er placeret direkte under direktionen, er der hyppigst ikke foretaget eksplicit udvælgelse af fokusområder for kommunens tilsynsarbejde.

Tabel 6.9. Q17: Kommunernes udvælgelse af fokusområder for tilsyn - fordelt på forvaltningens opbygning (q4)

Q17: Hvordan udvælges fokusområder for kommunernes tilsyn?	Samlet (n=159)	Direkte under en forvaltningschef (n=71)	Under en skolechef der refererer til en forvaltningschef (n=51)	Direkte under direktionen (n=37)
De vedtages politisk	13 %	11 %	14 %	14 %
De udpeges administrativt	7 %	7 %	8 %	5 %
Både politisk vedtagelse og administrativ udpegelse spiller en væsentlig rolle	60 %	62 %	61 %	54 %
Der er ikke foretaget eksplicit udvælgelse af fokusområder	21 %	20 %	18 %	27 %

6.11 Udvalgelse af fokusområder for kvalitetssikring

Af Tabel 6.10. fremgår det, at i 71 % af de kommuner, der bruger ordet kvalitetssikring, spiller både politisk vedtagelse og administrativ udpegelse en væsentlig rolle i valget af fokusområder for kvalitetssikringsarbejdet. 4 % har ikke foretaget eksplicit udvælgelse af fokusområder for kommunens arbejde med kvalitetssikring. Undersøgelsen viser, at politisk udvælgelse af fokuspunkter spiller den mindste rolle i de mindste kommuner.

Tabel 6.10. Q18: Kommunernes udvælgelse af fokusområder for kvalitetssikring - fordelt på kommune størrelse

Q18 Hvordan udvælges fokusområder for kommunernes kvalitetssikring?	Samlet (n=90)	0-9.999 (n=36)	10-19.999 (n=26)	20-49.999 (n=18)	50.000+ (n=10)
De vedtages politisk	18 %	8 %	23 %	28 %	20 %
De udpeges administrativt	7 %	8 %	4 %	11 %	0 %
Både politisk vedtagelse og administrativ udpegelse spiller en væsentlig rolle	71 %	78 %	69 %	56 %	80 %
Der er ikke foretaget eksplicit udvælgelse af fokusområder	4 %	6 %	4 %	6 %	0 %

Af Tabel 6.11. fremgår det, at det også gælder for de kommuner, der bruger ordet kvalitetssikring, at de kommuner, hvor forvaltningen er placeret direkte under direktionen, hyppigst ikke har foretaget en eksplicit udvælgelse af fokusområder. Herudover viser undersøgelsen, at i de kommuner, hvor forvaltningen er placeret direkte under en forvaltningschef, spiller både politisk vedtagelse og administrativ udpegning hyppigst en væsentlig rolle.

Tabel 6.11. Q18: Kommunernes udvælgelse af fokusområder for kvalitetssikring - fordelt på forvaltningens opbygning (q4)

Q18 Hvordan udvælges fokusområder for kommunernes kvalitetssikring?	Samlet (n=90)	Direkte under en forvaltningschef (n=42)	Under en skolechef der refererer til en forvaltningschef (n=30)	Direkte under direktionen (n=18)
De vedtages politisk	18 %	14 %	23 %	17 %
De udpeges administrativt	7 %	2 %	3 %	22 %
Både politisk vedtagelse og administrativ udpegelse spiller en væsentlig rolle	71 %	81 %	70 %	50 %
Der er ikke foretaget eksplicit udvælgelse af fokusområder	4 %	2 %	3 %	11 %

6.12 Udvalgelse af fokusområder for tilsyn og kvalitetssikring samlet

I tabel 6.12. sammenlignes udvælgelsen af fokusområder for kommuner, der bruger ordet tilsyn, og kommuner, der bruger ordet kvalitetssikring, ligesom de to kommunegrupper vises samlet. Sammenligning af de to kommunegrupper viser, at de kommuner, der bruger ordet kvalitetssikring, hyppigere har foretaget eksplicit udvælgelse end de kommuner, der bruger ordet tilsyn.

Tabel 6.12. Q18: Kommunernes udvælgelse af fokusområder for tilsyn og kvalitetssikring samlet - fordelt på kommunestørrelse

Q18 Hvordan udvælges fokusområder for kommunernes kvalitetssikring?	Kommuner der bruger ordet kvalitetssikring (n=90)	Kommuner der bruger ordet tilsyn (n=160)
De vedtages politisk	18 %	13 %
De udpeges administrativt	7 %	7 %
Både politisk vedtagelse og administrativ udpegelse spiller en væsentlig rolle	71 %	59 %
Der er ikke foretaget eksplicit udvælgelse af fokusområder	4 %	21 %

6.13 Organiseringen af kontakten mellem kommunalpolitikere og skoler

Tabel 6.13. viser, at den type af kontakt, der hyppigst forekommer mellem kommunalpolitikere og skolerne, er to årlige møder mellem kommunalbestyrelsen og repræsentanter for skolebestyrelserne (72 %), mens de næsthøjest er, at kommunalbestyrelsen har en repræsentant i de enkelte skolebestyrelser (56 %), og det politiske udvalg aflægger besøg på de enkelte skoler mindst én gang hver valgperiode (55 %). I 3 % af kommunerne er kontakten mellem kommunalpolitikere og skolerne ikke systematiseret. Af tabellen fremgår

det, at de største kommuner for flere af kontakttyperne mindst hyppigt angiver, at sådan kontakt pågår. Det gælder således for:

- Afholder en årlig konference,
- aflægger besøg på de enkelte skoler mindst én gang i hver valgperiode og
- afholder to årlige møder mellem kommunalbestyrelsen og repræsentanter for skolebestyrelserne.

Det ses også, at det hyppigst er i de største kommuner, at kontakten mellem lokalpolitikere og skolerne ikke er systematiseret.

Tabel 6.13. Q21: Organiseringen af kontakten mellem kommunalpolitikere og skolerne – fordelt på kommunestørrelse

Q21: Organiseringen af kontakten mellem kommunalpolitikere og skolerne	Samlet (n=199)	0- 9.999 (n=97)	10- 19.999 (n=55)	20- 49.999 (n=33)	50.000+ (n=14)
Mindst en årlig konference	41 %	41 %	47 %	39 %	14 %
Det politiske udvalg aflægger besøg på de enkelte skoler mindst én gang hver valgperiode	55 %	56 %	56 %	58 %	43 %
Kommunalbestyrelsen har en repræsentant i de enkelte skolebestyrelser	56 %	63 %	58 %	33 %	50 %
To årlige møder mellem kommunalbestyrelsen og repræsentanter for skolebestyrelserne	72 %	72 %	73 %	79 %	57 %
Løbende uformel kontakt	36 %	40 %	33 %	27 %	43 %
Kontakten mellem kommunalpolitikere og skolerne er ikke systematiseret	3 %	2 %	2 %	0 %	14 %
Andet	21 %	15 %	24 %	21 %	50 %

7 Behandlingen af beskrivelser af udviklingen frem mod trin- og slutmål samt aktiviteter i forbindelse med elevernes alsidige personlige udvikling (q22-26)

Her i kapitel 7 vises og kommenteres resultaterne af administratorernes beskrivelser af udviklingen frem mod implementeringen af trin- og slutmål først. Herefter præsenteres resultaterne af spørgsmålet vedrørende aktiviteter, der har til formål at fremme en alsidig udvikling blandt eleverne.

7.1 Behandlingen af beskrivelser af udviklingen frem mod trin- og slutmål

Tabel 7.1. viser, at den måde, som kommunalbestyrelserne hyppigst har behandlet beskrivelser af udviklingen frem mod trin- og slutmål på, er at behandle dem samlet fra alle kommunens skoler (30 %). Herudover viser undersøgelsen, at ligeledes 30 % af kommunerne ikke er påbegyndt arbejdet med at behandle beskrivelserne. Af tabellen fremgår det, at de små og mellemstore kommuner hyppigst angiver, at de ikke er påbegyndt arbejdet med godkendelsen af beskrivelserne.

Det fremgår endvidere, at de større kommuner hyppigere har behandlet alle beskrivelserne samlet, mens de mindre kommuner hyppigere har bemyndiget forvaltningen til at godkende beskrivelser fra skolerne administrativt og hyppigere har forelagt indstillinger fra skolerne for det politiske udvalg til godkendelse.

Tabel 7.1. Q22: Hvordan behandlede kommunalbestyrelsen beskrivelser af udviklingen frem mod trin- og slutmål i skoleåret 2003-04 - fordelt på kommunestørrelse

Q22: Hvordan behandlede kommunalbestyrelsen beskrivelser af udviklingen frem mod trin- og slutmål i skoleåret 2003-2004	Samlet (n=199)	0- 9.999 (n=97)	10- 19.999 (n=55)	20- 49.999 (n=33)	50.000+ (n=14)
Fra alle kommunens skoler samlet	30 %	27 %	29 %	33 %	50 %
Fra skolerne enkeltvis	5 %	7 %	4 %	0 %	7 %
Forvaltningen blev bemyndiget til at godkende beskrivelser fra skolerne administrativt	12 %	12 %	13 %	12 %	7 %
Indstillinger fra skolerne har været forelagt det politiske udvalg til godkendelse	13 %	14 %	11 %	12 %	7 %
Vi er ikke gået i gang med arbejdet endnu	30 %	29 %	35 %	30 %	14 %
Andet	11 %	10 %	9 %	12 %	14 %

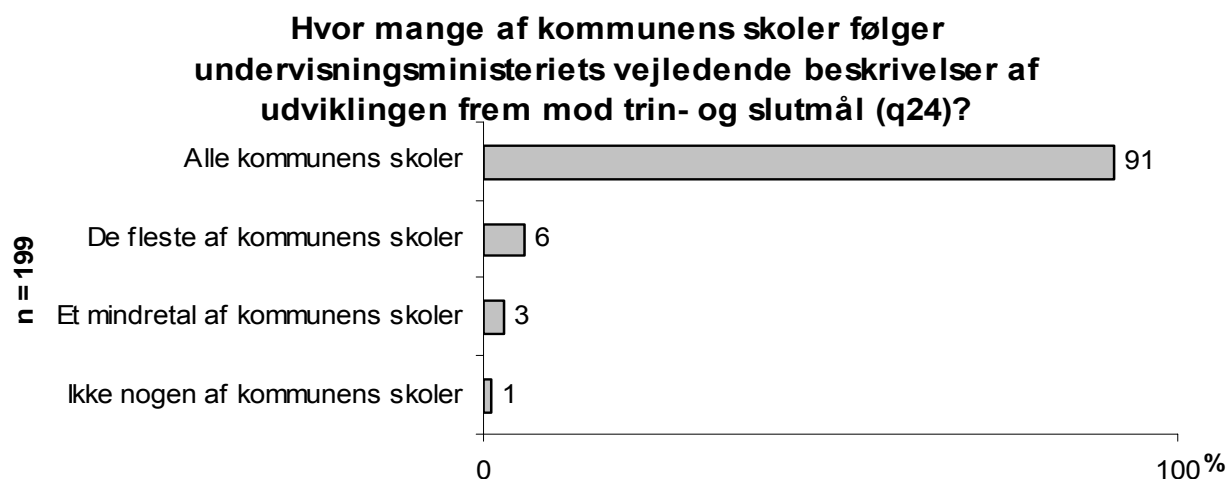
Tabel 7.2. viser, at forvaltningerne hyppigst støtter skolerne arbejde med beskrivelser af udviklingen frem mod trin og slutmål via kommunale netværk (39 %) og kurser/kompetenceudvikling om kravene til trin- og slutmål (32 %). Tabellen viser ydermere, at der er store variationer i forhold til kommunestørrelse. Der ses således en klar tendens til, at jo større kommune, jo hyppigere støtter forvaltningerne skolernes arbejde via kurser, kommunale netværk og konsulentbistand.

Tabel 7.2. Q23: Hvordan støtter forvaltningen skolernes arbejde med beskrivelser af udviklingen frem mod trin- og slutmål? Fordelt på kommunestørrelse

Q23: Hvordan støtter forvaltningen skolernes arbejde med beskrivelser af udviklingen frem mod trin- og slutmål?	Samlet (n=199)	0- 9.999 (n=97)	10- 19.999 (n=55)	20- 49.999 (n=33)	50.000+ (n=14)
Via kurser/kompetenceudvikling om kravene til trin- og slutmål	32 %	25 %	25 %	42 %	79 %
Via kommunale netværk	39 %	39 %	35 %	42 %	50 %
Via konsulentbistand	23 %	12 %	16 %	45 %	64 %
Ingen af ovenstående	39 %	42 %	44 %	33 %	14 %

Figur 7.1 viser, at repræsentanterne fra 91 % af kommunerne angiver, at alle kommunens skoler følger undervisningsministeriets vejledende beskrivelser af udviklingen frem mod trin- og slutmål. 1 % (svarende til én kommune) angiver, at ingen af kommunens skoler følger de vejledende beskrivelser.

Figur 7.1



I alt 17 kommuner har angivet, at ikke alle deres kommuneskoler følger undervisningsministeriets vejledende beskrivelser af udviklingen frem mod trin- og slutmål. Heraf har 13 kommuner (svarende til 71 %) svaret, at der er tale om mindre ændringer i forhold til Undervisningsministeriets vejledende beskrivelser. 3 kommuner svarer, at der er tale om både større og mindre ændringer, mens en enkelt kommune angiver, at der er tale om større ændringer.

7.2 Aktiviteter i forbindelse med elevernes alsidige personlige udvikling

Tabel 7.3. viser, at de aktiviteter, som kommunerne i skoleåret hyppigst har sat i værk i 2003-04 med særlig henblik på at sikre, at undervisningen fremmer hensynet til elevernes alsidige personlige udvikling, er: inspirationsmøder for skoleledere på tværs af skolerne (46 %), krav om at skolernes virksomhedsplaner beskriver arbejdet (38 %), inspirationsmøder for lærere på tværs af skoler (34 %) og kompetenceudviklingstiltag og kursusaktiviteter (31 %). De aktiviteter, som kommunerne mindst hyppigst har sat i værk for at fremme elevernes alsidige personlige udvikling, er krav om, at læseplaner beskriver, hvordan arbejdet foregår i de forskellige fag, og kommunale udviklings- eller handleplaner. 16 % af

kommunerne har ikke iværksat nogen særskilte aktiviteter med det formål at fremme elevernes alsidige personlige udvikling.

Herudover viser tabel 7.3., at der er en tydelig tendens til, at jo større nettoudgifter per elev, jo hyppigere gennemføres samtlige aktiviteter. Der er således også en tendens til, at jo større nettoudgifter per elev, jo færre angiver, at de ikke har iværksat nogen særskilte aktiviteter for at fremme elevernes alsidige personlige udvikling.

Tabel 7.3. Q26: Hvilke aktiviteter har kommunen i skoleåret 2003-04 gennemført med særlig henblik på at sikre at undervisningen fremmer hensynet til elevernes alsidige personlige udvikling - fordelt på udgifter per elev (netto)

Q26	Alle (n=199)	<45.000 (n=61)	45-49.999 (n=89)	50.000+ (n=48)
Inspirationsmøder for lærere på tværs af skoler	34 %	25 %	36 %	40 %
Inspirationsmøder for skoleledere på tværs af skolerne	46 %	39 %	46 %	56 %
Inspirationsmøder på de enkelte skoler	29 %	23 %	27 %	42 %
Udsendelse af inspirationsmateriale	26 %	18 %	27 %	33 %
Krav om at skolernes virksomhedsplaner beskriver arbejdet	38 %	36 %	37 %	42 %
Krav om anden skriftlig redegørelse for arbejdet (årsplaner, handleplaner, etc.)	24 %	11 %	27 %	33 %
Krav om at læseplaner beskriver hvordan arbejdet foregår i de forskellige fag	8 %	3 %	9 %	10 %
Kommunal udviklings el. handleplan	20 %	16 %	17 %	27 %
Kompetenceudviklingstiltag og kursusaktiviteter	31 %	26 %	30 %	38 %
Andet	17 %	11 %	18 %	21 %
Ingen særskilte aktiviteter	16 %	25 %	16 %	6 %

Tabel 7.4. viser, at der for en del af aktiviteterne er en tendens til, at de hyppigere er blevet iværksat af de større kommuner. Det gælder således, jo større kommune, jo hyppigere er følgende aktiviteter blevet iværksat:

- Udsendelse af inspirationsmateriale,
- krav om anden skriftlig redegørelse for arbejdet (årsplaner, handleplaner, etc.),
- kommunale udviklings- eller handleplaner og
- kompetenceudviklingstiltag og kursusaktiviteter.

Herudover viser tabellen, at det er i kommuner med mindre end 20.000 indbyggere, at der hyppigst ikke er blevet iværksat særskilte aktiviteter for at fremme elevernes alsidige personlige udvikling.

Table 7.4. Q26: Hvilke aktiviteter har kommunen i skoleåret 2003-04 gennemført med særlig henblik på at sikre at undervisningen fremmer hensynet til elevernes alsidige personlige udvikling - fordelt på kommunistørrelse

Q26	Alle (n=199)	0-9.999 (n=97)	10-19.999 (n=55)	20-49.999 (n=33)	50.000+ (n=14)
Inspirationsmøder for lærere på tværs af skoler	34 %	31 %	24 %	48 %	57 %
Inspirationsmøder for skoleledere på tværs af skolerne	46 %	44 %	38 %	61 %	57 %
Inspirationsmøder på de enkelte skoler	29 %	31 %	24 %	33 %	29 %
Udsendelse af inspirationsmateriale	26 %	21 %	24 %	27 %	64 %
Krav om at skolernes virksomhedsplaner beskriver arbejdet	38 %	39 %	31 %	45 %	36 %
Krav om anden skriftlig redegørelse for arbejdet (årsplaner, handleplaner, etc.)	24 %	18 %	27 %	30 %	43 %
Krav om at læseplaner beskriver hvordan arbejdet foregår i de forskellige fag	8 %	8 %	5 %	6 %	14 %
Kommunal udviklings el. handleplan	20 %	10 %	16 %	36 %	57 %
Kompetenceudviklingstiltag og kursusaktiviteter	31 %	24 %	24 %	45 %	71 %
Andet	17 %	20 %	9 %	18 %	21 %
Ingen særskilte aktiviteter	16 %	16 %	25 %	3 %	7 %