

# Undersøgelse blandt PPR-psykologer

I forbindelse med kommunernes varetagelse af ansvaret for den vidtgående specialundervisning efter kommunalreformen

Cubion

# Undersøgelse blandt PPR-psykologer

I forbindelse med kommunernes varetagelse af ansvaret for den vidtgående specialundervisning efter kommunalreformen

Cubion

2009

## **Undersøgelse blandt PPR-psykologer**

© 2009 Danmarks Evalueringsinstitut

Citat med kildeangivelse er tilladt

Bemærk:

Danmarks Evalueringsinstitut sætter komma  
efter Dansk Sprognævn's anbefalinger

Publikationen er kun udgivet i elektronisk form  
på: [www.eva.dk](http://www.eva.dk)

ISBN (www) 978-87-7958-530-0

---

## Undersøgelse blandt PPR-psykologer

I forbindelse med kommunernes varetagelse af  
ansvaret for den vidtgående specialundervisning  
efter kommunalreformen

---

Januar 2009

CUBION A/S  
**Århus**  
Marselisborg Havnevej 36  
DK-8000 Århus C

CUBION A/S  
**København**  
Kompagnistræde 22  
DK-1208 København K

T +45 8618 1320  
F +45 8613 1070  
[www.cubion.dk](http://www.cubion.dk)  
[cubion@cubion.dk](mailto:cubion@cubion.dk)

## Indholdsfortegnelse

<b>1. Indledning</b>	<b>3</b>
1.1 Baggrund for evalueringen	3
1.2 Formål med undersøgelsen blandt PPR-psykologer	3
1.3 Læsevejledning	3
<b>2. Resumé</b>	<b>5</b>
<b>3. Undersøgelsens design</b>	<b>9</b>
3.1 Dataindsamling	9
<b>4. Metodebeskrivelse</b>	<b>10</b>
4.1 Udvælgelse og rekruttering af PPR-psykologer til fokusgruppeinterview	10
4.2 Kvalitetssikring af interviewguide og gennemførelse af fokusgruppeinterview	11
4.3 Analyse af det indsamlede datamateriale fra fokusgruppeinterview	11
4.4 Validering af det udarbejdede spørgeskema	11
4.5 Kortlægning af samlet population og udtrækning af tilfældig stikprøve	12
4.6 Gennemførelse af spørgeskemaundersøgelse, rykkerprocedure og opfølgende rundringning	12
<b>5. Beskrivelse af datamaterialet og simpel bortfaldsanalyse</b>	<b>14</b>
5.1 Simpel bortfaldsanalyse	14
<b>6. Gennemgang af resultater</b>	<b>16</b>
6.1 Baggrundsvariabler	16
6.2 PPR- vurdering og undervisningstilbud	20
6.3 Visitationsprocedurer	24
6.4 Tidsforbrug på visitation og revisitation	31
6.5 Samarbejde med forældre	37
6.6 Inddragelse af elever	40
6.7 Valg af undervisningstilbud	43
6.8 Rådgivning fra ViSO	48
6.9 Vurdering af egne kompetencer	49
6.10 Samarbejde med socialforvaltningen	53
6.11 Før og efter kommunalreformen	57
6.12 Samarbejde med tidligere amtslige specialskoler og samarbejde med de tidligere amter	59
6.13 Generel vurdering af visitationsprocessen	60
6.14 Udbud af specialundervisningstilbud	61
6.15 Tværkommunalt samarbejde	64

## 1. Indledning

Konsulenthuset CUBION har gennemført en undersøgelse blandt psykologer ansat i pædagogisk psykologisk rådgivning (PPR) for Danmarks Evalueringsinstitut (EVA) vedrørende kommunernes varetagelse af ansvaret for den vidtgående specialundervisning efter kommunalreformen. Undersøgelsen bestod primært af en repræsentativ spørgeskemaundersøgelse, som blev udarbejdet på baggrund af en række fokusgruppeinterview med PPR-psykologer.

Spørgeskemaundersøgelsen blev gennemført i oktober-november 2008.

### 1.1 Baggrund for evalueringen

I forbindelse med kommunalreformen, og dermed nedlæggelsen af amterne, overtog kommunerne ansvaret for den vidtgående specialundervisning. EVA er af formandskabet for Skolerådet blevet bedt om at undersøge, hvordan kommunerne varetager deres nye ansvar i forhold til visitationsprocessen. Undersøgelsen har til formål at belyse, hvordan kommunerne varetager ansvaret for den vidtgående specialundervisning. Undersøgelsen fokuserer særligt på visitationsprocessen, og hvilken betydning visitationsprocessens tilrettelæggelse har for de undervisningstilbud, som eleverne modtager.

Undersøgelsen fokuserer endvidere på, hvordan kommunerne har valgt at løfte opgaven med den vidtgående specialundervisning, hvilke konsekvenser det har for de undervisningstilbud, som eleverne modtager, samt hvilke konsekvenser det har for, hvordan forældrene oplever visitationsprocesser og konkrete undervisningstilbud.

Udover den landsdækkende spørgeskemaundersøgelse blandt PPR-psykologer, hvis resultater præsenteres i denne rapport, omfatter EVA's undersøgelse: desk research, en repræsentativ landsdækkende spørgeskemaundersøgelse blandt forældre til elever i vidtgående specialundervisning, casestudier i 6 udvalgte kommuner, samt inddragelse af forskere med særlig indsigt i inklusion og/eller skolepsykologers arbejdsområde.

### 1.2 Formål med undersøgelsen blandt PPR-psykologer

Formålet med undersøgelsen blandt psykologer i kommunernes PPR-enheder er at få et samlet billede af deres erfaringer med og vurderinger af, hvordan kommunerne varetager ansvaret for den vidtgående specialundervisning efter kommunalreformen. Undersøgelsen har til formål at afdække psykologernes vurderinger af, hvilke parametre, der er med til at afgøre, hvilke undervisningstilbud eleverne visiteres til, deres samarbejde med forældrene, hvorvidt der er fælles praksis for, hvordan psykologer i den samme PPR-afdeling visiterer, kommunalreformens betydning for inklusion, kommunalreformens betydning for de undervisningstilbud, som eleverne modtager, fordele ved inklusion kontra specialiserede tilbud, samt samarbejdet med de almindelige skoler og specialskolerne.

### 1.3 Læsevejledning

Efter dette afsnit, som har redegjort for undersøgelsens baggrund og formål, følger i afsnit 2 et resumé af undersøgelsens resultater. I afsnit 3 beskrives undersøgelsens design og indsamlingen af data. En metodebeskrivelse findes i afsnit 4. Afsnittene 4.1 – 4.3 indeholder en metodebeskrivelse for den gennemførte kvalitative forundersøgelse. Her redegøres for udvælgelse og rekruttering af deltagere til fokusgruppeinterview, for kvalitetssikring af den anvendte interviewguide, for gennemførelsen af fokusgruppeinterviewene, og endeligt for analysen af det indsamlede datamateriale. Afsnittene 4.4 – 4.8 indeholder en metodebeskrivelse for den gennemførte spørgeskemaundersøgelse. I disse afsnit redegøres for valideringen af spørgeskemaet, for gennemførelsen af en testrunde, for kortlægning af den samlede

population og udtrækning af en repræsentativ stikprøve, for justering af spørgeskema, samt endeligt for gennemførelsen af spørgeskemaundersøgelsen, rykkerprocedurer og den efterfølgende rundringning. I afsnit 5 beskrives datamaterialet fra spørgeskemaundersøgelsen, og afsnittet indeholder også en simpel bortfaldsanalyse. I afsnit 6 præsenteres og analyseres resultaterne af spørgeskemaundersøgelsen.

## 2. Resumé

Dette resumé bringer de tematiserede hovedpointer fra spørgeskemaundersøgelsen.

### PPR-psykologerne

71 % af respondenterne kommer fra sammenlagte kommuner, og 62 % var ansat i kommunen inden sammenlægningen. Det viser sig således, at 38 % af PPR-psykologerne er blevet ansat siden 2007. Der er en overvægt (67 %) af PPR-psykologer med en Cand. Psych. uddannelse. Det viser sig, at der er sket en ændring i ansættelsesforhold i forbindelse med kommunalreformen. Således udgør PPR-psykologer med en cand.psych. uddannelse en væsentlig større andel end PPR-psykologer med en Cand.pæd.psych. uddannelse blandt ansatte efter kommunalreformen. Der er en markant overvægt (87 %) af kvinder blandt psykologerne. Aldersmæssigt viser besvarelsene, at der er en ret stor gruppe af PPR-psykologer i aldersgruppen 50 til 60 år. Der er dog i de senere år også rekrutteret en del yngre PPR-psykologer.

### PPR vurdering

Resultaterne viser, at der er stor forskel på, hvem der udarbejder PPR-vurderingerne for den enkelte elev. 34 % svarer, at det gør psykologen udelukkende selv, mens 35 % svarer, at det gør psykologen med sparring fra både de andre psykologer og ledelsen. De sidste 30 % svarer, at det gør psykologen med sparring fra enten de andre psykologer (18 %) eller med sparring fra ledelsen (12 %).

Det viser sig, at psykologer ansat før kommunalreformen giver udtryk for i højere grad af have et overblik over specialundervisningstilbud i både egen og omkringliggende kommuner.

Resultaterne viser, at kommunalreformen har bevirket, at der i nogen grad er mistet overblik over hvilke specialundervisningstilbud der er til rådighed. Således mener respondenterne, at der i de tidligere amter var en højere grad af overblik over tilbuddene, end man tilsyneladende har i kommunerne i øjeblikket.

### Visitationsprocedurer

Undersøgelsen viser, at der såvel før som efter kommunalreformen er mange, som er enige i, at der er faste procedurer for visitationen af den enkelte elev. Der er dog en lille tendens til, at flere respondenter mener, at der var mere faste procedurer før kommunalreformen end efter reformen. Når det angår tilfredsheden med de faste procedurer viser det sig, at der var større tilfredshed med procedurerne inden kommunalreformen. Således svarer 84 %, at de i dag enten er meget tilfredse, tilfredse eller overvejende tilfredse med de nuværende faste procedurer, mens andelen udgør 93 %, når det angår tilfredsheden med procedurerne inden kommunalreformen.

65 % af PPR-psykologerne oplever, at procedurerne enten bliver fulgt i meget høj grad eller i høj grad, mens 34 % oplever, at de bliver fulgt i nogen grad, og endelig svarer 2 % i ringe grad. Til sammenligning oplevede 73 %, at procedurerne enten i meget høj grad eller i høj grad blev fulgt inden kommunalreformen, mens 27 % svarede i nogen grad.

66 % af psykologerne vurderer, at psykologerne i deres PPR-afdeling enten i meget høj grad (9 %) eller i høj grad (57 %) vil nå den samme konklusion i forhold til en given elevs særlige behov. Endvidere svarer 31 % i nogen grad.

### Tidsforbrug

Det viser sig, at 46 % af psykologerne oplever, at de kun i nogen grad har tilstrækkelig tid til den enkelte visitation, mens 33 % svarer i ringe grad, 9 % svarer i meget ringe grad og 1 % svarer slet ikke. Hertil kommer at 11 % svarer enten i meget høj grad (1 %) eller i høj grad (10 %). Der er dog relativ stor

spredning på, hvor stor en andel af deres årlige arbejdstid de enkelte psykologer bruger på visitationsprocessen.

Det fremgår, at psykologer, der blev ansat før kommunalreformen gennemsnitligt bruger en mindre andel af arbejdstiden på visitationsprocesser end psykologer ansat efter kommunalreformen.

Psykologerne fordeler sig i to grupper i forhold til hvor meget tid de bruger på visitationsprocesserne nu sammenlignet med før kommunalreformen. Således svarer 50 %, at de nu enten anvender meget mere tid eller lidt mere tid på visitationsprocesser, end de gjorde før. 42 % svarer, at tidsforbruget stort set er det samme.

I forhold til revisitering oplever psykologerne i lidt højere grad at have tid nok. Således svarer 51 %, at de i nogen grad oplever, at der er tid nok og 13 % svarer, at de i høj grad oplever at have tid nok. 36 % svarer, at de enten i ringe grad, i meget ringe grad eller slet ikke oplever at have tid nok.

Både spredningen og omfanget er også mindre hvad angår det årlige tidsforbrug på revisitering. Her svarer 64 %, at de bruger under 20 % af deres arbejdstid på revisitationsprocesser, og 30 % svarer, at de bruger mellem 21-40 % af deres arbejdstid herpå. Endelig svarer 5 %, at de bruger mellem 41-60 % og 1 % svarer mellem 61-80 %.

Også i forhold til revisitationsprocesser viser det sig, at en del psykologer bruger mere tid nu, end de gjorde før kommunalreformen. Således svarer 36 %, at de enten anvender meget mere tid eller lidt mere tid på revisitationsprocesser nu end tidligere. 50 % svarer, at de anvender den samme tid, mens 14 % svarer, at de enten bruger lidt mindre eller meget mindre tid.

Der er også relativt stor spredning i psykologernes tidsforbrug på vejledning og rådgivning af lærere og pædagoger på skoler. Igen viser det sig, at en del psykologer angiver, at de bruger mere tid på vejledning og rådgivning nu, end de gjorde før kommunalreformen.

Resultaterne viser at PPR-psykologerne overordnet set efter kommunalreformen anvender mere tid på visitations- og revisitationsprocesser samt rådgivning og vejledning.

### **Forældresamarbejde**

Undersøgelsen viser endvidere, at PPR-psykologerne generelt set vægter samarbejdet med forældrene højt, og at 30 % mener, at forældrene med fordel kunne blive inddraget mere i processen. 82 % af psykologerne vurderer, at forældrene bliver inddraget i samme omfang som før kommunalreformen.

### **Elevinddragelse**

Hvad angår elevinddragelsen ser det ikke ud til at kommunalreformen har betydet den store forskel. 93 % af psykologerne svarer, at eleverne bliver inddraget i visitationsprocessen i samme omfang som tidligere. Der tegner sig et lignende billede i forhold til revisitation, idet 91 % svarer, at eleverne bliver inddraget i samme omfang nu som før kommunalreformen.

Det er i forbindelse med udredningen, at PPR-psykologerne har den tætteste kontakt med eleverne.

## Valg af undervisningstilbud

Det parameter, som flest PPR-psykologer i meget høj grad (35 %) eller i høj grad (44%) finder, har betydning for valg af undervisningstilbud er, hvilke undervisningstilbud der findes i kommunen. Herefter kommer kommunens økonomi og dernæst den enkelte elevs behov.

Af de åbne svar fremgår det også, at antallet og tilgængeligheden af pladser ved de forskellige undervisningstilbud har betydning ligesom at økonomiske og ressourcemæssige overvejelser har stor betydning for det undervisningstilbud eleven får tilbudt.

## ViSO

Det viser sig, at 79 % af PPR-psykologerne ikke har modtaget rådgivning fra ViSO. 70 % af dem der har modtaget rådgivning har enten været meget tilfredse (23 %) eller tilfredse (47 %) med rådgivningen<sup>1</sup>. 18 % har været delvist tilfredse, mens 11 % har været utilfredse med rådgivningen.

## Vurdering af kompetencer

Der tegner sig et billede af, at PPR-psykologernes oplever at deres kompetencer til at udrede en elevs særlige behov er lidt bedre end deres kompetencer til at rådgive lærere om didaktiske spørgsmål i forhold til at skabe et inkluderende undervisningsmiljø. Både i forhold til at udrede og til at vejlede viser det sig ret forståeligt, at jo flere erfaringer (tidligere ansættelse) PPR-psykologen har, jo bedre er den selvvaluerede kompetence til hhv. at udrede en elevs særlige behov eller rådgive lærere om didaktiske spørgsmål i forhold til at skabe et inkluderende undervisningsmiljø.

## Samarbejdet med socialforvaltningen

Der er stor forskel på PPR-psykologernes vurdering af samarbejdet med socialforvaltningen. 57 % er enten helt enige (5 %), enige (26 %) eller overvejende enige (26 %) i, at socialforvaltningen for det meste deltager i relevante møder i forbindelse med visitationen.

Samtidig med at 80 % i varierende grad er enige i, at samarbejdet med socialforvaltningen er godt, svarer 89 %, at de i varierende grad er enige i, at samarbejdet med socialforvaltningen bør styrkes.

Det viser sig, at der blandt de psykologer, hvis PPR enheder ligger fysisk tæt placeret på socialforvaltningen, er større tilfredshed med samarbejdet med socialforvaltningen. Samtidig viser det sig også, at der blandt de psykologer, hvis PPR enhed ikke ligger fysisk tæt placeret med socialforvaltningen, er flere, der synes, at samarbejdet med socialforvaltningen bør styrkes.

## Visitationsprocessen før og efter

Der tegner sig et billede af, at arbejdet med at finde en ny visitations- og revisitationspraksis er udfordrende og energikrævende.

Psykologerne deler sig i 2 grupper på et spørgsmål om, hvorvidt de til tider mangler at kunne have faglige drøftelser med psykologerne fra de tidligere amter. Således svarer 51 %, at de enten er helt uenige (6 %), uenige (23 %) eller overvejende uenige (22 %) heri, mens resten enten er helt enige (9 %), enige (16 %) eller overvejende enige (24 %).

55 % af de PPR-psykologer, der var ansat inden kommunalreformen, svarer, at visitationsprocessen alt i alt hverken er ringere eller bedre end før kommunalreformen. 19 % oplever, at den enten er blevet bedre eller lidt bedre, mens 27 % oplever, at den enten er blevet lidt ringere eller ringere.

<sup>1</sup> Her skal der tages forbehold for at gruppen kun består af 44 PPR-psykologer.

De fleste psykologer mener således at der ikke er nogen forskel, mens der er lidt flere, der mener, at visitationsprocessen alt i alt er blevet forringet frem for forbedret.

## **Udbud og efterspørgsel**

Kun 14 % af PPR-psykologerne oplever enten i meget høj grad eller i høj grad, at der er et tilstrækkeligt antal af de specialundervisningstilbud, der er behov for. 49 % svarer i nogen grad, mens 38 % enten svarer i ringe grad, i meget ringe grad eller slet ikke.

Det kan således konstateres, at en stor andel af PPR-psykologerne oplever, at der er et manglende match mellem udbud og efterspørgsel på specialundervisningstilbud.

Det viser sig, at 42 % af psykologerne oplever, at der var et bedre udbud af specialundervisningstilbud før kommunalreformen.

## **Tværkommunalt samarbejde**

Mens 47 % af PPR-psykologerne oplever, at samarbejdet mellem deres og de omkringliggende kommuner i nogen grad er med til at sikre, at alle elever får det specialundervisningstilbud, de har behov for, svarer 37 % enten i ringe grad (22 %), i meget ringe grad (8 %) eller slet ikke (7 %). Kun 15 % svarer således i meget høj grad (1 %) eller i høj grad (14 %).

### 3. Undersøgelsens design

Undersøgelsen blandt PPR-psykologer er gennemført som en kombineret kvalitativ og kvantitativ undersøgelse, hvor to indledende fokusgruppeinterviews blandt PPR-psykologer blev gennemført med henblik på at præcisere og kvalificere spørgsmålene i den efterfølgende spørgeskemaundersøgelse.

#### 3.1 Dataindsamling

Den kvalitative forundersøgelse blandt psykologer i kommunernes PPR-enheder havde således til formål at skabe et godt grundlag for udarbejdelsen af spørgerammen til den efterfølgende spørgeskemaundersøgelse. Forundersøgelsen bestod udover en række indledende dokumentsøgninger og læsninger i at gennemføre to fokusgruppeinterviews blandt PPR-psykologer. Interviewene foregik i hhv. Århus og København.

Med udgangspunkt i data indhentet ved disse fokusgruppeinterviews blev et spørgeskema til den kvantitative del af undersøgelsen herefter udarbejdet af EVA. Efter et kvalitetssikringsforløb med CUBIONS deltagelse blev dette spørgeskema efterfølgende testet blandt et udvalg af PPR-psykologer med henblik på at validere spørgsmålene. Denne test gav anledning til en række mindre justeringer af spørgeskemaet.

Derefter blev spørgeskemaet udsendt elektronisk til en repræsentativ stikprøve blandt landets PPR-psykologer. Med henblik på at højne svarprocenten blev der tilmed gennemført en rundringning blandt de udtrukne PPR-psykologer, der endnu ikke havde besvaret spørgeskemaet. Herefter er materialet blevet analyseret og resultaterne præsenteres i indeværende rapport.

## 4. Metodebeskrivelse

I dette afsnit beskrives metoderne for undersøgelsens enkelte dele.

### 4.1 Udvælgelse og rekruttering af PPR-psykologer til fokusgruppeinterview

CUBION har i forbindelse med den kvalitative forundersøgelse gennemført to fokusgruppeinterviews. De to fokusgruppeinterview fandt med henblik på at sikre en geografisk spredning blandt de interviewede psykologer sted i hhv. Århus og i København (uden al for lang transporttid).

Fokusgrupperne skulle ideelt set sammensættes under hensyntagen til følgende parametre:

- Psykologer med såvel mange års som få års anciennitet skulle deltage.
- Psykologer fra såvel sammenlagte som ikke-sammenlagte kommuner skulle inddrages.
- Psykologer fra såvel store som små kommuner skulle medtages.
- Både psykologer fra kommuner med hhv. mange og få visiterede børn til specialundervisningstilbud skulle deltage.
- Der skal være en god geografisk dækning – således skal f.eks. både hovedstaden og provinsen var repræsenteret.
- Både mandlige og kvindelige psykologer skulle indgå i fokusgrupperne.

Rekruttering til fokusgruppeinterviewene foregik ved, at CUBION udarbejdede en kort projektbeskrivelse samt en invitation til et fokusgruppeinterview. Disse dokumenter blev sendt pr. mail til ledere fra udvalgte PPR-enheder i kommuner omkring København hhv. Århus. Lederne blev i mailen spurgt, om de ville bidrage til undersøgelsen ved at lade én af PPR-psykologerne i deres enhed deltage i et fokusgruppeinterview. Formål med undersøgelsen og temaerne for interviewet blev i mailen kort beskrevet, og en kort projektbeskrivelse blev vedhæftet. De ledere, der ikke af sig selv meldte tilbage inden for et par dage, blev kontaktet telefonisk.

Jf. parametrene ovenfor blev beskrivelsen og invitationen sendt til både store og små kommuner, sammenlagte såvel som ikke-sammenlagte kommuner, samt både kommuner i hovedstadsområdet og i Østjylland.

Det viste sig imidlertid svært at rekruttere PPR-psykologer til fokusgruppeinterviewene, hvilket betød, at en mere pragmatisk holdning til parameteret om, at psykologer fra både kommuner med hhv. mange og få visiterede børn til specialundervisningstilbud skulle medtages, var nødvendig.

Til fokusgruppeinterviewene deltog i alt 16 PPR-psykologer - hhv. 7 i Århus og 9 i København.

Respondenterne fordelte sig på følgende måde:

- Der deltog 9 kvinder og 7 mænd
- 9 af dem kom fra sammenlagte kommuner og 7 fra ikke-sammenlagte kommuner
- Psykologerne kom fra både store og små kommuner. Der deltog således psykologer fra følgende kommuner:
  - Århus kommune
  - Horsens kommune
  - Skanderborg kommune
  - Favrskov kommune
  - Norddjurs kommune
  - Københavns kommune
  - Gentofte kommune
  - Rudersdal kommune

- Fredensborg kommune
  - Tårnby kommune
  - Roskilde kommune
  - Hillerød kommune
  - Høje Taastrup kommune
- Der var stor spredning i deltagernes anciennitet – således havde den med længst anciennitet arbejdet i PPR i 27 år, mens den med den korteste anciennitet havde været ansat 1 år. 6 ud af 16 havde været ansat i 7 år eller derover, mens de resterende 9 havde været ansat mellem 1 og 6 år.

#### **4.2 Kvalitetssikring af interviewguide og gennemførelse af fokusgruppeinterview**

CUBION modtog en interviewguide fra Eva til brug for fokusgruppeinterviewene. Guiden blev kvalitetssikret dels på baggrund af CUBIONs viden på området, og dels testede Cubion interviewguiden på en PPR-leder. Derefter blev den sendt til endelig godkendelse hos EVA.

Der deltog som nævnt 9 PPR-psykologer ved fokusgruppeinterviewet i København, og 7 PPR-psykologer ved fokusgruppeinterviewet i Århus. Hvert interview havde en varighed på 2 timer.

Til hvert interview stillede CUBION med 2 konsulenter. Den ene konsulent fungerede som hovedinterviewer, mens den anden konsulent primært fungerede som referent ved at dokumentere debatten og deltagernes meninger samt registrere det, der blev signaleret nonverbalt, den stemning, der var under interviewet mv. Referenten bidrog desuden i mindre omfang med uddybende spørgsmål, hvor det viste sig hensigtsmæssigt.

En konsulent fra EVA deltog endvidere som observatør ved interviewene.

Fokusgruppeinterviewene blev gennemført som semi-strukturerede interview, hvor interviewerens fulgte den på forhånd udarbejdede interviewguide, men også forfulgte eventuelle nye temaer, der dukkede op undervejs i interviewene. Intervieweren sikrede sig desuden undervejs, at alle interviewpersoner kom til orde og stillede bevidst spørgsmål direkte til mere tilbageholdende interviewpersoner.

#### **4.3 Analyse af det indsamlede datamateriale fra fokusgruppeinterview**

Efter fokusgruppeinterviewene blev referatet fra hvert interview gennemskrevet. På baggrund af de to gennemskrevne referater lavede CUBION en analyse af det indsamlede datamateriale. Denne analyse udmøntede sig i en række forslag til spørgsmål, der skulle medtages i spørgeskemaet. I analysearbejdet blev hovedfokus lagt på de elementer og temaer, som ikke allerede var repræsenteret via interviewguiden for fokusgruppe-interviewene.

Analysen samt de to gennemskrevne referater blev herefter sendt til EVA som på den baggrund udarbejdede et udkast til spørgeskemaet.

#### **4.4 Validering af det udarbejdede spørgeskema**

CUBION gennemlæste og kommenterede udkastet til spørgeskemaet med henblik på at sikre overensstemmelse mellem spørgeskemaet og de relevante temaer og spørgsmål fra den kvalitative forundersøgelse. Desuden udnyttede CUBION sit kendskab til området samt sine erfaringer med at udarbejde spørgeskemaer til at supplere og kvalificere spørgeskemaet yderligere.

CUBION sendte herefter det validerede spørgeskema til EVA, som udarbejdede det endelige spørgeskema. Dette spørgeskema satte Cubion op i SurveyXact, der er et elektronisk surveysystem.

Spørgeskemaet blev derefter elektronisk sendt til test blandt de PPR-psykologer, der havde deltaget i fokusgruppeinterviewene, og de blev anmodet om at stille sig til rådighed for et kort telefoninterview for at indsamle testpersonernes kommentarer og forslag til spørgeskemaet. Blandt de 16 deltagere var der 10 der indvilligede i at deltage i testen.

Efter at testpersonerne havde udfyldt spørgeskemaet, foretog CUBION et kort telefoninterview med hver af dem med henblik på at indsamle deres kommentarer til spørgeskemaet samt få et realistisk bud på, hvor lang tid det tog at udfylde spørgeskemaet<sup>2</sup>. Kommentarerne blev sammenskrevet og sendt til EVA, og derefter præsenteret og diskuteret på et valideringsmøde med EVA.

Spørgeskemaet blev ud fra de beslutninger, der blev taget på dette valideringsmøde, tilrettet af Cubion og derefter sendt til endelig godkendelse hos EVA.

#### **4.5 Kortlægning af samlet population og udtrækning af tilfældig stikprøve**

For at kunne udtrække en tilfældig, repræsentativ stikprøve blandt alle landets PPR-psykologer kortlagde CUBION den samlede population. Dette foregik ved via mail at tage kontakt til alle landets 99 PPR-enheder og anmode dem om at fremsende email-adresser på samtlige deres tilknyttede PPR-psykologer. Disse mails blev fulgt op af telefoniske henvendelser.

PPR-enhederne blev garanteret fuld anonymitet, og sletning af basen med respondent-email umiddelbart efter gennemførelse af undersøgelsen.

Efter at den samlede population således var blevet kortlagt, udtrak CUBION en randomiseret stikprøve på ca. 1/3 af samtlige landets PPR-psykologer.

Den samlede population blev opgjort til 1207 PPR-psykologer, og herfra blev 400 udtrukket – svarende til ca. 1/3 af populationen<sup>3</sup>. Blandt de udtrukne er der kun 2 ud af 97 PPR enheder, der ikke indgår i den tilfældigt udtrukne stikprøve.

#### **4.6 Gennemførelse af spørgeskemaundersøgelse, rykkerprocedure og opfølgende rundringning**

Spørgeskemaet blev sendt pr. mail til de udtrukne 400 respondenter. I følgemailed blev baggrund for og formålet med undersøgelsen beskrevet, og et link til spørgeskemaet indsat.

Efter 1 uge blev der gennemført en rykkerprocedure. Det udløste en række kommentarer fra flere PPR-psykologer om, at den vidtgående specialundervisning enten ikke var en del af deres arbejdsområde eller at nogen af dem havde svært ved at svare på alle spørgsmålene. Derfor blev der indsat et indledende spørgsmål om, hvorvidt den vidtgående specialundervisning var en del af respondentens arbejdsområde, og hvis dette ikke var tilfældet, blev respondenterne ledt til spørgeskemaets afslutning. Desuden blev valideringsreglen om, at alle spørgsmål skal besvares, ophævet på en lang række spørgsmål. (Den blev kun fastholdt på de såkaldte filterspørgsmål, der definerer respondenternes videre færd i spørgeskemaet). På dette tidspunkt havde knap 80 gennemført spørgeskemaet. Efter endnu en uge blev der gennemført endnu en rykkerprocedure.

---

<sup>2</sup> På grund af sygdom måtte en af testpersonerne melde fra og der blev derfor i alt lavet telefoninterview med 9 PPR-psykologer.

<sup>3</sup> På udtrækningstidspunktet var det ikke lykkedes CUBION at indhente data fra Stevns kommune og fra Vordingborg Kommune. Stevns Kommune har sidenhen oplyst, at de har 7 PPR-psykologer ansat. Vordingborg kommune har oplyst, at de har 14 psykologer ansat, men at disse psykologer både varetager PPR opgaver og andre opgaver i forhold til serviceloven. Psykologerne fra disse kommuner indgik således ikke i populationen på udtrækningstidspunktet.

Efter 3 uger blev spørgeskemaundersøgelsen afsluttet, og det blev besluttet at gennemføre en telefonisk rundringning blandt de 141 respondenter, der ikke havde besvaret spørgeskemaet. Dette blev dels gjort for at afklare, hvor mange af de 141 respondenter der evt. ikke tilhørte målgruppen og dels for endnu en gang at gøre opmærksom på spørgeskemaet og anmode folk om at udfylde det.

Det lykkedes at komme i kontakt med 70 PPR-psykologer og heraf viste det sig, at 23 enten var ledere, var stoppet i deres stilling, er på barsel, er sygemeldte, er på ferie eller ikke har noget med den vidtgående specialundervisning at gøre. Disse personer blev slettet fra undersøgelsen. I rundringsperioden var der yderligere 19 PPR-psykologer, der gennemførte spørgeskemaundersøgelsen. De resterende svarede, at de tilhørte målgruppen, men at de ikke havde haft tid til at besvare spørgeskemaet. Ingen af dem udtrykte modvilje mod undersøgelsen.

## 5. Beskrivelse af datamaterialet og simpel bortfaldsanalyse

27 respondenter har angivet, at den vidtgående specialundervisning ikke er en del af deres arbejdsområde, og disse er derfor taget ud af undersøgelsen. Hertil kommer de 23 fra rundringningen, samt respondenter der har mailet, at de af forskellige årsager ikke tilhører målgruppen. Endvidere er 6 af de 13, der har afgivet nogle svar, blevet slettet, eftersom de ikke har gennemført ca. 50 % af spørgeskemaet.

Det betyder at den endelige status ser således ud:

Samlet status	Respondenter	Procent
Nogle svar	7	2,2%
Gennemført	214	66,3%
Bortfald	102	31,5 %
I alt	323	100,0%

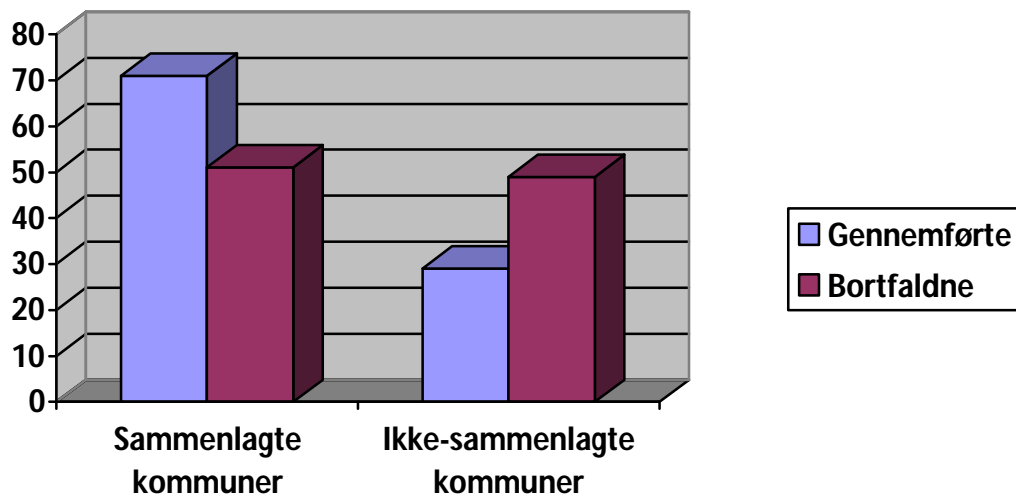
Det giver en samlet svarprocent på 68, 5 %.

Som det fremgår, er stikprøven blevet reduceret til 323 personer – dvs. reduceret med 24 %. Eftersom stikprøven er tilfældigt udtrukket, må det formodes, at den samlede population på 1207 skal reduceres i samme omfang. Man må således antage, at den samlede population af PPR psykologer, som beskæftiger sig med visitering og henvisning til vidtgående specialundervisning, er i omegnen af 900 psykologer. Der er desuden 71 personer, hvor det er uvist hvorvidt de tilhører målgruppen, hvilket betyder at noget af bortfaldet egentlig ikke bør tælle som bortfald.

### 5.1 Simple bortfaldsanalyse

Blandt de 102 PPR-psykologer, der ikke har besvaret spørgeskemaet, kommer 51 % fra sammenlagte kommuner, mens 49 % kommer fra ikke-sammenlagte kommuner.

71 % af de PPR-psykologer, der har gennemført spørgeskemaet, kommer fra sammenlagte kommuner, mens 29 % kommer fra ikke-sammenlagte kommuner. Der er således en overvægt af PPR-psykologer fra ikke-sammenlagte kommuner i bortfaldet. Dette kan evt. skyldes, at PPR-psykologerne fra ikke-sammenlagte kommuner kan have fravalgt undersøgelsen på grund af undersøgelsens fokus på ændringer i praksis i forbindelse med kommunalreformen. På trods heraf vurderes det især pga. den relativt høje svarprocent at data har en høj kvalitet.



## 6. Gennemgang af resultater

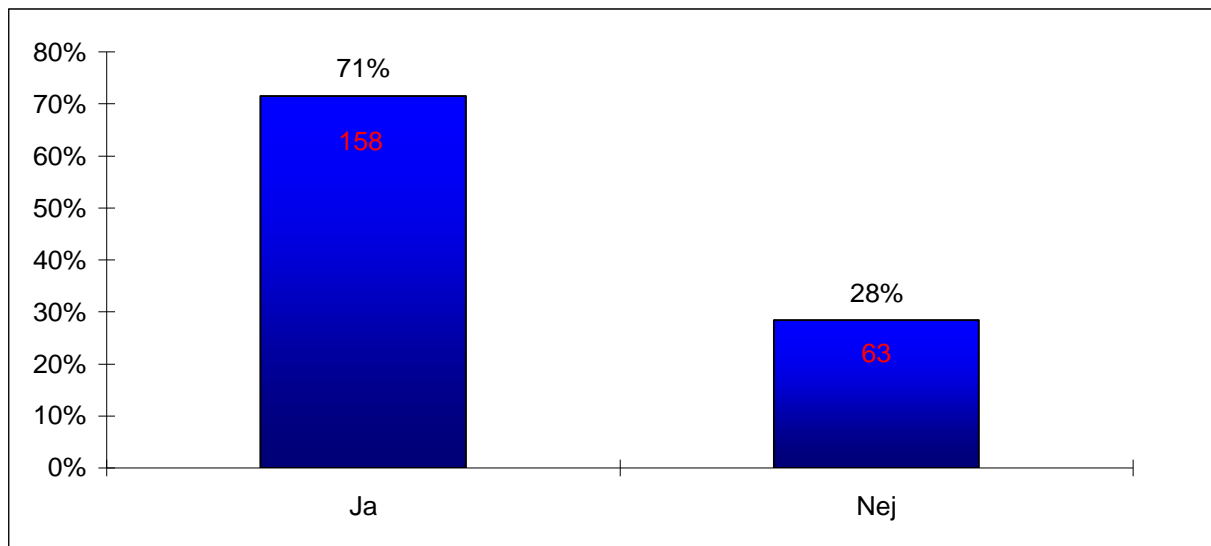
I dette afsnit præsenteres og analyseres resultaterne. I afsnittet præsenteres kun krydstabeller, hvor der er signifikant sammenhæng mellem de to variable<sup>4</sup>. Det skal bemærkes, at der i søjlediagrammer og krydstabeller angives afrundede procentsatser, hvilket betyder, at total ikke altid summer op til præcis 100 %.

### 6.1 Baggrundsvariabler

Af nedenstående søjlediagrammer fremgår det, at 71 % af respondenterne kommer fra sammenlagte kommuner, og at 62 % var ansat i kommunen inden sammenlægningen. Det viser sig således, at 38 % af respondenterne er blevet ansat siden 2007. 57 % af psykologerne er uddannet Cand. psych., 42 % er uddannet Cand.pæd.psych., mens den sidste procent har angivet anden uddannelse. Det viser sig, at der er sket en ændring i ansættelsesforhold i forbindelse med kommunalreformen. Således udgør PPR-psykologer med en cand.psych. uddannelse en væsentlig større andel end PPR-psykologer med en Cand.pæd.psych. uddannelse blandt ansatte efter kommunalreformen.

Blandt psykologerne er der en markant overvægt af kvinder, idet 83 % af psykologerne er kvinder og 17 % mænd. 51 % af psykologerne er født inden 1959, og 27 % er født i 1970 og frem. 51 % af gruppen er således 50+, en mindre gruppe er mellem 38 og 50, mens 27 % er under 38 år. Aldersmæssigt viser besvarelserne således, at der er en ret stor gruppe af PPR-psykologer i aldersgruppen 50 til 60 år. Der er dog i de senere år også rekrutteret en del yngre PPR-psykologer.

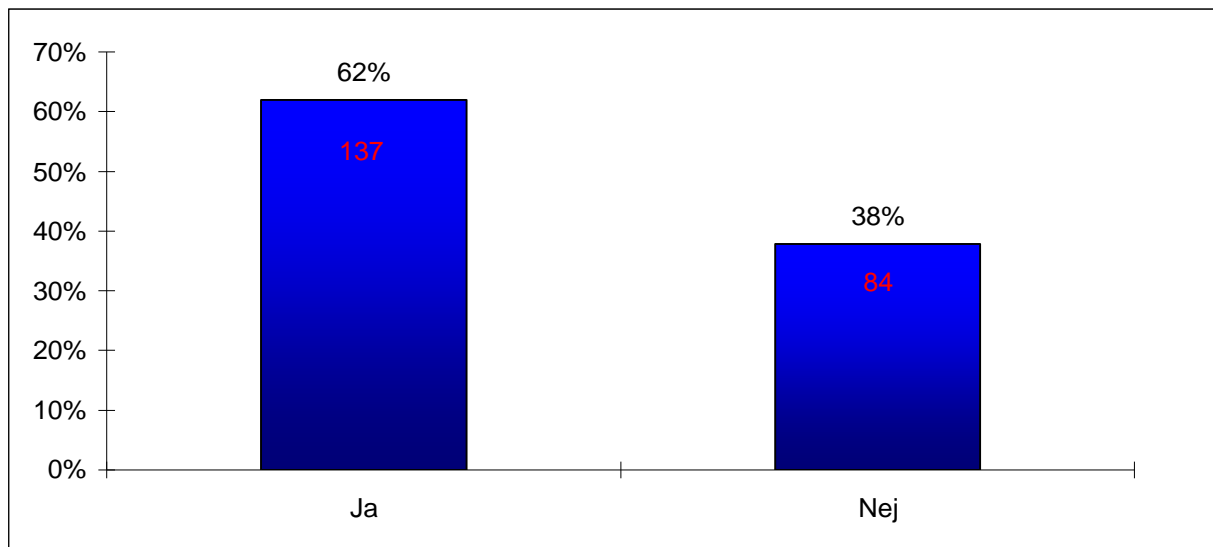
#### Spørgsmål 1: Er din kommune med kommunalreformen (1. januar 2007) blevet sammenlagt med andre kommuner?



n = 221

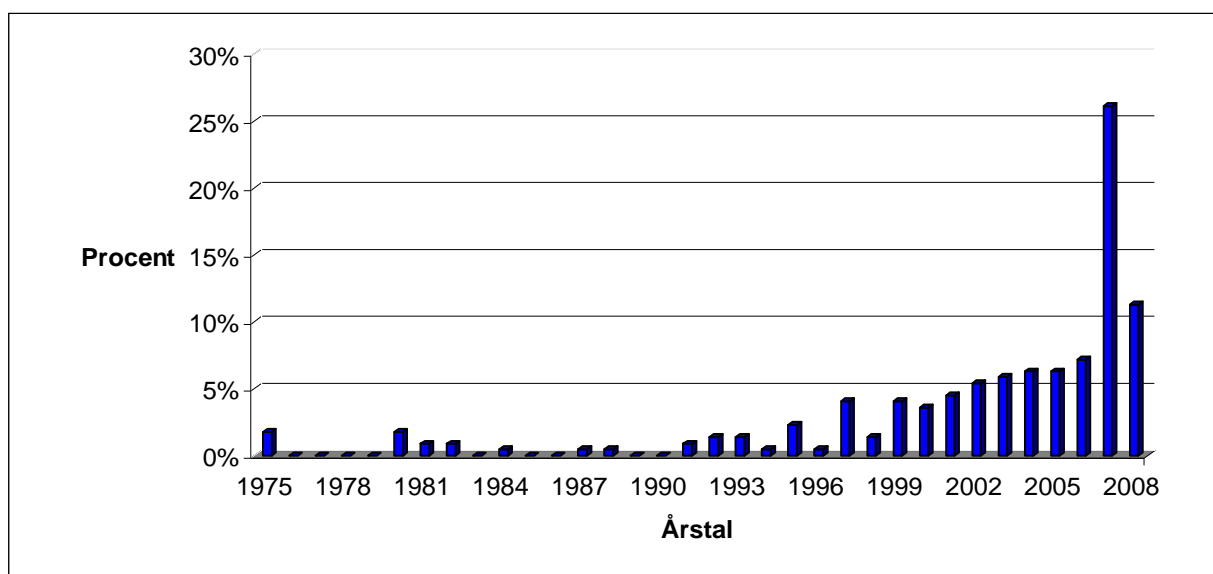
<sup>4</sup> Chi-2 test

**Spørgsmål 2: Var du ansat ved PPR i den samme kommune før kommunalreformen (1. januar 2007)? (Hvis din kommune er sammenlagt, og du var ansat i en af sammenlægningskommunerne op til kommunalreformen, skal du svare ja til spørgsmålet)**

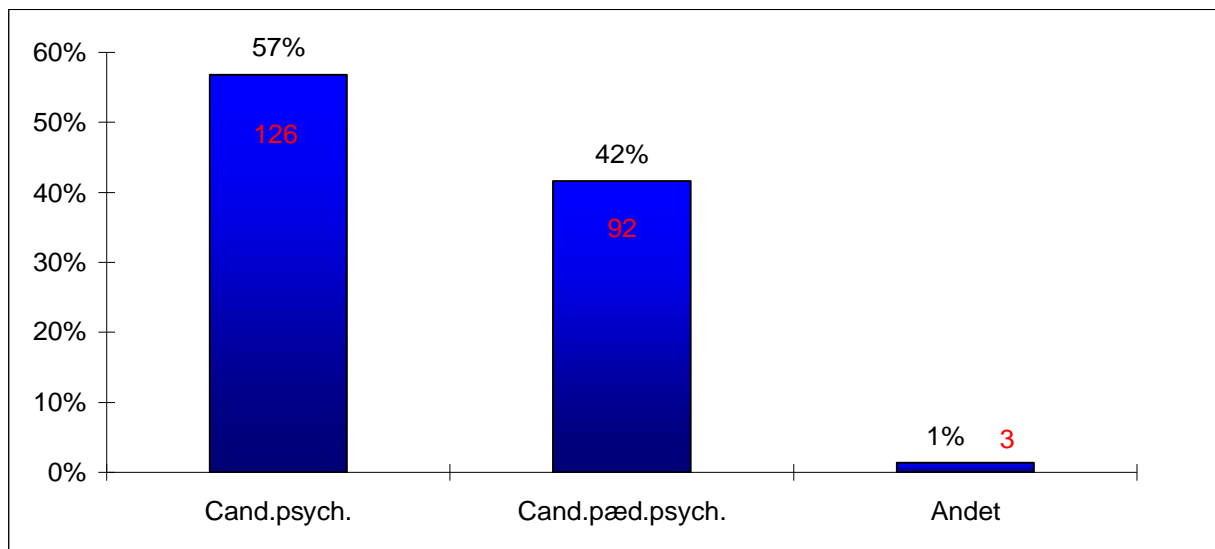
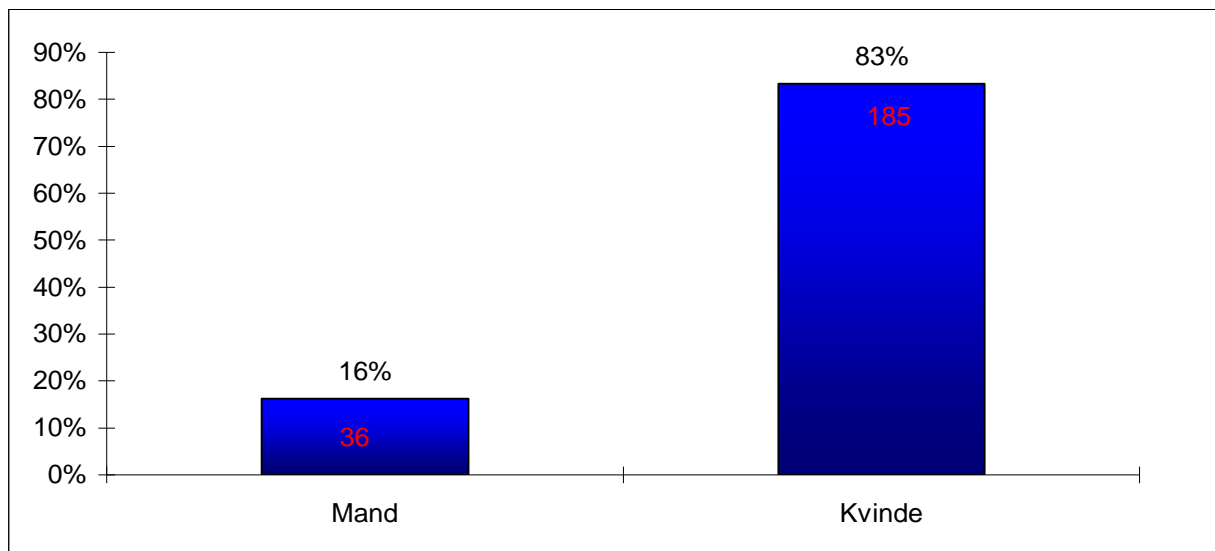


n = 221

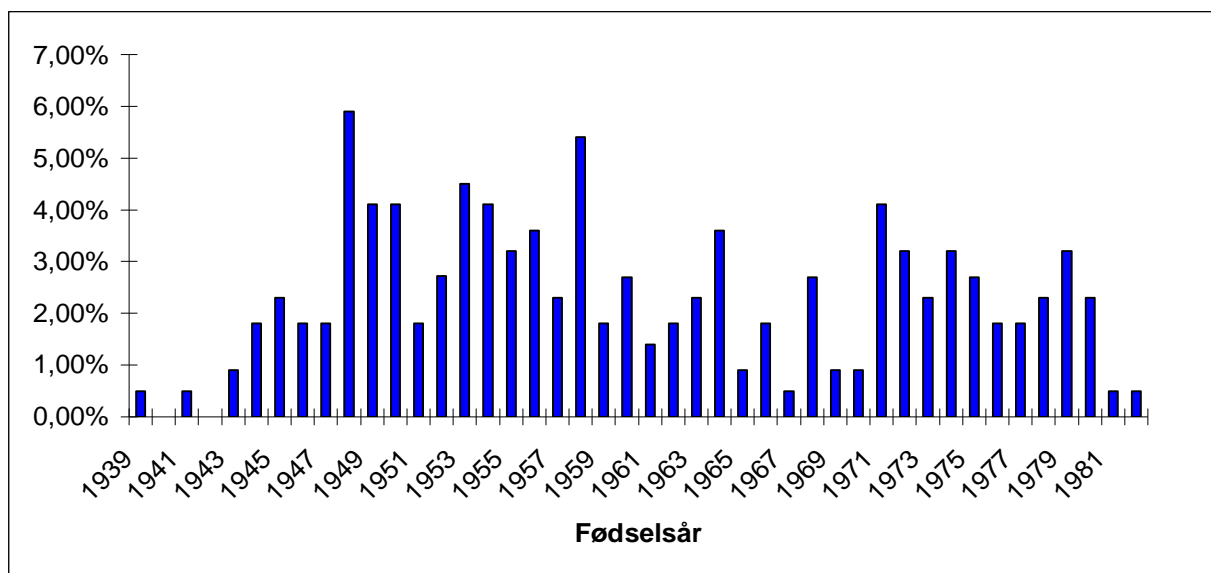
**Spørgsmål 3: Hvornår blev du ansat ved PPR i din kommune? (Hvis din kommune er sammenlagt, og du var ansat i en af sammenlægningskommunerne op til kommunalreformen, skal du angive tidspunktet for, hvornår du blev ansat i en af sammenlægningskommunerne).**



n = 221

**Spørgsmål 4: Hvad er din uddannelse?****n = 221****Spørgsmål 5: Er du mand eller kvinde?****n = 221**

## Spørgsmål 6: Hvilket år er du født?



n = 221

## Hvad er din uddannelse? \* Var du ansat ved PPR i den samme kommune før kommunalreformen (1. januar 2007)?

		Var du ansat ved PPR i den samme kommune før kommunalreformen (1. januar 2007)?		Total (n)
		Ja	Nej	
Hvad er din uddannelse?	Cand. Psych.	50 %	69 %	126
	Cand. Pæd. Psych.	50 %	27 %	92
	Andet	0 %	4 %	3
Total		100 % n=154	100 % n = 137	221

## 6.2 PPR- vurdering og undervisningstilbud

Nedenstående diagram viser, at der er stor forskel på, hvem der udarbejder PPR-vurderingerne for den enkelte elev. Således svarer 34 %, at det gør psykologen udelukkende, mens 35 % svarer, at det gør psykologen med sparring fra både de andre psykologer og ledelsen. De sidste 30 % svarer, at det gør psykologen med sparring fra enten de andre psykologer (18 %) eller med sparring fra ledelsen (12 %).

Hvad angår spørgsmålet om hvem der foreslår undervisningstilbud til eleven, svarer 71 %, at de foreslår tilbuddet i samarbejde med andre, mens 13 % svarer, at de foreslår tilbuddet alene. Endelig svarer 16 %, at de ikke er involveret i at foreslå undervisningstilbud.

Det viser sig, at der er en højere andel, der foreslår undervisningstilbuddet i samarbejde med andre blandt de psykologer, der var ansat før kommunalreformen, imens der er flere, der ikke er involveret i at foreslå undervisningstilbuddet blandt dem, der ikke var ansat før kommunalreformen.

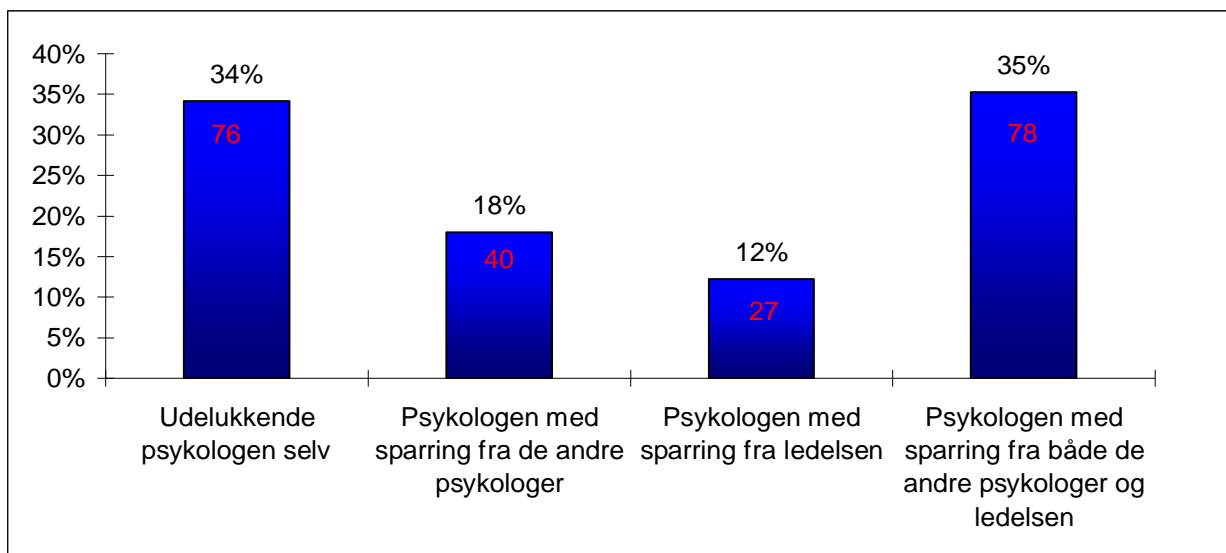
De psykologer, der foreslår undervisningstilbuddet i fællesskab med andre, vurderer i højere grad, at de har overblik over specialundervisningstilbud i både egen og omkringliggende kommuner end de psykologer, der foreslår tilbuddet alene<sup>5</sup>.

Det fremgår, at psykologer ansat før kommunalreformen giver udtryk for i højere grad af have et overblik over specialundervisningstilbud i både egen og omkringliggende kommuner.

82 % af de psykologer der var ansat inden kommunesammenlægningen vurderer, at amtet enten i meget høj grad eller i høj grad havde et overblik over amtslige specialundervisningstilbud.

Resultaterne viser, at kommunalreformen har bevirket, at der i nogen grad er mistet overblik over hvilke specialundervisningstilbud der er til rådighed. Således mener respondenterne at der i amtet var en højere grad af overblik over tilbuddene, end man tilsyneladende har i kommunerne i øjeblikket.

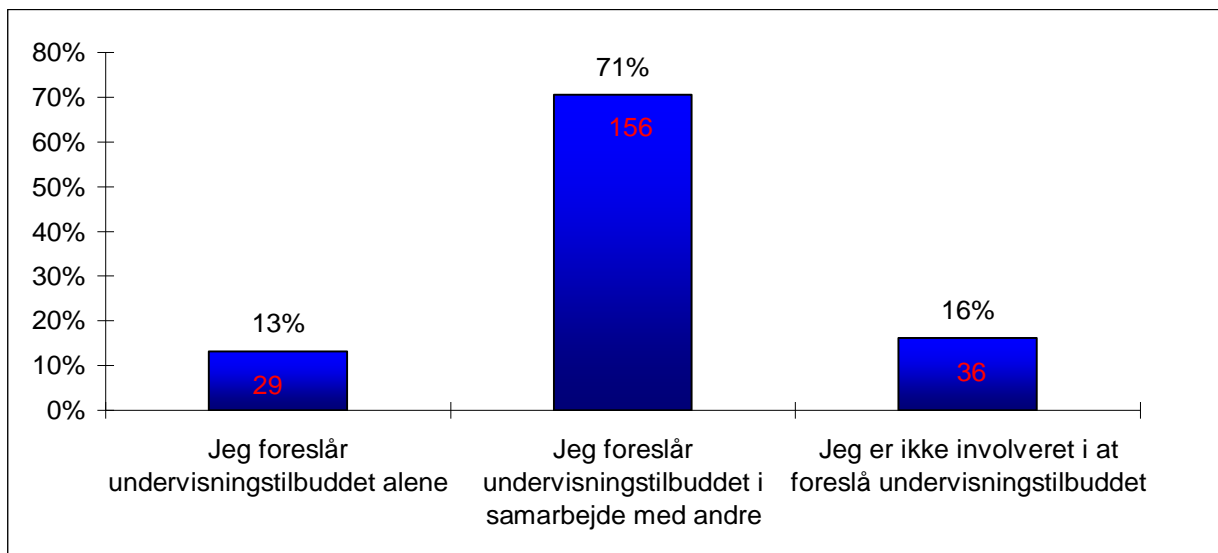
**Spørgsmål 7: Hvem udarbejder PPR-vurderingen for den enkelte elev i PPR-korpset? Sæt et kryds ved det svar som passer bedst:**



n = 221

<sup>5</sup> Her skal det bemærkes at der kun er 29 PPR-psykologer der angiver, at de foreslår undervisningstilbuddet alene.

**Spørgsmål 8: Sæt et kryds ved det udsagn, der stemmer bedst overens med, hvem der foreslår undervisningstilbuddet til eleven:**

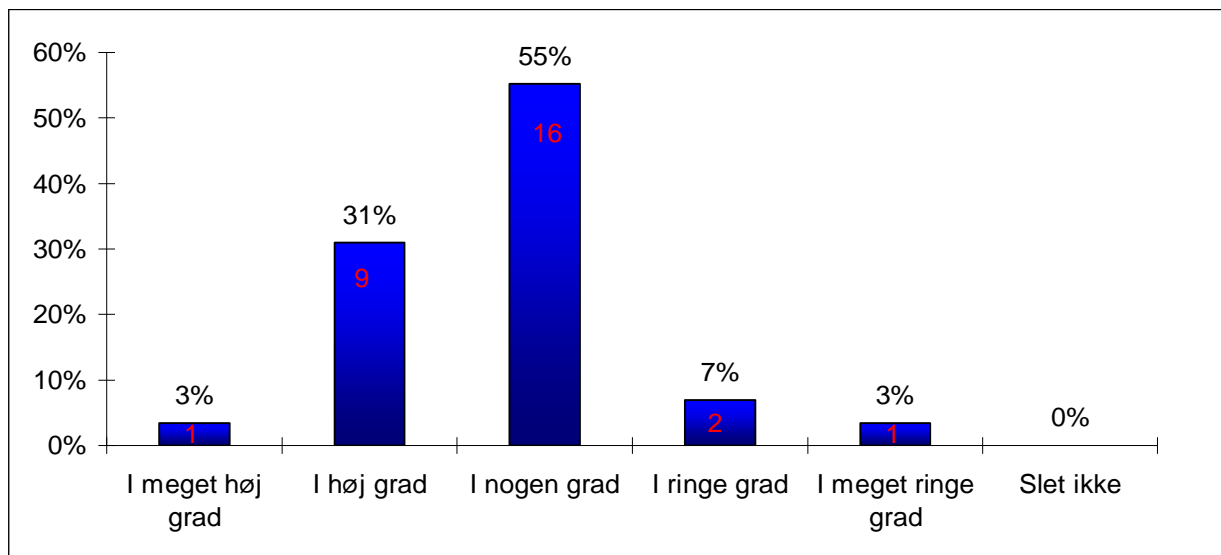


n = 221

**Hvem foreslår undervisningstilbuddet? \* Var du ansat ved PPR i den samme kommune før kommunalreformen (1. januar 2007)?**

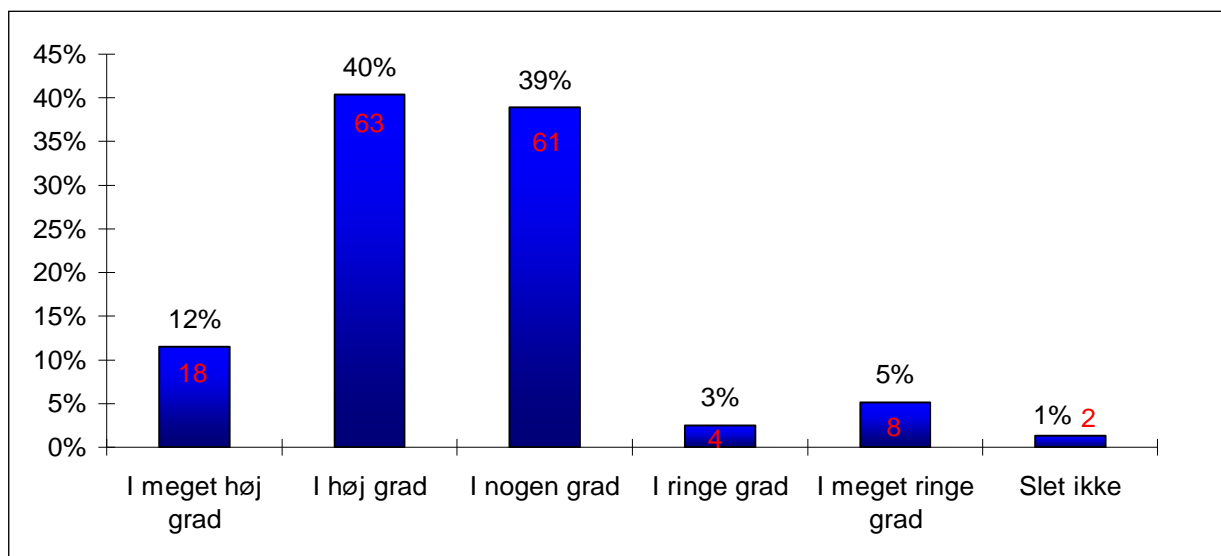
		Var du ansat ved PPR i den samme kommune før kommunalreformen (1. januar 2007)?		Total (n)
		Ja	Nej	
Hvem foreslår undervisningstilbuddet?	Jeg foreslår undervisningstilbuddet alene	14 %	12 %	29
	Jeg foreslår undervisningstilbuddet i samarbejde med andre	75 %	63 %	156
	Jeg er ikke involveret i at foreslå undervisningstilbuddet	11 %	25 %	36
Total		100 %	100 %	221
		n=154	n = 137	

**Spørgsmål 9: I hvilken grad har du et overblik over specialundervisningstilbud i både egen og omkringliggende kommuner?**



n = 29

**Spørgsmål 10: I hvilken grad har I et overblik over specialundervisningstilbud i både egen og omkringliggende kommuner?**

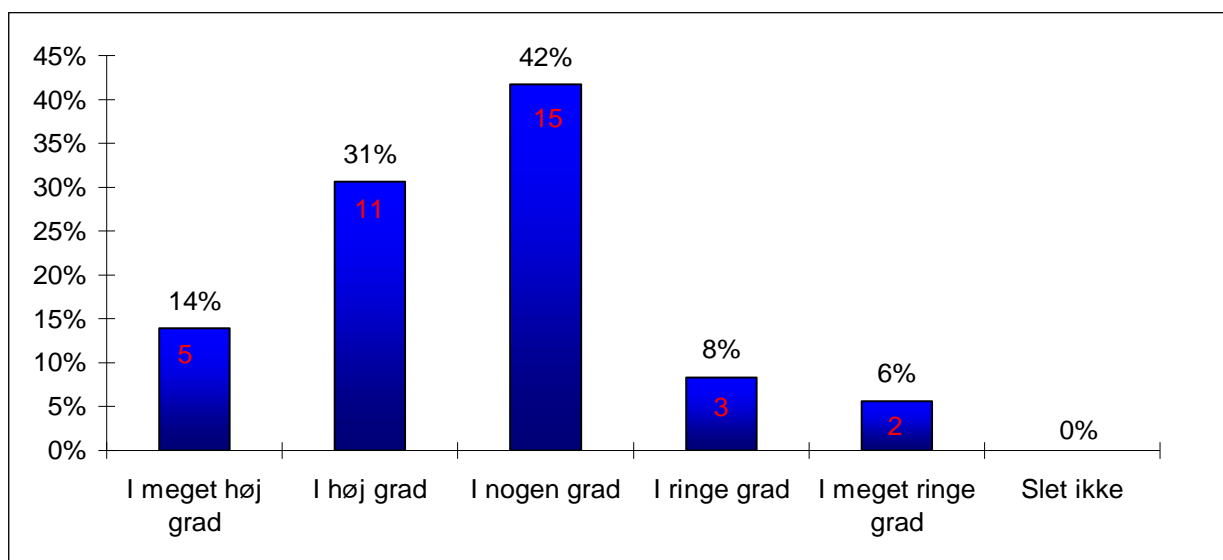


n = 156

**I hvilken grad har I et overblik over specialundervisningstilbud i både egen og omkringliggende kommuner? \* Var du ansat ved PPR i den samme kommune før kommunalreformen (1. januar 2007)?**

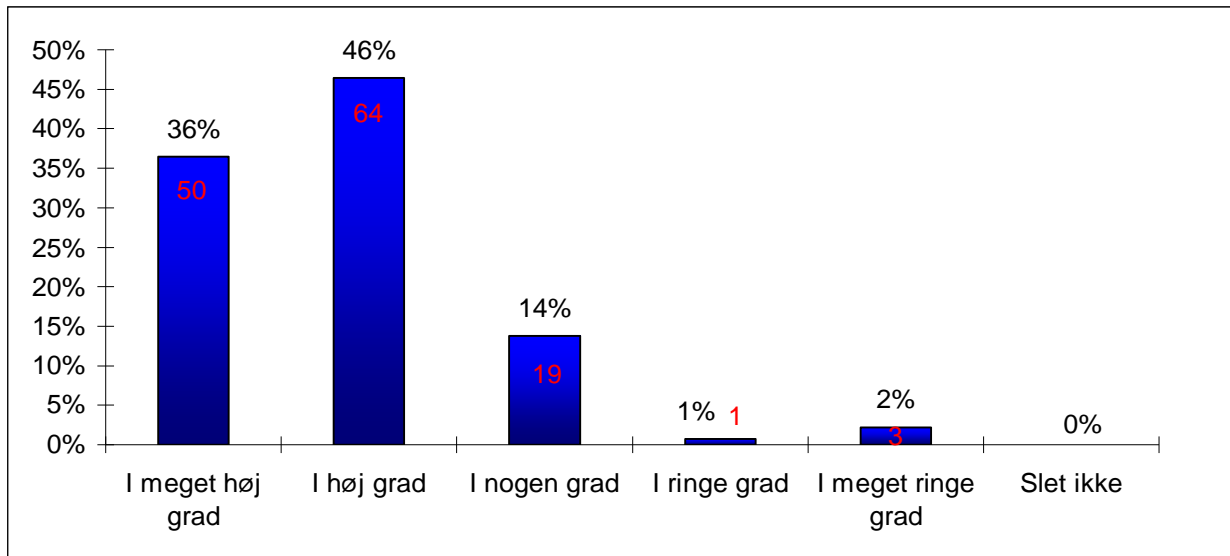
		Var du ansat ved PPR i den samme kommune før kommunalreformen (1. januar 2007)?		Total (n)
		Ja	Nej	
I hvilken grad har I et overblik over specialundervisningstilbud i både egen og omkringliggende kommuner?	I meget høj grad	15 %	6 %	18
	I høj grad	46 %	30 %	63
	I nogen grad	29 %	58 %	61
	I ringe grad	2 %	4 %	4
	Slet ikke	2 %	0 %	2
	I meget ringe grad	7 %	2 %	8
Total		100 %	100 %	156
		n=103	n = 53	

**Spørgsmål 11: I hvilken grad vurderer du, at de personer, som foreslår undervisningstilbud, har et overblik over specialundervisningstilbud i både egen og omkringliggende kommuner?**



n = 36

**Spørgsmål 12: I hvilken grad vurderer du, at amtet før kommunesammenlægningen pr. 1. januar 2007 havde et overblik over amtslige specialundervisningstilbud til børn, som skulle modtage vidtgående specialundervisning?**



**n = 137**

### 6.3 Visitationsprocedurer

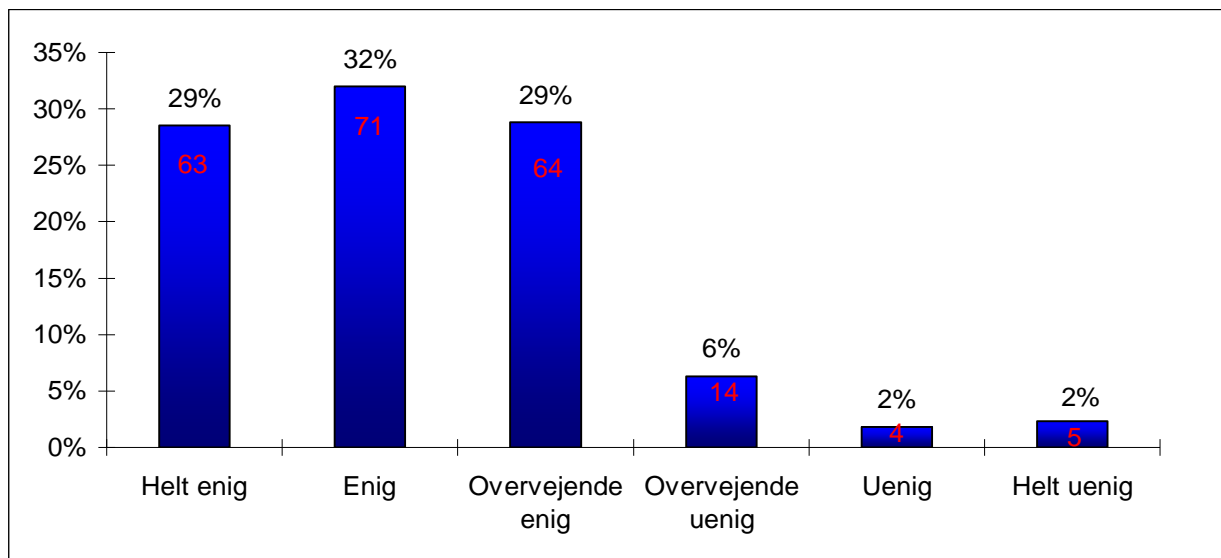
90 % af PPR-psykoletterne svarer, at de enten er helt enige (29 %), enige (32 %) eller overvejende enige (29 %) i, at der er faste procedurer for visitationen af den enkelte elev i deres kommune. Det viser sig, at psykologer der var ansat før kommunalreformen i højere grad giver udtryk for, at der i deres kommune er faste procedurer for visitationen af den enkelte elev.

91 % af de PPR-psykoletter, der var ansat inden kommunalreformen svarer tilsvarende, at de enten er helt enige (30 %), enige (37 %) eller overvejende enige (24 %) i, at der var faste procedurer for visitationen af den enkelte elev i deres kommune inden kommunalreformen.

Svarene viser, at der såvel før som efter kommunalreformen er mange, som er enige i, at der er faste procedurer for visitationen af den enkelte elev. Der er dog en lille tendens til, at flere respondenter mener, at der var mere faste procedurer før kommunalreformen end efter reformen.

Det viser sig, at der blandt de nyligst ansatte (2006-2008) var færre (13 %), der var helt enige i, at der var faste procedurer for visitationen af den enkelte elev. Blandt ansatte fra 2000-2005 var der 31 %, og blandt ansatte for 1982-1999 var der 55 % der var helt enige i, at der var faste procedurer for visitationen af den enkelte elev.

**Spørgsmål 13: Hvor enig eller uenig er du i følgende udsagn: I min kommune er der faste procedurer for visitationen af den enkelte elev**



n = 221

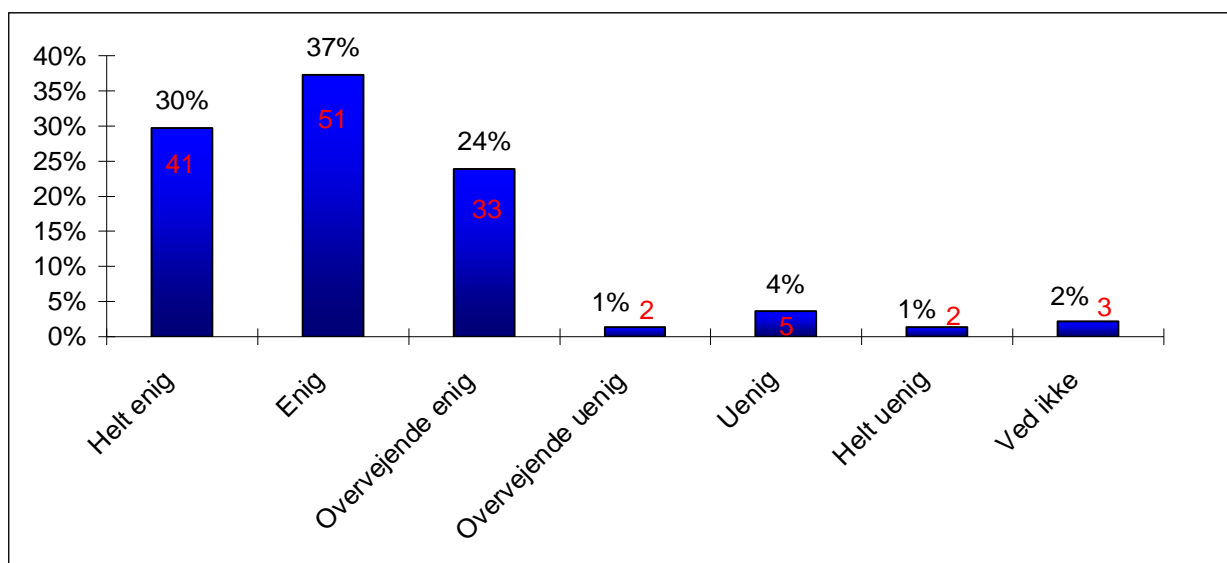
**I min kommune er der faste procedurer for visitationen af den enkelte elev \* Var du ansat ved PPR i den samme kommune før kommunalreformen (1. januar 2007)?**

		Var du ansat ved PPR i den samme kommune før kommunalreformen (1. januar 2007)?		Total (n)
		Ja	Nej	
I min kommune er der faste procedurer for visitationen af den enkelte elev	Helt enig	38 %	13 %	63
	Enig	27 %	40 %	71
	Overvejende enig	28 %	30 %	64
	Overvejende uenig	0 %	11 %	14
	Uenig	4 %	5 %	4
	Helt uenig	3 %	1 %	5
Total		100 %	100 %	221
		n = 137	n = 84	

## År for ansættelse ved PPR \* Hvor enig er du i udsagnet: I min kommune er der faste procedurer for visitationen af den enkelte elev (% af totalt n indenfor årrække)

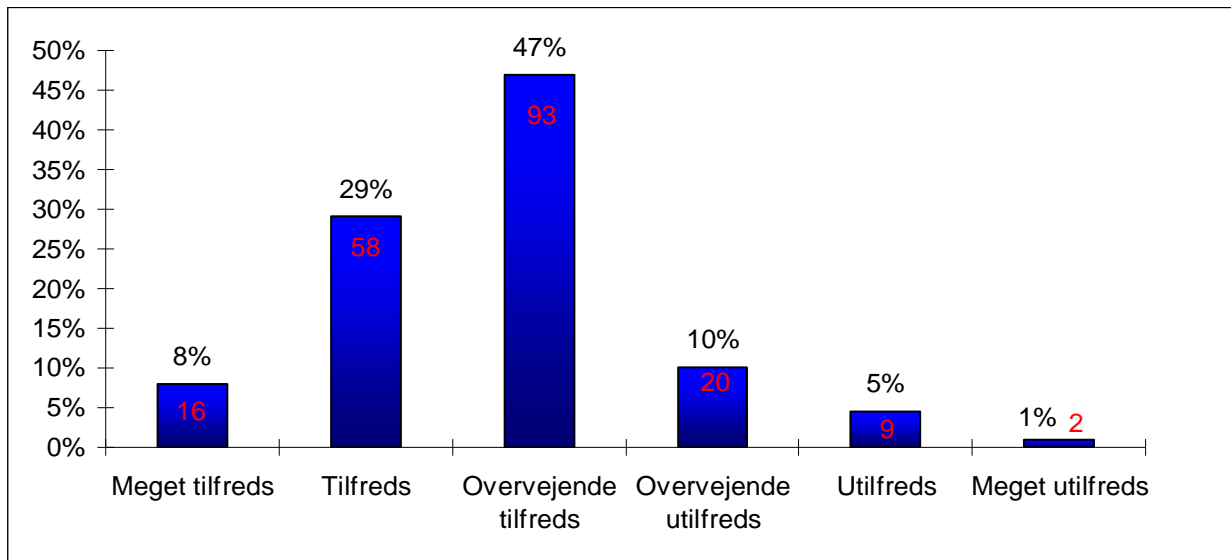
		Hvor enig er du i udsagnet: I min kommune er der faste procedurer for visitationen af den enkelte elev (% af totalt n indenfor årrække)						Total (n)
		Helt enig	Enig	Overv. enig	Overv. uenig	Uenig	Helt uenig	
År for ansættelse ved PPR	2006-2008	13 %	41 %	31 %	9 %	4 %	1 %	99 %
	2000-2005	31 %	30 %	31 %	4 %	0 %	4 %	71 %
	1982-1999	55 %	18 %	22 %	4 %	0 %	2 %	51 %

## Spørgsmål 14: Hvor enig eller uenig er du i følgende udsagn: I min kommune var der inden kommunalreformen (1. januar 2007) faste procedurer for visitationen af den enkelte elev



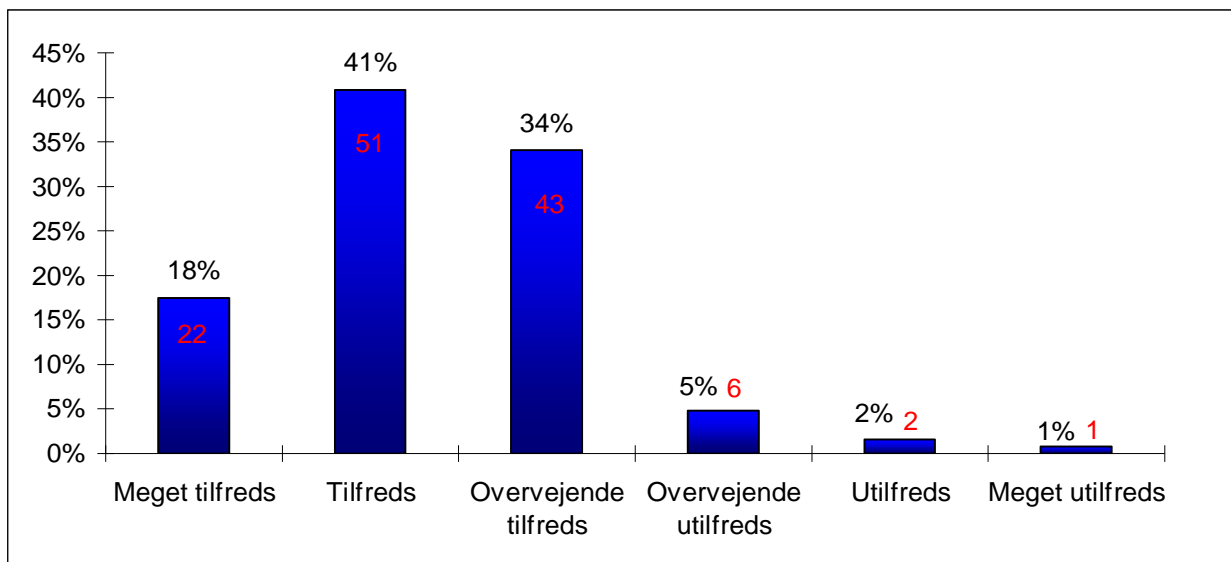
n = 137

**Spørgsmål 15: Hvor tilfreds er du med de faste procedurer, der er for visitationen af den enkelte elev?**



n = 198

**Spørgsmål 16: Hvor tilfreds var du med de faste procedurer der var for visitationen af den enkelte elev inden kommunalreformen (1. januar 2007)?**



n = 125

Når det angår tilfredsheden med de faste procedurer viser det sig, at der var større tilfredshed med procedurerne inden kommunalreformen. Således svarer 84 % at de enten er meget tilfredse (8 %), tilfredse (29 %) eller overvejende tilfredse (47 %) med de nuværende faste procedurer, mens andelen udgør 93 % når det angår tilfredsheden med procedurerne inden kommunalreformen.

Det viser sig, at 38 % udtrykker mindre tilfredshed med de faste procedurer for visitationen efter kommunalreformen i forhold til før<sup>6</sup>, mens næsten halvdelen (45 %) udtrykker samme grad af tilfredshed med de faste procedurer for visitationen før og efter kommunalreformen<sup>7</sup>.

## Hvor tilfreds var du med de faste procedurer der var fro visitationen af den enkelte elev inden kommunalreformen? \* Hvor tilfreds er du med de faste procedurer, der er for visitationen af den enkelte elev?

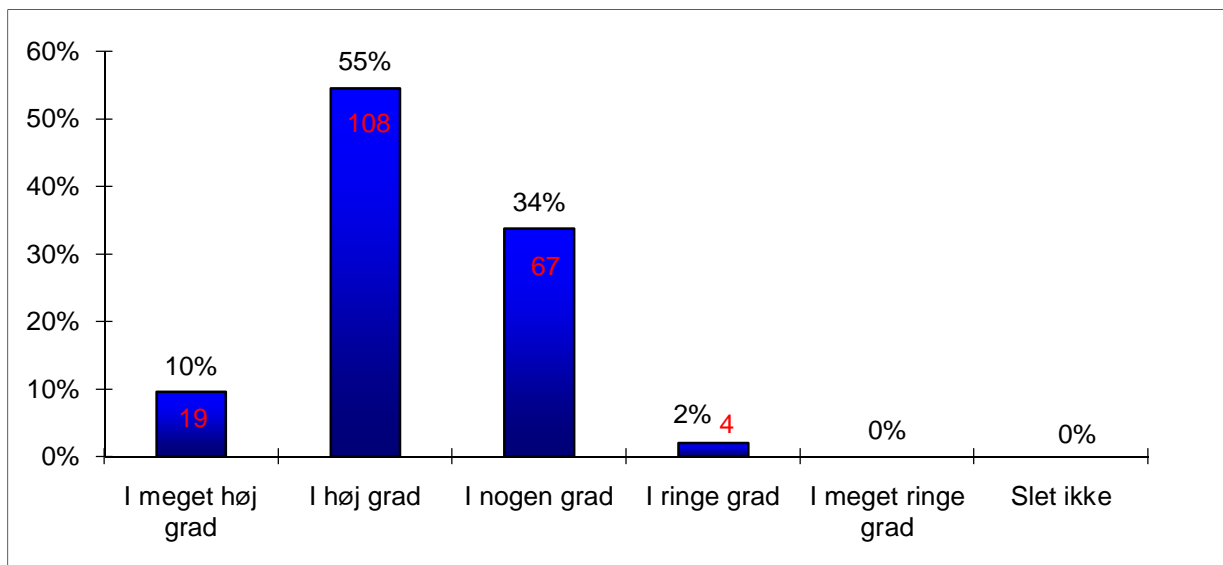
		Hvor tilfreds er du med de faste procedurer, der er for visitationen af den enkelte elev?						Total (n)
		Meget tilfreds	Tilfreds	Overvejende tilfreds	Overvejende utilfreds	Utilfreds	Meget utilfreds	
Hvor tilfreds var du med de faste procedurer der var fro visitationen af den enkelte elev inden kommunalreformen?	Meget tilfreds	5	6	6	4	1	0	22
	Tilfreds	5	20	19	2	1	0	47
	Overvejende tilfreds	2	9	22	4	2	0	39
	Overvejende utilfreds	0	0	3	3	0	0	6
	Utilfreds	0	0	0	0	2	0	2
	Meget utilfreds	0	0	0	0	0	1	1
Total (n)		12	35	50	13	6	1	117

65 % af PPR-psykologerne oplever, at procedurerne enten bliver fulgt i meget høj grad (10 %) eller i høj grad (55 %), mens 34 % oplever, at de bliver fulgt i nogen grad og endelig svarer 2 % i ringe grad. Til sammenligning oplevede 73 %, at procedurerne enten i meget høj grad (22 %) eller i høj grad (51 %) blev fulgt inden kommunalreformen, mens 27 % svarede i nogen grad.

<sup>6</sup> (sum af observationer over diagonal i krydstabellen – 6+6+19+4+2+4+1+1+2/117).

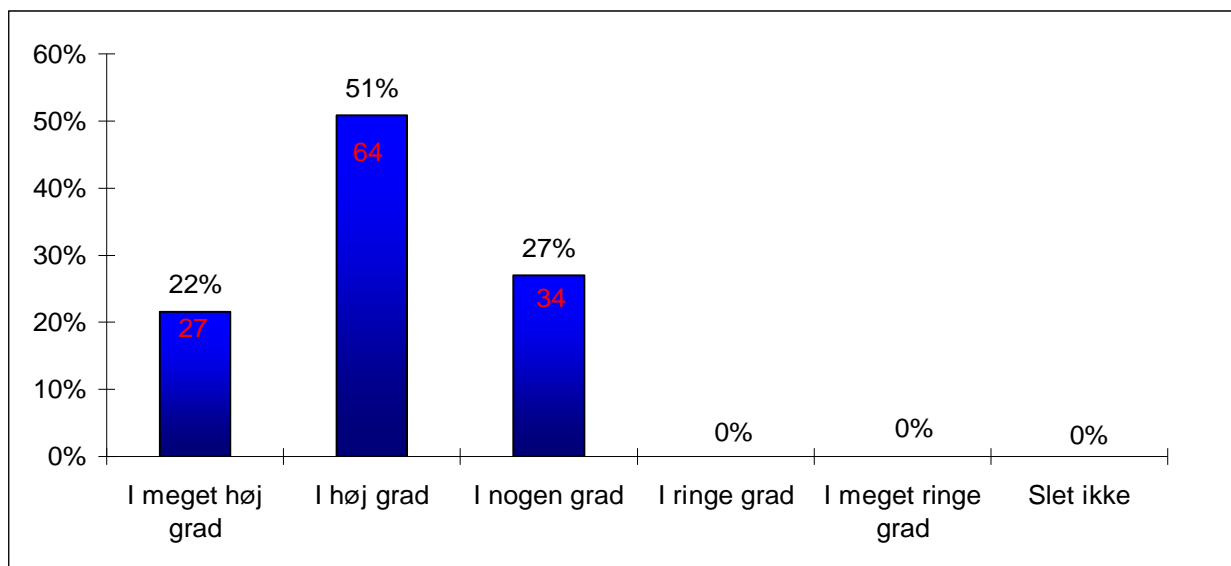
<sup>7</sup> (diagonal i krydstabellen: (5+20+22+3+2+1)/117).

**Spørgsmål 17: I hvilken grad oplever du, at procedurerne bliver fulgt?**



n = 198

**Spørgsmål 18: I hvilket omfang oplevede du, at procedurerne for visitationen blev fulgt inden kommunalreformen (1. januar 2007)?**



n = 125

Det viser sig, at det i ikke-sammenlagte kommuner i ringere omfang opleves, at procedurerne for visitationen blev fulgt inden kommunalreformen.

## I hvilken grad oplevede du, at procedurerne for visitationen blev fulgt inden kommunalreformen? \* Er din kommune med kommunalreformen blevet sammenlagt med andre kommuner?

		Er din kommune med kommunalreformen blevet sammenlagt med andre kommuner?		Total (n)
		Ja	Nej	
I hvilken grad oplevede du, at procedurerne for visitationen blev fulgt inden kommunalreformen?	I meget høj grad	29 %	7 %	27
	I høj grad	49 %	56 %	64
	I nogen grad	23 %	37 %	34
Total		100 % n = 84	100 % n = 41	125

## I hvilken grad oplevede du, at procedurerne for visitationen blev fulgt inden kommunalreformen? \* I hvilken grad oplever du, at procedurerne for visitationen bliver fulgt?

		I hvilken grad oplever du, at procedurerne for visitationen bliver fulgt?				Total (n)
		I meget høj grad	I høj grad	I nogen grad	I ringe grad	
I hvilken grad oplevede du, at procedurerne for visitationen blev fulgt inden kommunalreformen?	I meget høj grad	6	11	9	0	26
	I høj grad	4	41	10	3	58
	I nogen grad	1	11	21	0	33
Total (n)		11	63	40	3	117

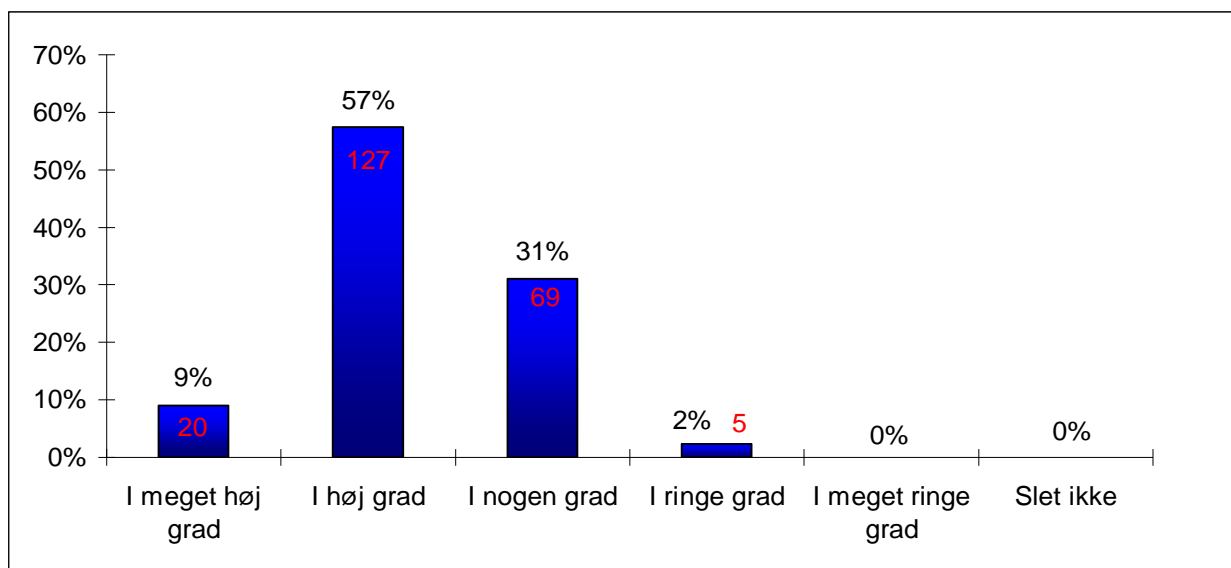
Af ovenstående krydstabel fremgår det, at 28 % oplever, at procedurerne i mindre grad bliver fulgt efter kommunalreformen end før<sup>8</sup>. 58 % oplever dog, at procedurerne bliver fulgt i samme grad før og efter kommunalreformen<sup>9</sup>.

66 % af psykologerne vurderer, at psykologerne i deres PPR-afdeling enten i meget høj grad (9 %) eller i høj grad (57 %) vil nå den samme konklusion i forhold til en given elevs særlige behov. Endvidere svarer 31 % i nogen grad.

<sup>8</sup>  $(11+9+10+3)/117$

<sup>9</sup>  $(6+41+21)/117$

**Spørgsmål 19: I hvilken grad vurderer du, at psykologerne ansat i din PPR-afdeling, vil nå til den samme konklusion/foretage den samme vurdering i forhold til en given elevs særlige behov?**



**n = 221**

Svarene kan tolkes som en ret høj grad af tillid til kollegaernes dømmekraft og til, at de overordnede procedurer leder til nogenlunde samme vurderinger.

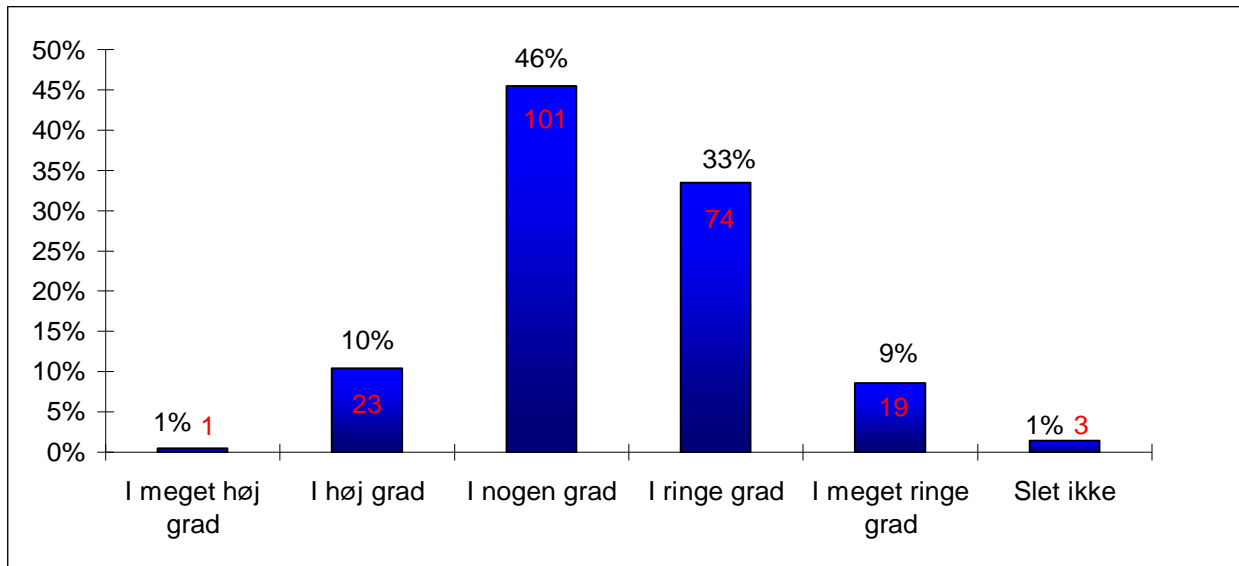
#### 6.4 Tidsforbrug på visitation og revisitation

De følgende søjlediagrammer viser PPR-psykologernes vurdering af deres tidsforbrug i forhold til visiteringsprocesser. Det viser sig, at 46 % af psykologerne oplever, at de i nogen grad har tilstrækkelig tid til den enkelte visitation, mens 33 % svarer i ringe grad, 9 % svarer i meget ringe grad, og 1 % svarer slet ikke. Hertil kommer, at 11 % svarer enten i meget høj grad (1 %) eller i høj grad (10 %). Der er relativ stor spredning på hvor stor en andel af deres årlige arbejdstid de enkelte psykologer bruger på visitationsprocessen. Således svarer 46 %, at de bruger mellem 21 og 40 % af deres arbejdstid på visitationsprocesser, mens 29 % svarer, at de bruger under 20 % af deres arbejdstid herpå, og 20 % svarer, at de bruger mellem 41 og 60 % af deres arbejdstid herpå. Endelig svarer 5 %, at de bruger mellem 61- og 80 % af deres arbejdstid på visitationsprocesser.

Det fremgår, at psykologer der blev ansat før kommunalreformen gennemsnitligt bruger en mindre andel af arbejdstiden på visitationsprocesser end psykologer ansat efter kommunalreformen.

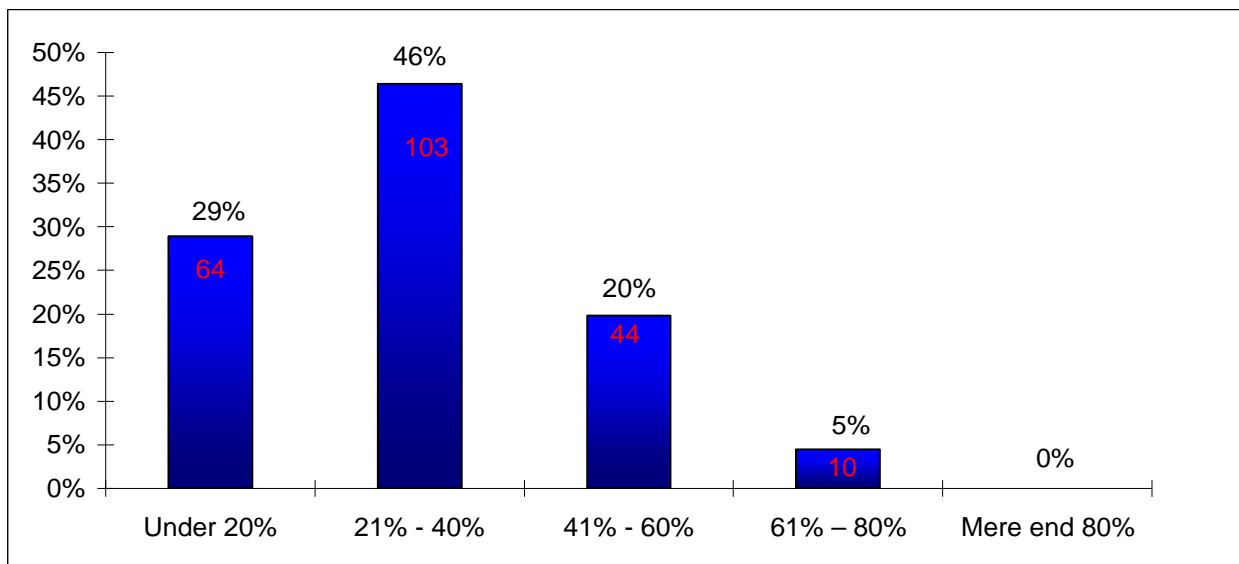
Der er en tendens til at psykologerne bruger mere tid på visitationsprocesserne nu end de gjorde før kommunalreformen. Således svarer 50 %, at de nu enten anvender meget mere tid eller lidt mere tid på visitationsprocesser end de gjorde før. 42 % svarer, at tidsforbruget stort set er det samme.

**Spørgsmål 20: I hvilken grad oplever du at have tilstrækkelig tid til den enkelte visitation?**



n = 221

**Spørgsmål 21: Hvor stor en andel af din arbejdstid bruger du gennemsnitligt pr. skoleår på visitationsprocesser?**

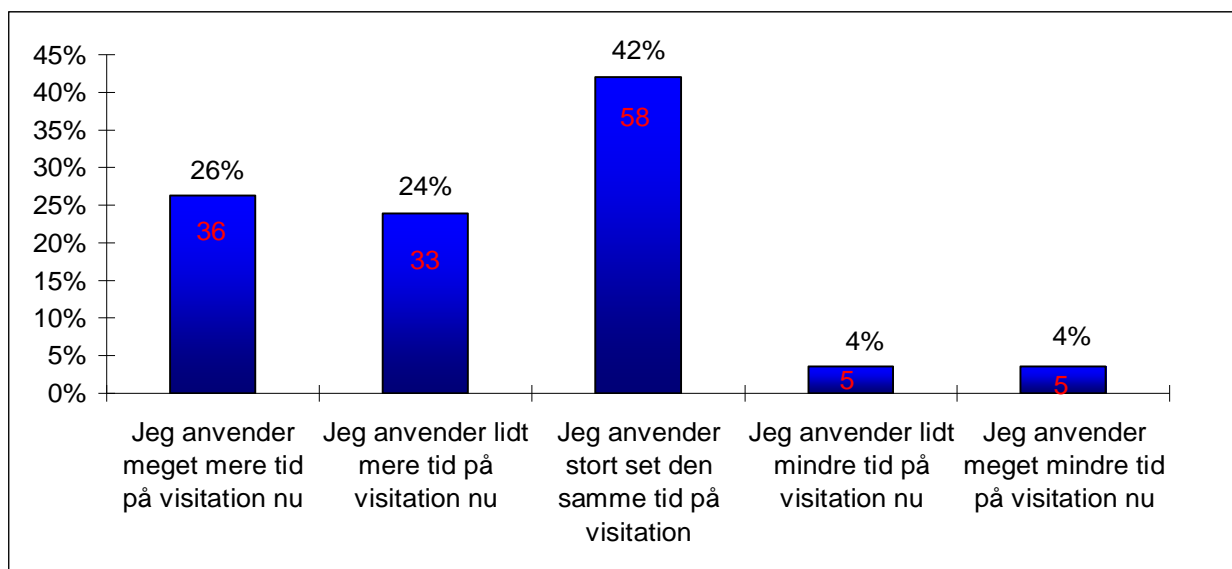


n = 221

**Hvor stor en andel af din arbejdstid bruger du gennemsnitligt pr. skoleår på visitationsprocesser? \*  
Var du ansat ved PPR i den samme kommune før kommunalreformen (1. januar 2007)?**

		Var du ansat ved PPR i den samme kommune før kommunalreformen (1. januar 2007)?		Total (n)
		Ja	Nej	
Hvor stor en andel af din arbejdstid bruger du gennemsnitligt pr. skoleår på visitationsprocesser?	Under 20 %	33 %	23 %	64
	21 % - 40 %	47 %	46 %	103
	41 % - 60 %	15 %	29 %	44
	61 % - 80 %	6 %	2 %	10
Total		100 %	100 %	221
		n=137	n=84	

**Spørgsmål 22: Oplever du at bruge mere eller mindre tid på visitation nu end før kommunalreformen (1. januar 2007)?**



**n = 137**

I forbindelse med den telefoniske kontakt som blev foretaget for at højne svarprocenten angav mange af de kontaktede PPR-psykologer, at de ikke havde svaret på spørgeskemaet grundet travlhed. Det kan derfor antages, at en højere besvarelsesprocent havde givet yderligere vægt til svar, som angiver, at der er for lidt tid til visitationerne.

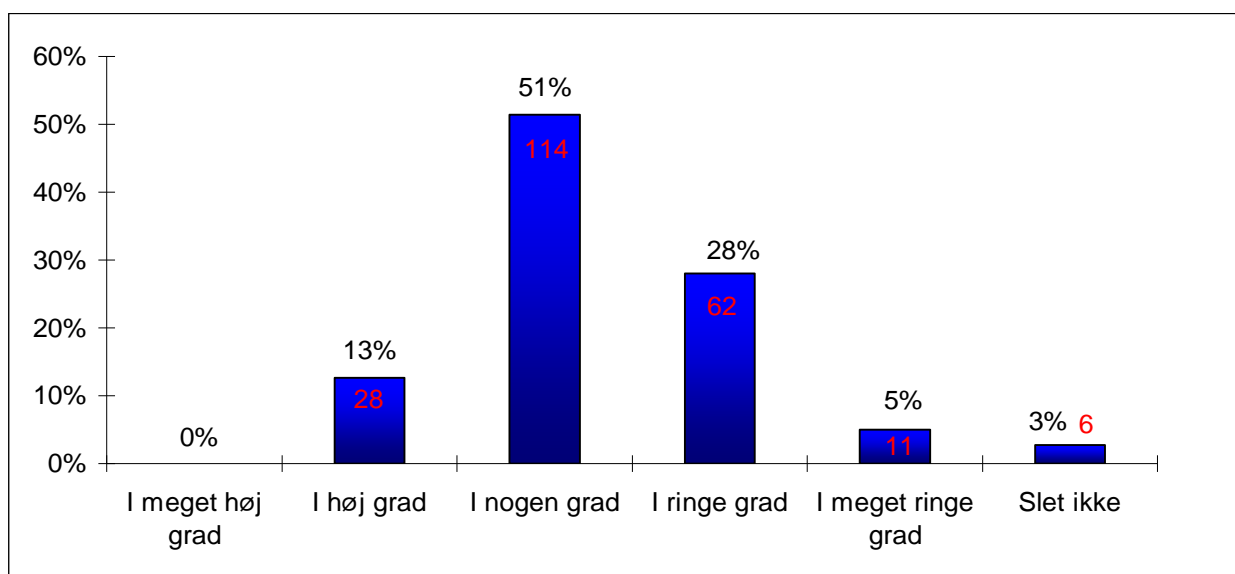
I forhold til revisitering oplever psykologerne i lidt højere grad at have tid nok. Således svarer 51 %, at de i nogen grad oplever, at der er tid nok og 13 % svarer, at de i høj grad oplever at have tid nok. 36 % svarer, at de enten i ringe grad (28 %), i meget ringe grad (5 %) eller slet ikke (3 %) oplever at have tid nok.

Både spredningen og omfanget er mindre hvad angår det årlige tidsforbrug på revisitering. Her svarer 64 %, at de bruger under 20 % af deres arbejdstid på revisitationsprocesser, og 30 % svarer, at de bruger mellem 21-40 % af deres arbejdstid herpå. Endelig svarer 5 %, at de bruger mellem 41-60 % og 1 % svarer mellem 61-80 %.

Flere PPR-psykologer gjorde under fokusgruppeinterviewene opmærksomme på deres bekymring for, at revisiteringen i høj grad blev en automatisk proces, hvor man på en indstilling fra specialskolerne, som også har interesser i belægningsprocenter, relativt automatisk blot forlængede den tidligere indstilling.

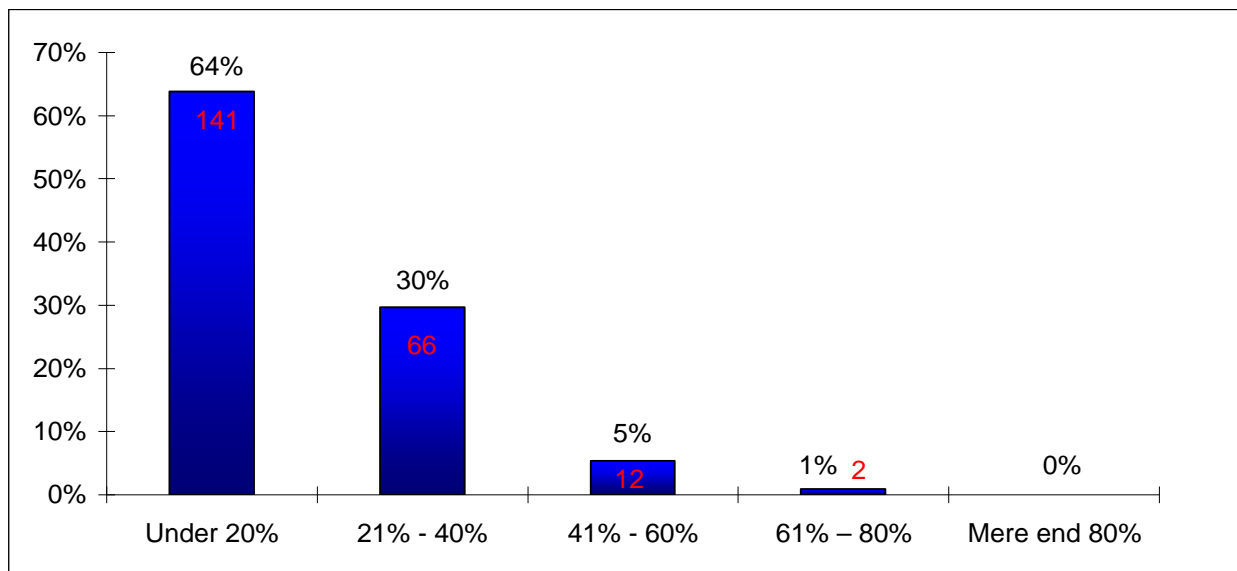
Også i forhold til revisitationsprocesser viser det sig, at en del psykologer bruger mere tid herpå nu end de gjorde før kommunalreformen. Således svarer 36 % at de enten anvender meget mere tid eller lidt mere tid på revisitationsprocesser. 50 % svarer, at de anvender den samme tid, mens 14 % svarer, at de enten bruger lidt mindre (8 %) eller meget mindre tid (6 %).

### Spørgsmål 23: I hvilken grad oplever du, at der er tid nok til den enkelte revisitation?



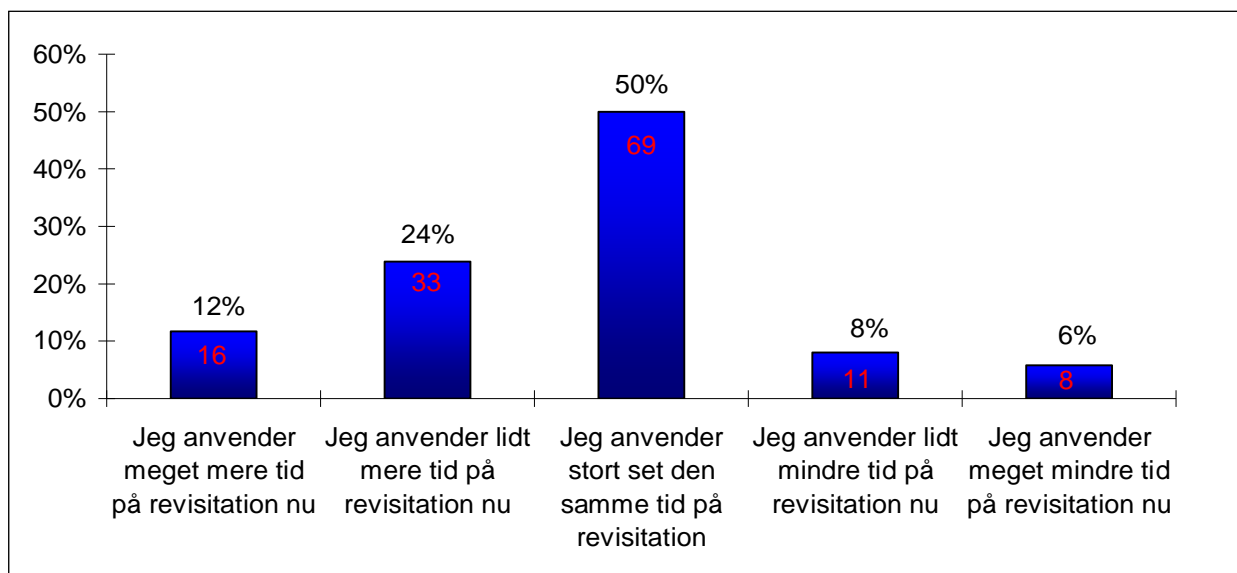
n = 221

**Spørgsmål 24: Hvor stor en andel af din arbejdstid bruger du gennemsnitligt pr. skoleår på revisitationsprocesser?**



n = 221

**Spørgsmål 25: Oplever du at bruge mere eller mindre tid på revision nu end før kommunalreformen (1. januar 2007)?**

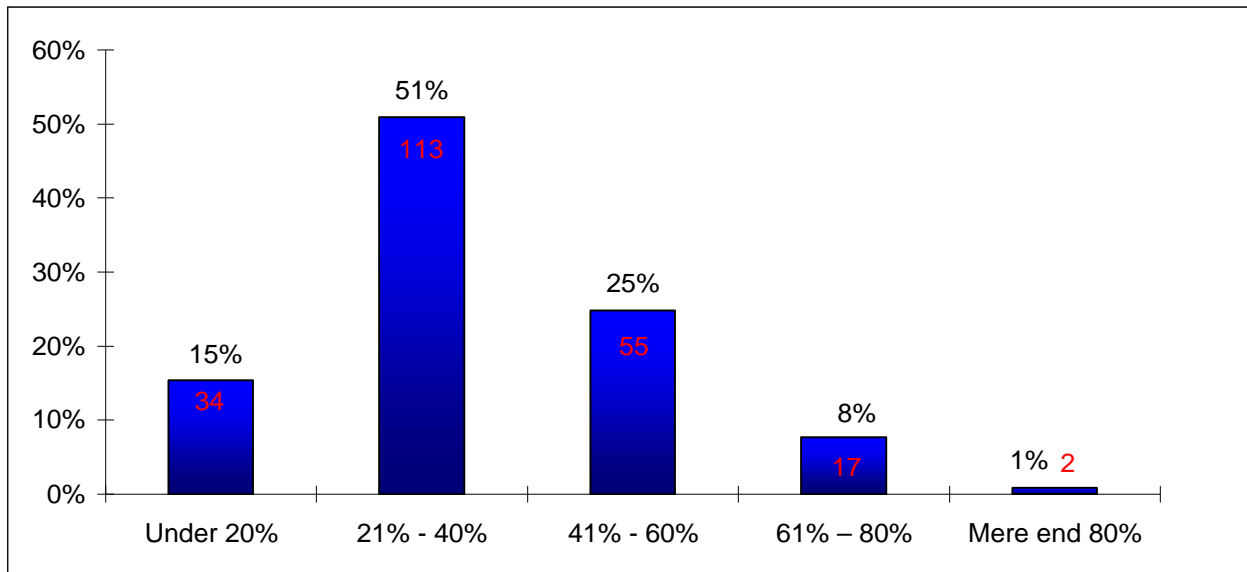


n = 137

Nedenstående søjlediagram viser, at der også er relativ stor spredning i psykologernes tidsforbrug på vejledning og rådgivning af lærere og pædagoger på skoler. Igen viser det sig, at en del psykologer angiver, at de bruger mere tid på vejledning og rådgivning nu, end de gjorde før kommunalreformen. Således svarer 31 %, at de enten bruger meget mere tid (11 %) eller lidt mere tid (20 %) herpå. 55 %

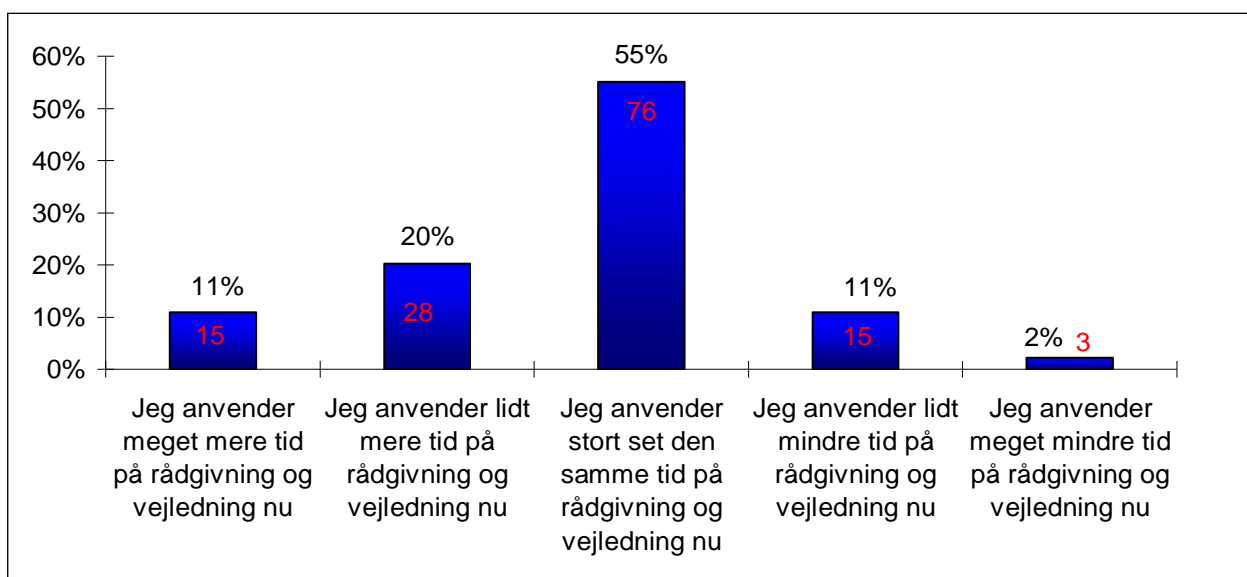
svarer dog, at tidsforbruget er stort set uændret, mens 13 % svarer, at de enten bruger lidt mindre tid (11 %) eller meget mindre tid (3 %) herpå.

**Spørgsmål 26: Hvor en stor andel af din arbejdstid på et år bruges på at vejlede og rådgive lærere og pædagoger på skoler?**



n = 221

**Spørgsmål 27: Oplever du at bruge mere eller mindre tid på vejledning og rådgivning af lærere på skoler nu end før kommunalreformen (1. januar 2007)?**



n = 137

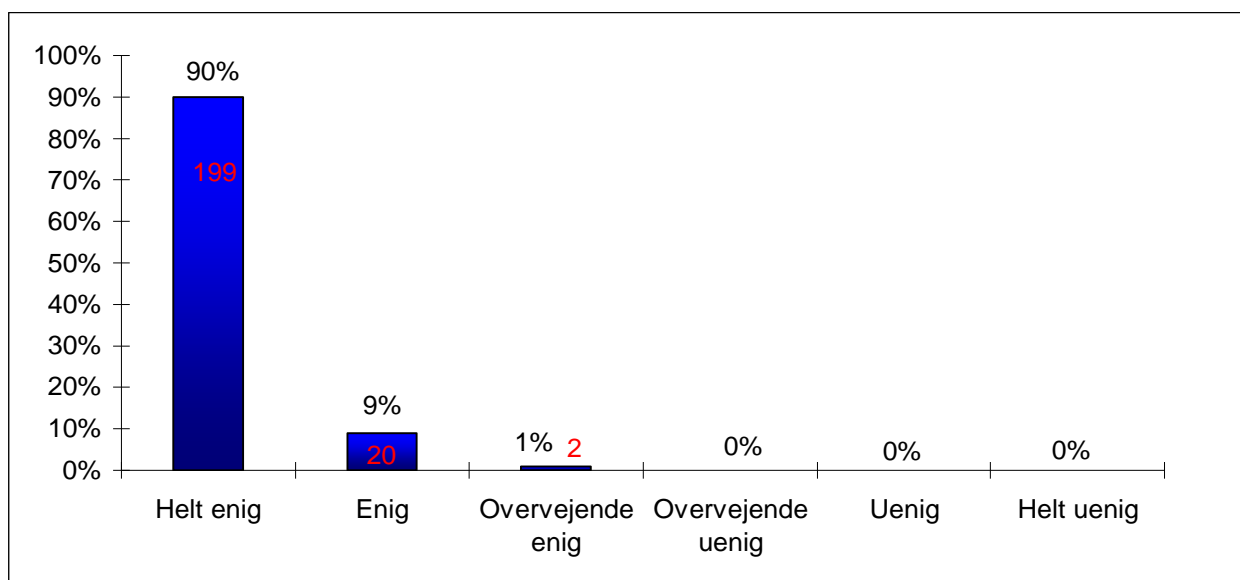
Resultaterne viser at PPR-psykologerne overordnet set efter kommunalreformen anvender mere tid på rådgivning og vejledning.

## 6.5 Samarbejde med forældre

99 % af psykologerne er enten helt enige (90 %) eller enige (9 %) i, at det er vigtigt at have et tæt samarbejde med forældrene, så de føler sig inddraget i processen. 82 % af psykologerne er enten helt enige (24 %), enige (28 %) eller overvejende enige (30 %) i, at det kan være udfordrende at arbejde sammen med forældre<sup>10</sup>. Der er mere delte meninger om, hvorvidt forældre ofte kræver mere tid og ressourcer end de på PPR har mulighed for at give dem. Således svarer 67 % af psykologerne at de enten er helt enige (23 %), enige (20 %) eller overvejende enige (24 %) heri, mens de resterende enten svarer, at de er overvejende uenige (24 %), uenige (6 %) eller helt uenige (2 %) heri. 91 % af psykologerne er enten helt enige (67 %) eller enige (24 %) i, at forældrene besidder en helt særlig viden om deres børn, som det er relevant at gøre brug af i visitationsprocessen. 8 % er overvejende enige her, mens den sidste procent er overvejende uenig i udsagnet. 67 % af psykologerne mener, at forældrene bliver inddraget i tilpas grad, mens 30 % mener, at forældrene bliver inddraget i for lille grad (24 %) eller alt for lille grad (6 %). Således er der kun ganske få der mener, at forældrene bliver inddraget i for stor grad. 82 % af PPR-psykologerne vurderer, at forældrene bliver inddraget i samme omfang nu som før kommunalreformen og de resterende fordeler sig næsten ligeligt på hver side – dvs. 8 % mener at de enten bliver inddraget meget mere (3 %) eller lidt mere nu (5 %), mens 10 % vurderer, at de enten bliver inddraget lidt mindre (5 %) eller meget mindre (5 %).

Det kan således konkluderes at PPR-psykologerne generelt set vægter samarbejdet med forældrene højt og at 30 % mener, at forældrene med fordel kunne blive inddraget mere i processen. Langt størstedelen af psykologerne vurderer, at forældrene bliver inddraget i samme omfang som før kommunalreformen.

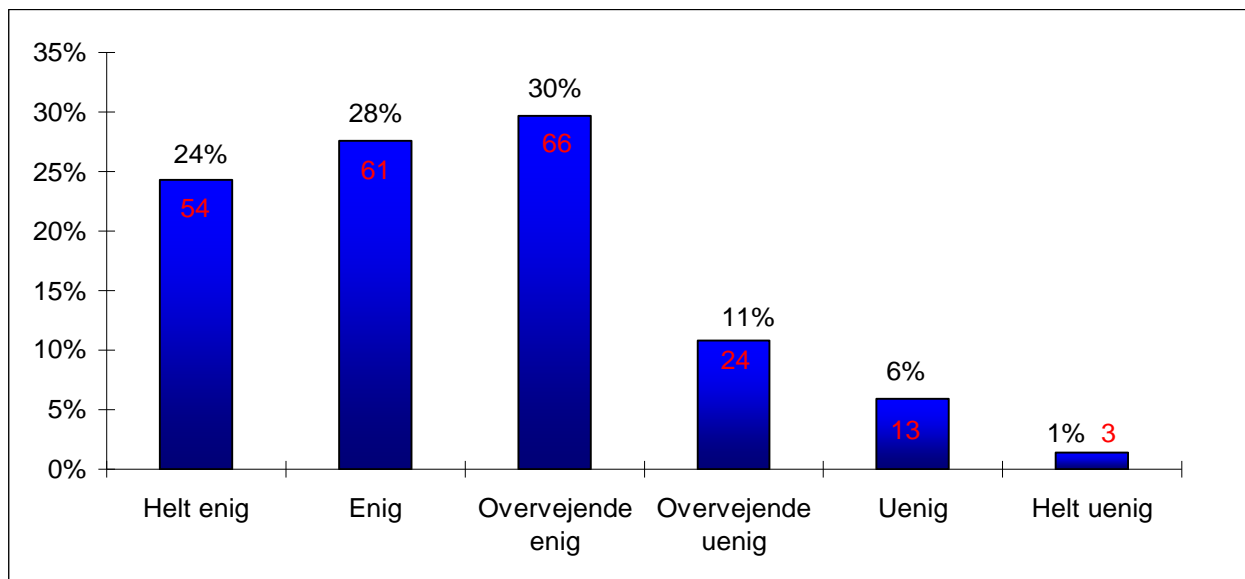
**Spørgsmål 28: Hvor enig eller uenig er du i følgende udsagn? (Sæt et kryds i hver linje) - Det er vigtigt at have et tæt samarbejde med forældre, så de føler sig inddraget i processen**



n = 221

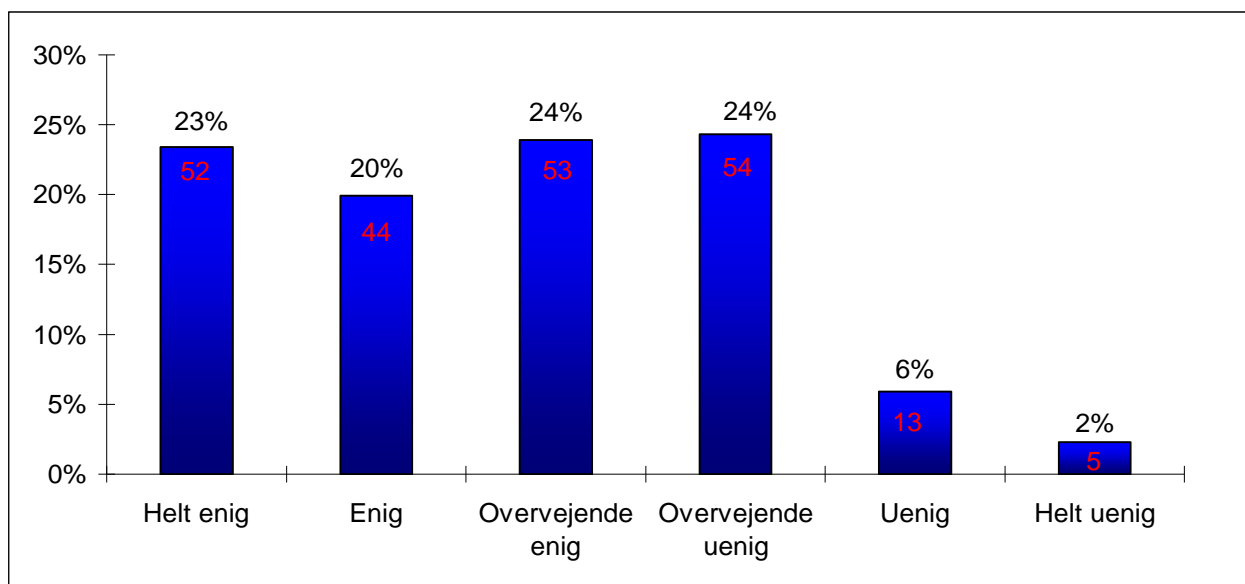
<sup>10</sup> Her skal det bemærkes, at respondenterne kan have opfattet spørgsmålet tvetydigt, idet udfordrende både kan forstås i en positiv og en negativ forstand.

**Spørgsmål 29:** Hvor enig eller uenig er du i følgende udsagn? (Sæt et kryds i hver linje) - Jeg oplever, at det kan være udfordrende at arbejde sammen med forældre



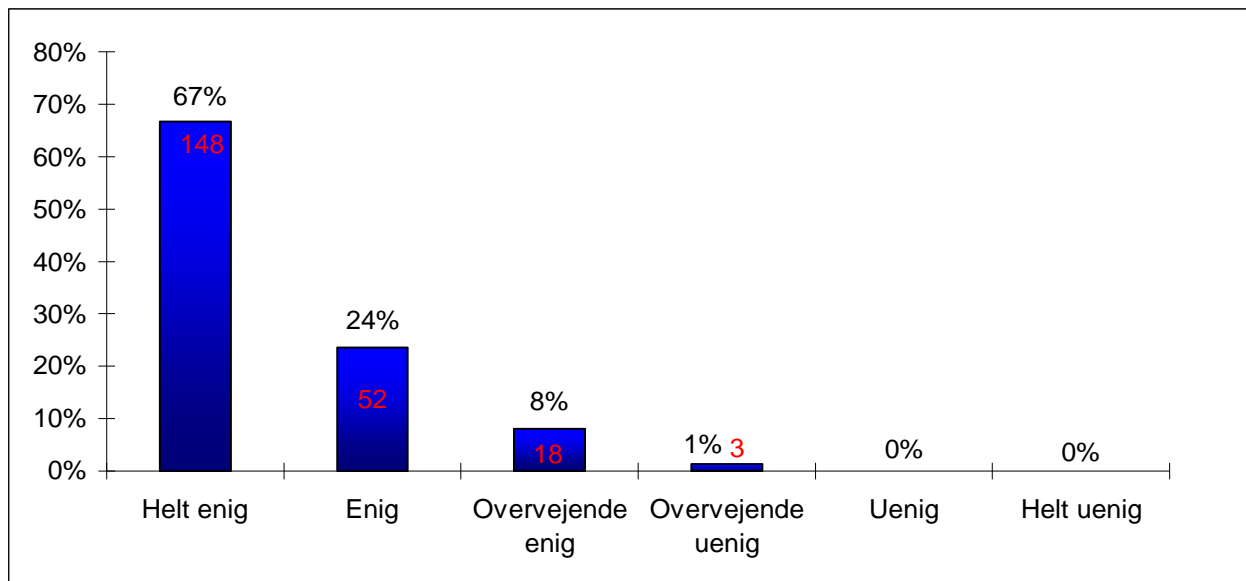
n = 221

**Spørgsmål 30:** Hvor enig eller uenig er du i følgende udsagn? (Sæt et kryds i hver linje) - Forældre kræver ofte mere tid og ressourcer end vi på PPR har mulighed for at give dem



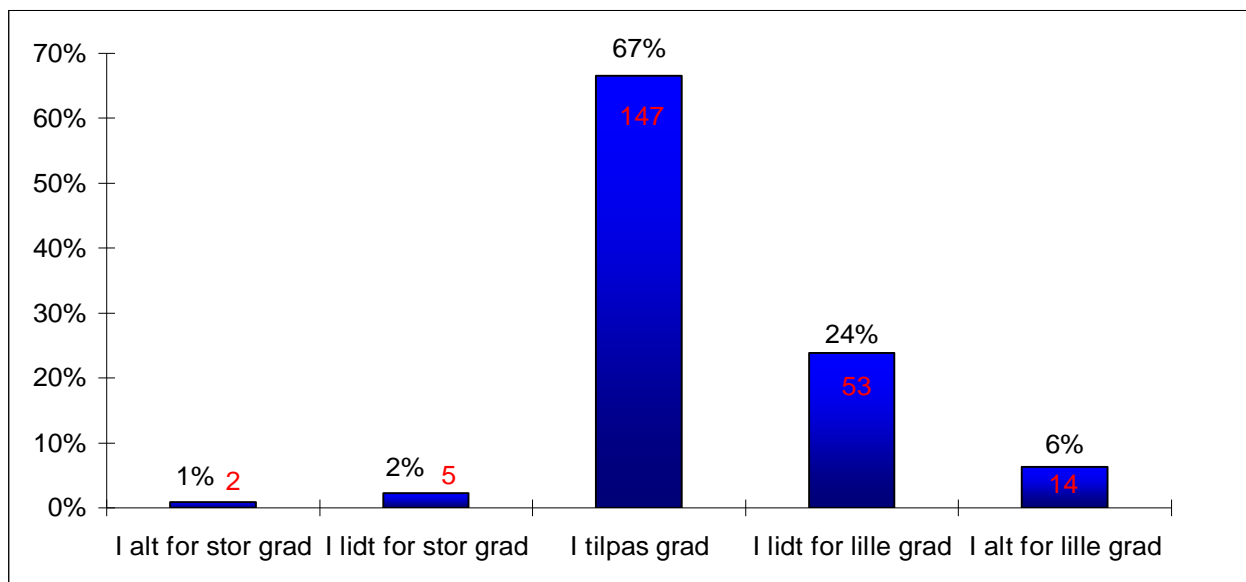
n = 221

**Spørgsmål 31: Hvor enig eller uenig er du i følgende udsagn? (Sæt et kryds i hver linje) - Forældre har en helt særlig viden om deres børn, som det er relevant at gøre brug af i visitationsprocessen**



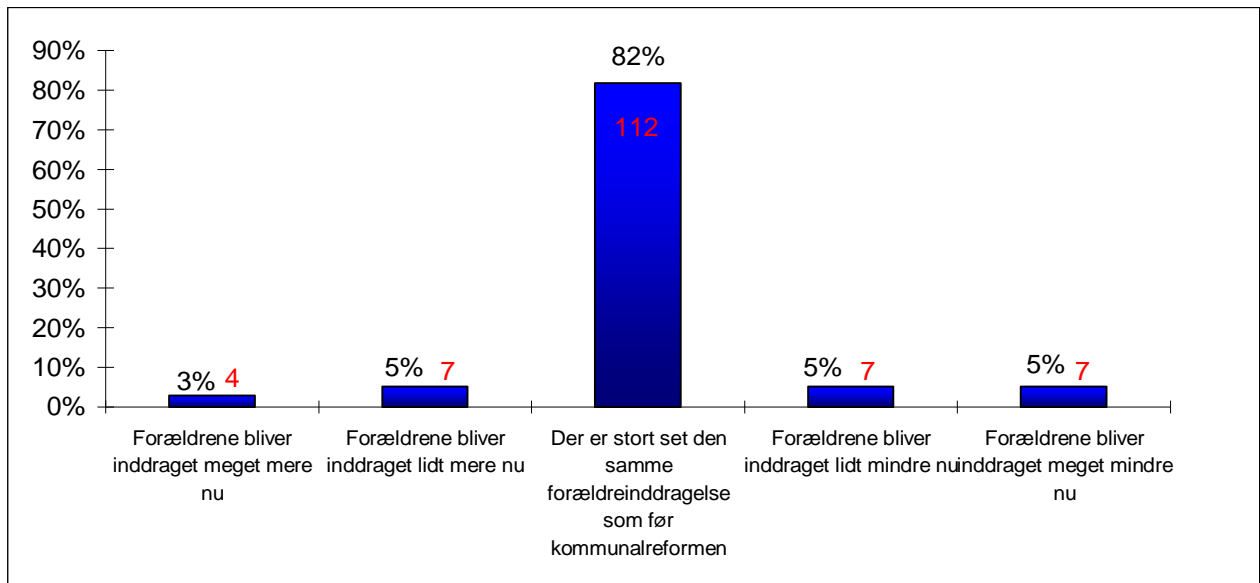
n = 221

**Spørgsmål 32: I hvilken grad vurderer du, at forældrene bliver inddraget i visitationsprocessen? (Sæt et kryds)**



n = 221

**Spørgsmål 33: Oplever du, at forældrene bliver inddraget mere eller mindre i visitationsprocessen nu end før kommunalreformen (1. januar 2007)? (sæt et kryds)**



n = 137

## 6.6 Inddragelse af elever

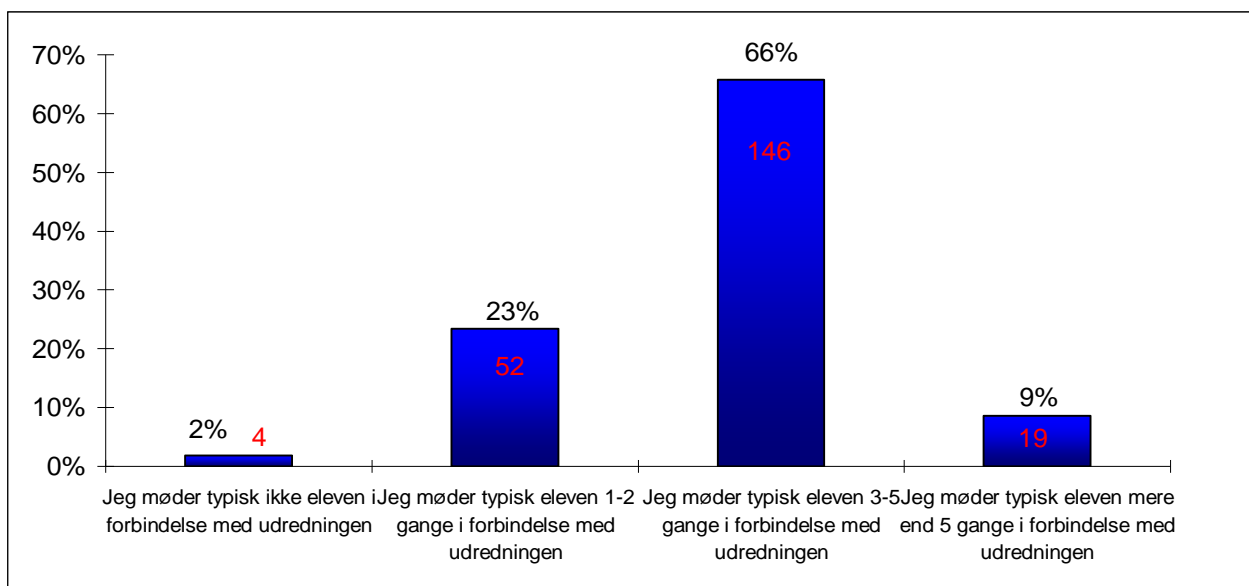
66 % af PPR-psykologerne angiver, at de typisk møder eleven 3-5 gange i forbindelse med en udredning. 9 % svarer, at de typisk møder eleven mere end 5 gange i forbindelse med udredningen, mens 23 % svarer, at de typisk møder eleven 1-2 gange. Endelig er der 2 % der svarer, at de typisk ikke møder eleven i forbindelse med udredningen. Der er noget større forskel, når det drejer sig om hvor ofte psykologerne typisk møder eleven i forbindelse med afklaring af undervisningstilbud. Således svarer 24 % at de typisk ikke møder eleven, 40 % svarer at de typisk møder eleven 1-2 gange, 32 % svarer 3-5 gange og 4 % svarer mere end 5 gange.

I forbindelse med revisitation svarer 72 %, at de typisk ikke møder eleven, mens 23 % svarer 1-2 gange.

Det er således i forbindelse med udredningen, at PPR-psykologerne har den tætteste kontakt med eleverne.

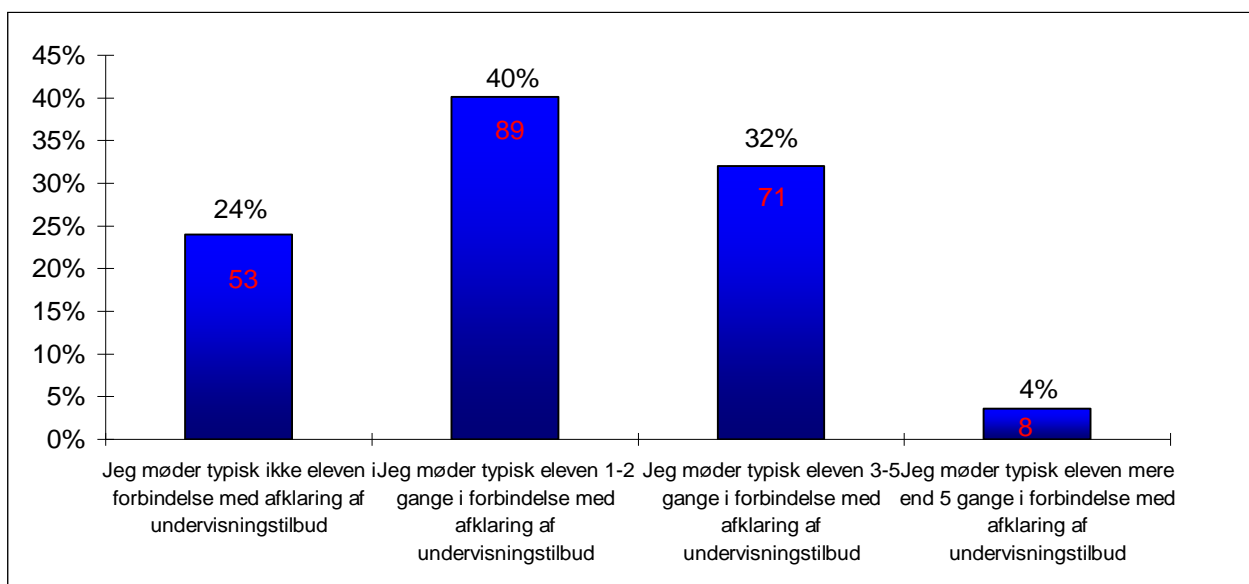
Hvad angår elevinddragelsen, ser det ikke ud til at kommunalreformen har betydet den store forskel. 93 % af psykologerne svarer, at eleverne bliver inddraget i visitationsprocessen i samme omfang som tidligere. Der tegner sig et lignende billede i forhold til revisitation, idet 91 % svarer at eleverne bliver inddraget i samme omfang nu som før kommunalreformen.

**Spørgsmål 34:** Hvor ofte træffer du typisk den enkelte elev i forbindelse med udredningen (f.eks. ved, at de indgår i møder, du skal teste eleverne, du observerer eleverne el.lign.)? Sæt et kryds ved det udsagn som passer bedst.



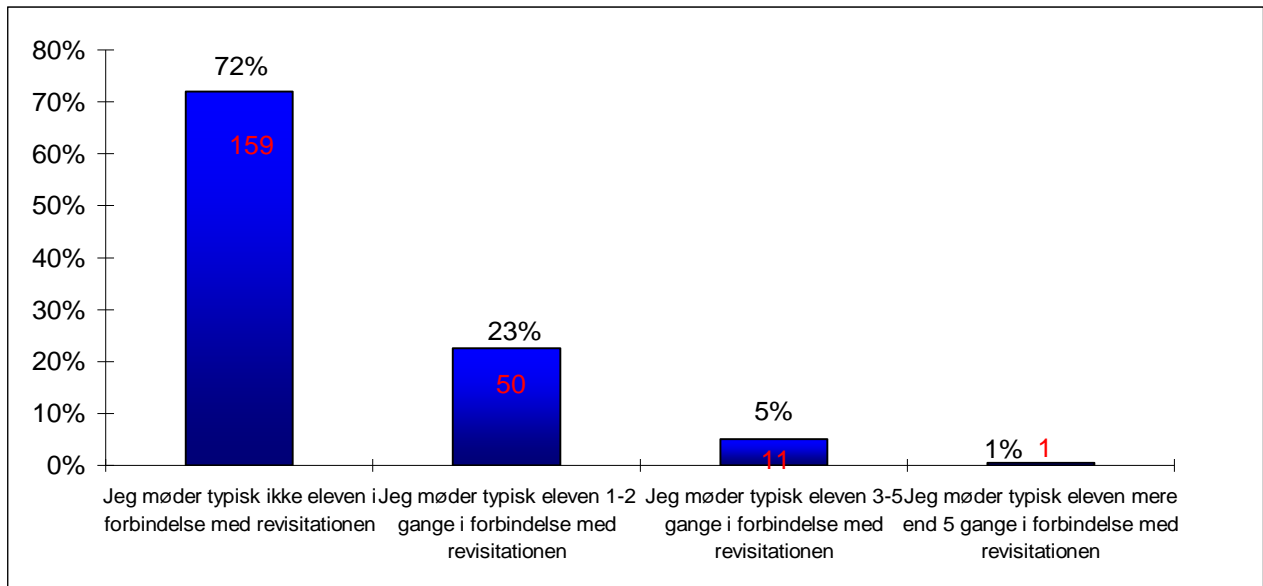
n = 221

**Spørgsmål 35:** Hvor ofte træffer du typisk den enkelte elev i forbindelse med afklaring af undervisningstilbud? Sæt et kryds ved det udsagn som passer bedst.



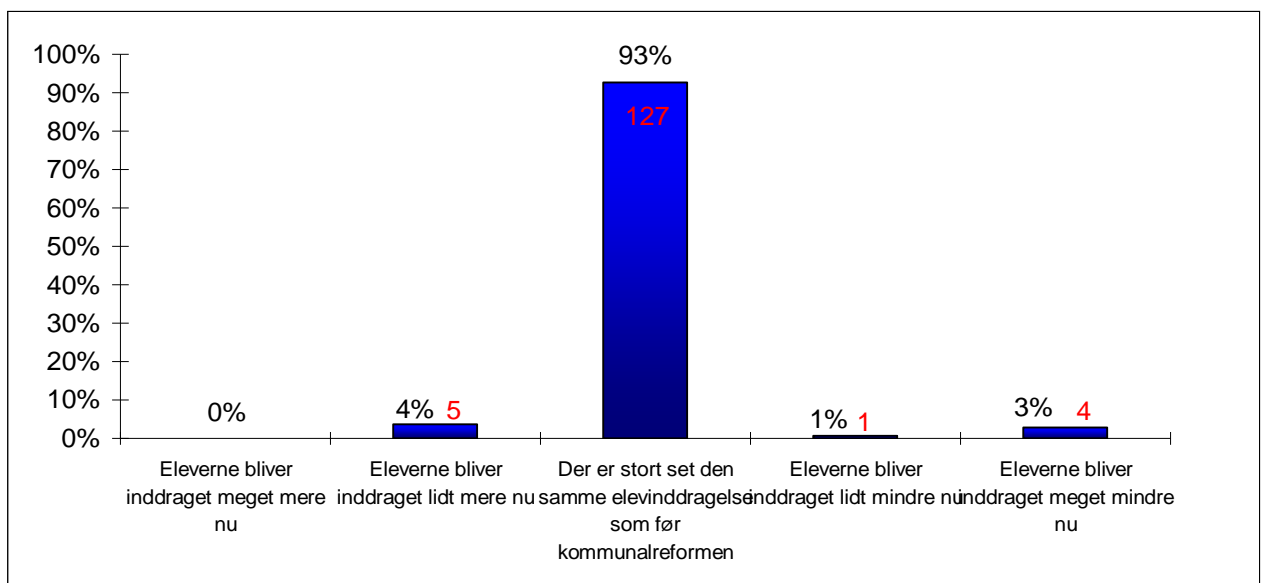
n = 221

**Spørgsmål 36:** Hvor ofte træffer du typisk den enkelte elev i forbindelse med re-visitation af vedkommende (fx. ved at de indgår i møder, du skal teste eleverne, du observerer eleverne el.lign.). Sæt et kryds ved det udsagn som passer bedst.



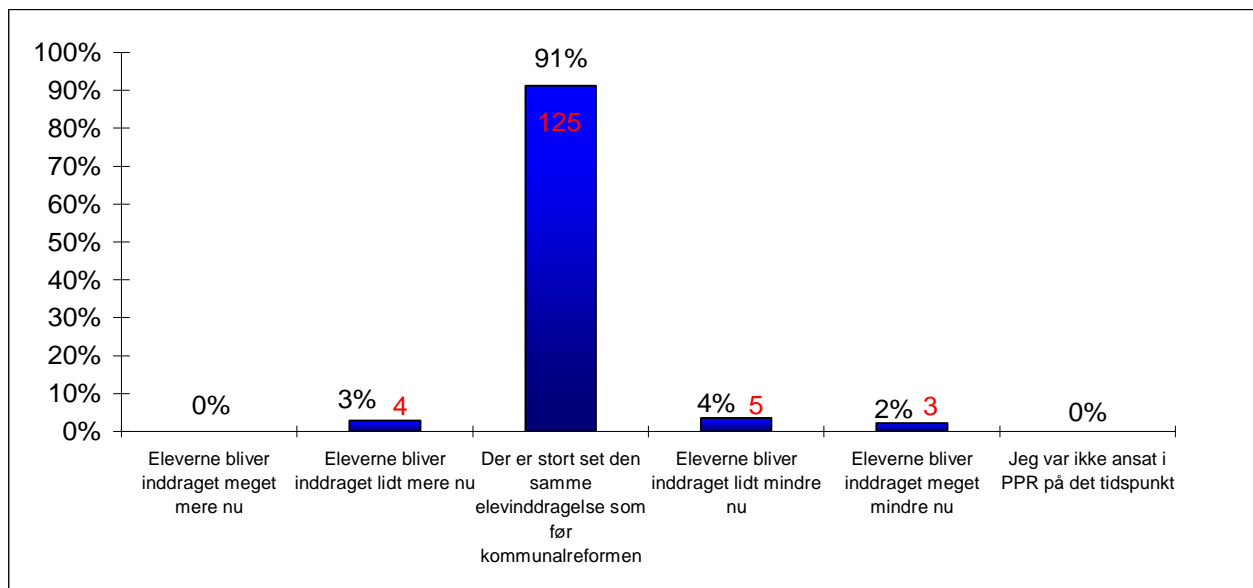
n = 221

**Spørgsmål 37:** Oplever du, at den enkelte elev bliver inddraget mere eller mindre i visitationsprocessen nu end før kommunalreformen (1. januar 2007)? (sæt et kryds)



n = 137

**Spørgsmål 38: Oplever du, at den enkelte elev bliver inddraget mere eller mindre i revisitationsprocessen nu end før kommunalreformen (1. januar 2007)? (sæt et kryds)**



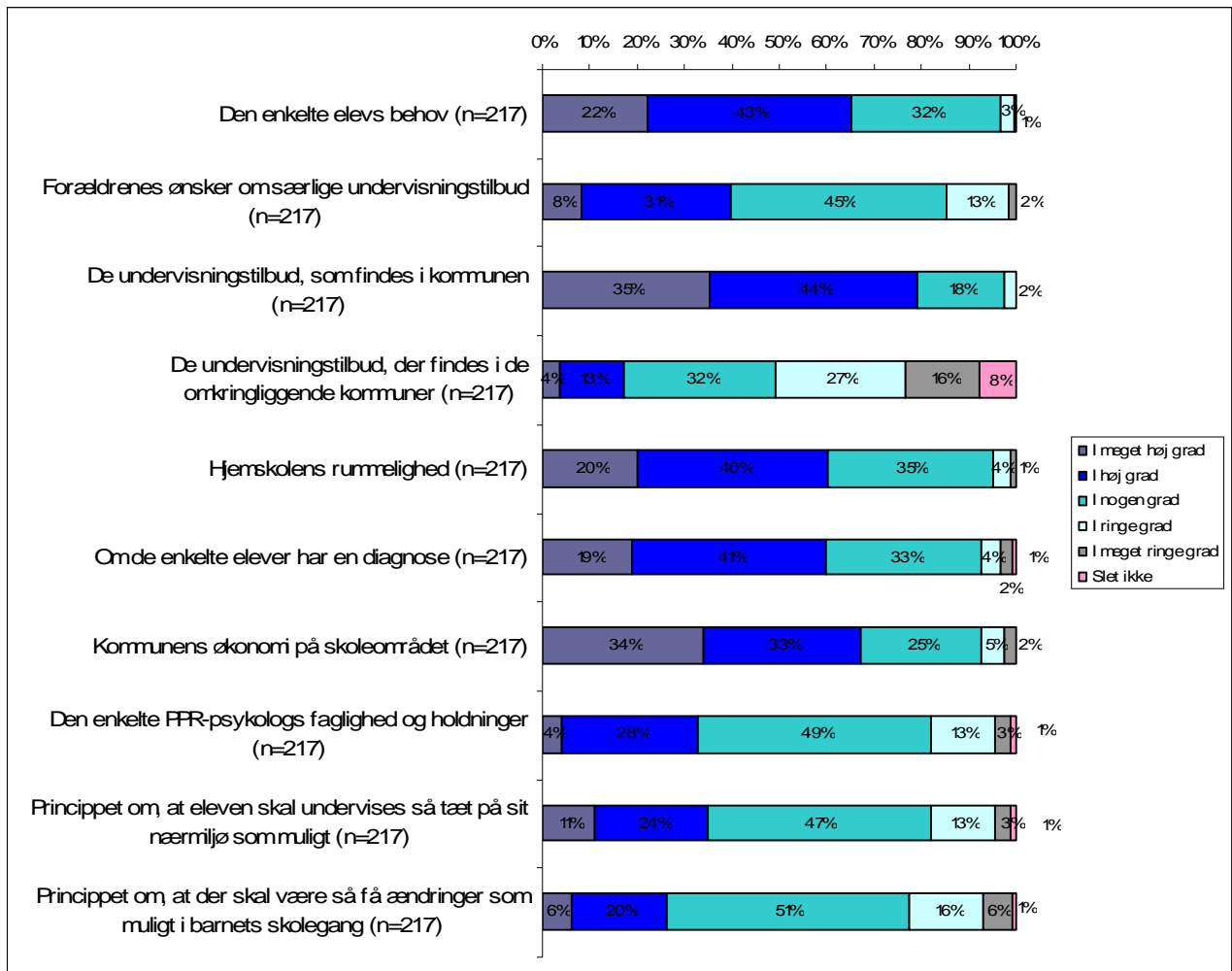
**n = 137**

### 6.7 Valg af undervisningstilbud

Nedenstående tabel viser, at det parameter flest PPR-psykologer enten i meget høj grad eller i høj grad finder har betydning for valg af undervisningstilbud er, hvilke undervisningstilbud der findes i kommunen. Herefter kommer kommunens økonomi og dernæst den enkelte elevs behov.

Af de åbne svar fremgår det også, antallet og tilgængeligheden af pladser ved de forskellige undervisningstilbud har betydning ligesom at økonomiske og ressourcemæssige overvejelser har stor betydning for det undervisningstilbud eleven får tilbudt.

**Spørgsmål 39 til 48: I hvilken grad oplever du, at følgende parametre har betydning for, hvilket undervisningstilbud elever får tilbudt i den vidtgående specialundervisning?**



Det viser sig, at princippet om, at der skal være så få ændringer som muligt i højere grad har betydning for, hvilket undervisningstilbud elever får tilbudt i sammenlagte kommuner end i ikke sammenlagte kommuner.

Det viser sig desuden, at psykologer ansat før kommunalreformen i højere grad oplever, at forældrenes ønsker om særlige undervisningstilbud har betydning for det tilbudte undervisningstilbud i kommunen.

Således fremgår det, at de senest ansatte (2006-2008) i lidt mindre grad end dem, der blev ansat tidligere, finder at forældrenes ønsker om særlige undervisningstilbud har betydning for hvilket undervisningstilbud elever får tilbudt.

**I hvilken grad oplever du, at princippet om, at der skal være så få ændringer som muligt i barnets skolegang, har betydning for hvilket undervisnings tilbud elever får tilbudt i den vidtgående specialundervisning? \* Er din kommune med kommunalreformen blevet sammenlagt med andre kommuner?**

		Er din kommune med kommunalreformen blevet sammenlagt med andre kommuner?		Total (n)
		Ja	Nej	
I hvilken grad oplever du, at princippet om, at der skal være så få ændringer som muligt i barnets skolegang, har betydning for hvilket undervisnings tilbud elever får tilbudt i den vidtgående specialundervisning?	I meget høj grad	6 %	7 %	13
	I høj grad	26 %	7 %	44
	I nogen grad	47 %	62 %	111
	I ringe grad	14 %	20 %	34
	I meget ringe grad	6 %	5 %	13
	Slet ikke	1 %	0 %	2
Total		100 % n=156	100 % n=61	217

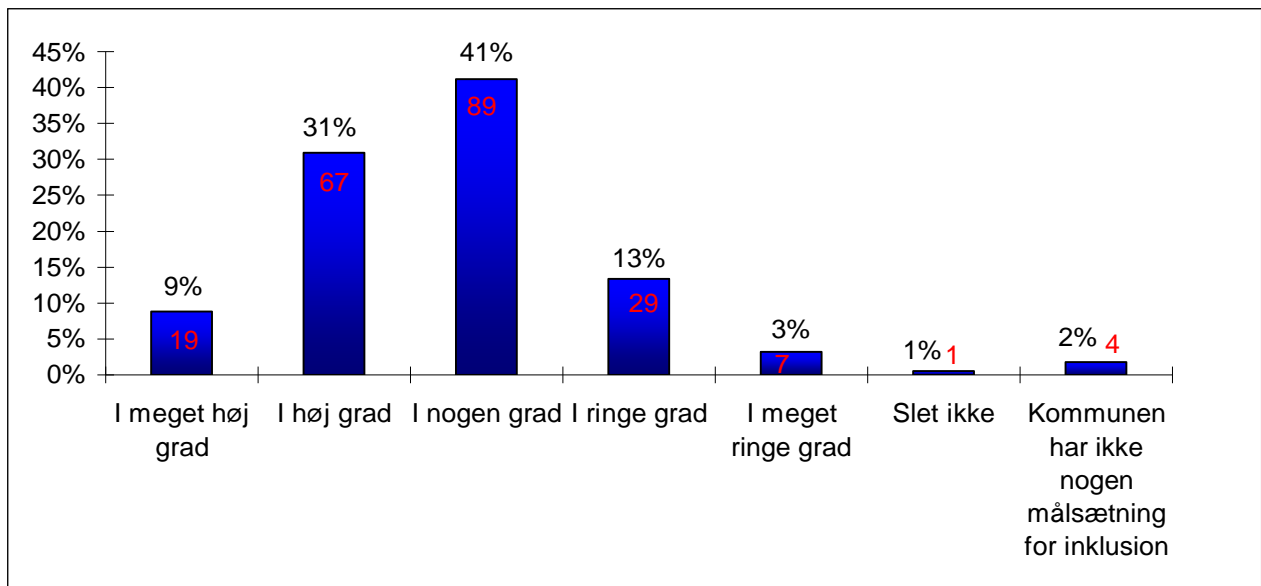
**I hvilken grad oplever du, at forældrenes ønsker om særlige undervisningstilbud har betydning for, hvilket undervisningstilbud elever får tilbudt i den vidtgående specialundervisning? \* Var du ansat ved PPR i den samme kommune før kommunalreformen (1. januar 2007)?**

		Var du ansat ved PPR i den samme kommune før kommunalreformen (1. januar 2007)?		Total (n)
		Ja	Nej	
I hvilken grad oplever du, at forældrenes ønsker om særlige undervisningstilbud har betydning for, hvilket undervisningstilbud elever får tilbudt i den vidtgående specialundervisning?	I meget høj grad	10 %	5 %	18
	I høj grad	36 %	24 %	68
	I nogen grad	43 %	50 %	99
	I ringe grad	10 %	18 %	28
	I meget ringe grad	1 %	2 %	4
Total		100 % n=135	100 % n=82	217

**År for ansættelse ved PPR \* I hvilken grad oplever du, at forældrenes ønsker om særlige undervisningstilbud har betydning for hvilket undervisningstilbud elever får tilbudt i den vidtgående specialundervisning i din kommune (% af totalt n indenfor årrække)**

		I hvilken grad oplever du, at forældrenes ønsker om særlige undervisningstilbud har betydning for hvilket undervisningstilbud elever får tilbudt i den vidtgående specialundervisning i din kommune (% af totalt n indenfor årrække)					Total (n)
		I meget høj grad	I høj grad	I nogen grad	I ringe grad	I meget ringe grad	
År for ansættelse ved PPR	2006-2008	3	21	56	18	2	97
	2000-2005	7	46	33	11	3	70
	1982-1999	18	32	44	6	0	50

**Spørgsmål 49: I hvilken grad har kommunens målsætninger for inklusion betydning for, hvilket undervisningstilbud elever får tilbudt i den vidtgående specialundervisning? (sæt et kryds)**



n= 216

**Spørgsmål 50: Åbent spørgsmål**

I forlængelse af spørgsmålene 39-49, blev PPR-psykologerne i et åbent spørgsmål, bedt om at vurdere, om der er andre forhold, der har betydning for, hvilke undervisningstilbud eleven får tilbudt i den vidtgående specialundervisning. 58 respondenter har svaret på dette spørgsmål.

## Antal og tilgængelighed af pladser

Flere vurderer, at antallet og tilgængeligheden af pladser ved de forskellige undervisningstilbud har betydning for undervisningstilbuddet. Der peges herunder på, at det har betydning, hvilke tilbud, der har ledige pladser på det givne tidspunkt, samt ventetidens længde til det ønskede tilbud. Nogle af respondenterne uddyber deres svar således:

- *"Manglende plads i det enkelte særlige tilbud, kan afgøre, at eleven ikke visiteres"*
- *"Det er ofte vanskeligt at købe pladser i andre kommuner til især børn med autismspektrumforstyrrelse og ADHD i svær grad"*
- *"Antal af pladser kan til tider være med til, at der går lidt for lang tid inden et barn får det optimale tilbud"*
- *"Hvor det overhovedet er muligt at skaffe pladser. Forsyningsforpligtelsen er jo forsvundet"*

## Økonomi og ressourcer

Flere vurderer, at økonomiske og ressourcemæssige overvejelser har betydning for det undervisningstilbud eleven får tilbudt. Nogle af respondenterne uddyber deres svar således:

- *"Hvor meget visitator presses af sin overordnede ifm. budgetopfølgningerne"*
- *"Stort set udelukkende økonomiske overvejelser! "Rummeligheden" og "inklusionen" bliver brugt til at spare penge på den videregående specialundervisning"*
- *"Der bliver i meget høj grad taget stilling til skoletilbuddet ud fra økonomien. Derfor går mange af eleverne i skoletilbud som rummer børn med meget forskellige behov og som ikke nødvendigvis er det enkelte barn behov, men det er nu engang det skoletilbud som kommunen kan få råd til. Skolerne har ikke en klar målsætning for, hvilke børn deres tilbud er rettet mod hvilket heller ikke vil blive respekteret da kommunen anbringer der, hvor der er plads"*
- *"Billigste løsning"*
- *"Hvilke tilbud kommunen råder over, da disse er udgiftsneutrale for kommunen at benytte"*
- *"Kommunens plan om besparelser"*
- *"Hvor meget visitator presses af sin overordnede ifm. budgetopfølgningerne"*
- *"Økonomien spiller en stor rolle i valg og anbefalinger af skoletilbud for eleven"*

## Holdninger og faglige forudsætninger mv. på skolerne

Nogle respondenter peger på, at holdninger blandt ledelse og lærere på skolerne til bl.a. inklusion og rummelighed, samt skolernes faglige forudsætninger og -ressourcer, har betydning for, hvilket tilbud, der tilbydes. Nogle af disse forhold uddybes således:

- *"Skolelederens vurdering og holdning"*
- *"Skolerne og lederne af skolerne har meget forskellige holdning til rummelighed, og hvem de kan rumme"*
- *"Skolens "selvforståelse" og værdier i praksis -lærerteamets samarbejde -kvaliteten af samarbejdet mellem alle involverede parter -tanker om inklusion, fleksibilitet og nysgerrighed i praksis, faglige kompetencer og ressourcer"*
- *"Lærernes motivation for at arbejde med barnet. Lærernes forståelse af barnet samt lærernes evne til at anvende specialpædagogik"*
- *Skolens rummelighed i forhold til den enkelte elev, hvilket kan betyde at et barn visiteres ud alene fordi skolen ikke magter opgaven, selvom de burde have kunnet klare det, eks. ved bedre kvalificerede lærere"*

## Holdninger og faglige forudsætninger mv. blandt visitatorer

Enkelte respondenter peger endvidere på, at holdninger og faglige forudsætninger blandt visitatorerne har en betydning for det valgte tilbud. Dette uddybes bl.a. således:

- *"Den PPR ansattes faglige kompetence i forhold til udredning og beskrivelse/vurdering af elevens undervisningsmæssige behov herunder den faglige vurdering ifht. elevens mulige udvikling i forskellige undervisningsmæssige sammenhæng"*
- *"Kompetencer og idiosynkrasier hos visitator"*

## Diagnosticering

Endelig beskriver enkelte respondenter, at faktorer vedr. diagnosticering, udredning og undersøgelser har en betydning. Disse forhold uddybes således:

- *"Det har desværre en negativ betydning for inklusionsbestrebelsler, at Det børne- og ungdomspsykiatriske Hus ved undersøgelser ofte overfor forældrene peger på, at barnet bør have et specialskoletilbud. Det kan derfor efterfølgende være næsten umuligt for PPR at pege på andre - og til tider måske bedre - tilbud/muligheder"*
- *"..hvor velbeskrevet elevens behov er (fra psykolog, skole, daginstitution)"*
- *"Mangelfuld eller ingen diagnose kan have betydning for, om et eksisterende tilbud fravælges. - lang ventetid på en udredning kan ligeledes være forsinkende for processen"*
- *"WISC-III ligger ofte til grund for optagelse i andet skoletilbud. Børn med generelle læringsvanskeligheder i området under normalområdet for jævnaldrende er tommelfingerregel for optagelse i specialklasserækken eller ved mere vidtgående behov for andet skoletilbud"*

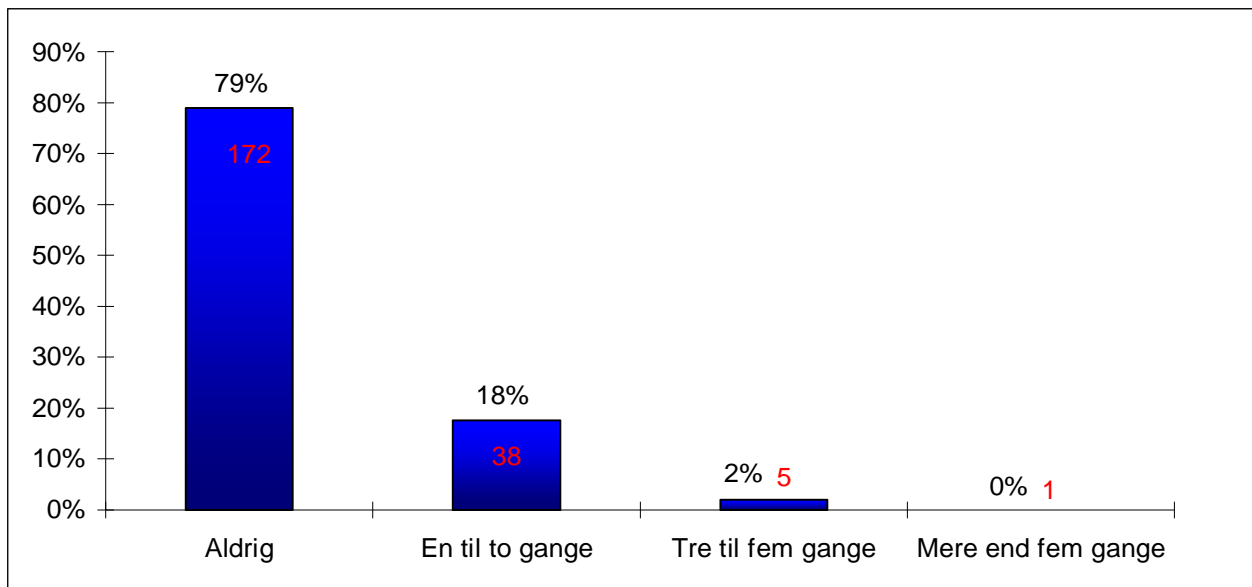
## 6.8 Rådgivning fra ViSO

Det viser sig, at 79 % af PPR-psykologerne aldrig har modtaget rådgivning fra ViSO. 70 % af dem der har modtaget rådgivning har enten været meget tilfredse (23 %) eller tilfredse (47 %) med rådgivningen<sup>11</sup>. 18 % har været delvist tilfredse, mens 11 % har været utilfredse med rådgivningen.

---

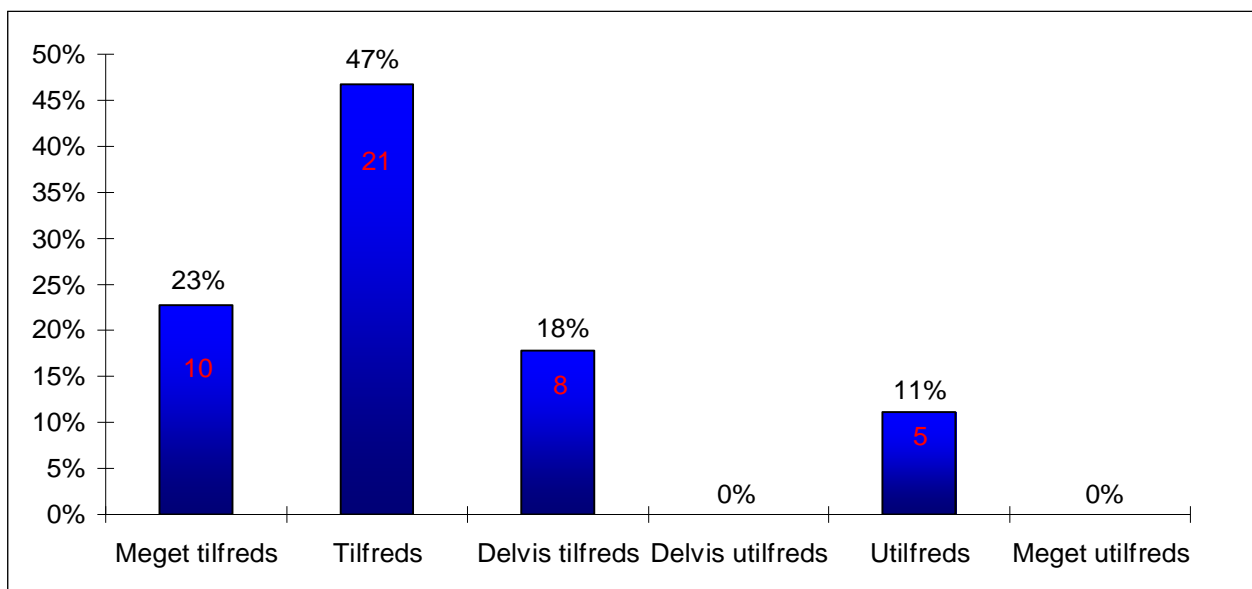
<sup>11</sup> Her skal der tages forbehold for at gruppen kun består af 44 PPR-psykologer.

**Spørgsmål 51: Hvor mange gange har du siden 1. januar 2007 modtaget rådgivning fra ViSO (Den nationale videns- og specialrådgivningsfunktion)?**



n= 216

**Spørgsmål 52: Hvor tilfreds har du alt i alt været med den rådgivning du fik fra ViSO?**



n= 44

## 6.9 Vurdering af egne kompetencer

99 % af PPR-psykologerne vurderer, at deres kompetencer til at udrede en elevs særlige behov enten er meget gode (21 %), gode (50 %) eller overvejende gode (28 %). Den sidste procent betegner deres kompetencer på området som overvejende dårlige. Det fremgår, at psykologer, der er ansat før

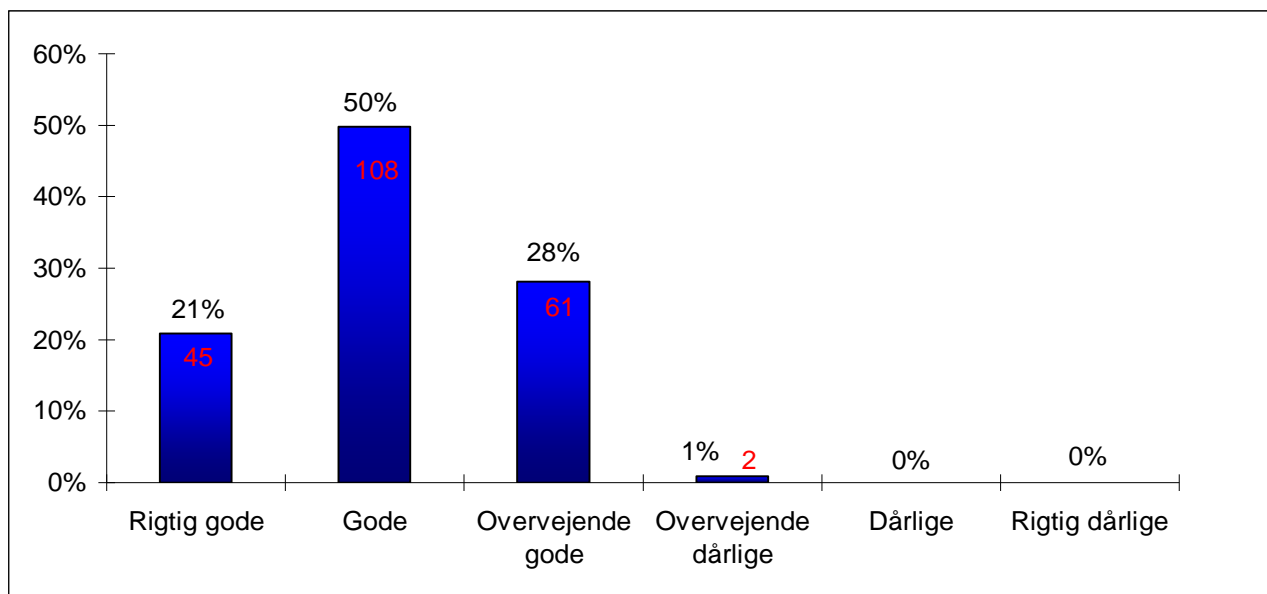
kommunalreformen, vurderer deres kompetencer til at udrede en elevs særlige behov bedre end psykologer, der er ansat efter. Det viser sig således ret forståeligt, at jo flere erfaringer (tidligere ansættelse) respondenterne har, jo bedre er den selvvaluerede kompetence til at udrede en elevs særlige behov.

Når det angår psykologernes vurdering af deres kompetencer til at rådgive lærere om didaktiske spørgsmål i forhold til at skabe et inkluderende undervisningsmiljø, tegner der sig også overordnet set et positivt billede. Således svarer 52 %, at deres kompetencer enten er rigtig gode (15 %) eller gode (37 %), 40 % svarer overvejende gode, mens de resterende svarer overvejende dårlige (8 %) eller dårlige (1 %).

Også i denne sammenhæng viser det sig, at psykologer ansat før kommunalreformen vurderer deres kompetencer til at rådgive lærere om didaktiske spørgsmål i forhold til at skabe et inkluderende undervisningsmiljø bedre end psykologer, der er ansat efter kommunalreformen. Så også i denne sammenhæng viser det sig, at jo tidligere ansættelse (og dermed længere erfaring), jo bedre er den selvvaluerede kompetence i forhold til at rådgive lærere om didaktiske spørgsmål i forhold til at skabe et inkluderende undervisningsmiljø.

Der tegner sig således et billede af, at PPR-psykologernes kompetencer til at udrede en elevs særlige behov er lidt bedre end deres kompetencer til at rådgive lærere om didaktiske spørgsmål i forhold til at skabe et inkluderende undervisningsmiljø.

**Spørgsmål 53: Hvordan vurderer du, at dine kompetencer til at udrede en elevs særlige behov er?**



n= 216

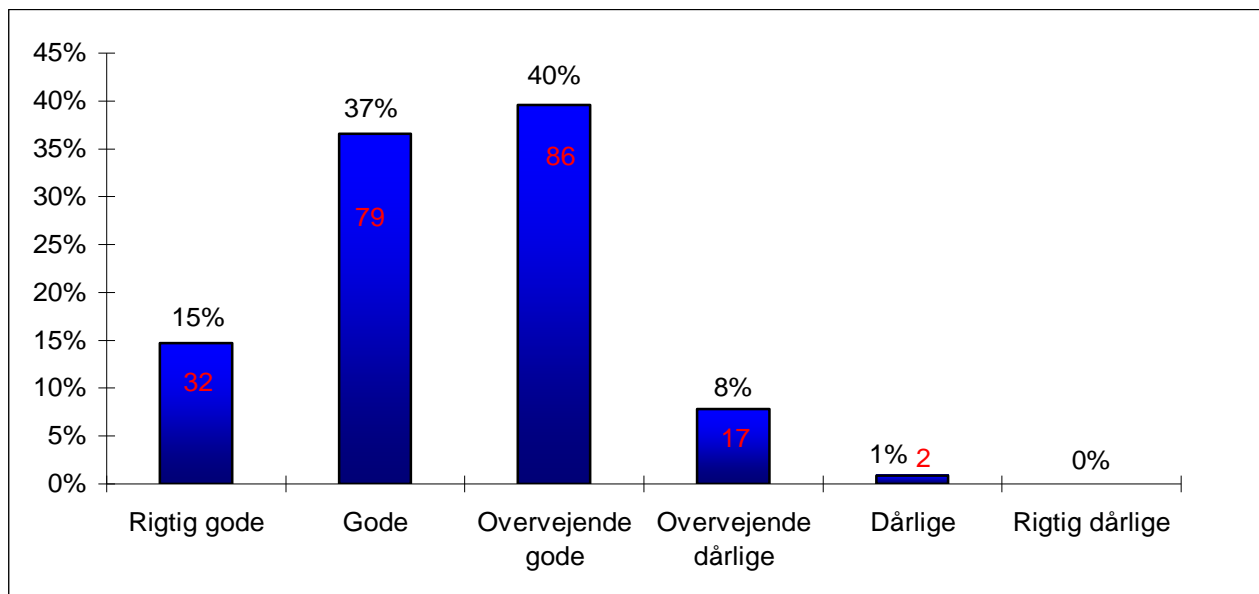
## Hvordan vurderer du, at dine kompetencer til at udrede en elevs særlige behov er? \* Var du ansat ved PPR i den samme kommune før kommunalreformen (1. januar 2007)?

		Var du ansat ved PPR i den samme kommune før kommunalreformen (1. januar 2007)?		Total (n)
		Ja	Nej	
Hvordan vurderer du, at dine kompetencer til at udrede en elevs særlige behov er?	Rigtig gode	25 %	13 %	45
	Gode	52 %	46 %	108
	Overvejende gode	22 %	39 %	61
	Overvejende dårlige	1 %	1 %	2
Total		100 %	100 %	216
		n=134	n=82	

## År for ansættelse ved PPR \* Hvordan vurderer du, at dine kompetencer til at udrede en elevs særlige behov er (% af totalt n indenfor årrække)

		Hvordan vurderer du, at dine kompetencer til at udrede en elevs særlige behov er (% af totalt n indenfor årrække)				Total (n)
		Rigtig gode	Gode	Overv. gode	Overv. dårlige	
År for ansættelse ved PPR	2006-2008	12	46	39	1	97
	2000-2005	19	54	26	1	69
	1982-1999	40	50	10	0	50

**Spørgsmål 54: Hvordan vurderer du, at dine kompetencer til at rådgive lærere om didaktiske spørgsmål i forhold til at skabe et inkluderende undervisningsmiljø er?**



n= 216

**Hvordan vurderer du, at dine kompetencer til at rådgive lærere om didaktiske spørgsmål i forhold til at skabe et inkluderende undervisningsmiljø er? \* kommune før kommunalreformen (1. januar 2007)?**

		Var du ansat ved PPR i den samme kommune før kommunalreformen (1. januar 2007)?		Total (n)
		Ja	Nej	
Hvordan vurderer du, at dine kompetencer til at rådgive lærere om didaktiske spørgsmål i forhold til at skabe et inkluderende undervisningsmiljø er?	Rigtig gode	19 %	7 %	32
	Gode	40 %	30 %	79
	Overvejende gode	36 %	46 %	86
	Overvejende dårlige	4 %	13 %	17
	Dårlige	0 %	2 %	2
Total		100 %	100 %	216
		n=134	n=82	

**År for ansættelse ved PPR \* Hvordan vurderer du, at dine kompetencer til at rådgive lærere om didaktiske spørgsmål i forhold til at skabe et inkluderende undervisningsmiljø er (% af totalt n indenfor årrække)**

		Hvordan vurderer du, at dine kompetencer til at rådgive lærere om didaktiske spørgsmål i forhold til at skabe et inkluderende undervisningsmiljø er (% af totalt n indenfor årrække)					Total (n)
		Rigtig gode	Gode	Overv. gode	Overv. dårlige	Dårlige	
År for ansættelse ved PPR	2006-2008	10	31	44	12	2	97
	2000-2005	17	38	39	6	0	69
	1982-1999	20	46	32	2	0	50

### 6.10 Samarbejde med socialforvaltningen

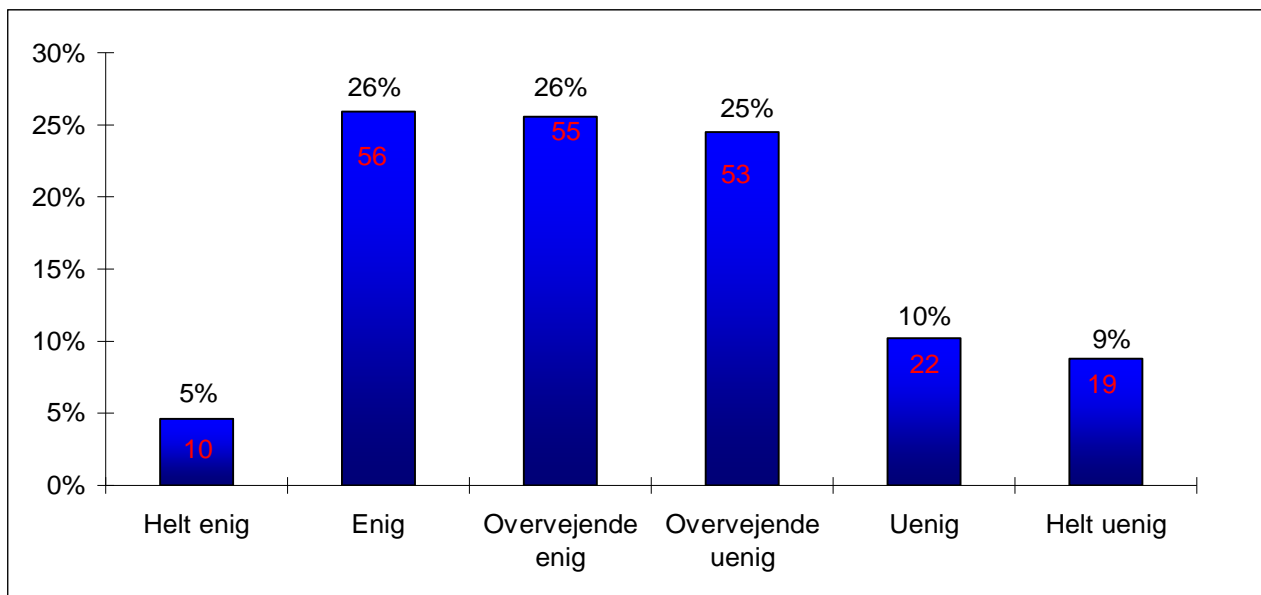
Det fremgår af nedenstående søjlediagrammer, at der er stor forskel på PPR-psykologernes vurdering af samarbejdet med socialforvaltningen. På et spørgsmål om hvorvidt socialforvaltningen for det meste deltager i relevante møder i forbindelse med visitationen er spredningen på psykologernes svar eksempelvis meget stor. Således svarer 57 %, at de enten er helt enige (5 %), enige (26 %) eller overvejende enige (26 %) heri, mens de resterende fordeler sig på overvejende uenig (25 %), uenig (10 %) og helt uenig (9 %).

Samtidig med at 80 % enten er helt enige (13 %), enige (27 %) eller overvejende enige (40 %) i, at samarbejdet med socialforvaltningen er godt, svarer 89 % at de enten er helt enige (37 %), enige (29 %) eller overvejende enige (23 %) i, at samarbejdet med socialforvaltningen bør styrkes. Der er en større andel blandt psykologer, hvis PPR enhed ikke ligger fysisk tæt placeret med socialforvaltningen, der synes at samarbejdet med socialforvaltningen bør styrkes.

For 70 % af PPR-psykologernes vedkommende er PPR-afdelingen fysisk tæt placeret på socialforvaltningen. Det viser sig, at socialforvaltningen fysisk er placeret tættere på PPR-afdelingen i de kommuner, der med kommunalreformen er blevet sammenlagt med andre kommuner.

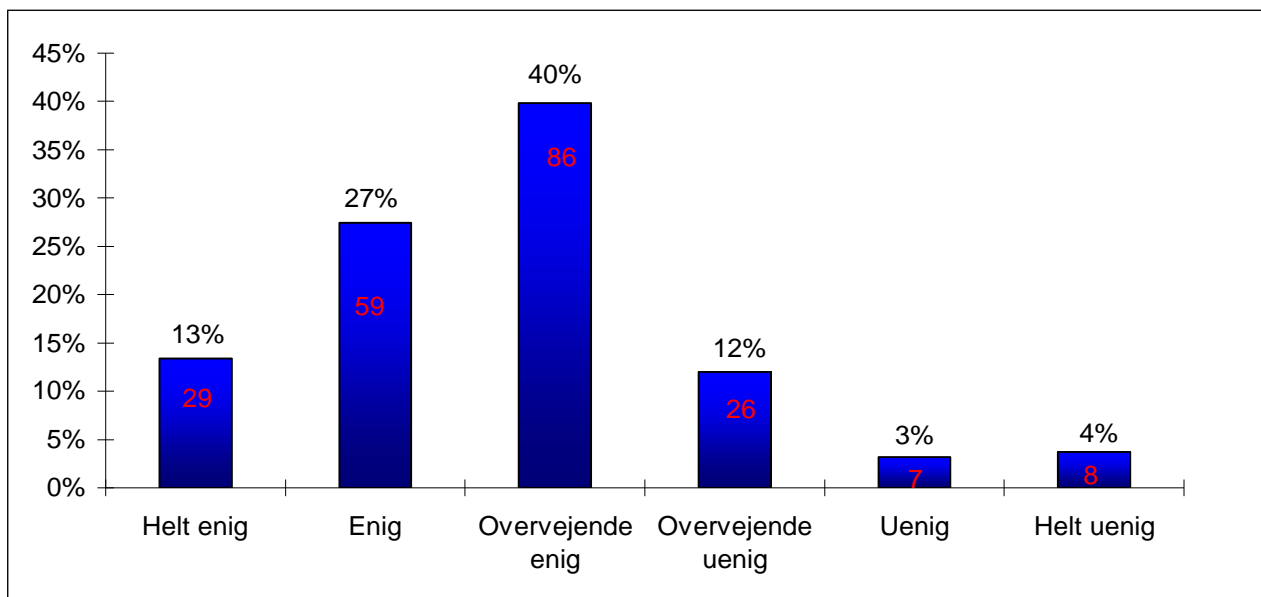
Det fremgår desuden, at der blandt de psykologer, hvis PPR enheder ligger fysisk tæt placeret på socialforvaltningen, er større tilfredshed med samarbejdet med socialforvaltningen.

**Spørgsmål 55:** Marker med et kryds i hver linje, hvor enig du er i følgende udsagn om den forvaltning i kommunen, der varetager sociale spørgsmål (her samlet betegnet som socialforvaltningen) - Socialforvaltningen deltager for det meste i relevante møder i forbindelse med visitationen



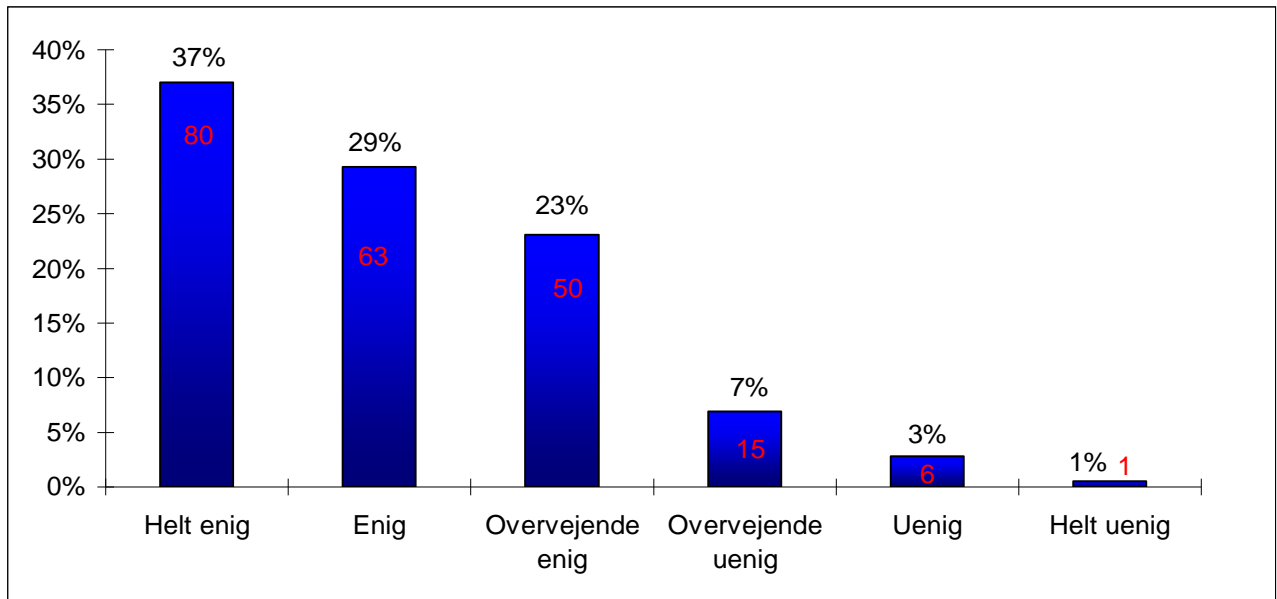
n= 215

**Spørgsmål 56:** Marker med et kryds i hver linje, hvor enig du er i følgende udsagn om den forvaltning i kommunen, der varetager sociale spørgsmål (her samlet betegnet som socialforvaltningen) - Min PPR-afdeling har et godt samarbejde med socialforvaltningen



n= 215

**Spørgsmål 57: Marker med et kryds i hver linje, hvor enig du er i følgende udsagn om den forvaltning i kommunen, der varetager sociale spørgsmål (her samlet betegnet som socialforvaltningen) - Samarbejdet med socialforvaltningen bør styrkes**

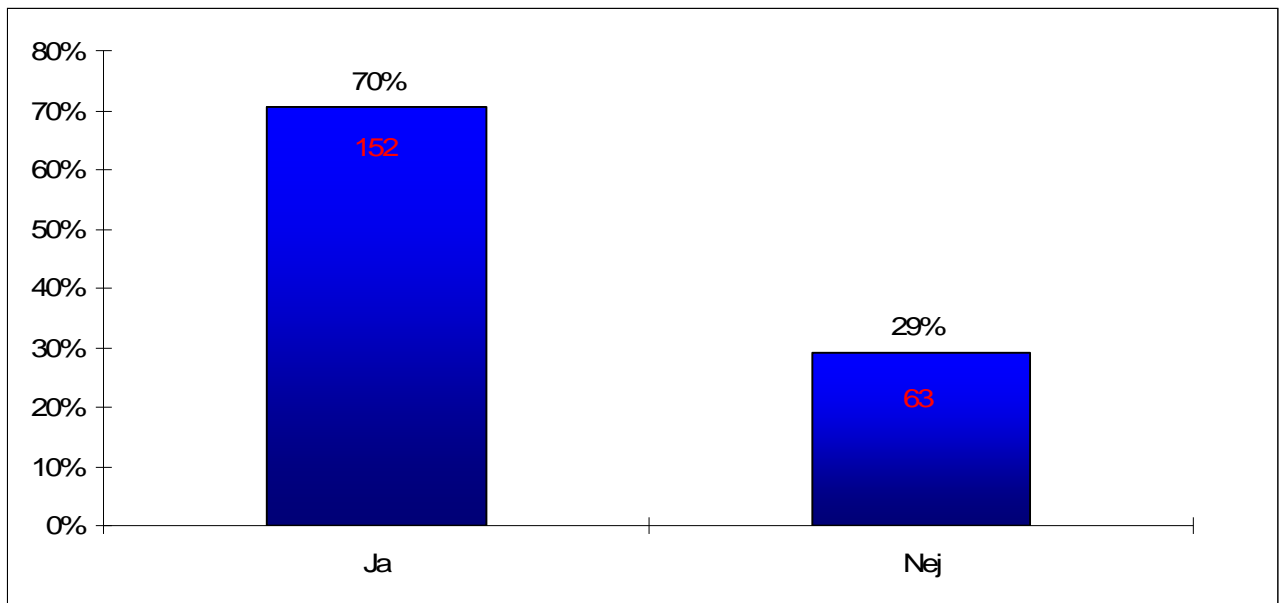


n= 215

**I hvilken grad er du enig i, at samarbejdet med socialforvaltningen bør styrkes? \* Er socialforvaltningen fysisk placeret tæt på din PPR-afdeling?**

		Er socialforvaltningen fysisk placeret tæt på din PPR-afdeling?		Total (n)
		Ja	Nej	
I hvilken grad er du enig i, at samarbejdet med socialforvaltningen bør styrkes?	Helt enig	32 %	49 %	80
	Enig	29 %	30 %	63
	Overvejende enig	26 %	17 %	50
	Overvejende uenig	9 %	3 %	15
	Uenig	4 %	0 %	6
	Helt uenig	1 %	0 %	1
Total		100 %	100 %	215
		n= 152	n = 63	

## 58: Er socialforvaltningen fysisk placeret tæt på din PPR-afdeling?



n= 216

### Er socialforvaltningen fysisk tæt placeret på din PPR-afdeling \* Er din kommune med kommunalreformen blevet sammenlagt med andre kommuner

		Er din kommune med kommunalreformen blevet sammenlagt med andre kommuner		Total (n)
		Ja	Nej	
Er socialforvaltningen fysisk tæt placeret på din PPR-afdeling	Ja	76 %	57 %	152
	Nej	24 %	43 %	63
Total		100 %	100 %	215
		n=154	n=61	

### I hvilken grad er du enig i, at min PPR-afdeling har et godt samarbejde med socialforvaltningen? \* Er socialforvaltningen fysisk placeret tæt på din PPR-afdeling?

		Er socialforvaltningen fysisk placeret tæt på din PPR-afdeling?		Total (n)
		Ja	Nej	
I hvilken grad er du enig i, at min PPR-	Helt enig	17 %	5 %	29

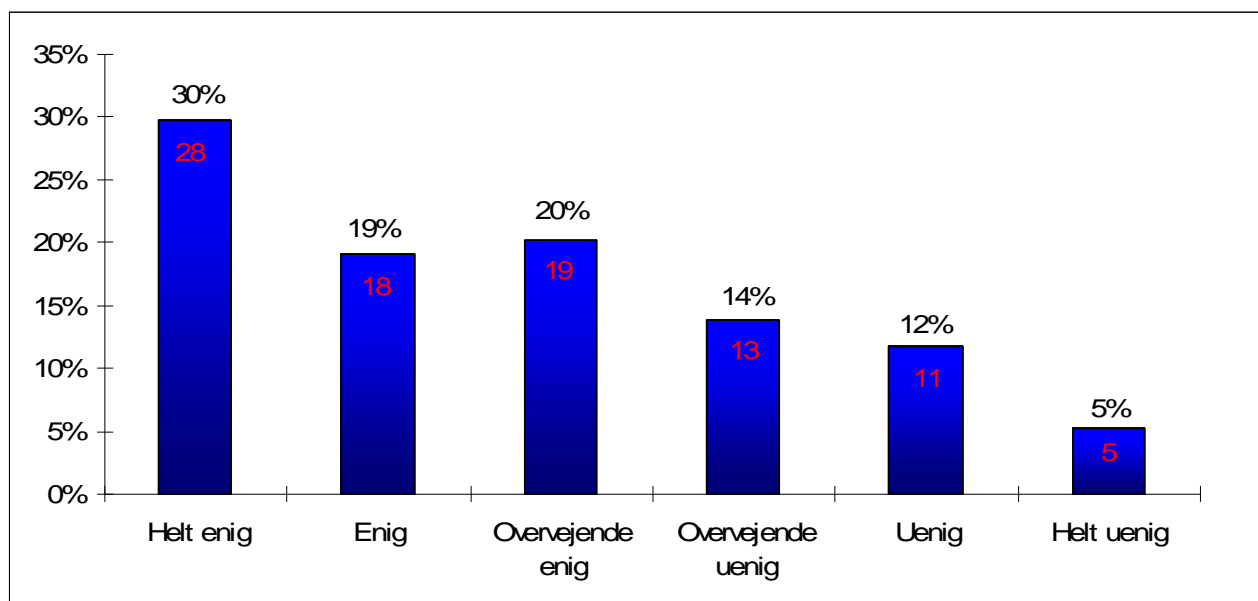
afdeling har et godt samarbejde med socialforvaltningen?	Enig	32 %	16 %	59
	Overvejende enig	35 %	52 %	86
	Overvejende uenig	11 %	16 %	26
	Uenig	3 %	5 %	7
	Helt uenig	3 %	6 %	8
Total		100 %	100 %	215
		n = 153	n = 63	

## 6.11 Før og efter kommunalreformen

69 % af de PPR-psykologer, der var ansat inden kommunalreformen er enten helt enige (30 %), enige (19 %) eller overvejende enige (20 %) i, at de stadig er i gang med at finde en ny visitations- og revisitationspraksis efter kommunalreformen. 83 % er enten helt enige (42 %), enige (23 %) eller overvejende enige (18 %) i, at der har været meget forskellige visitationspraksis i de tidligere kommuner inden sammenlægningen. 61 % oplever desuden, at der har været udfordringer i forbindelse med samarbejdet blandt psykologerne i PPR, som følge af kommunesammenlægningen. 74 % er enten helt uenige (34 %), uenige (22 %) eller overvejende uenige (18 %) i, at kommunesammenlægningen har givet ny energi til psykologerne i PPR.

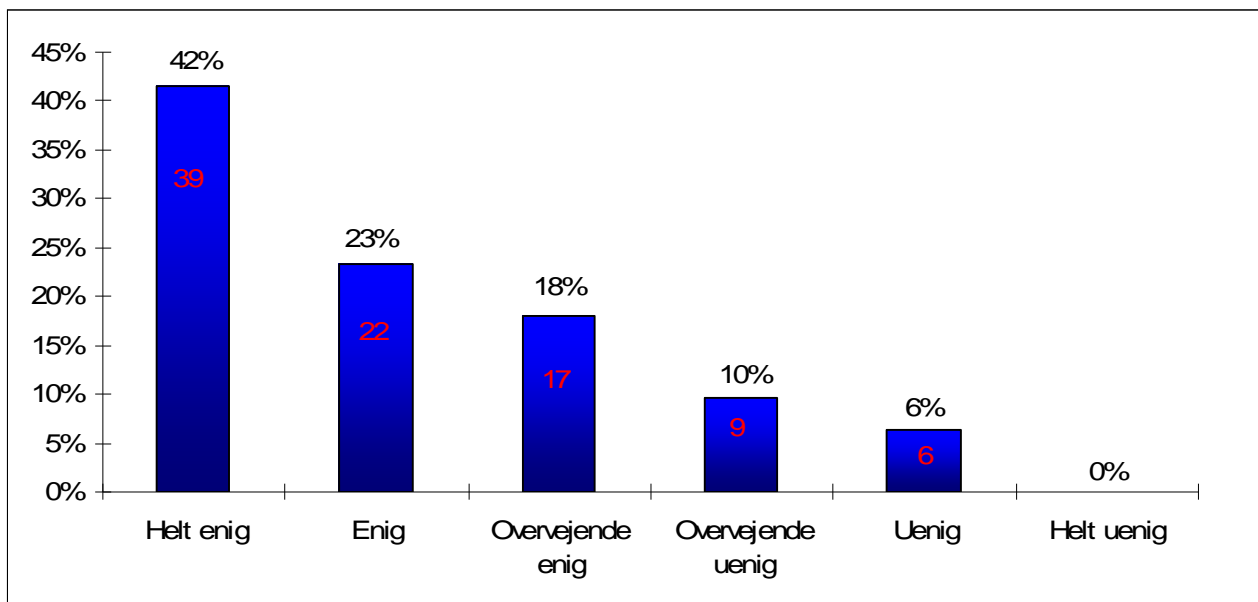
Der tegner sig et billede af, at arbejdet med at finde en ny visitations- og revisitationspraksis er udfordrende og energikrævende.

**Spørgsmål 59: Hvor enig er du i følgende udsagn: I PPR er vi stadig i gang med at finde en ny visitations- og revisitationspraksis efter kommunalreformen (fra 1. januar 2007)?**



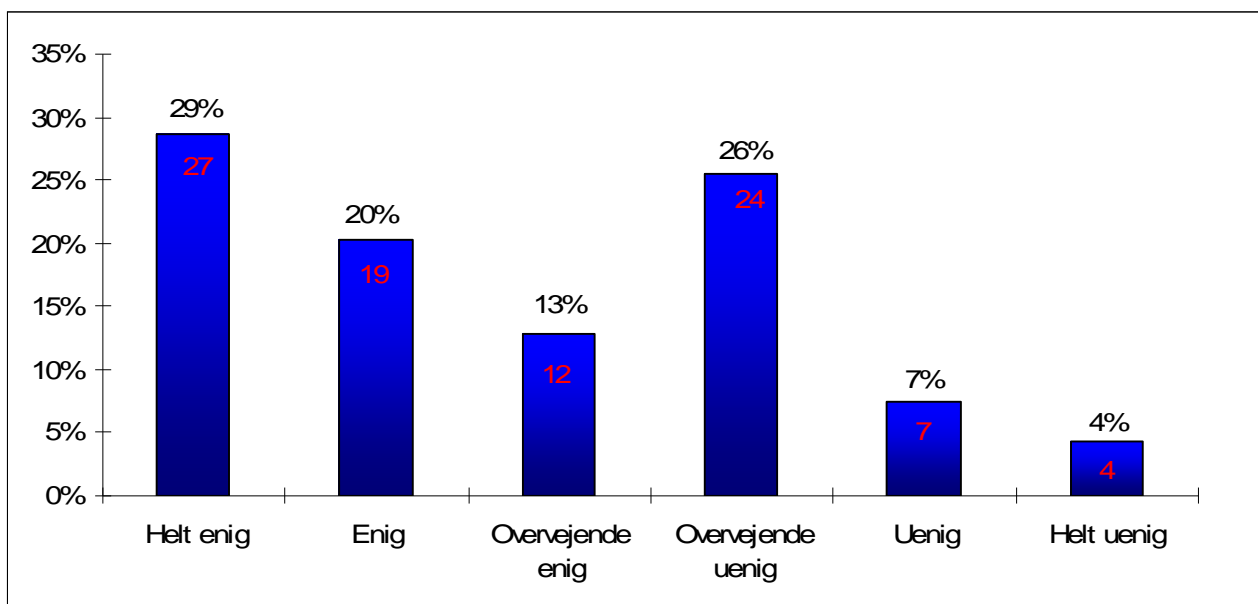
n= 94

Spørgsmål 60: Hvor enig er du i følgende udsagn: (Sæt kryds i hver linje) - Jeg oplever, at der har været meget forskellig visitationspraksis i de tidligere kommuner inden sammenlægningen (1. januar 2007)



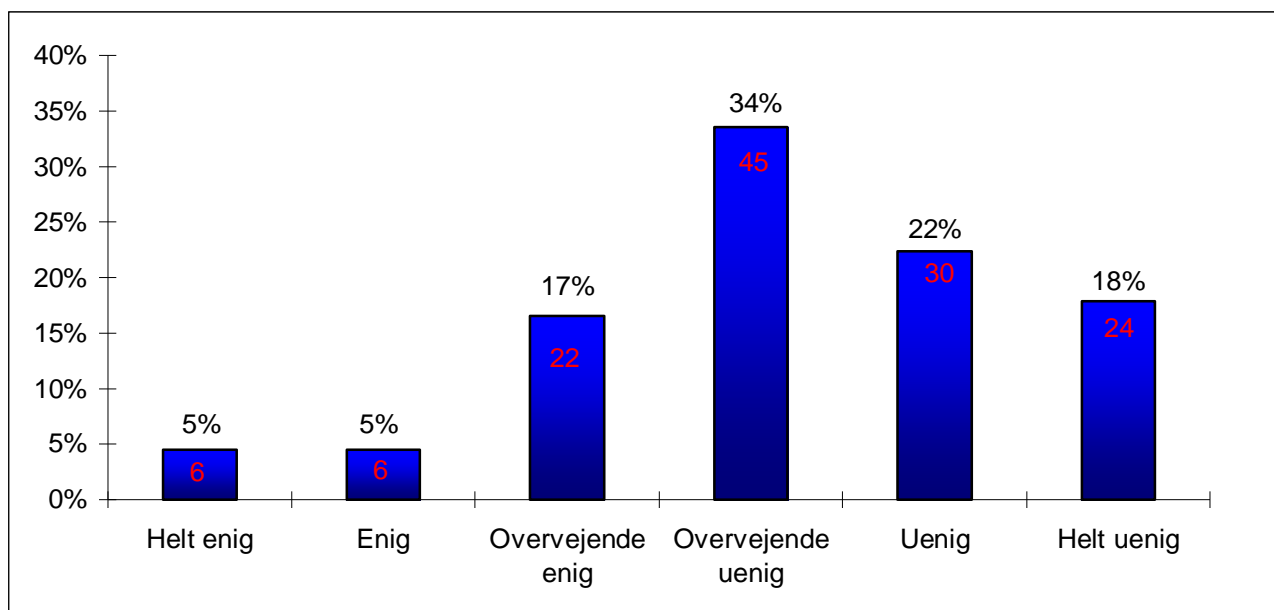
n= 94

Spørgsmål 61: Hvor enig er du i følgende udsagn: (Sæt kryds i hver linje) - Jeg oplever, at der har været udfordringer i forbindelse med samarbejdet blandt psykologerne i PPR, som følge af kommunesammenlægningen (1. januar 2007)



n= 93

**Spørgsmål 62: I hvilken grad er du enig i følgende udsagn: (sæt et kryds i hver linje) - Jeg oplever, at kommunesammenlægningen (1. januar 2007) har givet ny energi til psykologerne i PPR**



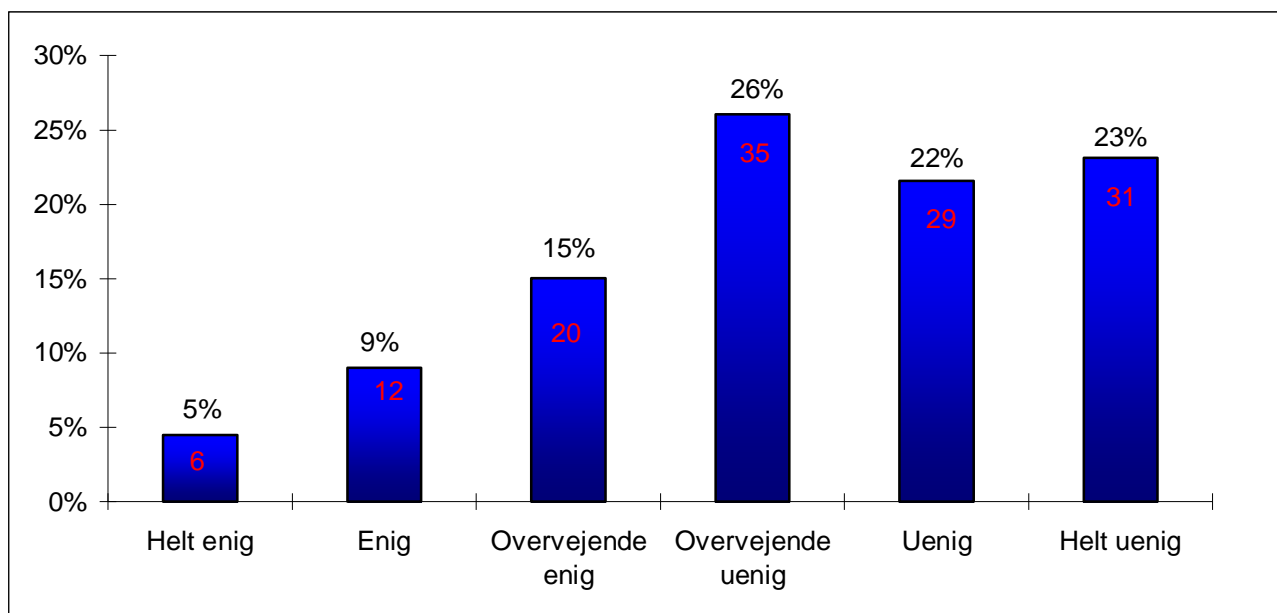
n= 113

### 6.12 Samarbejde med tidligere amtslige specialskoler og samarbejde med de tidligere amter

71 % af de PPR-psykologer, der var ansat før kommunalreformen, samarbejder ikke mere med de tidligere amtslige specialskoler, der nu er placeret i deres kommune<sup>12</sup>. Psykologerne deler sig næsten i 2 grupper på et spørgsmål om, hvorvidt de til tider mangler at kunne have faglige drøftelser med psykologerne fra de tidligere amter. Således svarer 51 %, at de enten er helt uenige (6 %), uenige (23 %) eller overvejende uenige (22 %) heri, mens resten enten er helt enige (9 %), enige (16 %) eller overvejende enige (24 %).

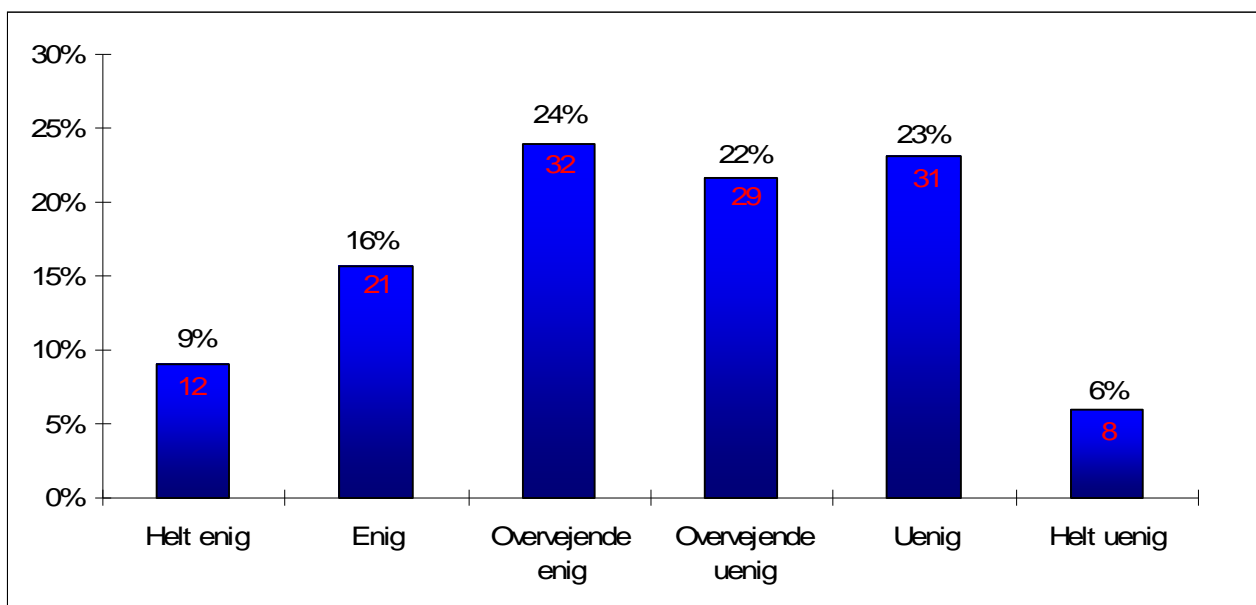
<sup>12</sup> Her skal det bemærkes at det ikke er i alle nuværende kommuner der er placeret en tidligere amtslig specialskole.

**Spørgsmål 63:** I hvilken grad er du enig i følgende udsagn: (sæt et kryds i hver linje) - Jeg samarbejder mere med de tidligere amtslige specialskoler, som nu er placeret i min kommune, end før kommunalreformen (1. januar 2007)



n= 113

**Spørgsmål 64:** I hvilken grad er du enig i følgende udsagn: (sæt et kryds i hver linje) - Jeg mangler til tider at kunne have faglige drøftelser med psykologerne fra det tidligere amt



n= 134

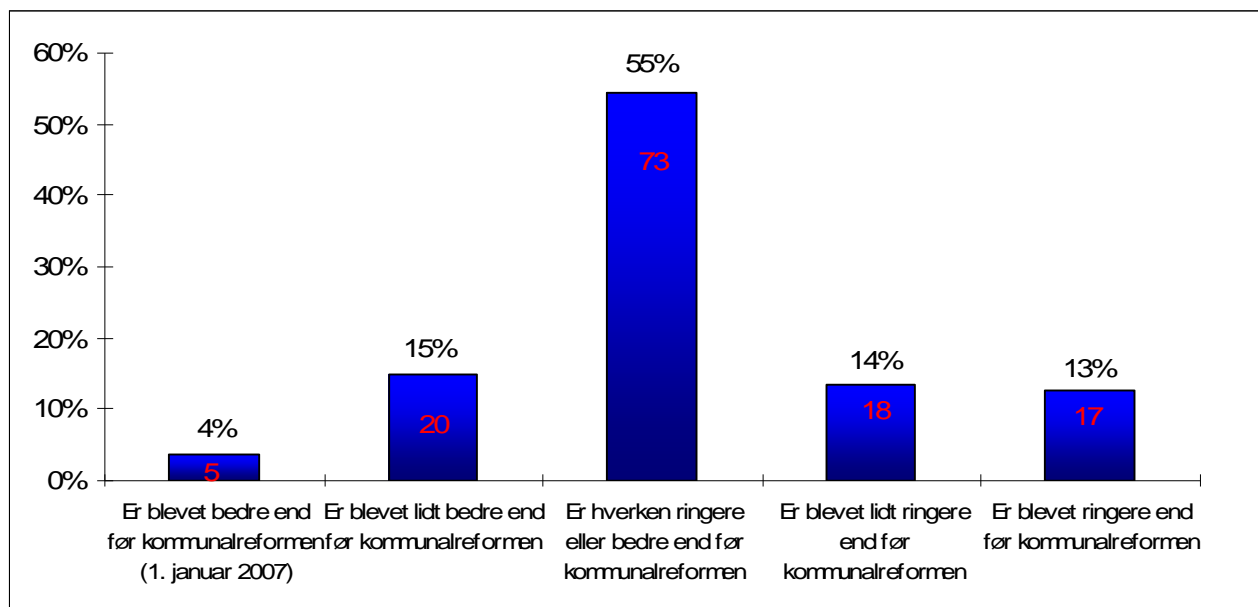
### 6.13 Generel vurdering af visitationsprocessen

55 % af de PPR-psykologer, der var ansat inden kommunalreformen svarer, at visitationsprocessen alt i alt hverken er ringere eller bedre end før kommunalreformen. 19 % oplever, at den enten er blevet bedre (4

%) eller lidt bedre (15 %), mens 27 % oplever, at den enten er blevet lidt ringere (14 %) eller ringere (13 %).

De fleste psykologer mener således at der ikke er nogen forskel, mens der er lidt flere, der mener, at visitationsprocessen alt i alt er blevet forringet frem for forbedret.

**Spørgsmål 65: Alt i alt vurderer jeg, at visitationsprocessen omkring den enkelte elev:(sæt et kryds)**



n= 113

#### 6.14 Udbud af specialundervisningstilbud

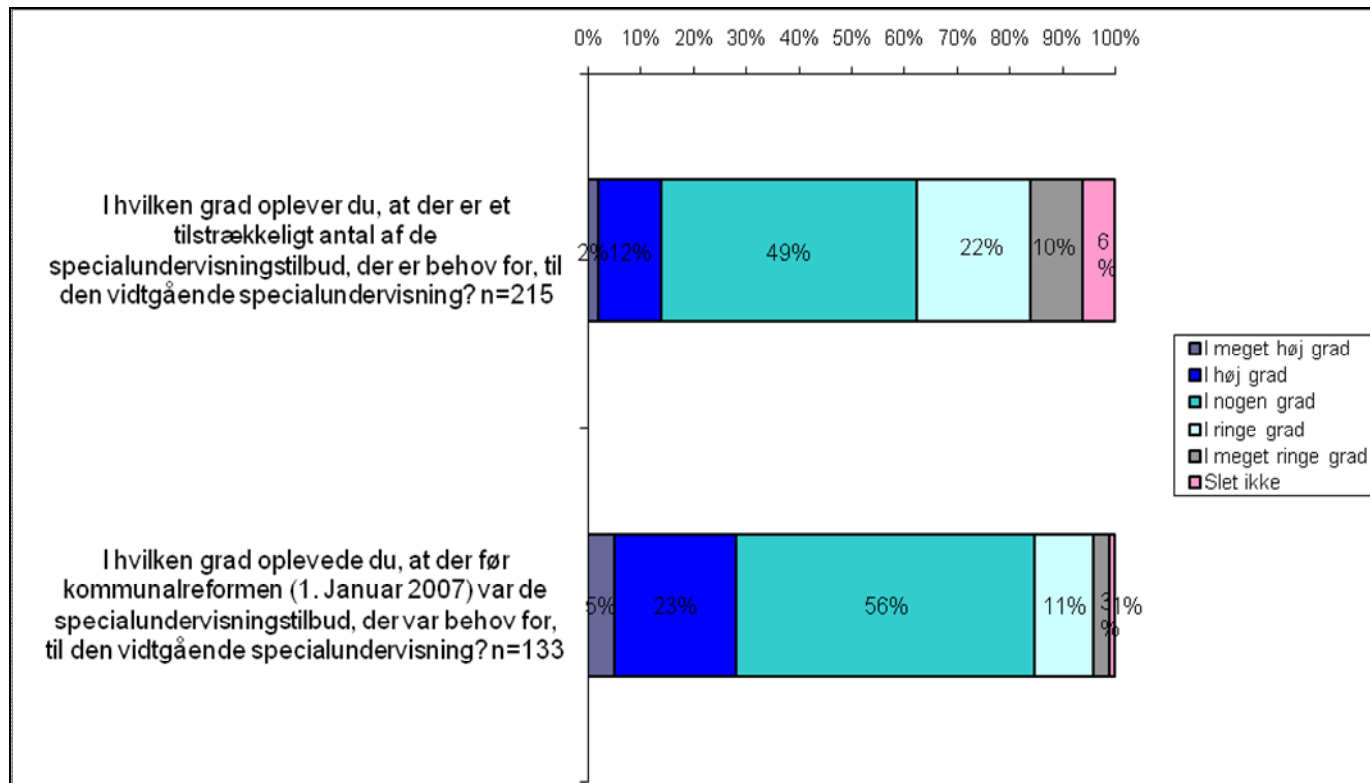
Det er kun 14 % af PPR-psykologerne, der enten i meget høj grad eller i høj grad oplever, at der er et tilstrækkeligt antal af de specialundervisningstilbud, der er behov for. 49 % svarer i nogen grad, mens 38 % enten svarer i ringe grad (22 %), i meget ringe grad (10 %) eller slet ikke (6 %). Det kan således konstateres at en stor andel af PPR-psykologerne oplever, at der er et manglende match mellem udbud og efterspørgsel på specialundervisningstilbud.

52 % af psykologerne oplever et uændret udbud af specialundervisningstilbud efter kommunalreformen<sup>13</sup>. 42 % af psykologerne oplever, at der var et bedre udbud af specialundervisningstilbud før kommunalreformen<sup>14</sup>.

<sup>13</sup> (diagonal i krydstabellen: (2+11+43+11+1+1)/133)

<sup>14</sup> (sum af observationer under diagonal i krydstabellen).

Spørgsmål 66 og 67:



**I hvilken grad oplever du, at der er et tilstrækkeligt antal af de specialundervisningstilbud, der er behov for, til den vidtgående specialundervisning? \* I hvilken grad oplevede du, at der før kommunalreformen var de specialundervisningstilbud, der var behov for, til den vidtgående specialundervisning?**

		I hvilken grad oplevede du, at der før kommunalreformen var de specialundervisningstilbud, der var behov for, til den vidtgående specialundervisning?						Total (n)
		I meget høj grad	I høj grad	I nogen grad	I ringe grad	I meget ringe grad	Slet ikke	
I hvilken grad oplever du, at der er et tilstrækkeligt antal af de specialundervisningstilbud, der er behov for, til den vidtgående specialundervisning?	I meget høj grad	2	0	1	0	0	0	3
	I høj grad	2	11	2	0	0	0	15
	I nogen grad	1	13	43	2	1	0	60
	I ringe grad	1	2	18	11	1	0	33
	I meget ringe grad	0	3	7	2	1	0	13
	Slet ikke	1	2	4	0	1	1	9
Total (n)		7	31	75	15	4	1	133

## Spørgsmål 68: Åbent spørgsmål

PPR-psykologerne blev i forlængelse af spørgsmål 66 i et åbent spørgsmål bedt om at svare på, hvilke undervisningstilbud, de primært vurderer, at der mangler. 132 respondenter har valgt at svare på spørgsmålet.

PPR-psykologerne efterlyser helt generelt flere pladser til de elever, der er henvist til de forskellige tilbud under den vidtgående specialundervisning. Det er overvejende pladser til elever med ADHD og autisme/asperger-forstyrrelser, der efterlyses.

Der efterlyses også flere pladser og tilbud til børn med en lang række andre diagnoser, forstyrrelser og problematikker, bl.a. børn med adfærdsforstyrrelser, der ikke er diagnosticeret, ADHD, ordblinde, omsorgssvigtede, "gråzone-børnene" og skoletrætte unge /7.-9. Klasse (pjækkere og drop outs), samt to-sprogselever.

Psykologerne efterspørger endvidere en række tilbud som for eksempel: familieklasser og helhedsskole med familierarbejde, sprog- og læseklasser, en samlet heldagsskole (6-18 år)AKT-klasser, specialbørnehaver, observationsklasser, centerklasser og skoler, der tager udgangspunkt i praktiske kompetencer frem for boglige

Endvidere lyder nogle af kommentarerne:

- "Undervisningstilbud med høj grad af specialviden hos det pædagogiske personale. Tilbud er der nok af - viden om individuel specialpædagogisk bistand og viden om elevernes forudsætninger er en mangelfarver. Giv lærerne mere supervision og mere uddannelse til at løfte opgaverne!"
- "Hvis vi skal have et mål, der hedder inklusion af alle børn i den almindelige folkeskole, er dette spørgsmål forkert stillet. Så handler det ikke om hvilke undervisningstilbud, der mangler, men om hvordan alle børn kan rummes i den almindelige folkeskole ud fra en individuel tilgang. Det kræver efteruddannelse af lærere, flere ressourcer ud på de almindelige skoler og et nyt og mere

ressourcefokuseret syn på børn, end det i dag er tilfældet. Den måde vi taler om børn på, er udgangspunktet for, om inklusion skal lykkes, og derudfra kan undervisningstilbud så tilpasses det enkelte barn”

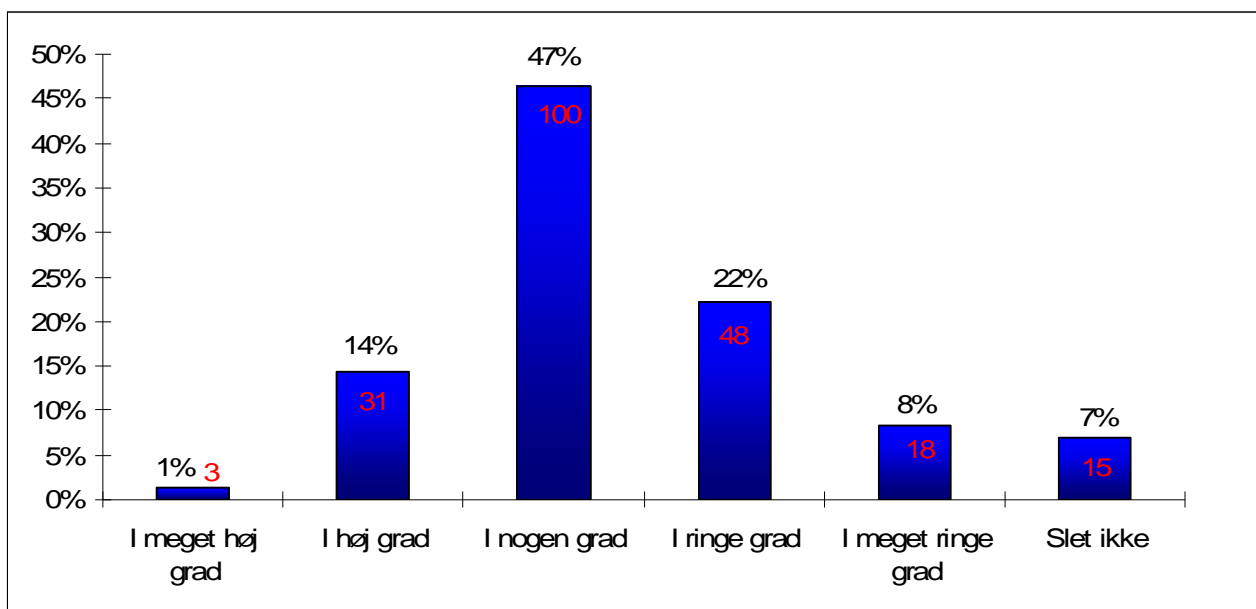
- ”Flere individualiserede tilbud, fremfor tendensen til at blande specialklassebørn, som tilsyneladende er ved at være reglen frem for undtagelsen. Børn med autisme sættes i klasser med børn med ADHD”

### 6.15 Tværkommunalt samarbejde

Mens 47 % af PPR-psykologerne oplever, at samarbejdet mellem deres og de omkringliggende kommuner i nogen grad er med til at sikre, at alle elever får det specialundervisningstilbud de har behov for, svarer 37 % enten i ringe grad (22 %), i meget ringe grad (8 %) eller slet ikke (7 %). Kun 15 % svarer således i meget høj grad (1 %) eller i høj grad (14 %).

61 % af PPR-psykologerne svarer, at deres kommune indgår i et tværkommunalt samarbejde<sup>15</sup>. Blandt de der indgår i et tværkommunalt samarbejde vurderer 30 %, at det enten i meget høj grad (4 %) eller høj grad (26 %) sikrer et godt overblik over tilbuddene, mens 50 % svarer i nogen grad.

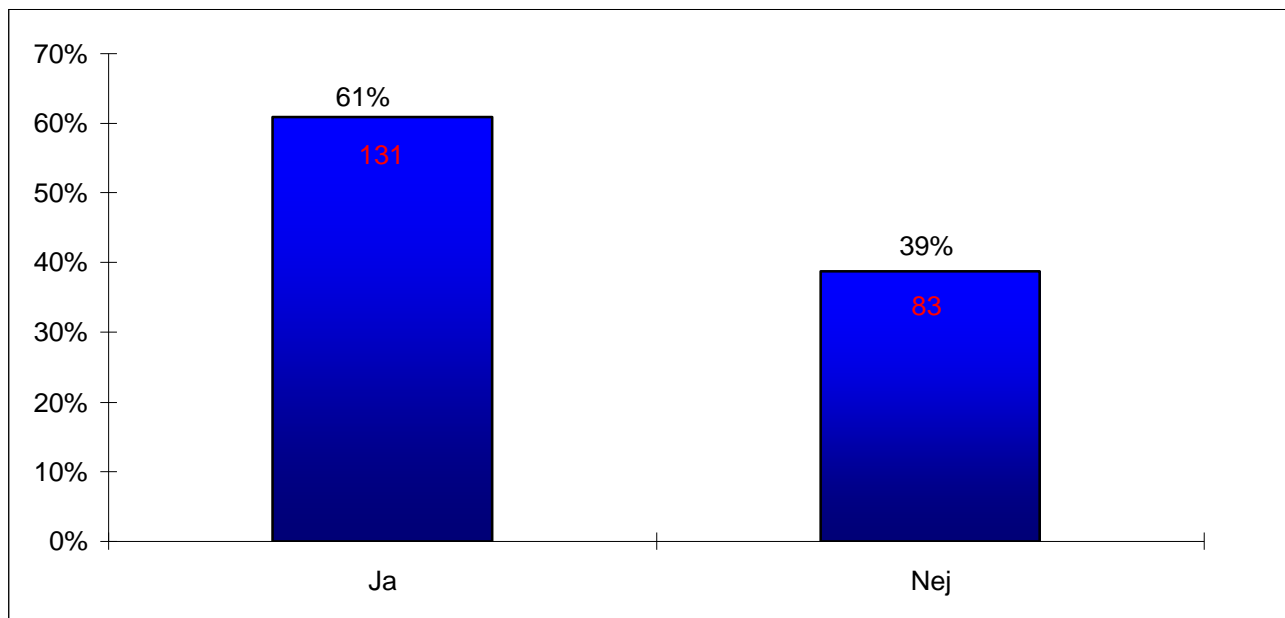
**Spørgsmål 69: I hvilken grad er samarbejdet mellem din og de omkringliggende kommuner med til at sikre, at alle elever får det specialundervisningstilbud de har behov for? (sæt et kryds)**



n= 215

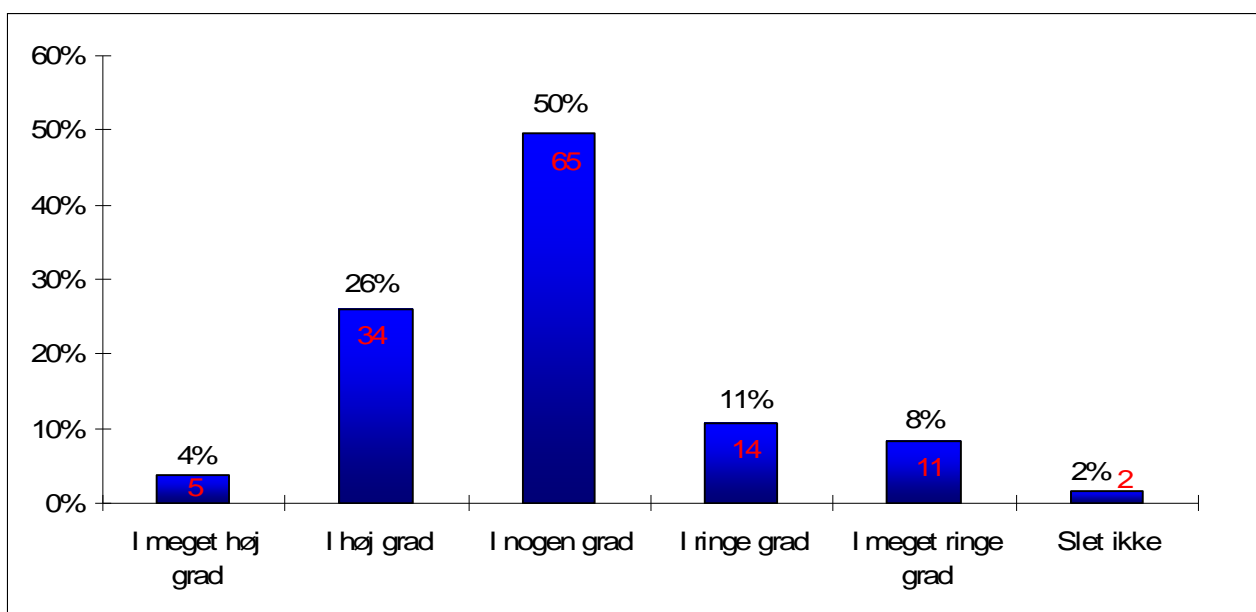
**Spørgsmål 70: Deltager din kommune i et tværkommunalt netværkssamarbejde om undervisningstilbud?**

<sup>15</sup> Af de åbne svar fremgår det dog, at flere af psykologerne har været i tvivl om spørgsmålet og før at et påkrævet svar blev ophævet har svaret efter deres bedste overbevisning. Der er således noget usikkerhed forbundet med resultatet.



n= 214

**Spørgsmål 71: I hvilken grad vurderer du, at det tværkommunale samarbejde sikrer et godt overblik over tilbuddene? (sæt et kryds)**



n= 131

**Spørgsmål 72: Afsluttende kommentarer**

Spørgeskemaet indeholdte et åbent spørgsmål til sidst, hvor PPR- psykologerne kunne skrive yderligere kommentarer til undersøgelsen.

Et område, som blev berørt af flere af respondenterne, er PPR-psykologernes arbejdspress. Eksempelvis har psykologer skrevet:

- *"Arbejdspresset i kommunerne er så stort blandt psykologer, at selv det at skulle finde tid til at besvare spørgeskemaer kan være problematisk"*
- *"Der er en meget mærkbar mangel på psykologtimer til at udføre udrednings- og visitationsarbejdet og der er en deprimerende mangel på relevante muligheder for vidtgående specialundervisning"*
- *"Vigtigt, at I også informeres om, at meget mere tid end tidligere bruges på administration eller ting der ikke direkte har med vores kerneydelse at gøre, nemlig børnene og deres forældre. Dagligdagen kan meget let "drukne" i dokumentation og administration, frem for den for mig at se, meget væsentlige menneskelige kontakt, relation og kommunikation. I øvrigt opleves også at der er alt for få ressourcer i forhold til det behov der er (undertegnede har personligt efter kommunesammenlægningen fået mellem 70 og 80 % flere børn jeg skal tage mig af i forhold til tidligere, på den samme tid)"*
- *"Psykologer anvender p.t. meget tid på administrativt arbejde, som går fra reel psykologarbejde på skoler og institutioner. Der er mindre tid til klientkontakt"*

Vedrørende kommunernes stramme økonomi og ressourceforbrug lyder det for eksempel:

- *"Økonomi er desværre ofte en afgørende faktor for, hvilke skoletilbud elever med særlige behov tilbydes"*
- *"Den værste fornemmelse man som psykolog kan have i forbindelse med børn, der har særlige behov, er: når disse børns behov ikke ses i en helhed men bliver til (ekspeditions)sager - styret af manglende ressourcer. Ønsket er i stedet, at indsatsen gerne skulle styres af såvel faglige begrundelser såvel som en ægte interesse det ENKELTE barns trivsel og udvikling både på kort og langt sigt".*

Enkelte kredser i deres kommentar om temaet inklusion. For eksempel skriver én:

- *"I PPR har vi til opgave at arbejde på inklusion og derfor bliver den væsentligste faktor for et tilbud i en specialklasse den enkelte skoles holdning til børn med særlige behov samt ikke mindst lærernes motivation og evner for at arbejde med børn med særlige behov. Det største problem i forbindelse med børn med særlige behov er ikke antallet af specialtilbud eller visitationsprocedure men i langt højere grad lærernes manglende pædagogiske kunnen".*