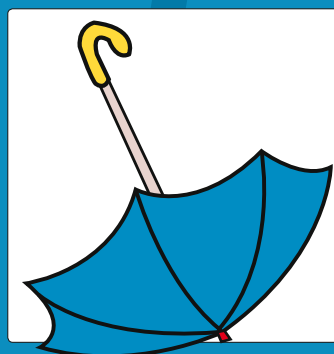
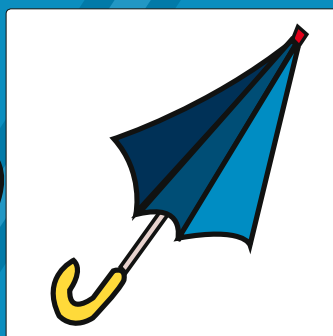
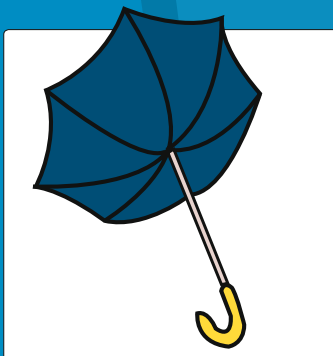


Hvad er...

Det gode skolelederliv...

– Introduktion til selvevaluering



Det gode skolelederliv

Skoleledere møder mange og store forventninger fra politikere, forvaltninger, forældre, elever og medarbejdere. God ledelse er afgørende for at kunne leve op til disse forventninger og dermed skabe sig et "godt skolelederliv".

Skolelederforeningen har udviklet et værktøj til skoleledere som støtte til at reflektere over og udvikle deres eget skolelederliv samt til at forbedre den enkelte skoleleders vilkår og udvikling af det personlige lederskab.

Med dette værktøj kan I i jeres ledelsesteam på 3-6 timer gennemføre et selvevalueringsforløb, der kan lede jer frem til en målrettet indsats i forhold til at:

- Forbedre jeres trivsel som skoleledere
- Styrke jeres rolle og identitet som skoleledere
- Sætte fokus på at styrke rammer og vilkår for ledelse i skolen
- Sætte en positiv dagsorden for skolelederes arbejdsliv og for rekruttering og fastholdelse af skoleledere.

Værktøjet kan supplere og støtte udviklingen af den daglige dialog og praksis i ledelsesteamet, men selvfølgelig ikke erstatte fx MUS- og kompetenceudviklingssamtaler.

Selvevaluering

At selvevaluere er at sætte ord på den daglige praksis og spørge: Hvorfor gør vi som vi gør, hvad kan og vil vi ændre, og hvordan gør vi så det? At svare på disse spørgsmål kan give jer en ny og bedre praksis.

I dette selvevalueringsforløb er det jer, der styrer forløbet, og I kan gennemføre selvevalueringen, når det passer jer. Formålet med selvevalueringsforløbet er, at I i ledelsesteamet:

- Tilvejebringer en fælles og systematisk viden om, hvordan I oplever jeres skolelederliv
- Sætter en proces i gang, der understøtter refleksion og handling så I kan udvikle et godt skolelederliv.

I selvevalueringsforløbet skal I beskrive og vurdere forhold, der spænder vidt – fra den konkrete organisering og ansvarsfordeling i jeres ledelsesteam til jeres forståelse af, hvad der kendetegner kvalitet i jeres ledelsesarbejde. På baggrund af jeres refleksioner og diskussioner skal I opstille visioner for fremtiden og lave en konkret handleplan.

Selvevalueringens tre faser

Et selvevalueringsforløb er inddelt i tre faser, hvor der til hver fase hører en række arbejdsspørgsmål. Ved hjælp af faserne og arbejdsspørgsmålene kommer I hele vejen rundt om emnet. De tre faser er:

Fase A: Praksis som vi ser den nu – beskrivelse

I denne første fase skal I sætte jeres praksis under lup. I skal beskrive, hvad der kendetegner organisering og opgavevaretagelse i jeres ledelsesteam, og I skal skildre, hvordan I arbejder med at sikre en fælles forståelse af kvalitet i ledelsesarbejdet.

Det er her vigtigt, at I holder fokus på at beskrive og IKKE at forklare eller vurdere.

Fase B: Praksis som vi ser den nu – analyse og vurdering

I denne fase skal I gøre jeres praksis til genstand for systematisk analyse og vurdering. I skal diskutere en række problemstillinger og vurdere både formelle og uformelle rammer, som påvirker jeres skolelederliv.

Fase C: Praksis som vi vil udvikle – visioner og mål

I denne sidste fase skal I på baggrund af jeres beskrivelser,

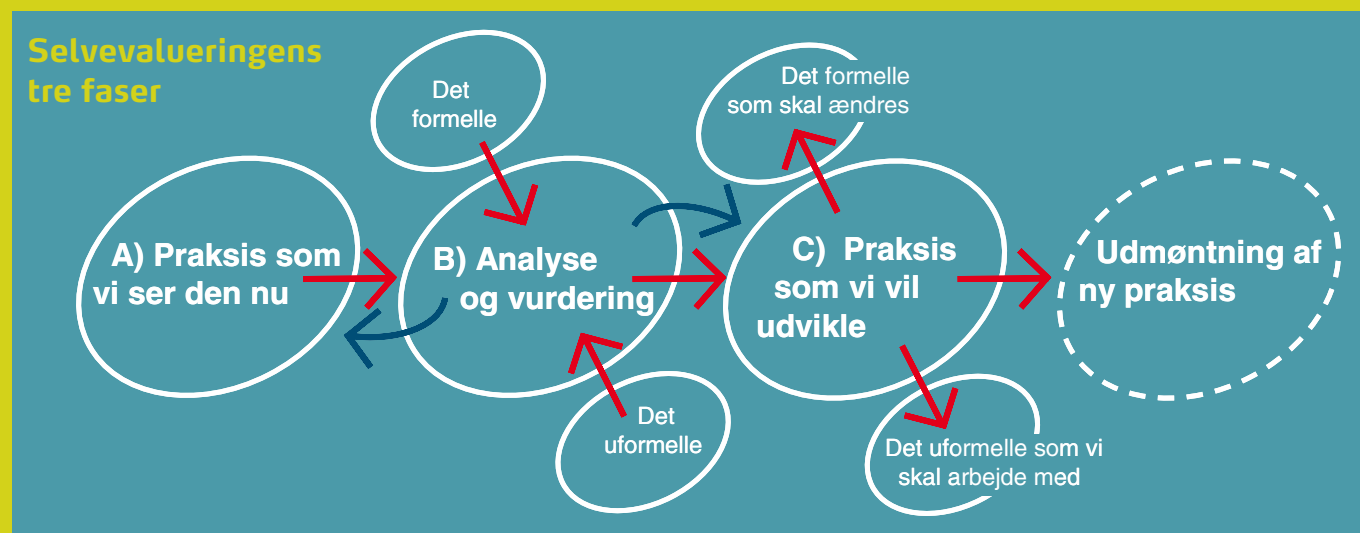
analyser og vurderinger i fase A og fase B beslutte og sætte mål for, hvad I i ledelsesteamet konkret vil udvikle og prioritere i den fremtidige praksis.

Udmøntning af ny praksis

Efter at have gennemført selvevalueringsforløbet vil I med jeres handleplan og aftaler have et solidt grundlag for at udvikle et godt skolelederliv i jeres ledelsesteam.

Opretholdelsen af et godt skolelederliv er en løbende proces. For at fastholde fokus og en positiv udvikling kan I med fordel gennemføre et selvevalueringsforløb igen om 1-2 år.

I kan læse mere om selvevaluering i EVA's hæfte *Nøgler til forandring*. Hæftet kan downloades fra www.eva.dk



Sådan arbejder I med selvevaluering

At gennemføre et selvevalueringsforløb er konkret at tale sammen i ledelsesteamet om praksis som teamet ser den nu, vurdere hvilke styrker og svagheder denne praksis har, og hvilken praksis man gerne vil udvikle.

1. Forberedelse

Forpligt jer til at hjælpe hinanden med at udvikle et godt skolelederliv.

Læs denne introduktion og værktøjet grundigt igennem. Aftal hvor lang tid I vil bruge på at gennemføre selvevalueringsforløbet, og fastlæg hvilke dage I vil føre logbog.

2. Dataindsamling

Alle medlemmer af ledelsesteamet fører logbog (minimum tre arbejdsdage). En skabelon til logbog kan downloades fra www.skolelederne.org.

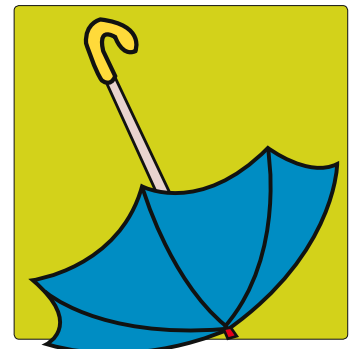
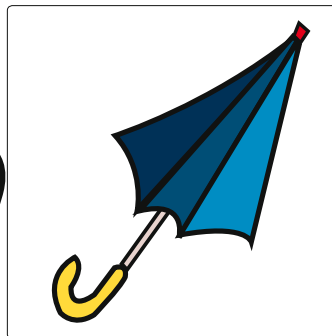
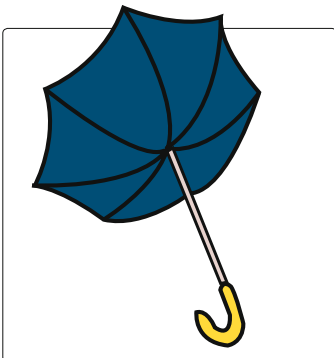
3. Selvevaluering

Når I arbejder med arbejdsspørgsmålene er det vigtigt at ledelsesteamet får skabt ro omkring sig, fx ved at tage væk fra skolen. Afsæt tilstrækkelig tid til arbejdet.

- Diskuter jer igennem arbejdsspørgsmålene til brug for selvevalueringen (fase A-C).
- Noter undervejs. Udpeg en referent, og noter på papir eller i de skabeloner, der er udarbejdet. Skabelonerne kan downloades fra www.skolelederne.org og findes i både PowerPoint og Word.
- Når I afslutter selvevalueringsforløbet, skal I aftale, hvem der rent praktisk gør hvad. Overvej om I skal involvere andre for at nå jeres mål, fx forvaltningen eller andre skolelederkollegaer.

4. Udmøntning af ny praksis

Selvevalueringsforløbet er kun det første skridt i jeres udviklingsarbejde. Nu skal I i gang med at skabe jeres nye praksis. Held og lykke!



Om værktøjet

Værktøjet er udarbejdet af Skolelederforeningen i samarbejde med Danmarks Evalueringsinstitut (EVA). Det kan frit benyttes af Skolelederforeningens medlemmer.

Fra Skolelederforeningen deltog Lars Djuraas fra Tune Skole, Lise Roar fra Nr. Nissum Skole, Søren Ranthe fra Antvorskov Skole samt konsulent Carsten Ancker og hovedbestyrelsesmedlem Michael Rasmussen. Fra EVA deltog Mia Lange og Sanya Pedersen.

Har I spørgsmål?

Hvis I har spørgsmål til, hvordan I kan gennemføre et selvevalueringsforløb, er I meget velkomne til at ringe eller maile til:

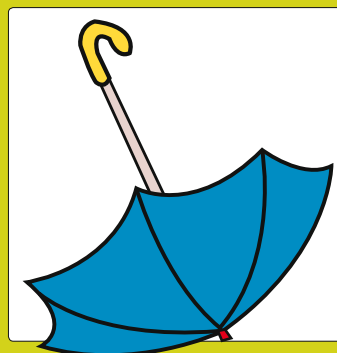
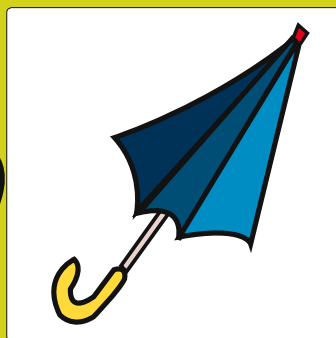
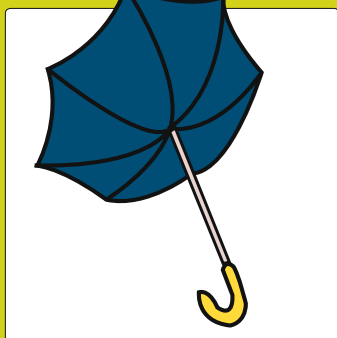
Skolelederforeningen

Telefon: 70 25 10 08

E-mail: skolelederne@skolelederne.org

Et par ekstra gode råd

- Beskriv ikke kun praksis, men begrund også jeres udsagn over for hinanden. Fokuser på både stærke og svage sider. Giv plads til forskellige perspektiver.
- Besvar spørgsmålene ud fra, hvad der er relevant for jer. Spring over spørgsmål, som ikke er relevante for jeres praksis.
- Husk at det nedskrevne er et fælles dokument og et arbejdsredskab for jeres *efterfølgende* arbejde med at udvikle et godt skolelederliv.
- Udpeg evt. en ordstyrer, der har ansvar for fremdrift i diskussionerne, så I kommer rundt om alle spørgsmålene på den afsatte tid og sikrer, at der bliver noteret undervejs.
- Tal evt. med jeres leder-tillidsrepræsentant om at aftale med andre ledelsesteam, at de gennemfører selvevalueringsforløb i samme periode. Det kan give jer mulighed for efterfølgende at perspektivere problemstillinger, og I kan støtte og inspirere hinanden i det fremtidige arbejde med at udvikle et godt skolelederliv.





Hvad er det gode skolelederliv?
Et selvvalueringsforløb

Modellen for selvevaluering

Hvad er selvevaluering?

Hvorfor selvevaluere?

- En metode til både evaluering og udvikling
- En ramme for professionel refleksion og udvikling af et fælles sprog
- Et afsæt for udvikling af praksis

Hvordan selvevaluerer man?

- Lægger egen praksis og sætter ord på
- Diskuterer og reflekterer
- Udarbejder fælles dokument

Hvad er et godt skolelederliv for os?

Selvevalueringsforløbet fortsættes indtil kl 14:00

Fra selvevaluering til dagligdag

Et par gode råd

- Beskriv ikke kun praksis, men begrund jeres udsagn. Fokuser på både styrke og svage sider. Giv plads til forskellige perspektiver
- Besvar spørgsmålene ud fra hvad der er relevant for jer. Spring over spørgsmål som ikke er relevante for jeres praksis.
- Husk at det nedskrevne er et fælles dokument og et arbejdsredskab for jeres efterfølgende arbejde med at udvikle et godt skolelederliv.
- Udpeg evt. en ordstyrer der har ansvar for fremdrift i diskussionerne.
- Hold pauser som det passer ind i jeres proces



FASE A - Praksis som vi ser den nu

Spørgsmål 1

Hvad kendetegner organisering, samarbejde og ansvarsfordeling i vores ledelsesteam?

- Skriv her

Spørgsmål 2

Hvordan sikrer vi en fælles forståelse af hvad der kendetegner kvalitet i ledelsesarbejdet?

De vigtigste metoder vi arbejder med for at sikre kvaliteten af den samlede ledelsesopgave:

• Skriv her

FASE B - Analyse og vurdering

Spørgsmål 4

Hvordan understøtter vores forståelse af kvalitet i ledelsesarbejdet et godt skolelederliv?

- Skriv her

Spørgsmål 3

Hvordan understøtter vores organisatoriske forhold et godt skolelederliv?

Styrker i vores organisering af ledelsesarbejdet:

- Skriv her
- ...

Svagheder i vores organisering af ledelsesarbejdet:

- Skriv her
- ...

Spørgsmål 5

Hvad er vores vision for det gode skolelederliv om tre år?

De vigtigste kendetegn ved vores praksis om tre år som sikrer at vi har et godt skolelederliv:

- Skriv her

Spørgsmål 6

Hvordan vil vi konkret arbejde videre med at udvikle det gode skolelederliv?

En handplan med konkrete initiativer, en tidsplan og en ansvarsfordeling

- Skriv her

	Mål 1	Mål 2
Specifikke		
Målbare		
Ansvarsbemærkede		
Realistiske		
Tidsfærdige		
Evaluerbare (Indikatorer)		

BEMÆRK: Se www.skolelederne.org for yderligere oplysninger.

Her kan også hentes skabelon til logbog samt Powerpoint-introduktion til arbejdet med selvevaluering.