

# Forældreperspektiver på folkeskolen





# Forældreperspektiver på folkeskolen

2017

## **Forældreperspektiver på folkeskolen**

© 2017 Danmarks Evalueringsinstitut

Citat med kildeangivelse er tilladt

Publikationen er kun udgivet i elektronisk form  
på: [www.eva.dk](http://www.eva.dk)

ISBN (www) 978-87-7182-002-7

# Indhold

<b>1</b>	<b>Resumé</b>	<b>6</b>
<b>2</b>	<b>Indledning</b>	<b>9</b>
2.1	Undersøgelsesspørgsmål	9
2.2	Metode	10
2.2.1	Datamaterialet	10
2.2.2	Rapportens analyser	11
2.3	Projektgruppe	11
2.4	Læsevejledning	12
<b>3</b>	<b>Barnets skolegang</b>	<b>13</b>
3.1	Barnets skoledag	13
3.2	Barnets skole, læring og trivsel	17
3.3	Barnets fritid og brugen af fritidstilbud, SFO og klub	20
3.4	Opsamling	23
<b>4</b>	<b>Skoleledelsen</b>	<b>25</b>
4.1	Oplevelsen af skoleledelsen	25
4.2	Kommunikationen med skoleledelsen	27
4.3	Opsamling	30
<b>5</b>	<b>Det pædagogiske personale</b>	<b>31</b>
5.1	Oplevelsen af lærere og børnehaveklasseledere	31
5.2	Pædagoger, der indgår i skoledagen	34
5.3	Det pædagogiske personale i fritidshjem, SFO og klub	36
5.4	Opsamling	37
<b>6</b>	<b>Skole-hjem-samarbejdet</b>	<b>39</b>
6.1	Tilfredsheden med skole-hjem-samarbejdet	39
6.2	Deltagelsen i skole-hjem-relaterede aktiviteter og brugen af elevplaner	41
6.3	Lektier og hjemmelæring	45
6.4	Opsamling	49
<b>7</b>	<b>Analyse af forældre- og elevperspektiver</b>	<b>50</b>
<b>8</b>	<b>Tværgående opsamling og perspektivering</b>	<b>52</b>
8.1	Forældrenes oplevelse af folkeskolen i 2016	52
8.2	Udviklingen fra 2014 til 2016	52
8.2.1	Forstyrrende støj i undervisningen	53
8.2.2	Barnets lektier	53
8.3	Forskellige forældregruppers syn på folkeskolen	54
8.3.1	Barnets klassetrin	54
8.3.2	Forældrenes uddannelsesbaggrund	54
8.4	Forældrenes tidligere erfaringer med folkeskolen	54

# Appendiks

Appendiks A:	Svarprocent og bortfaldsanalyse	55
Appendiks B:	Konstruktion af indekser	58
Appendiks C:	Bilagstabeller	62
Appendiks D:	Bilagsfigurer	73
Appendiks E:	Litteraturliste	79

# 1 Resumé

Denne rapport handler om forældrenes oplevelse af folkeskolen. Undersøgelsen indgår som en del af det evaluerings- og følgeforskningsprogram, der er sat i værk i forbindelse med folkeskolereformen, og undersøgelsen bidrager således med ét af flere perspektiver på den nye folkeskole.

Undersøgelsen belyser, hvordan forældrene ser på folkeskolen efter indførelsen af folkeskolereformen, samt om der er en udvikling i forældrenes oplevelse fra 2014 til 2016. Derudover belyses det, hvorvidt oplevelsen af folkeskolen varierer afhængigt af barnets klassetrin, forældrenes uddannelsesbaggrund og tidligere erfaringer med folkeskolen. Endelig stilles der skarpt på, i hvilket omfang forældrenes oplevelse af folkeskolen harmonerer med elevernes oplevelse af denne.

I undersøgelsen er der sat fokus på forældrenes oplevelse af følgende fire analyseområder:

- 1 Barnets skolegang
- 2 Skoleledelsen
- 3 Det pædagogiske personale
- 4 Skole-hjem-samarbejdet.

Nedenfor følger en præsentation af undersøgelsens resultater. Det skal i denne forbindelse understreges, at nærværende undersøgelse ikke danner grundlag for at drage nogen konklusioner angående effekten af folkeskolereformen, og at de præsenterede resultater udelukkende viser, hvordan forældrene oplever udvalgte aspekter af folkeskolen.

## **Forældrene er overvejende positive i deres vurdering af folkeskolen i 2016**

Undersøgelsen viser, at forældrene i 2016 overvejende er positive i deres vurdering af folkeskolen, når man ser på tværs af de fire analyseområder.

Angående forældrenes overordnede syn på barnets skolegang fremgår det:

- At i alt 95 % af forældrene er enige eller overvejende enige i, at barnets skole er god.
- At i alt 95 % af forældrene er enige eller overvejende enige i, at barnet klarer sig godt fagligt.
- At i alt 95 % af forældrene er enige eller overvejende enige i, at barnet trives godt.
- At i alt 91 % af forældrene er enige eller overvejende enige i, at barnet har en varieret og afvekslende skoledag.
- At i alt 90 % af forældrene er enige eller overvejende enige i, at der er et godt socialt klima i klassen.

Med hensyn til de øvrige analyseområder viser de konstruerede indekser over forældrenes tilfredshed med skoleledelse, lærere/børnehaveklasseledere, pædagoger i SFO, fritidstilbud og klub og skole-hjem-samarbejde, at forældrene ligeledes er positive i disse henseender. I forbindelse med beskrivelsen af forældrenes oplevelse af lærere/børnehaveklasseledere fremgår det desuden:

- At i alt 96 % af forældrene er enige eller overvejende enige i, at barnet har et godt forhold til sin lærer/børnehaveklasseleder
- At i alt 91 % af forældrene er meget enige eller lidt enige i, at barnets lærer/børnehaveklasseleder er en dygtig underviser.

Forældrene er dog også kritiske i flere sammenhænge, hvilket især gælder med hensyn til læringsmiljøet, som er blevet belyst som led i beskrivelsen af forældrenes overordnede syn på barnets skolegang. Det fremgår her:

- At i alt 62 % af forældrene er enige eller overvejende enige i, at der er meget forstyrrende støj i undervisningen
- At i alt 23 % af forældrene synes, at skolens regler for orden og opførsel er for slappe eller alt for slappe.

### **Forældrenes oplevelse af folkeskolen er stort set den samme i 2014 og 2016**

Når man sammenligner forældrenes besvarelser fra henholdsvis 2014 og 2016, viser undersøgelsen, at der i mange tilfælde ikke er nogen forskel på forældrenes besvarelser i de to år, og når der er en forskel, er den typisk af mindre karakter. Som følge af dette må forældrenes syn på folkeskolen overordnet anses for at ligge på et stabilt niveau.

Selv om forældrenes syn på folkeskolen overordnet set må anses for at ligge på et stabilt niveau, danner undersøgelsen dog også grundlag for at pege på to ændringer, som er af lidt større karakter. Det drejer sig om forældrenes oplevelse af forstyrrende støj i undervisningen og barnets lektier.

#### *Forstyrrende støj i undervisningen*

Undersøgelsen viser, at andelen af forældre, som er enige eller overvejende enige i, at der er meget forstyrrende støj i undervisningen, er blevet betydeligt større fra 2014 til 2016 (fra i alt 43 % i 2014 til i alt 62 % i 2016). Den identificerede udvikling er ikke mindst interessant set i lyset af, at der med folkeskolereformen er sat fokus på at mindske uroen i folkeskolen (*Aftale mellem regeringen, Venstre og Dansk Folkeparti om et fagligt løft af folkeskolen*, 2013:17).

Det er i den forbindelse vigtigt at understrege, at udviklingen i forældrenes oplevelse af den forstyrrende støj kan hænge sammen med flere ting, og at udviklingen ikke nødvendigvis betyder, at der reelt er kommet mere forstyrrende støj i undervisningen. På den ene side kan udviklingen være et udtryk for, at der er konkrete forhold ved den længere og mere varierede skoledag, som har ført til mere forstyrrende støj. På den anden side kan udviklingen afspejle, at der med folkeskolereformen er blevet sat fokus på uroen i folkeskolen, hvilket har gjort en større andel af forældrene bevidste om problematikken.

#### *Barnets lektier*

Undersøgelsen viser desuden, at der er sket et markant skifte med hensyn til, hvor eleverne oftest laver deres lektier. Hvor det i 2014 oftest foregik i hjemmet, foregår det i dag oftest i løbet af skoleundervisningen. En oplagt forklaring på dette er, at det med folkeskolereformen er blevet indskrevet i folkeskoleloven, at eleverne skal gives mulighed for at lave lektier inden for undervisningstiden.

### **Forældrenes tilfredshed daler, jo højere klassetrin eleverne kommer på**

Som led i undersøgelsen er det blevet undersøgt, hvorvidt forældrenes syn på folkeskolen varierer afhængigt af barnets klassetrin, og der er her sat fokus på indekserne over forældrenes tilfredshed med skoleledelse, lærere/børnehaveklasseledere, pædagoger i SFO, fritidstilbud og klub og skole-hjem-samarbejde.

Undersøgelsen viser, at forældrenes tilfredshed med skoleledelsen, lærere/børnehaveklasseledere og skole-hjem-samarbejdet daler, jo højere klassetrin barnet kommer på. Der ses i den forbindelse mindre variationer angående faldet i forældrenes tilfredshed. Indekset vedrørende skole-hjem-samarbejdet viser således, at tilfredsheden daler fra 0. til 2. klasse og igen fra 2. til 4. klasse. Ved indekserne vedrørende skoleledelsen og lærere/børnehaveklasselederne ses der udelukkende et fald fra 0. klasse til henholdsvis 2. og 4. klasse, og tilfredsheden blandt forældre til børn på 2. til 4. klassetrin ligger dermed på et ensartet niveau i disse indekser.

Angående det sidste indeks over forældrenes tilfredshed med det pædagogiske personale i fritidshjem, SFO og klub ligger forældrenes tilfredshed på et ensartet niveau, når man ser på tværs



af de enkelte klassetrin, og variationen i forældrenes tilfredshed afhængigt af barnets klassetrin kan således ikke genfindes ved alle indekser.

Derudover er der i undersøgelsen blevet set på, hvorvidt forældrenes tilfredshed varierer afhængigt af forældrenes uddannelsesbaggrund. Undersøgelsen viser her, at uddannelsesbaggrunden i et enkelt tilfælde ser ud til at have betydning, og at jo højere uddannelsesbaggrund forældrene har, desto mindre tilfredse er de. Indekset over forældrenes tilfredshed med skoleledelsen viser således, at forældre med en lang videregående uddannelse eller en ph.d. er mindre tilfredse end de forældre, som har grundskolen som den højeste fuldførte uddannelse.

Endvidere er det blevet undersøgt, om forældre, der har haft et barn i folkeskolen, før folkeskole-reformen blev implementeret, er mere eller mindre positive i deres vurderinger. Undersøgelsen viser i den forbindelse, at forældrenes tidligere erfaringer med folkeskolen er uden betydning for deres tilfredshed med skoleledelse, lærere/børnehaveklasseledere, pædagoger i SFO, fritidstilbud og klub og skole-hjem-samarbejde.

### **Overensstemmelse mellem forældrenes og elevernes perspektiver på folkeskolen**

Endelig viser undersøgelsen, at der er en rimelig høj grad af overensstemmelse mellem de besvarelser, som forældre og elever har afgivet i forbindelse med spørgeskemaundersøgelserne, hvilket giver tillid til forældrene som kilde til at sige noget om folkeskolens udvikling og dermed også til gyldigheden af de fund, som er gjort i denne undersøgelse.

## **Datagrundlag**

Undersøgelsen er baseret på spørgeskemadata fra forældre til børn på 0., 2. og 4. klassetrin, som er indsamlet i 2014 og 2016. Derudover indgår der spørgeskemadata fra elever på 4. klassetrin indsamlet i 2016.

## 2 Indledning

Undervisningsministeriet har bedt Danmarks Evalueringsinstitut (EVA) om at undersøge, hvordan forældrene oplever folkeskolen efter indførelsen af folkeskolereformen. Opgaveløsningen består af denne kommenterede tabelrapport.

I juni 2013 indgik et bredt flertal i Folketinget en aftale om et fagligt løft af folkeskolen, som trådte i kraft i august 2014. Der er formuleret tre overordnede mål med reformen. Målene er følgende:

- 1 Folkeskolen skal udfordre alle elever, så de bliver så dygtige, de kan.
- 2 Folkeskolen skal mindske betydningen af social baggrund i forhold til faglige resultater.
- 3 Tilliden til og trivlsen i folkeskolen skal styrkes, blandt andet gennem respekt for professionel viden og praksis.

For at opfylde målene er der iværksat tre overordnede og gensidigt understøttende indsatsområder:

- En længere og mere varieret skoledag med mere og bedre undervisning og læring
- Et kompetenceløft af lærere, pædagoger og skoleledere
- Få klare mål og regelforenklinger.

I forlængelse af reformen er der lavet en aftale om et evaluerings- og følgeforskningsprogram med henblik på at følge implementeringen af denne. Evaluerings- og følgeforskningsprogrammet indebærer, at der hvert år udsendes et spørgeskema til elever, forældre og det pædagogiske personale på udvalgte klassetrin, ligesom ledere og skolebestyrelsesformænd modtager skemaet. Skemaet blev udsendt første gang i 2014, og det bliver udsendt sidste gang i 2018.

Denne undersøgelse er en del af evaluerings- og følgeforskningsprogrammet, og undersøgelsen skal belyse, hvordan folkeskolen opleves af forældrene to år efter reformens ikrafttræden. Undersøgelsen bidrager således med ét af flere perspektiver på folkeskolen, som det samlede evaluerings- og følgeforskningsprogram skal belyse.

Undersøgelsen er baseret på besvarelser indsamlet i 2014 og 2016 fra i alt 6.083 forældre til børn på 0., 2. og 4. klassetrin. Derudover indgår der besvarelser fra elever på 4. klassetrin fra 2016.

Forældrenes oplevelse af folkeskolen er interessant at få belyst af flere årsager. For det første fremgår det af folkeskoleloven, at folkeskolen i samarbejde med forældrene skal give eleverne kundskaber og færdigheder, og forældrene er således en helt central aktør i forhold til den måde, som skolegangen tilrettelægges på (LBK nr. 747 af 20.6.2016). Derudover er det velkendt, at forældrenes engagement i forhold til barnets skole og skole-hjem-samarbejdet er med til at forme betingelserne for barnets læring og trivsel.

### 2.1 Undersøgelsesspørgsmål

Undersøgelsen skal besvare følgende fire undersøgelsesspørgsmål:

- 1 Hvordan oplever forældrene folkeskolen to år efter indførelsen af folkeskolereformen?
- 2 Er forældrenes oplevelse forskellig i forhold til før indførelsen af folkeskolereformen?
- 3 Er der forskel på forældrenes oplevelse, når man ser på tværs af forskellige forældregrupper?
- 4 Er der overensstemmelse mellem forældrenes og elevernes oplevelse af folkeskolen?

Det første undersøgelsesspørgsmål skal tilvejebringe viden om, hvordan forældrene oplever folkeskolen to år efter indførelsen af reformen. Besvarelsen af undersøgelsesspørgsmålet følger spørgsmålene i forældrespørgeskemaet, og den vil derfor tilvejebringe viden om forældrenes oplevelse af følgende:

- 1 Barnets skolegang
- 2 Skoleledelsen
- 3 Det pædagogiske personale
- 4 Skole-hjem-samarbejdet.

Det andet undersøgelsesspørgsmål skal give viden om, hvorvidt der er sket en udvikling i forældrenes oplevelse af folkeskolen efter indførelsen af folkeskolereformen.

Hensigten med det tredje undersøgelsesspørgsmål er at afdække, om der er forskel på forældrenes oplevelse af folkeskolen, når man ser på tværs af forskellige forældregrupper. Det skal i den forbindelse afdækkes, om følgende har betydning for forældrenes oplevelse af folkeskolen:

- Elevernes klassetrin
- Forældrenes uddannelsesbaggrund
- Om forældrene har haft et barn i folkeskolen, før folkeskolereformen blev indført.

Det sidste undersøgelsesspørgsmål skal give viden om, hvorvidt der er overensstemmelse mellem forældrenes og elevernes oplevelse af folkeskolen. Når denne viden er relevant, skyldes det, at forældrene i spørgeskemaet ikke blot skal besvare spørgsmål vedrørende deres eget forhold til folkeskolen, men også vedrørende deres barns forhold til folkeskolen. Det er derfor vigtigt at få et indblik i, hvorvidt forældrene er i stand til at besvare de spørgsmål, der stilles.

## 2.2 Metode

I det følgende er der redegjort for det datamateriale, som undersøgelsen er baseret på. Derudover er der redegjort for rapportens analyser, og endelig kan der til sidst i afsnittet findes en oversigt over projektgruppen bag undersøgelsen.

### 2.2.1 Datamaterialet

Undersøgelsens datagrundlag består af spørgeskemadata fra evaluerings- og følgeforskningsprogrammet. Her anvender vi først og fremmest forældrebesvarelser indsamlet i 2014 og 2016 til at belyse forældreperspektiver på folkeskolen før og efter reformen. Sekundært anvender vi besvarelser fra elever på 4. klassetrin indsamlet i 2016 med henblik på at sammenholde besvarelser fra to forskellige kilder: elever og forældre.

Evaluerings- og følgeforskningsprogrammet er tilrettelagt som en løbende undersøgelse af implementeringen og virkningerne af folkeskolereformen og inkluderer et panel af skoler, der følges fra 2014 til og med 2018.

Resultaterne, der beskrives i denne rapport, bygger på dataindsamlingsrunderne i 2014 og 2016, hvor forældre til børn i 0., 2. og 4. klasse har besvaret et spørgeskema. Derudover anvender vi besvarelser fra elever i 4. klasse i 2016.

For at sikre en meningsfuld sammenligning af forældreperspektiver før og efter reformen fraviger vi datamaterialets panelstruktur og sammenholder i stedet data fra forældre til børn på samme klassetrin. Det betyder, at besvarelser fra forældre til børn i 0. klasse i 2014 sammenlignes med besvarelser fra forældre til elever i 0. klasse i 2016, og så fremdeles for 2. og 4. klasse. Dermed undgår vi, at en eventuel forskel i perspektiver mellem 2014 og 2016 blot afspejler en generel udvikling i et skoleforløb, fx et bedre kendskab til skolen og lærerne, når eleverne er på et højere klassetrin. Det er grunden til, at vi i denne undersøgelse undlader at inkludere data fra 2015.

Datagrundlaget består af besvarelser fra i alt 6.083 forældre, hvoraf 787 forældre har besvaret spørgeskemaet i både 2014 og 2016. Svarprocenten for 2014 og 2016 er henholdsvis 75 og 65.

Vi har undersøgt, om besvarelsene fra de to år er repræsentative for alle forældre, der har et barn i folkeskolen på de pågældende tre klassetrin. Vi har sammenlignet grupperne i forhold til en lang række af forældrenes baggrundskarakteristika: uddannelsesniveau, arbejdsmarkedstilknudning, husstandsindkomst, alder, skilsmisse, indvandrer-/efterkommerbaggrund, bopælsregion samt barnets klassetrin.

Analysen viste, at der kun var beskedne og ubetydelige forskelle mellem besvarelsene fra de to år og den større gruppe af forældre (appendiks A: Svarprocent og bortfaldsanalyse). Der er derfor ikke tegn på, at de forældre, der indgår i undersøgelsen, ikke er repræsentative. Ud fra de relativt høje svarprocenter samt resultaterne af bortfaldsanalysen vurderer vi, at datakvaliteten i denne undersøgelse er høj.

I forlængelse af ovennævnte skal det nævnes, at spørgeskemaerne har været udsendt på forskellige tidspunkter i 2014 og 2016, hvilket man må formode, har påvirket forældrenes besvarelser. Dette gælder fx med hensyn til de spørgsmål, som handler om, hvor ofte forældrene har kommunikeret med skoleledelsen i løbet af skoleåret, forældrenes deltagelse i skole-hjem-relaterede aktiviteter og udarbejdelsen af elevplaner. Af det følgende fremgår det, hvornår spørgeskemaerne har været udsendt:

- 2014: 16.6.-8.8.
- 2016: 5.2.-1.5.

I forbindelse med afrapporteringen er det indskrevet de relevante steder, at de præsenterede resultater skal tages med forbehold for variationen i udsendelsestidspunkterne.

### **2.2.2 Rapportens analyser**

Analyserne i rapporten er hovedsageligt af beskrivende karakter, hvor vi undersøger forskelle i besvarelser fra henholdsvis 2014 og 2016. Til analysen har vi, på baggrund af faktoranalyse, konstrueret fire indekser (appendiks B: Konstruktion af indekser), der måler forældrenes tilfredshed med:

- Skoleledelsen
- Lærerne og børnehaveklasselederne
- Det pædagogiske personale i fritidshjem, SFO og klub
- Skole-hjem-samarbejdet.

Vi tester eventuelle forskelle i svarfordelinger og indekser i 2014 og 2016 ved hjælp af henholdsvis  $\chi^2$ -test og t-test, afhængigt af om der er tale om andele eller middelværdier (indeks). For begge test anvender vi et signifikansniveau på 5 %.

Når vi i rapporten skriver, at der er en forskel mellem 2014 og 2016, betyder det, at der er en signifikant forskel. Når vi i rapporten skriver, at billedet er det samme i de to år, betyder det, at der ikke er signifikante forskelle mellem de to år.

Vi foretager også en række subanalyser, hvor vi ser nærmere på, om forældreperspektiverne varierer i forskellige subgrupper, herunder blandt forældre til elever på forskellige klassetrin og forældre med forskellig uddannelsesbaggrund. Endelig undersøger vi en hypotese om, at forældrenes perspektiver afhænger af, om de har erfaringer med folkeskolen fra før reformen. Ved subanalyserne er der sat fokus på de konstruerede indekser.

## **2.3 Projektgruppe**

Undersøgelsen er gennemført af:

- Specialkonsulent Caspar Theut (projektleder)
- Specialkonsulent Mikkel Bergqvist (metode)
- Konsulent Mia Uth Madsen (metode)
- Evalueringsmedarbejder Søren Olivarius
- Evalueringsmedarbejder Robert Ladefoged.

## 2.4 Læsevejledning

Ud over resuméet og dette indledende kapitel indeholder rapporten seks kapitler (kapitel 3-8). Nedenfor er de seks kapitler beskrevet kort. Afslutningsvis er det endvidere beskrevet, hvilke appendikser rapporten indeholder.

I kapitel 3 præsenteres de resultater, som handler om forældrenes oplevelse af barnets skolegang. I den forbindelse bliver det først beskrevet, hvordan forældrene ser på barnets skoledag. Dernæst følger et afsnit om forældrenes syn på barnets skole, læring og trivsel, og endelig beskrives forældrenes oplevelse af barnets fritid og brugen af fritidshjem, SFO og klub.

I kapitel 4 præsenteres de resultater, som handler om forældrenes oplevelse af skoleledelsen. I den forbindelse bliver det desuden beskrevet, hvordan forældrene ser på kommunikationen med skoleledelsen.

Kapitel 5 sætter fokus på forældrenes oplevelse af det pædagogiske personale. Først præsenteres resultaterne vedrørende forældrenes oplevelse af lærere og børnehaveklasseledere. Dernæst præsenteres resultaterne vedrørende pædagogerne i skolen, mens der til sidst kigges på det pædagogiske personale i SFO, fritidstilbud og klub.

I kapitel 6 præsenteres resultaterne vedrørende forældrenes oplevelse af skole-hjem-samarbejdet. Det bliver i den forbindelse belyst, hvordan forældrene oplever samarbejdet, hvilke aktiviteter de deltager i, og hvordan de ser på skolernes brug af elevplaner. Endelig er det beskrevet, hvordan forældrene oplever barnets lektier og deres egen praksis med hensyn til hjemmelæring.

I kapitel 7 præsenteres en analyse af, hvorvidt der er overensstemmelse mellem forældrenes og elevernes oplevelse af folkeskolen.

Endelig bliver der i kapitel 8 samlet op på og set på tværs af de præsenterede resultater, ligesom resultaterne bliver perspektiveret ved inddragelse af relaterede undersøgelser.

Rapporten indeholder derudover appendiks A-E, som er henholdsvis en bortfaldsanalyse, en redegørelse for konstruktionen af indekser, bilagstabeller, bilagsfigurer og en litteraturliste.

# 3 Barnets skolegang

Dette kapitel handler om forældrenes syn på barnets skolegang. Kapitlet indledes med et afsnit om forældrenes oplevelse af barnets skoledag. Dernæst følger et afsnit om forældrenes oplevelse af barnets skole, læring og trivsel samt et afsnit om deres syn på barnets fritid og brugen af fritidshjem, SFO og klub. Sidst i kapitlet findes en opsamling på de præsenterede resultater.

## 3.1 Barnets skoledag

I spørgeskemaundersøgelsen har forældrene fået en række spørgsmål om barnets skoledag. Forældrene er først blevet spurgt om deres overordnede oplevelse af variation og afveksling i barnets skoledag, som er et af de helt centrale indsatsområder i folkeskolereformen (*Aftale mellem regeringen, Venstre og Dansk Folkeparti om et fagligt løft af folkeskolen*, 2013:2).

**Tabel 1**  
**Hvor enig eller uenig er du i følgende udsagn? [Barnets navn]s skoledag er varieret og afvekslende**

	Indsamlingsår	
	2014 (n = 3.069) (%)	2016 (n = 2.802) (%)
Enig	65	63
Overvejende enig	27	28
Overvejende uenig	5	6
Uenig	2	3
Total	100	100

*Kilde: Undervisningsministeriets dataindsamling til at følge folkeskolereformen: forældre til børn i 0., 2. og 4. klasse, første dataindsamling (2014) og tredje dataindsamling (2016). Beregninger er foretaget af EVA.*

*Note: Pearsons  $\chi^2$ , p-værdi = 0,55.*

Tabellen viser, at i alt 91 % af forældrene i 2016 er enige (63 %) eller overvejende enige (28 %) i, at barnet har en varieret og afvekslende skoledag. Tabellen viser desuden, at forældrenes syn på variation og afveksling i løbet af skoledagen ligger på samme niveau i 2014, og forældrene oplever dermed ikke, at folkeskolereformen på nuværende tidspunkt har medført mere variation og afveksling i barnets skoledag.

Forældrene er desuden blevet spurgt om deres oplevelse af motion og bevægelse, som er et af de elementer i folkeskolereformen, som skal være med til at give ovennævnte variation og afveksling i skoledagen.

**Tabel 2**  
**I hvilken grad vurderer du, at [barnets navn] efter reformen har fået en skoledag med mere motion og bevægelse?**

	Indsamlingsår
	2016 (n = 1.914) (%)
I meget høj grad	3
I høj grad	13
I nogen grad	43
I lav grad	19
I meget lav grad	8
Slet ikke	14
Total	100

*Kilde: Undervisningsministeriets dataindsamling til at følge folkeskolereformen: forældre til børn i 2. og 4. klasse, tredje dataindsamling (2016). Beregninger er foretaget af EVA.*

*Note: Dette spørgsmål er kun stillet til forældre til elever i 2. og 4. klasse.*

*Note: Dette spørgsmål er kun stillet i 2016.*

Tabellen viser, at det er forskelligt, hvordan forældrene oplever arbejdet med motion og bevægelse på skolerne. Lidt under halvdelen (43 %) af forældrene vurderer, at barnet i nogen grad har fået en skoledag med mere motion og bevægelse efter indførelsen af folkeskolereformen. I alt 16 % af forældrene vurderer, at barnet i meget høj eller høj grad har fået en skoledag med mere motion og bevægelse, og endelig er der i alt 41 %, som vurderer, at det i lav grad, meget lav grad eller slet ikke er tilfældet.

På baggrund af forældrenes besvarelser er det ikke muligt at sige noget om, hvor ofte der bliver arbejdet med motion og bevægelse, eller hvor meget motion og bevægelse fylder i elevernes skoledag. Variationen i forældrenes besvarelser giver dog indtryk af, at det er meget forskelligt, hvor langt skolerne er kommet med at gøre motion og bevægelse til en integreret del af elevernes skoledag, og at der er skoler, hvor motion og bevægelse ikke fylder så meget på nuværende tidspunkt.

Et andet element, som skal være med til at give variation, handler om Den åbne skole og inddragelsen af det omgivende samfund. Tabellen nedenfor viser forældrenes oplevelse af, hvorvidt foreninger er en del af barnets dag i skole og SFO/klub.

**Tabel 3**  
**I hvilken grad oplever du, at foreninger (fx musikskole, idrætsforeninger) er en del af [barnets navn]s dag i skole og SFO/klub?**

	Indsamlingsår
	2016 (n = 2.921) (%)
I meget høj grad	1
I høj grad	6
I nogen grad	17
I lav grad	12

*Fortsættes næste side ...*

	Indsamlingsår	
	2016 (n = 2.921) (%)	
I meget lav grad	10	
Slet ikke	55	
Total	100	

Kilde: Undervisningsministeriets dataindsamling til at følge folkeskolereformen: forældre til børn i 0., 2. og 4. klasse, tredje dataindsamling (2016). Beregninger er foretaget af EVA.

Note: Dette spørgsmål er kun stillet i 2016.

Af tabellen fremgår det, at flertallet af forældrene (55 %) oplever, at foreninger slet ikke er en del af barnets dag i skole og SFO/klub. Derudover er der i alt 22 % af forældrene, som oplever, at det i lav grad eller meget lav grad er tilfældet. Endelig er der i alt 24 % af forældrene, som i nogen grad, høj grad eller meget høj grad oplever, at foreninger er en del af barnets dag i skole og SFO/klub.

Forældrenes besvarelser giver indtryk af, at der også er en del skoler, som heller ikke er kommet så langt med denne del af folkeskolereformen. I den forbindelse er det dog vigtigt at være opmærksom på, at Den åbne skole rummer mere end blot inddragelsen af foreninger, og at den fx også rummer inddragelsen af erhvervslivet og museumsbesøg, og at det dermed kun er en mindre del af arbejdet med Den åbne skole, som er blevet belyst i denne undersøgelse.

Endvidere skal det bemærkes, at der er blevet spurgt om inddragelsen af foreninger i såvel skolen som i SFO/klub, og det kan ikke udelukkes, at forældrene havde svaret anderledes, hvis der i stedet var stillet to spørgsmål: ét vedrørende skolen og ét vedrørende SFO/klub.

Ud over variation i skoledagen betoner aftalen bag folkeskolereformen vigtigheden af et godt læringsmiljø, og i spørgeskemaundersøgelsen er der også en række spørgsmål, som relaterer sig til dette aspekt af barnets skoledag (*Aftale mellem regeringen, Venstre og Dansk Folkeparti om et fagligt løft af folkeskolen*, 2013:17). Det første spørgsmål handler om forældrenes oplevelse af det sociale klima i klassen.

**Tabel 4**  
**Hvor enig eller uenig er du i følgende udsagn? Der er et godt socialt klima i [barnets navn]s klasse**

	Indsamlingsår	
	2014 (n = 3.138) (%)	2016 (n = 2.892) (%)
Enig	58	58
Overvejende enig	31	32
Overvejende uenig	7	7
Uenig	4	4
Total	100	100

Kilde: Undervisningsministeriets dataindsamling til at følge folkeskolereformen: forældre til børn i 0., 2. og 4. klasse, første dataindsamling (2014) og tredje dataindsamling (2016). Beregninger er foretaget af EVA.

Note: Pearsons  $\chi^2$ , p-værdi = 0,84.



Tabellen viser, at i alt 90 % af forældrene i 2016 er enige (58 %) eller overvejende enige (32 %) i, at der er et godt socialt klima i barnets klasse. I 2014 er billedet det samme, og forældrene oplever dermed heller ikke nogen ændring på dette område.

Forældrene er desuden blevet spurgt om deres oplevelse af reglerne for orden og opførsel for eleverne.

**Tabel 5**  
**Hvad synes du om skolens regler for orden og opførsel for eleverne?**

	Indsamlingsår	
	2014 (n = 3.089) (%)	2016 (n = 2.821) (%)
Alt for slappe	4	4
For slappe	22	19
Passende	73	75
For stramme	2	2
Alt for stramme	0	0
Total	100	100

*Kilde: Undervisningsministeriets dataindsamling til at følge folkeskolereformen: forældre til børn i 0., 2. og 4. klasse, første dataindsamling (2014) og tredje dataindsamling (2016). Beregninger er foretaget af EVA.*

*Note: Pearsons  $\chi^2$ , p-værdi = 0,13.*

Det fremgår af tabellen, at 75 % af forældrene i 2016 synes, at reglerne for orden og opførsel er passende. Det fremgår desuden af besvarelsene, at i alt 23 % af forældrene i 2016 synes, at reglerne er for slappe eller alt for slappe. I 2014 er billedet det samme.

Endelig er forældrene blevet spurgt om deres oplevelse af støj i undervisningen, som er endnu et af de centrale fokuspunkter i folkeskolereformen. Det fremgår således af aftalen bag reformen, at der er for meget uro i den danske folkeskole, og at der derfor skal iværksættes en national indsats, som skal være med til at styrke skolernes arbejde med at etablere rutiner, normer og regler, der understøtter et godt læringsmiljø (*Aftale mellem regeringen, Venstre og Dansk Folkeparti om et fagligt løft af folkeskolen*, 2013:17).

**Tabel 6**  
**Hvor enig eller uenig er du i følgende udsagn? Der er meget forstyrrende støj i undervisningen**

	Indsamlingsår	
	2014 (n = 2.861) (%)	2016 (n = 2.603) (%)
Enig	10	29
Overvejende enig	33	33
Overvejende uenig	46	17
Uenig	11	21
Total	100	100

*Kilde: Undervisningsministeriets dataindsamling til at følge folkeskolereformen: forældre til børn i 0., 2. og 4. klasse, første dataindsamling (2014) og tredje dataindsamling (2016). Beregninger er foretaget af EVA.*

*Note: Pearsons  $\chi^2$ , p-værdi = 0,00.*

Tabellen viser en markant forskel i forældrenes besvarelser set over de to år. I 2014 var det i alt 43 % af forældrene, som var enige eller overvejende enige i, at der er meget forstyrrende støj i undervisningen, mens andelen af forældre, som har benyttet disse svarkategorier i 2016, er steget til i alt 62 %. Forældrene er dermed blevet noget mindre positive i deres vurdering af den forstyrrende støj i undervisningen i 2016, hvilket er ganske interessant set i lyset af, at det netop er en af intentionerne med folkeskolereformen at mindske uroen.

Afslutningsvis skal det nævnes, at andelen af forældre, som er uenige i, at der er meget forstyrrende støj i undervisningen, er steget fra 11 % i 2014 til 21 % i 2016. Den positive udvikling inden for denne ene svarkategori overskygges dog af, at den samlede andel af forældre, som har svaret, at de er uenige eller overvejende uenige i, at der er meget forstyrrende støj, er faldet markant set over de to år.

### 3.2 Barnets skole, læring og trivsel

I spørgeskemaundersøgelsen er forældrene blevet bedt om at give en overordnet vurdering af, hvorvidt barnets skole er god.

**Tabel 7**  
**Hvor enig eller uenig er du i følgende udsagn? [Barnets navn]s skole er god**

	Indsamlingsår	
	2014 (n = 3.147) (%)	2016 (n = 2.921) (%)
Enig	68	66
Overvejende enig	28	29
Overvejende uenig	3	3
Uenig	1	2
Total	100	100

*Kilde: Undervisningsministeriets dataindsamling til at følge folkeskolereformen: forældre til børn i 0., 2. og 4. klasse, første dataindsamling (2014) og tredje dataindsamling (2016). Beregninger er foretaget af EVA.*

*Note: Pearsons  $\chi^2$ , p-værdi = 0,05.*

Tabellen viser, at i alt 95 % af forældrene i 2016 er enige (66 %) eller overvejende enige (29 %) i, at barnets skole er god, mens forældrenes besvarelser fra 2014 viser det samme billede.

Forældrene er desuden blevet spurgt om deres oplevelse af barnets læring. I den forbindelse er forældrene først blevet bedt om at vurdere, hvordan barnet klarer sig fagligt.

**Tabel 8**  
**Hvor enig eller uenig er du i følgende udsagn? [Barnets navn] klarer sig fagligt godt i skolen**

	Indsamlingsår	
	2014 (n = 3.147) (%)	2016 (n = 2.901) (%)
Enig	72	73
Overvejende enig	22	22

*Fortsættes næste side ...*

	Indsamlingsår	
	2014 (n = 3.147) (%)	2016 (n = 2.901) (%)
Overvejende uenig	4	3
Uenig	2	2
Total	100	100

Kilde: Undervisningsministeriets dataindsamling til at følge folkeskolereformen: forældre til børn i 0., 2. og 4. klasse, første dataindsamling (2014) og tredje dataindsamling (2016). Beregninger er foretaget af EVA.

Note: Pearsons  $\chi^2$ , p-værdi = 0,53.

Tabellen viser, at i alt 95 % af forældrene i 2016 er enige (73 %) eller overvejende enige (22 %) i, at deres barn klarer sig godt fagligt. I 2014 er billedet det samme, og forældrene oplever dermed ikke nogen ændring i denne sammenhæng.

Derudover er forældrene blevet spurgt, hvorvidt det er vigtigt for dem, at barnet klarer sig godt fagligt.

**Tabel 9**  
**Hvor enig eller uenig er du i følgende udsagn? Det er vigtigt for mig, at [barnets navn] klarer sig fagligt godt i skolen.**

	Indsamlingsår	
	2014 (n = 3.149) (%)	2016 (n = 2.930) (%)
Enig	86	84
Overvejende enig	13	15
Overvejende uenig	1	1
Uenig	0	0
Total	100	100

Kilde: Undervisningsministeriets dataindsamling til at følge folkeskolereformen: forældre til børn i 0., 2. og 4. klasse, første dataindsamling (2014) og tredje dataindsamling (2016). Beregninger er foretaget af EVA.

Note: Pearsons  $\chi^2$ , p-værdi = 0,10.

Det fremgår af tabellen, at 84 % af forældrene i 2016 er enige i, at det er vigtigt, at barnet klarer sig godt fagligt. Derudover er der 15 % af forældrene, som er overvejende enige, mens 1 % er overvejende uenige. Også her er billedet det samme, når man sammenligner med besvarelserne fra 2014.

Endvidere er forældrene blevet bedt om at vurdere, hvordan barnet bliver udfordret fagligt.

**Tabel 10**  
**Hvordan vurderer du, at [barnets navn] bliver udfordret fagligt?**

	Indsamlingsår	
	2014 (n = 3.134) (%)	2016 (n = 2.881) (%)
Alt for meget	1	1
For meget	4	5
Passende	72	76
For lidt	20	15
Alt for lidt	3	2
Total	100	100

Kilde: Undervisningsministeriets dataindsamling til at følge folkeskolereformen: forældre til børn i 0., 2. og 4. klasse, første dataindsamling (2014) og tredje dataindsamling (2016). Beregninger er foretaget af EVA.

Note: Pearsons  $\chi^2$ , p-værdi = 0,00.

Tabellen viser, at 76 % af forældrene i 2016 vurderer, at deres barn bliver udfordret i et passende omfang. I 2014 var det 72 %, som vurderede dette. Derudover viser tabellen, at der er en del forældre, som vurderer, at deres barn bliver udfordret for lidt. I 2016 var det 15 % af forældrene, mens det i 2014 var 20 %.

Tabellen viser dermed en positiv forskel på forældrenes besvarelser set over de to år, som for det første kommer til udtryk, ved at en lidt større andel af forældrene oplever, at barnet møder passende udfordringer. For det andet er der et mindre fald i andelen af forældre, som synes, at barnet bliver udfordret for lidt. Det er dog vigtigt at understrege, at der er tale om en forholdsvis lille forskel i forældrenes besvarelser.

Ud over at vurdere skolen og elevernes læring er forældrene blevet bedt om at forholde sig til barnets trivsel. Nedenstående tabel viser, i hvilket omfang forældrene er enige i, at deres barn trives godt.

**Tabel 11**  
**Hvor enig eller uenig er du i følgende udsagn? [barnets navn] trives godt i skolen**

	Indsamlingsår	
	2014 (n = 3.150) (%)	2016 (n = 2.923) (%)
Enig	75	71
Overvejende enig	21	24
Overvejende uenig	3	4
Uenig	1	1
Total	100	100

Kilde: Undervisningsministeriets dataindsamling til at følge folkeskolereformen: forældre til børn i 0., 2. og 4. klasse, første dataindsamling (2014) og tredje dataindsamling (2016). Beregninger er foretaget af EVA.

Note: Pearsons  $\chi^2$ , p-værdi = 0,00.

Tabellen viser, at 95 % af forældrene i 2016 er enige (71 %) eller overvejende enige (24 %) i, at deres barn trives godt, mens det i 2014 var i alt 96 % af forældrene, som havde svaret, at de var enige (75 %) eller overvejende enige (21 %) i dette. Forældrene er dermed blevet lidt mindre positive i deres vurdering af trivslen. Som det var tilfældet vedrørende forældrenes vurdering af de

faglige udfordringer, gælder det også i denne sammenhæng, at der er tale om forholdsvis små forskelle, som man skal være varsom med at tillægge for stor betydning.

### 3.3 Barnets fritid og brugen af fritidstilbud, SFO og klub

Endelig har forældrene fået en række spørgsmål, som handler om barnets fritid og brugen af fritidstilbud, SFO og klub. Det første, forældrene er blevet spurgt om, er barnets deltagelse i organiseret idræt og sport uden for skoletiden i vinterhalvåret.

**Tabel 12**  
**Tænk på en normal uge i vinterhalvåret. Hvor mange timer om ugen deltager [barnets navn] i organiseret idræt eller sport uden for skoletiden?**

	Indsamlingsår	
	2014 (n = 3.153) (%)	2016 (n = 2.930) (%)
0 timer	19	21
Op til 1 time	16	20
Over 1 time – 2 timer	25	26
Over 2 timer – 4 timer	26	22
Over 4 timer	13	10
Total	100	100

*Kilde: Undervisningsministeriets dataindsamling til at følge folkeskolereformen: forældre til børn i 0., 2. og 4. klasse, første dataindsamling (2014) og tredje dataindsamling (2016). Beregninger er foretaget af EVA.*

*Note: Pearsons  $\chi^2$ , p-værdi = 0,00.*

Forældrenes besvarelser fra 2016 viser, at 21 % af børnene ikke deltager i organiseret idræt eller sport i en normal uge i vinterhalvåret. Derudover fremgår det, at i alt 46 % af børnene deltager i op til to timer, mens i alt 32 % deltager i mere end to timer. Når man sammenligner med besvarelserne fra 2014, kan man se, at børnenes deltagelse i den organiserede idræt eller sport er faldet lidt. I 2014 var det således 19 % af børnene, som ikke deltog i organiseret idræt eller sport i en normal uge i vinterhalvåret. Derudover deltog 41 % af børnene i op til to timer, mens i alt 39 % deltog i mere end to timer.

Forældrene er også blevet spurgt om børnenes deltagelse i den organiserede idræt eller sport uden for skoletiden i sommerhalvåret.

**Tabel 13**  
**Tænk på en normal uge i sommerhalvåret. Hvor mange timer om ugen deltager [barnets navn] i organiseret idræt eller sport uden for skoletiden?**

	Indsamlingsår	
	2014 (n = 3.153) (%)	2016 (n = 2.930) (%)
0 timer	36	31
Op til 1 time	12	16
Over 1 time – 2 timer	17	20

*Fortsættes næste side ...*

	Indsamlingsår	
	2014 (n = 3.153) (%)	2016 (n = 2.930) (%)
Over 2 timer – 4 timer	22	20
Over 4 timer	14	12
Total	100	100

Kilde: Undervisningsministeriets dataindsamling til at følge folkeskolereformen: forældre til børn i 0., 2. og 4. klasse, første dataindsamling (2014) og tredje dataindsamling (2016). Beregninger er foretaget af EVA.

Note: Pearsons  $\chi^2$ , p-værdi = 0,00.

Forældrenes besvarelser fra 2016 viser, at 31 % af børnene ikke deltager i organiseret idræt eller sport i en normal uge i sommerhalvåret. Det fremgår desuden af tabellen, at i alt 36 % af børnene deltager i idræt eller sport i op til to timer, mens i alt 32 % deltager i mere end to timer. Når man sammenligner med besvarelserne fra 2014, fremkommer der et lidt blandet billede af udviklingen. På den ene side var andelen af børn, som ikke deltog i organiseret idræt eller sport, lidt større end i 2016 (36 %). På den anden side fremgår det også af tabellen, at i alt 36 % deltog i mere end to timer, hvilket er lidt mere end i 2016.

Ud over børnenes deltagelse i den organiserede idræt og sport er forældrene blevet spurgt om børnenes deltagelse i andre fritidsaktiviteter uden for skoletiden, og som det var tilfældet med den organiserede idræt og sport, er forældrene også i denne sammenhæng blevet bedt om at vurdere børnenes deltagelse i henholdsvis vinter- og sommerhalvåret.

**Tabel 14**  
**Tænk på en normal uge i vinterhalvåret. Hvor mange timer om ugen deltager [barnets navn] i andre fritidsaktiviteter uden for skoletiden?**

	Indsamlingsår	
	2014 (n = 3.153) (%)	2016 (n = 2.930) (%)
0 timer	69	68
Op til 1 time	10	12
Over 1 time – 2 timer	13	13
Over 2 timer – 4 timer	5	5
Over 4 timer	4	2
Total	100	100

Kilde: Undervisningsministeriets dataindsamling til at følge folkeskolereformen: forældre til børn i 0., 2. og 4. klasse, første dataindsamling (2014) og tredje dataindsamling (2016). Beregninger er foretaget af EVA.

Note: Pearsons  $\chi^2$ , p-værdi = 0,00.

Forældrenes besvarelser fra 2016 viser, at 68 % af børnene ikke deltager i andre fritidsaktiviteter i en normal uge i vinterhalvåret. I alt 25 % af børnene deltager i op til to timer, mens i alt 7 % deltager i mere end to timer. I 2014 var det 69 % af børnene, som ikke deltog i andre fritidsaktiviteter i vinterhalvåret. Derudover fremgår det af tabellen, at i alt 23 % deltog i op til to timer, mens i alt 9 % deltog i mere end to timer. Børnenes deltagelse er dermed faldet en anelse set over de to år. Faldet er dog så lille, at det mere eller mindre må anses for at ligge på samme niveau.

Angående børnenes deltagelse i andre fritidsaktiviteter i sommerhalvåret er billedet det samme.

**Tabel 15**

**Tænk på en normal uge i sommerhalvåret. Hvor mange timer om ugen deltager [barnets navn] i andre fritidsaktiviteter uden for skoletiden?**

	Indsamlingsår	
	2014 (n = 3.153) (%)	2016 (n = 2.930) (%)
0 timer	73	71
Op til 1 time	8	10
Over 1 time – 2 timer	11	12
Over 2 timer – 4 timer	4	5
Over 4 timer	4	2
Total	100	100

Kilde: Undervisningsministeriets dataindsamling til at følge folkeskolereformen: forældre til børn i 0., 2. og 4. klasse, første dataindsamling (2014) og tredje dataindsamling (2016). Beregninger er foretaget af EVA.

Note: Pearsons  $\chi^2$ , p-værdi = 0,00.

Forældrenes besvarelser fra 2016 viser således, at 71 % af børnene ikke deltager i andre fritidsaktiviteter i en normal uge i sommerhalvåret. Derudover ses det af tabellen, at i alt 22 % har oplyst, at børnene deltager i andre fritidsaktiviteter i op til 2 timer, mens i alt 7 % deltager i mere end to timer. I 2014 var det 73 %, som ikke deltog i andre fritidsaktiviteter, mens i alt 19 % deltog i op til 2 timer. Endelig deltog i alt 8 % i mere end to timer. Som nævnt ovenfor er der dermed også sket et lille fald i børnenes deltagelse i fritidsaktiviteter i sommerhalvåret. Faldet er dog så margi- nalt, at børnenes deltagelse må anses for at ligge på samme niveau set over de to år.

I forlængelse af børnenes deltagelse i organiseret idræt og sport og andre fritidsaktiviteter er for- ældrene blevet bedt om at vurdere, hvorvidt den længere skoledag besværliggør barnets mulig- heder for at deltage i fritidsaktiviteter uden for skolen. Forældrenes besvarelser fremgår af tabel- len nedenfor.

**Tabel 16**

**I hvilken grad besværliggør den længere skoledag [barnets navn]s muligheder for at deltage i fritidsaktiviteter uden for skoletiden?**

	Indsamlingsår
	2016 (n = 2.923) (%)
I meget høj grad	6
I høj grad	9
I nogen grad	17
I lav grad	10
I meget lav grad	7
Slet ikke	51
Total	100

Kilde: Undervisningsministeriets dataindsamling til at følge folkeskolereformen: forældre til børn i 0., 2. og 4. klasse, tredje dataindsamling (2016). Beregninger er foretaget af EVA.

Note: Dette spørgsmål er kun stillet i 2016.

Tabellen viser, at lidt mere end halvdelen (51 %) af forældrene oplever, at den længere skoledag slet ikke besværliggør deltagelsen i fritidsaktiviteter. I alt 17 % af forældrene oplever, at det i lav

grad eller meget lav grad besværliggør deltagelsen i fritidsaktiviteter. Der er ligeledes 17 % af forældrene, som har svaret, at det i nogen grad er tilfældet, og endelig er der i alt 15 % af forældrene, som oplever, at det i høj eller meget høj grad besværliggør muligheden for at deltage i fritidsaktiviteter uden for skolen, hvilket kan være med til at forklare, hvorfor der ses et fald i børnenes deltagelse på dette område.

Det er dermed ret forskelligt, hvordan forældrene ser på den længere skoledags betydning for elevernes deltagelse i fritidsaktiviteter. Variationen kan fx hænge sammen med forskellige præferencer blandt børnene med hensyn til, hvor meget tid de gerne vil bruge på deres fritidsaktiviteter, ligesom det kan spille ind, hvornår på dagen børnenes fritidsaktiviteter foregår.

Ud over spørgsmålene vedrørende børnenes fritidsaktiviteter er forældrene blevet spurgt om brugen af SFO, fritidshjem og klub.

**Tabel 17**  
**Går [barnets navn] i SFO, fritidshjem eller klub?**

	Indsamlingsår	
	2014 (n = 3.152) (%)	2016 (n = 2.930) (%)
Nej	21	23
Ja, i SFO	59	61
Ja, på fritidshjem	5	3
Ja, i klub	16	13
Total	100	100

*Kilde: Undervisningsministeriets dataindsamling til at følge folkeskolereformen: forældre til børn i 0., 2. og 4. klasse, første dataindsamling (2014) og tredje dataindsamling (2016). Beregninger er foretaget af EVA.*

*Note: Pearsons  $\chi^2$ , p-værdi = 0,00.*

Det fremgår af tabellen, at i alt 77 % af forældrene i 2016 har oplyst, at deres barn går i SFO, fritidshjem eller klub. I 2014 var det i alt 79 % af forældrene, som havde svaret, at deres barn går i SFO, fritidshjem eller klub, og andelen af forældre, som benytter sig af de nævnte tilbud, er således faldet lidt i løbet af de to år. Faldet er dog så marginalt, at brugen af tilbuddene må anses for at være mere eller mindre uændret.

Når man ser på, hvor mange timer børnene er i SFO, fritidshjem eller klub i løbet af en normal uge, har billedet til gengæld ændret sig en del. I 2014 tilbragte 50 % af børnene således mere end 10 timer om ugen i SFO, fritidshjem eller klub, mens det i 2016 er 17 %, som benytter sig af de nævnte tilbud i dette omfang (appendiks C: Bilagstabeller, tabel 42).

### 3.4 Opsamling

Undersøgelsen viser, at forældrene generelt er positive vedrørende deres oplevelse af variation og afveksling i elevernes skoledag. Det samme er tilfældet med forældrenes oplevelse af, hvorvidt der er et godt socialt klima i barnets klasse. Forældrenes oplevelse af såvel variation og afveksling som det sociale klima ligger på et ensartet niveau set over de to år, og der er dermed ikke sket nogen udvikling på disse områder siden indførelsen af folkeskolereformen.

Undersøgelsen viser desuden, at knap to ud af tre forældre er enige eller overvejende enige i, at der er meget forstyrrende støj i undervisningen, og at andelen af forældre, som oplever dette, er blevet markant større i 2016 sammenlignet med to år før. Derudover er der lidt under en fjerdedel af forældrene i 2016, som synes, at skolens regler for orden og opførsel er for slappe eller alt for slappe, hvilket er et billede, som kan genfindes i besvarelserne fra 2014.



Undersøgelsen viser endvidere, at forældrene generelt er positive i deres vurdering af barnets skole, læring og trivsel. I den forbindelse viser undersøgelsen desuden, at der er mindre forskelle i forældrenes vurderinger fra 2014 til 2016. Forældrene er således blevet lidt mindre positive i deres vurdering af barnets trivsel, mens de er blevet lidt mere positive i deres vurdering af, hvorvidt barnet møder passende faglige udfordringer. Forskellene er dog så små, at man skal være varsom med at tillægge dem for stor betydning.

Ydermere fremgår det, at andelen af børn, som deltager i organiseret idræt og sport i vinterhalvåret, er faldet lidt fra 2014 til 2016, mens billedet af udviklingen i sommerhalvåret er mere blandet. Børnenes deltagelse i andre fritidsaktiviteter er ligeledes faldet lidt i henholdsvis vinter- og sommerhalvåret. I denne sammenhæng er faldet dog så marginalt, at børnenes deltagelse må anses for at ligge mere eller mindre på samme niveau. I den forbindelse fremgår det desuden, at det er meget forskelligt, hvorvidt forældrene oplever, at den længere skoledag besværliggør mulighederne for at deltage i fritidsaktiviteter.

# 4 Skoleledelsen

Dette kapitel handler om forældrenes syn på skoleledelsen. Kapitlet er indledt med en beskrivelse af forældrenes oplevelse af skoleledelsen. Derefter følger der et afsnit om forældrenes syn på kommunikationen med skoleledelsen. Sidst i kapitlet findes en opsamling på de præsenterede resultater.

## 4.1 Oplevelsen af skoleledelsen

I forbindelse med analysen af data er der blevet konstrueret et indeks, som måler forældrenes tilfredshed med skoleledelsen. De anvendte spørgsmål til konstruktionen af indekset fremgår af boksen nedenfor.

### Spørgsmål i indeks om forældrenes tilfredshed med skoleledelsen

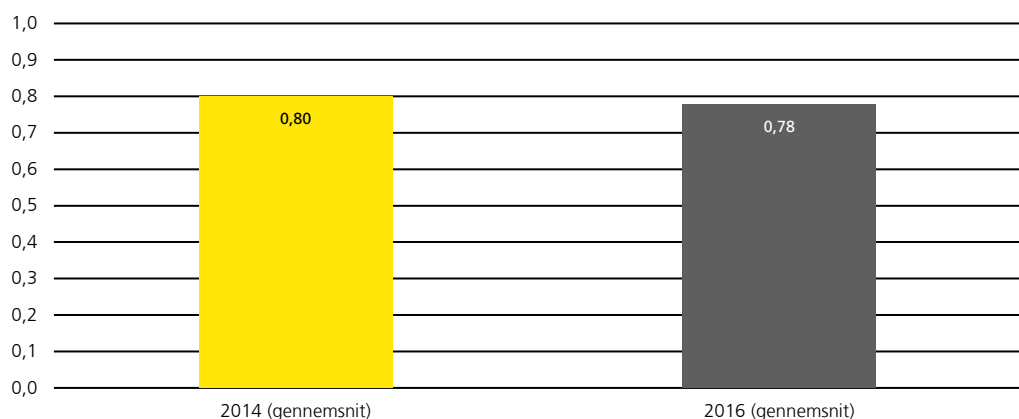
- Ledelsen på [barnets navn]s skole er god til at lede skolen.
- Ledelsen udtrykker høje forventninger til, hvad eleverne skal lære.
- Jeg har stor respekt for skolelederen på [barnets navn]s skole.
- Jeg kan komme i kontakt med en af lederne på skolen, hvis jeg har brug for det.

*Benyttede svarkategorier: "Enig", "Overvejende enig", "Overvejende uenig" og "Uenig".*

*Kilde: Undervisningsministeriets dataindsamling til at følge folkeskolereformen: forældre til børn i 0., 2. og 4. klasse, første dataindsamling (2014) og tredje dataindsamling (2016). Beregninger er foretaget af EVA.*

De oplyste spørgsmål viser, at forældrenes syn på, hvor god ledelsen er til at lede skolen, fx korrelerer med, hvorvidt forældrene kan komme i kontakt med en af lederne, og hvorvidt ledelsen udtrykker høje forventninger til elevernes læring. Figuren nedenfor viser forældrenes tilfredshed med skoleledelsen.

**Figur 1**  
**Tilfredshed med skoleledelsen i 2014 og 2016. Gennemsnitlig indeksscore**



*Kilde: Undervisningsministeriets dataindsamling til at følge folkeskolereformen: forældre til børn i 0., 2. og 4. klasse, første dataindsamling (2014) og tredje dataindsamling (2016). Beregninger er foretaget af EVA.*

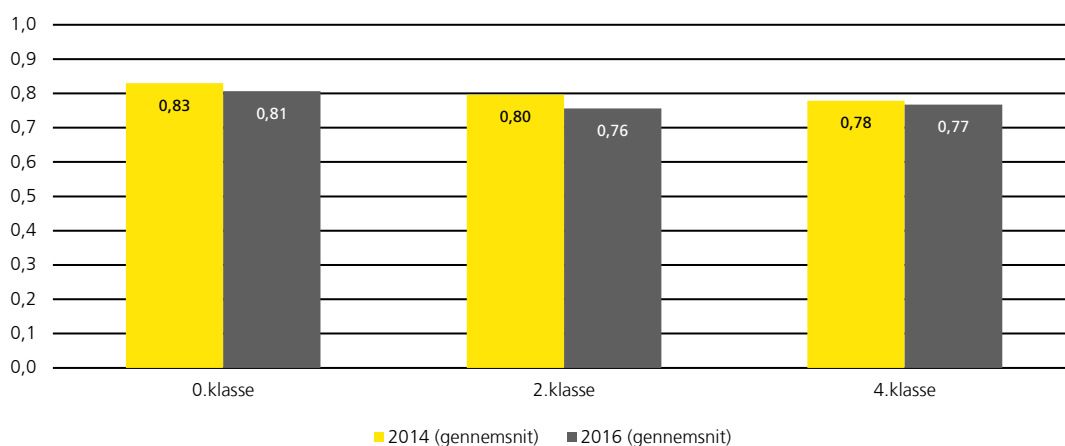
*Note: baseret på 2.693 besvarelser i 2014 og 2.836 besvarelser i 2016. En score på 0 indikerer en lav grad af tilfredshed, mens 1 indikerer en høj grad af tilfredshed. Til at undersøge, om der er en signifikant forskel mellem 2014 og 2016, har vi anvendt en t-test, som giver p-værdien 0,00.*

Et indeks kan antage værdier mellem 0 og 1. 0 svarer til den laveste grad af, hvad indekset omhandler, mens 1 udtrykker den højeste grad. I dette tilfælde betyder en score på 0 således en lav grad af tilfredshed med skoleledelsen, mens 1 betyder det modsatte.

Den gennemsnitlige indeksscore for 2016 viser, at forældrene generelt er positive i deres vurdering af skoleledelsen. Figuren viser desuden, at forældrene er blevet lidt mindre tilfredse set over de to år, idet den gennemsnitlige indeksscore er faldet lidt. Der er dog tale om en ganske lille forskel, og forældrenes tilfredshed med skoleledelsen må derfor anses for at ligge på nogenlunde samme niveau.

I forbindelse med analysen af data er der desuden blevet set på, hvorvidt forældrenes tilfredshed med skoleledelsen varierer afhængigt af barnets klassetrin.

**Figur 2**  
**Tilfredshed med skoleledelsen i 2014 og 2016. Opdelt på klassetrin. Gennemsnitlig indeksscore**



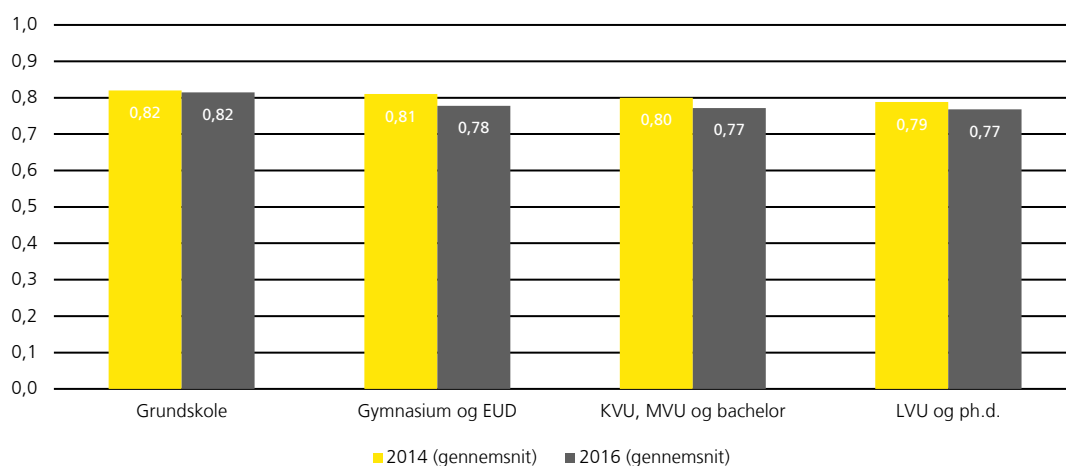
*Kilde: Undervisningsministeriets dataindsamling til at følge folkeskolereformen: forældre til børn i 0., 2. og 4. klasse, første dataindsamling (2014) og tredje dataindsamling (2016). Beregninger er foretaget af EVA.*

*Note: baseret på 2.693 besvarelser i 2014 og 2.836 besvarelser i 2016. En score på 0 indikerer en lav grad af tilfredshed, mens 1 indikerer en høj grad af tilfredshed. Til at undersøge, om der er signifikante forskelle mellem klassetrinene i henholdsvis 2014 og 2016, har vi anvendt en variansanalyse (ANOVA), som viser, at der i 2014 er signifikant forskel mellem henholdsvis 2. klasse og 0. klasse ( $p$ -værdi = 0,00) og 4. klasse og 0. klasse ( $p$ -værdi = 0,00), og at der i 2016 er signifikant forskel mellem henholdsvis 2. klasse og 0. klasse ( $p$ -værdi = 0,00) samt 4. klasse og 0. klasse ( $p$ -værdi = 0,00).*

Figuren viser, at forældrene generelt er mest tilfredse med skoleledelsen i 0. klasse, hvorefter tilfredsheden daler, når eleverne kommer i 2. og 4. klasse. På 2. og 4. klassetrin ligger vurderingerne på et ensartet niveau. Dette billede gælder for både 2014 og 2016.

Figuren på næste side viser betydningen af forældrenes uddannelsesbaggrund.

**Figur 3**  
**Tilfredshed med skoleledelsen i 2014 og 2016. Opdelt på uddannelsesbaggrund.**  
**Gennemsnitlig indeksscore**



*Kilde: Undervisningsministeriets dataindsamling til at følge folkeskolereformen: forældre til børn i 0., 2. og 4. klasse, første dataindsamling (2014) og tredje dataindsamling (2016). Beregninger er foretaget af EVA.*

*Note: baseret på 2.693 besvarelser i 2014 og 2.836 besvarelser i 2016. En score på 0 indikerer en lav grad af tilfredshed, mens 1 indikerer en høj grad af tilfredshed. Til at undersøge, om der er signifikante forskelle mellem uddannelsesniveauerne i henholdsvis 2014 og 2016, har vi anvendt en variansanalyse (ANOVA), som viser, at henholdsvis grundskole og LVU og ph.d. er signifikant forskellige fra hinanden i 2016 ( $p$ -værdi = 0,04).*

Det fremgår af figuren, at de forældre, som har en lang videregående uddannelse eller en ph.d., generelt er mindre positive i deres vurdering sammenlignet med de forældre, der har grundskolen som højeste fuldførte uddannelse.

Endelig er det blevet undersøgt, om forældrenes tilfredshed med skoleledelsen varierer afhængigt af forældrenes erfaringer med folkeskolen fra før folkeskolereformen. Dette har vist sig ikke at være tilfældet (appendiks E: Bilagsfigurer, figur 10).<sup>1</sup>

## 4.2 Kommunikationen med skoleledelsen

Den resterende del af kapitlet handler om kommunikationen mellem forældrene og skoleledelsen. Her er forældrene først blevet spurgt, om de oplever, at de kan komme i kontakt med en af lederne på skolen, hvis de har brug for det.

<sup>1</sup> Indekset over forældrenes tilfredshed med skoleledelsen er desuden opdelt på intervaller (appendiks E: Bilagsfigurer, figur 9).

**Tabel 18****Hvor enig eller uenig er du i følgende udsagn? Jeg kan komme i kontakt med en af lederne på skolen, hvis jeg har brug for det**

	Indsamlingsår	
	2014 (n = 2.997) (%)	2016 (n = 2.991) (%)
Enig	81	79
Overvejende enig	13	15
Overvejende uenig	3	3
Uenig	2	3
Total	100	100

Kilde: Undervisningsministeriets dataindsamling til at følge folkeskolereformen: forældre til børn i 0., 2. og 4. klasse, første dataindsamling (2014) og tredje dataindsamling (2016). Beregninger er foretaget af EVA.

Note: Pearsons  $\chi^2$ , p-værdi = 0,05.

Forældrenes besvarelser for 2016 viser, at 79 % er enige i, at de kan komme i kontakt med ledelsen, når de har brug for det, mens 15 % er overvejende enige i dette. Når man ser på besvarelserne for 2014, er billedet det samme.

Forældrene er desuden blevet spurgt, hvor ofte de har talt med skoleledelsen i løbet af skoleåret.

**Tabel 19****Tænk på dette skoleår. Hvor ofte har du talt med skolelederen eller en anden leder på skolen?**

	Indsamlingsår	
	2014 (n = 3.134) (%)	2016 (n = 3.928) (%)
Slet ikke	45	50
1 gang	16	18
2 gange	15	14
3 gange	7	6
4 eller flere gange	16	11
Total	100	100

Kilde: Undervisningsministeriets dataindsamling til at følge folkeskolereformen: forældre til børn i 0., 2. og 4. klasse, første dataindsamling (2014) og tredje dataindsamling (2016). Beregninger er foretaget af EVA.

Note: Pearsons  $\chi^2$ , p-værdi = 0,00.

Tabellen viser, at 50 % af forældrene i 2016 slet ikke har talt med skoleledelsen. 18 % har talt med skoleledelsen én gang, og endelig er der i alt 31 %, som har talt med ledelsen to gange eller flere. I 2014 er det 45 % af forældrene, som har svaret, at de slet ikke har talt med ledelsen, mens 16 % har oplyst, at de har talt med skoleledelsen én gang. Endelig er der i alt 38 %, som har talt med skoleledelsen to gange eller flere.

Tabellen viser således, at der er en mindre forskel på besvarelserne fra 2014 til 2016. En af forklaringerne på dette kan være, at spørgeskemaet til forældrene er blevet udsendt senere i løbet af skoleåret i 2014, end det er tilfældet i 2016. Som følge af de forskellige udsendelsestidspunkter er der en vis usikkerhed forbundet med de præsenterede resultater, hvorfor undersøgelsen ikke danner grundlag for at slutte, at forældrene talte oftere med skoleledelsen for to år siden.

Endvidere er forældrene blevet spurgt, hvor ofte de har hørt skolelederen eller en anden leder på skolen tale i en forældreforsamling.

**Tabel 20**  
**Tænk på dette skoleår. Hvor ofte har du hørt skolelederen eller en anden leder på skolen tale i en forældreforsamling?**

	Indsamlingsår	
	2014 (n = 3.130) (%)	2016 (n = 2.928) (%)
Slet ikke	16	24
1 gang	23	34
2 gange	29	24
3 gange	16	10
4 eller flere gange	17	8
Total	100	100

*Kilde: Undervisningsministeriets dataindsamling til at følge folkeskolereformen: forældre til børn i 0., 2. og 4. klasse, første dataindsamling (2014) og tredje dataindsamling (2016). Beregninger er foretaget af EVA.*

*Note: Pearsons  $\chi^2$ , p-værdi = 0,00.*

Tabellen viser, at i alt 58 % af forældrene i 2016 har svaret, at de slet ikke har hørt skoleledelsen tale, eller at de hørt skoleledelsen tale én gang, mens det til sammenligning var i alt 39 % af forældrene, som havde svaret sådan i 2014. Der kan dermed også i denne sammenhæng identificeres en forskel i forældrenes besvarelser set over de to år. Som det var tilfældet før, kan den identificerede forskel dog forklares med, at spørgeskemaet er blevet udsendt en del senere i løbet af skoleåret i 2014 sammenlignet med 2016, og der er derfor heller ikke i denne sammenhæng grundlag for at slutte, at der har fundet en negativ udvikling sted.

Endelig er forældrene blevet spurgt om skoleledelsens arbejde med at informere om folkeskolereformen. Der er her stillet to forskellige spørgsmål, ét i 2014 og ét i 2016, som afspejler de forskellige faser, som skolerne har været igennem i forbindelse med implementeringen. Det første spørgsmål handler om skolernes arbejde med at forklare, hvad folkeskolereformen kommer til at betyde for eleverne. Forældrenes besvarelse fremgår af tabellen nedenfor.

**Tabel 21**  
**Hvor enig eller uenig er du i følgende udsagn? Ledelsen har tydeligt forklaret os som forældre, hvad den nye folkeskolereform kommer til at betyde for eleverne**

	Indsamlingsår
	2014 (n = 3.081) (%)
Enig	41
Overvejende enig	27
Overvejende uenig	15
Uenig	16
Total	100

*Kilde: Undervisningsministeriets dataindsamling til at følge folkeskolereformen: forældre til børn i 0., 2. og 4. klasse, første dataindsamling (2014). Beregninger er foretaget af EVA.*

*Note: Dette spørgsmål er kun stillet i 2014.*

Tabellen viser, at i alt 68 % af forældrene er enige eller overvejende enige i, at ledelsen tydeligt har forklaret, hvad folkeskolereformen kommer til at betyde for eleverne, mens i alt 31 % af forældrene er uenige eller overvejende uenige i dette.

Et lignende billede viser sig i 2016, hvor forældrene er blevet spurgt, om ledelsen løbende holder dem opdateret om skolens arbejde med reformen.

**Tabel 22**  
**Ledelsen holder os løbende opdateret om skolens arbejde med folkeskolereformen**

	Indsamlingsår
	2016 (n = 2.916) (%)
Enig	37
Overvejende enig	27
Overvejende uenig	18
Uenig	19
Total	100

*Kilde: Undervisningsministeriets dataindsamling til at følge folkeskolereformen: forældre til børn i 0., 2. og 4. klasse, tredje dataindsamling (2016). Beregninger er foretaget af EVA.*

*Note: Dette spørgsmål er kun stillet i 2016.*

Her er det i alt 64 % af forældrene, som er enige eller overvejende enige i, at ledelsen løbende holder dem opdateret. De sidste i alt 37 % har svaret, at de er uenige eller overvejende uenige i, at de bliver opdateret om skolens arbejde med reformen.

### 4.3 Opsamling

Undersøgelsen viser, at forældrene generelt er tilfredse med skoleledelsen, men også, at der er et mindre fald i forældrenes tilfredshed set over de to år. Faldet er dog så marginalt, at forældrenes vurderinger af skoleledelsen må anses for at ligge på et stabilt niveau. I den forbindelse fremgår det desuden, at forældre til børn i 0. klasse generelt er mere tilfredse med skoleledelsen end forældre til børn i 2. og 4. klasse. Endvidere fremgår det, at forældrenes uddannelsesbaggrund har betydning for vurderingen af ledelsen, og at tilfredsheden daler, når uddannelsesniveaet stiger.

Angående kommunikationen mellem skoleledelsen og forældrene viser undersøgelsen, at langt størstedelen af forældrene oplever, at de kan komme i kontakt med skoleledelsen, hvis de har brug for det, og at der ikke er nogen forskel i besvarelsene fra de to år. Det fremgår desuden, at lidt mere end to ud af tre forældre (68 %) er enige eller overvejende enige i, at skoleledelsen tydeligt har forklaret, hvad den nye folkeskolereform kommer til at betyde, mens lidt mindre end to ud af tre forældre (64 %) er enige eller overvejende enige i, at ledelsen løbende holder dem opdateret om skolens arbejde med folkeskolereformen.

# 5 Det pædagogiske personale

Dette kapitel handler om forældrenes oplevelse af det pædagogiske personale, som barnet møder i skolen og i fritidshjem, SFO og klub. Først er forældrenes oplevelse af lærere og børnehaveklasseledere beskrevet. Derefter følger en beskrivelse af forældrenes oplevelse af henholdsvis pædagogerne i skolen og det pædagogiske personale i fritidshjem, SFO og klub. Sidst i kapitlet findes en opsamling på de præsenterede resultater.

## 5.1 Oplevelsen af lærere og børnehaveklasseledere

Som led i undersøgelsen er der blevet konstrueret et indeks på baggrund af faktoranalyse, som måler forældrenes tilfredshed med lærere og børnehaveklasseledere. De anvendte spørgsmål til konstruktionen af indekset fremgår af boksen nedenfor.

### Spørgsmål i indeks om forældrenes tilfredshed med lærere og børnehaveklasseledere

- [Barnets navn]s [dansk-/matematik]lærer/børnehaveklasseleder er en dygtig underviser.
- [Barnets navn]s [dansk-/matematik]lærer/børnehaveklasseleder sørger for, at der er ro i klassen.
- [Barnets navn]s [dansk-/matematik]lærer/børnehaveklasseleder er god til at skabe et godt socialt klima i klassen.
- [Barnets navn] har et godt forhold til sin [dansk-/matematik]lærer/børnehaveklasseleder.
- [Barnets navn]s [dansk-/matematik]lærer/børnehaveklasseleder udtrykker høje forventninger til, hvad [barnets navn] skal lære.
- Jeg har stor respekt for [barnets navn]s [dansk-/matematik]lærer/børnehaveklasseleder.
- Jeg kan komme i kontakt med [barnets navn]s [dansk-/matematik]lærer/børnehaveklasseleder, hvis jeg har brug for det.

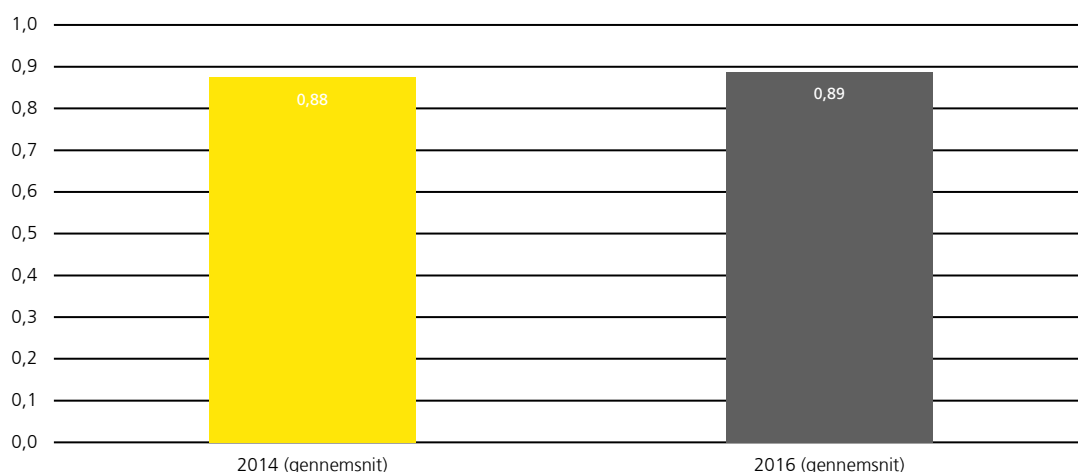
*Benyttede svarkategorier: "Enig", "Overvejende enig", "Overvejende uenig", "Uenig" og "Ved ikke".*

*Kilde: Undervisningsministeriets dataindsamling til at følge folkeskolereformen: forældre til børn i 0., 2. og 4. klasse, første dataindsamling (2014) og tredje dataindsamling (2016). Beregninger er foretaget af EVA.*

Figur 4 på næste side viser forældrenes tilfredshed med lærere og børnehaveklasseledere.



**Figur 4**  
**Tilfredshed med lærere og børnehaveklasseledere i 2014 og 2016. Gennemsnitlig indeksscore**



*Kilde: Undervisningsministeriets dataindsamling til at følge folkeskolereformen: forældre til børn i 0., 2. og 4. klasse, første dataindsamling (2014) og tredje dataindsamling (2016). Beregninger er foretaget af EVA.*

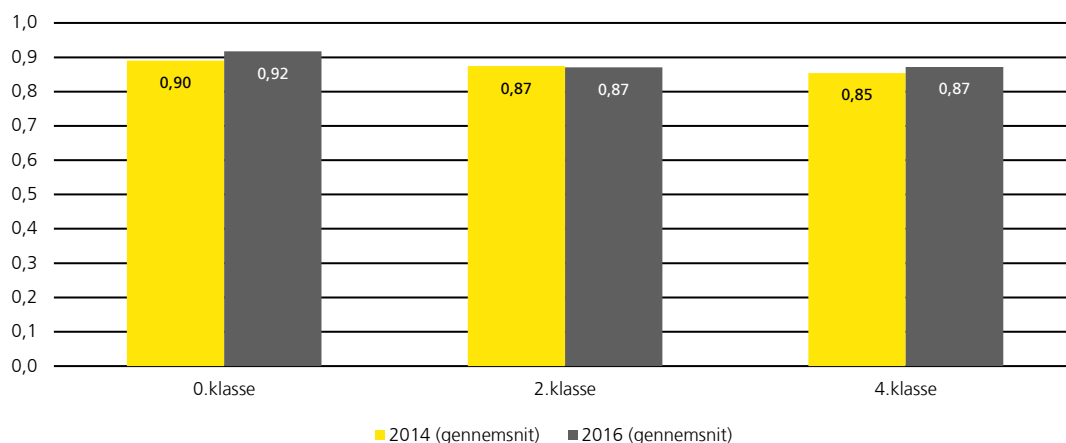
*Note: baseret på 2.833 besvarelser i 2014 og 2.392 besvarelser i 2016. En score på 0 indikerer en lav grad af tilfredshed, mens 1 indikerer en høj grad af tilfredshed. Til at undersøge, om der er en signifikant forskel mellem 2014 og 2016, har vi anvendt en t-test, som giver p-værdien 0,01.*

Figuren viser, at forældrene generelt er positive i deres vurdering af lærere og børnehaveklasseledere i 2016. Det fremgår desuden af figuren, at der er en lille stigning i forældrenes tilfredshed fra 2014 til 2016. Stigningen er dog så marginal, at forældrenes tilfredshed må anses for at ligge på et nogenlunde ensartet niveau set over de to år.

Når man ser på de enkelte spørgsmål i indekset, fremgår det af besvarelserne fra 2016, at forældrene især er positive med hensyn til deres vurdering af barnets forhold til læreren. I alt 96 % af forældrene er således enige (85 %) eller overvejende enige (11 %) i, at barnet har et godt forhold til sin lærer/børnehaveklasseleder. Derudover fremgår det, at i alt 91 % af forældrene er meget enige (72 %) eller lidt enige i (19 %), at barnets lærer/børnehaveklasseleder er en dygtig underviser.

I undersøgelsen er det desuden blevet undersøgt, hvorvidt forældrenes tilfredshed varierer afhængigt af barnets klassetrin (se figur 5 på næste side).

**Figur 5**  
**Tilfredshed med lærere og børnehaveklasseledere i 2014 og 2016. Opdelt på klassetrin.**  
**Gennemsnitlig indeksscore**



Kilde: Undervisningsministeriets dataindsamling til at følge folkeskolereformen: forældre til børn i 0., 2. og 4. klasse, første dataindsamling (2014) og tredje dataindsamling (2016). Beregninger er foretaget af EVA.

Note: baseret på 2.833 besvarelser i 2014 og 2.392 besvarelser i 2016. En score på 0 indikerer en lav grad af tilfredshed, mens 1 indikerer en høj grad af tilfredshed. Til at undersøge, om der er signifikante forskelle mellem klassetrinene i henholdsvis 2014 og 2016, har vi anvendt en variansanalyse (ANOVA), som viser, at der i 2014 er signifikant forskel mellem henholdsvis 2. klasse og 0. klasse ( $p$ -værdi = 0,02), 4. klasse og 0. klasse ( $p$ -værdi = 0,00) samt 4. klasse og 2. klasse (0,02), og at der i 2016 er signifikant forskel mellem henholdsvis 2. klasse og 0. klasse ( $p$ -værdi = 0,00) samt 4. klasse og 0. klasse ( $p$ -værdi = 0,00).

Undersøgelsen viser, at forældrenes tilfredshed i 2016 daler fra 0. klasse til 2. klasse, mens forældrenes tilfredshed ligger på et ensartet niveau på henholdsvis 2. og 4. klassetrin. I 2014 er billedet nogenlunde det samme, dog med den forskel, at der også sker et fald i forældrenes tilfredshed fra 2. til 4. klassetrin.

I undersøgelsen er der endvidere blevet set på, om forældrenes tilfredshed varierer afhængigt af deres uddannelsesbaggrund (appendiks E: Bilagsfigurer, figur 12) og erfaringer med folkeskolen fra før folkeskolereformen (appendiks: Bilagsfigurer, figur 13), hvilket har vist sig ikke at være tilfældet.<sup>2</sup>

Ud over de spørgsmål, som indgår i indekset, er forældrene i 2016 blevet spurgt om deres oplevelse af, hvorvidt underviserne er gode til at understøtte børnenes faglige udvikling og trivsel, ligesom de er blevet bedt om at vurdere undervisernes arbejde med at give børnene mulighed for at være kreative og for at arbejde med it, computere eller tablets i undervisningen.

<sup>2</sup> Indekset for forældrenes tilfredshed med lærere og børnehaveklasseledere er desuden opdelt på intervaller (appendiks E: Bilagsfigurer, figur 11).

**Tabel 23**  
**Hvor enig eller uenig er du i følgende udsagn?**

	Indsamlingsår			
	2016 (%)			
	(n = 2.494-2.787)			
	Enig	Overvejende enig	Overvejende uenig	Uenig
[Barnets navns] [dansk-/matematik]lærer/børnehaveklasseleder er god til at understøtte [barnets navn]s trivsel i skolen	68	24	5	3
[Barnets navns] [dansk-/matematik]lærer/børnehaveklasseleder er god til at understøtte [barnets navns]s faglige udvikling	70	23	5	3
[Barnets navns] [dansk-/matematik]lærer/børnehaveklasseleder sørger for, at [barnets navn] har mulighed for at være kreativ og opfindsom i undervisningen	63	27	6	3
[Barnets navns] [dansk-/matematik]lærer/børnehaveklasseleder sørger for, at [barnets navn] arbejder med it, computere eller tablets i undervisningen, fx digitale undervisningsportaler, apps, e-bøger eller andre digitale læremidler	67	17	7	9

*Kilde: Undervisningsministeriets dataindsamling til at følge folkeskolereformen: forældre til børn i 0., 2. og 4. klasse, tredje dataindsamling (2016). Beregninger er foretaget af EVA.*

*Note: Disse spørgsmål er kun stillet i 2016.*

Tabellen viser, at forældrene generelt er positive i deres vurdering af de fire spørgsmål. I alt 93 % af forældrene er enige (70 %) eller overvejende enige (23 %) i, at barnets lærer/børnehaveklasseleder er god til at understøtte barnets faglige udvikling, mens i alt 92 % er enige (68 %) eller overvejende enige (24 %) i, at barnets lærer/børnehaveklasseleder er god til at understøtte barnets trivsel.

Med hensyn til forældrenes oplevelse af børnenes muligheder for at være kreative og opfindsomme er det i alt 90 %, som er enige (63 %) eller overvejende enige (27 %) i, at barnets lærer/børnehaveklasseleder giver mulighed for dette. Endelig viser tabellen, at forældrene er en anelse mindre positive i deres vurdering af, hvorvidt læreren/børnehaveklasselederen sørger for, at der arbejdes med it, computere og tablets. Her er det i alt 84 % af forældrene, som er enige (67 %) eller overvejende enige (17 %) i, at der arbejdes med disse ting.

I det følgende ses der nærmere på forældrenes oplevelse af de pædagoger, som indgår i skoledagen.

## 5.2 Pædagoger, der indgår i skoledagen

I spørgeskemaundersøgelsen har forældrene også fået en række spørgsmål vedrørende de pædagoger, der indgår i barnets skoledag. Der er udelukkende blevet spurgt om forældrenes oplevelse af pædagogerne i skolen i 2016, og det er derfor ikke muligt at sige noget om, hvorvidt der er sket en udvikling i forældrenes oplevelse på dette område.

Forældrene er først blevet spurgt om kontakten med pædagogerne i skolen. Forældrenes syn på kontakten med pædagogerne fremgår af tabellen nedenfor.

**Tabel 24**  
**Hvorfor ofte har du kontakt med de pædagoger, der efter reformen indgår i [barnets navn]s skoledag?**

	2016 (n = 1.941) (%)
Hver dag	5
2-4 gange om ugen	10
1 gang om ugen	6
2-3 gange om måneden	7
1 gange om måneden	6
Mindre end 1 gang om måneden	14
Jeg har ikke kontakt med de pædagoger, der indgår i mit barns skoledag	37
Jeg ved ikke, hvilke pædagoger der indgår i mit barns skoledag	15
Total	100

Kilde: Undervisningsministeriets dataindsamling til at følge folkeskolereformen: forældre til børn i 2. og 4. klasse, tredje dataindsamling (2016). Beregninger er foretaget af EVA.

Note: Dette spørgsmål er kun stillet til forældre til elever i 2. og 4. klasse.

Note: Dette spørgsmål er kun stillet i 2016.

Tabellen viser, at det er meget forskelligt, hvor ofte forældrene er i kontakt med pædagogerne i skolen. I alt 21 % af forældrene er i kontakt med pædagogerne på ugentlig basis. Samtidig er der 37 % af forældrene, som slet ikke har kontakt med pædagogerne, mens 15 % oplyser, at de ikke ved, hvilke pædagoger der indgår i barnets skoledag.

I spørgeskemaundersøgelsen er de forældre, som har kontakt med pædagogerne i skolen, desuden blevet bedt om at vurdere, i hvilket omfang pædagogerne bidrager med viden om barnets skolegang. I den forbindelse er der eksempelvis blevet spurgt ind til forældrenes oplevelse af, om pædagogerne styrker deres viden om henholdsvis barnets læring og trivsel og den undervisning, som finder sted. Forældrenes besvarelser af spørgsmålene fremgår af tabellen nedenfor.

**Tabel 25**  
**Kontakten til de pædagoger, der indgår i [barnets navn]s skoledag ...**

	Indsamlingsår				
	2016 (n = 881-900) (%)				
	Meget enig	Lidt enig	Hverken enig eller uenig	Lidt uenig	Meget uenig
... styrker min viden om mit barns læring*	35	26	16	11	12
... bidrager til den generelle kommunikation om mit barns skolegang	42	27	11	11	9
... styrker min viden om mit barns trivsel	50	25	10	8	8
... har givet mig mere viden om det sociale miljø i mit barns klasse	42	23	12	11	11

Fortsættes næste side ...

	Indsamlingsår				
	2016 (n = 881-900) (%)				
	Meget enig	Lidt enig	Hverken enig eller uenig	Lidt uenig	Meget uenig
... har givet mig mere viden om den undervisning, der finder sted i mit barns klasse**	24	24	15	19	18
... har givet mig mere viden om de aktiviteter, der generelt foregår på skolen	31	25	16	13	14

Kilde: Undervisningsministeriets dataindsamling til at følge folkeskolereformen: forældre til børn i 0., 2. og 4. klasse, tredje dataindsamling (2016). Beregninger er foretaget af EVA.

\* 6 % svarede "Ved ikke" på dette spørgsmål.

\*\* 5 % svarede "Ved ikke" på dette spørgsmål.

Tabellen viser, at forældrene er mest positive i deres vurdering af, hvorvidt pædagogerne bidrager med ny viden om barnets trivsel, mens de er lidt mindre positive i deres vurdering af, om pædagogerne styrker deres viden om barnets læring og den undervisning, der finder sted. Det fremgår således, at i alt 75 % af forældrene er meget enige (50 %) eller lidt enige (25 %) i, at pædagogerne styrker deres viden om barnets trivsel. Til sammenligning er det i alt 61 % af forældrene, som er meget enige (35 %) eller lidt enige (26 %) i, at pædagogerne styrker deres viden om barnets læring, mens det er i alt 48 %, som er meget enige (24 %) eller lidt enige (24 %) i, at pædagogerne giver dem mere viden om den undervisning, som finder sted.

### 5.3 Det pædagogiske personale i fritidshjem, SFO og klub

Endelig er der i spørgeskemaundersøgelsen blevet stillet en række spørgsmål til forældrene om det pædagogiske personale i fritidshjem, SFO og klub. Som det var tilfældet i forbindelse med forældrenes oplevelse af lærere og børnehaveklasseledere, er der også i denne sammenhæng konstrueret et indeks, som måler forældrenes tilfredshed. De anvendte spørgsmål til konstruktionen af indekset fremgår af boksen nedenfor.

#### Spørgsmål i indeks om forældrenes tilfredshed med det pædagogiske personale i fritidshjem, SFO og klub

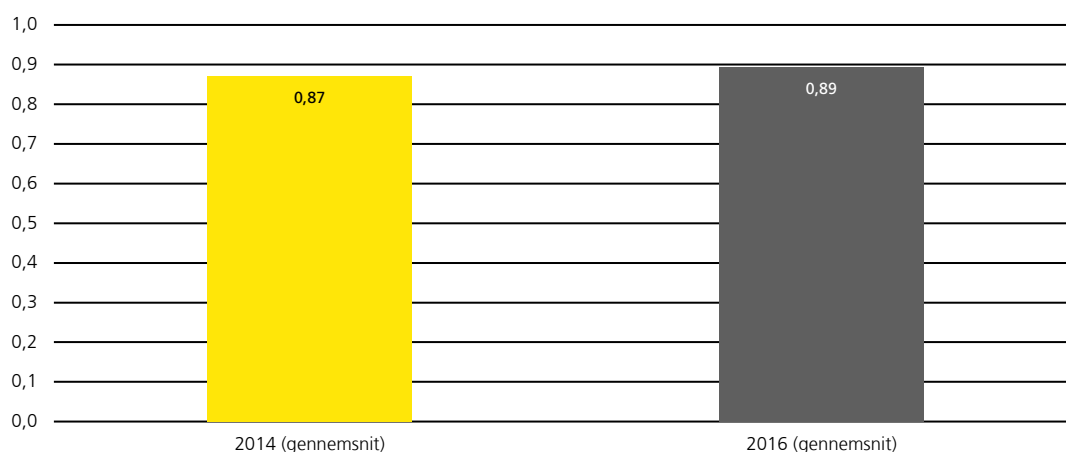
- Det pædagogiske personale i [barnets navn]s fritidshjem/SFO/fritidsklub gør et godt arbejde.
- Jeg har stor respekt for det pædagogiske personale i [barnets navn]s fritidshjem/SFO/ fritidsklub.
- Jeg kan komme i kontakt med det pædagogiske personale i [barnets navn]s fritidshjem/SFO/fritidsklub, hvis jeg har brug for det.

Benyttede svarkategorier: "Enig", "Overvejende enig", "Overvejende uenig", "Uenig" og "Ved ikke".

Kilde: Undervisningsministeriets dataindsamling til at følge folkeskolereformen: forældre til børn i 0., 2. og 4. klasse, første dataindsamling (2014) og tredje dataindsamling (2016). Beregninger er foretaget af EVA.

Figur 6 på næste side viser forældrenes tilfredshed med det pædagogiske personale i fritidshjem, SFO og klub.

**Figur 6**  
**Tilfredshed med det pædagogiske personale i fritidshjem, SFO og klub i 2014 og 2016.**  
**Gennemsnitlig indeksscore**



Kilde: Undervisningsministeriets dataindsamling til at følge folkeskolereformen: forældre til børn i 0., 2. og 4. klasse, første dataindsamling (2014) og tredje dataindsamling (2016). Beregninger er foretaget af EVA.

Note: baseret på 2.406 besvarelser i 2014 og 2.166 besvarelser i 2016. En score på 0 indikerer en lav grad af tilfredshed, mens 1 indikerer en høj grad af tilfredshed. Til at undersøge, om der er en signifikant forskel mellem 2014 og 2016, har vi anvendt en t-test, som giver p-værdien 0,00.

Figuren viser, at forældrene generelt er positive i deres vurdering af det pædagogiske personale i fritidshjem, SFO, fritidshjem og klub i 2016. Derudover fremgår det af figuren, at der er en mindre stigning i forældrenes tilfredshed, når man sammenligner med 2014. Forskellen er dog så lille, at forældrenes tilfredshed må anses for at ligge på nogenlunde samme niveau set over de to år.

Når man ser på de enkelte spørgsmål i indekset, fremgår det, at forældrene har afgivet positive besvarelser ved alle tre spørgsmål. Forældrene er særligt positive i deres vurdering af, hvorvidt de kan komme i kontakt med det pædagogiske personale, når de har brug for det, mens de er lidt mindre positive i deres vurdering af respekten for det pædagogiske personale og det pædagogiske personales arbejde. Derudover fremgår det af besvarelserne, at forældrenes vurdering af kontakten med det pædagogiske personale ligger på et ensartet niveau set over de to år, mens forældrene er blevet lidt mere positive i deres vurdering af respekten for det pædagogiske personale og deres arbejde.

I undersøgelsen er der endvidere blevet set på, om forældrenes tilfredshed varierer afhængigt af barnets klassetrin (appendiks E: Bilagsfigurer, figur 15), forældrenes uddannelsesbaggrund (appendiks E: Bilagsfigurer, figur 16) samt deres erfaringer med folkeskolen fra før folkeskolereformen (appendiks: Bilagsfigurer, figur 17), hvilket har vist sig ikke at være tilfældet.<sup>3</sup>

## 5.4 Opsamling

I dette kapitel er der præsenteret resultater, som handler om forældrenes oplevelse af det pædagogiske personale, som barnet møder i skolen og i fritidshjem, SFO og klub.

I undersøgelsen er der konstrueret et indeks på baggrund af faktoranalyse, som måler forældrenes tilfredshed med lærere og børnehaveklasseledere. Indekset viser, at forældrene er positive i deres vurdering af lærere og børnehaveklasseledere. Der ses i den forbindelse en mindre stigning i forældrenes tilfredshed, som dog er så marginal, at forældrenes tilfredshed må anses for at være på et ensartet niveau set over de to år. Undersøgelsen viser desuden, at forældrenes tilfredshed i 2016 daler fra 0. klasse til 2. klasse, mens forældrenes tilfredshed ligger på et ensartet niveau på henholdsvis 2. og 4. klassetrin. I 2014 er billedet nogenlunde det samme, dog med den

<sup>3</sup> Indekset for forældrenes tilfredshed med det pædagogiske personale i fritidshjem, SFO og klub er desuden opdelt på intervaller (appendiks E: Bilagsfigurer, figur 14).

forskel, at der også sker et fald i forældrenes tilfredshed fra 2. til 4. klassetrin. Det fremgår endvidere, at langt de fleste af forældrene er positive i deres vurdering af barnets forhold til læreren samt i deres syn på, hvorvidt læreren eller børnehaveklasselederen er en dygtig underviser.

Derudover peger undersøgelsen på, at forældrene generelt er positive i deres vurdering af de pædagoger, der indgår i skoledagen. Undersøgelsen viser her, at forældrene især oplever, at pædagogerne styrker deres viden om barnets trivsel, mens forældrene er lidt mindre positive i deres vurdering af, hvorvidt pædagogerne styrker deres viden om barnets læring.

Endelig er der i undersøgelsen konstrueret et indeks, som måler forældrenes tilfredshed med det pædagogiske personale i fritidshjem, SFO og klub. Indekset viser i den forbindelse, at forældrene er positive i deres vurdering af det pædagogiske personale, og at forældrenes tilfredshed er steget en anelse fra 2014 til 2016. Også i denne sammenhæng er stigningen dog så marginal, at forældrenes tilfredshed må anses for stort set at være stabil set over de to år.

## 6 Skole-hjem-samarbejdet

Dette kapitel handler om forældrenes oplevelse af skole-hjem-samarbejdet. Først er forældrenes tilfredshed med skole-hjem-samarbejdet beskrevet. Dernæst følger en beskrivelse af forældrenes deltagelse i skole-hjem-relaterede aktiviteter og skolernes brug af elevplaner. Endelig er det beskrevet, hvordan forældrene oplever barnets lektier og deres egen praksis med hensyn til hjemmelæring. Sidst i kapitlet findes en opsamling på de præsenterede resultater.

### 6.1 Tilfredsheden med skole-hjem-samarbejdet

I forbindelse med analysen af data er der blevet konstrueret et indeks, som måler forældrenes tilfredshed med skole-hjem-samarbejdet. De anvendte spørgsmål til konstruktionen af indekset fremgår af boksen nedenfor.

#### Spørgsmål i indeks om forældrenes tilfredshed med skole-hjem-samarbejdet

- Forældrene har en passende indflydelse på undervisningen på [barnets navn]s skole.
- Skolen udtrykker tydelige forventninger til mig som forælder.
- Jeg oplever, at samarbejdet med skolen om [barnets navn]s skolegang er godt.
- Jeg føler mig velorienteret om, hvordan [barnets navn] klarer sig fagligt.
- Jeg føler mig velorienteret om, hvordan [barnets navn] har det sammen med de andre børn.

*Benyttede svarkategorier: "Enig", "Overvejende enig", "Overvejende uenig" og "Uenig".*

- I hvilken grad har du kendskab til de mål, der er for undervisningen i [dansk/matematik]/ børnehaveklassen?

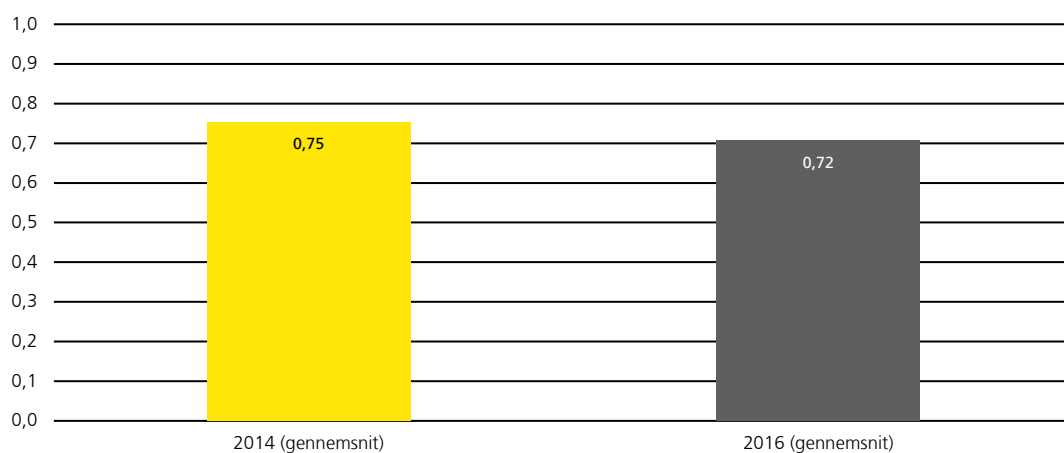
*Benyttede svarkategorier: "I meget høj grad", "I høj grad", "I nogen grad", "I lav grad", "I meget lav grad" og "Slet ikke".*

*Kilde: Undervisningsministeriets dataindsamling til at følge folkeskolereformen: forældre til børn i 0., 2. og 4. klasse, første dataindsamling (2014) og tredje dataindsamling (2016). Beregninger er foretaget af EVA.*

Figur 7 på næste side viser forældrenes tilfredshed med skole-hjem-samarbejdet.



**Figur 7**  
**Tilfredshed med skole-hjem-samarbejdet i 2014 og 2016. Gennemsnitlig indeksscore**



*Kilde: Undervisningsministeriets dataindsamling til at følge folkeskolereformen: forældre til børn i 0., 2. og 4. klasse, første dataindsamling (2014) og tredje dataindsamling (2016). Beregninger er foretaget af EVA.*

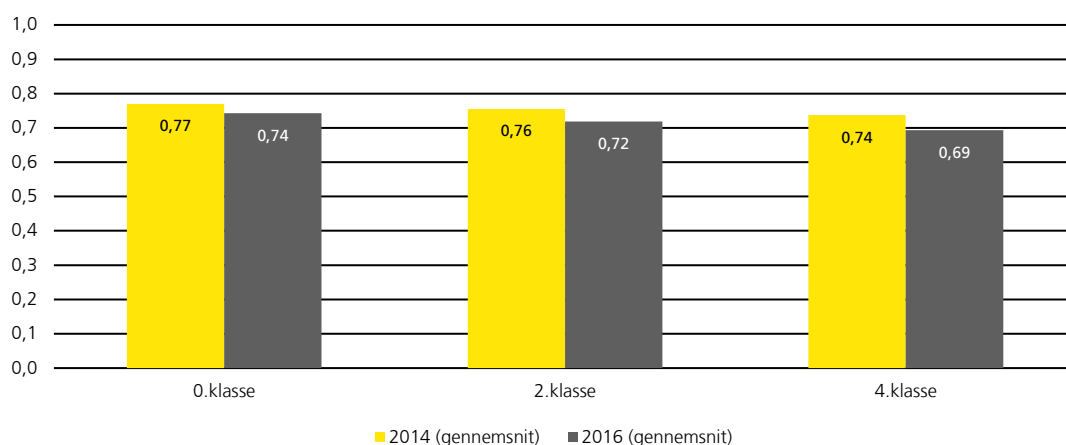
*Note: baseret på 2.932 besvarelser i 2014 og 2.895 besvarelser i 2016. En score på 0 indikerer en lav grad af tilfredshed, mens 1 indikerer en høj grad af tilfredshed. Til at undersøge, om der er en signifikant forskel mellem 2014 og 2016, har vi anvendt en t-test, som giver p-værdien 0,00.*

Figuren viser, at forældrene generelt er positive i deres vurdering af skole-hjem-samarbejdet set over de to år. Det fremgår desuden af figuren, at der er et mindre fald i forældrenes tilfredshed fra 2014 til 2016. Når man ser på forældrenes besvarelse af de enkelte spørgsmål i indekset, fremgår det, at der især er sket et fald med hensyn til forældrenes oplevelse af at være velorienterede om, hvordan barnet klarer sig fagligt, og hvordan barnet har det sammen med andre børn. I 2014 var det 65 % af forældrene, som var enige i, at de følte sig velorienterede om barnets faglige udvikling, mens det var 54 % i 2016 (appendiks D: Bilagstabeller, tabel 61). Angående barnets relation til andre børn var det 62 % af forældrene i 2014, som var enige i, at de følte sig velorienterede, mens det var 56 % i 2016 (appendiks D: Bilagstabeller, tabel 62).

Forældrenes oplevelse af at være velorienterede kan afhænge af flere ting, fx deltagelsen i skole-hjem-relaterede aktiviteter og brugen af elevplaner. Hvorvidt forældrene har deltaget i skole-hjem-relaterede aktiviteter, og hvorvidt der er lavet en elevplan for barnet, afhænger igen af, hvornår på skoleåret forældrene har besvaret spørgsmålet. Som det er nævnt tidligere i rapporten, er spørgeskemaet til forældrene blevet udsendt senere i løbet af skoleåret i 2014 end i 2016, og variationen i de to udsendelsestidspunkter kan være en forklaring på den negative udvikling i forældrenes tilfredshed med skole-hjem-samarbejdet, og den præsenterede udvikling skal derfor tages med forbehold for dette.

Analysen af data viser desuden, at forældrenes tilfredshed med skole-hjem-samarbejdet varierer afhængigt af barnets klassetrin (se figur 8 på næste side).

**Figur 8**  
**Tilfredshed med skole-hjem-samarbejdet i 2014 og 2016. Opdelt på klassetrin.**  
**Gennemsnitlig indeksscore**



Kilde: Undervisningsministeriets dataindsamling til at følge folkeskolereformen: forældre til børn i 0., 2. og 4. klasse, første dataindsamling (2014) og tredje dataindsamling (2016). Beregninger er foretaget af EVA.

Note: baseret på 2.932 besvarelser i 2014 og 2.895 besvarelser i 2016. En score på 0 indikerer en lav grad af tilfredshed, mens 1 indikerer en høj grad af tilfredshed. Til at undersøge, om der er signifikante forskelle mellem klassetrinene i henholdsvis 2014 og 2016, har vi anvendt en variansanalyse (ANOVA), som viser, at der i 2014 er signifikant forskel mellem 4. klasse og 0. klasse ( $p$ -værdi = 0,00), og at der i 2016 er signifikant forskel mellem henholdsvis 2. klasse og 0. klasse ( $p$ -værdi = 0,02), 4. klasse og 0. klasse ( $p$ -værdi = 0,00) samt 4. klasse og 2. klasse ( $p$ -værdi = 0,01).

Figuren viser, at forældrene i 2016 generelt er mest tilfredse med skole-hjem-samarbejdet i 0. klasse, hvorefter tilfredsheden daler, når eleverne kommer i 2. klasse, og igen i 4. klasse. Når man ser på tallene for 2014, er forældrenes tilfredshed på et ensartet niveau, når man sammenligner henholdsvis 0. og 2. klasse og 2. og 4. klasse. Når man sammenligner 0. og 4. klasse, kan man til gengæld se en signifikant forskel, og også i denne sammenhæng er forældrene i 0. klasse mere tilfredse end forældrene i 4. klasse. Selv om der er mindre forskelle de to år imellem, tegner der sig således et generelt billede af, at forældrenes tilfredshed med skole-hjem-samarbejdet daler, jo højere klassetrin eleverne er på.

I undersøgelsen er der endvidere blevet set på, om forældrenes tilfredshed varierer afhængigt af deres uddannelsesbaggrund (appendiks E: Bilagsfigurer, figur 19) og erfaringer med folkeskolen fra før folkeskolereformen (appendiks E: Bilagsfigurer, figur 20), hvilket har vist sig ikke at være tilfældet.<sup>4</sup>

Det følgende afsnit handler om nogle af de måder, hvorpå forældrene kan få deres viden om barnets skolegang. Det drejer sig om skole-hjem-relaterede aktiviteter og brugen af elevplaner.

## 6.2 Deltagelsen i skole-hjem-relaterede aktiviteter og brugen af elevplaner

Én af de måder, hvorpå forældrene får viden om barnets skolegang, er gennem deltagelse i skole-hjem-relaterede aktiviteter. Tabellen på næste side viser omfanget af forældrenes deltagelse i udvalgte aktiviteter.

<sup>4</sup> Indekset for forældrenes tilfredshed med det pædagogiske personale i fritidshjem, SFO og klub er desuden opdelt på intervaller (appendiks E: Bilagsfigurer, figur 18).

**Tabel 26****I løbet af dette skoleår, hvilke af følgende aktiviteter har du deltaget i? (Sæt gerne flere markeringer)**

	Indsamlingsår	
	2014 (n = 3.150) (%)	2016 (n = 2.930) (%)
Skole-hjem-samtaler	98	91
Forældremøder	92	89
Andre faglige arrangementer på skolen	58	38
Sociale arrangementer på skolen	92	83
Jeg har overværet undervisningen	25	20
Jeg har bidraget aktivt til undervisningen (fx fortalt om mit arbejde eller lignende)	7	6
Andet	8	6
Ingen/ikke deltaget i noget	0	1
Total	381	334

*Kilde: Undervisningsministeriets dataindsamling til at følge folkeskolereformen: forældre til børn i 0., 2. og 4. klasse, første dataindsamling (2014) og tredje dataindsamling (2016). Beregninger er foretaget af EVA.*

*Note: Procenterne i denne tabel er beregnet ud fra antal markeringer i forhold til antal respondenter, og totalen summer derfor op til mere end 100 %.*

Det fremgår af tabellen, at forældrene i 2016 primært deltager i skole-hjem-samtaler (91 %), forældremøder (89 %) og sociale arrangementer (83 %). Der er også en del forældre, som deltager i andre faglige arrangementer på skolen (38 %) samt har overværet undervisningen (20 %). Kun en mindre del af forældrene har bidraget aktivt til selve undervisningen (6 %).

Når man sammenligner med forældrenes besvarelser fra 2014, er det de samme aktiviteter, som forældrene primært deltager i, dvs. skole-hjem-samtaler, forældremøder og sociale arrangementer på skolen. Det fremgår desuden, at andelen af forældre, som har deltaget i de forskellige aktiviteter, generelt er faldet over de seneste to år. I den forbindelse er det særlig markant, at andelen af forældre, som har deltaget i andre faglige arrangementer på skolen, er faldet fra 58 % til 38 %.

Som det er nævnt ovenfor, er spørgeskemaet blevet udsendt tidligere i løbet af skoleåret i 2016 end i 2014, hvilket kan forklare den identificerede udvikling i forældrenes deltagelse i de skole-hjem-relaterede aktiviteter, og udviklingen skal derfor tages med forbehold for dette.

Ud over deltagelsen i aktiviteter har forældrene fået en række spørgsmål om arbejdet med elevplaner. I den forbindelse er forældrene først blevet spurgt, om der er lavet en elevplan for barnet.

**Tabel 27**  
**Er der lavet elevplan for [barnets navn]?**

	Indsamlingsår	
	2014 (n = 2.950) (%)	2016 (n = 2.521) (%)
Nej	16	31
Ja	84	69
Total	100	100

*Kilde: Undervisningsministeriets dataindsamling til at følge folkeskolereformen: forældre til børn i 0., 2. og 4. klasse, første dataindsamling (2014) og tredje dataindsamling (2016). Beregninger er foretaget af EVA.*

*Note: Pearsons  $\chi^2$ , p-værdi = 0,00.*

Tabellen viser, at 69 % af forældrene i 2016 oplyser, at der er lavet en elevplan for barnet. I 2014 var det en betydelig større andel af forældrene, 84 %, som oplyste, at der var lavet en elevplan for barnet, og der er således sket et markant fald på området set over de to år.

Som det er nævnt flere gange tidligere i rapporten, er spørgeskemaet til forældrene blevet udsendt en del senere i løbet af skoleåret i 2014 sammenlignet med 2016, hvilket kan forklare den markante udvikling, og de præsenterede resultater skal derfor tages med forbehold for dette.

Forældrene er desuden blevet spurgt, i hvilken grad de oplever, at elevplanen er et godt udgangspunkt for dialog med skolen om barnets faglige udvikling.

**Tabel 28**  
**I hvilken grad vurderer du, at elevplanen er et godt udgangspunkt for dialog med skolen om [barnets navn]s faglige udvikling?**

	Indsamlingsår	
	2014 (n = 2.460) (%)	2016 (n = 1.744) (%)
I meget høj grad	22	20
I høj grad	36	33
I nogen grad	33	33
I lav grad	5	9
I meget lav grad	2	3
Slet ikke	2	3
Total	100	100

*Kilde: Undervisningsministeriets dataindsamling til at følge folkeskolereformen: forældre til børn i 0., 2. og 4. klasse, første dataindsamling (2014) og tredje dataindsamling (2016). Beregninger er foretaget af EVA.*

*Note: Pearsons  $\chi^2$ , p-værdi = 0,00.*

*Note: Dette spørgsmål er kun stillet til forældre, der har svaret ja til, at der er lavet en elevplan for barnet (jf. tabel 27).*

Det fremgår af tabellen, at i alt 86 % af forældrene i 2016 oplever, at elevplanen i nogen grad (33 %), i høj grad (33 %) eller i meget høj grad (20 %) er et godt udgangspunkt for dialog med skolen om barnets udvikling. I 2014 er forældrene lidt mere positive. Her er det i alt 91 %, som i nogen grad (33 %), i høj grad (36 %) eller meget høj grad (22 %) oplever dette.

Forældrene er endvidere blevet spurgt, i hvilken grad de oplever, at elevplanen er et godt udgangspunkt for at støtte deres barn.

**Tabel 29****I hvilken grad vurderer du, at elevplanen er et godt udgangspunkt for, at du kan støtte dit barn?**

	Indsamlingsår	
	2014 (n = 2.458) (%)	2016 (n = 1.744) (%)
I meget høj grad	21	18
I høj grad	36	32
I nogen grad	30	32
I lav grad	8	10
I meget lav grad	3	4
Slet ikke	3	4
Total	100	100

*Kilde: Undervisningsministeriets dataindsamling til at følge folkeskolereformen: forældre til børn i 0., 2. og 4. klasse, første dataindsamling (2014) og tredje dataindsamling (2016). Beregninger er foretaget af EVA.*

*Note: Pearsons  $\chi^2$ , p-værdi = 0,00.*

*Note: Dette spørgsmål er kun stillet til forældre, der har svaret ja til, at der er lavet en elevplan for barnet (jf. tabel 27).*

Tabellen viser, at i alt 82 % af forældrene i 2016 oplever, at elevplanen i nogen grad (32 %), i høj grad (32 %) eller i meget høj grad (18 %) er et godt udgangspunkt for at støtte barnet. Tabellen viser desuden, at det også i denne sammenhæng gælder, at forældrene er lidt mere positive i 2014 i deres vurdering af elevplanen. I 2014 er det i alt 87 % af forældrene, som oplever, at elevplanen i nogen grad (30 %), i høj grad (36 %) eller i meget høj grad (21 %) er et godt udgangspunkt for at støtte barnet.

Når man ser på tværs af ovennævnte tabeller, tegner der sig dermed et billede af, at forældrene generelt er positive i deres oplevelse af elevplanen som udgangspunkt for dialog med skolen om barnets udvikling, ligesom forældrene er positive med hensyn til deres oplevelse af elevplanen som udgangspunkt for at støtte barnet.

Analysen af data viser desuden, at forældrenes følelse af at være velorienterede om, hvordan barnet klarer sig fagligt, varierer markant, afhængigt af om der er lavet en elevplan for barnet. I alt 63 % af de forældre, som har oplyst, at barnet har en elevplan, oplyser samtidig, at de er enige i, at de føler sig velorienterede om, hvordan barnet klarer sig fagligt. Til sammenligning er det blot 53 % af forældrene, som er enige i, at de føler sig velorienterede, når man ser på den gruppe af forældre, hvor der ikke er lavet en elevplan for barnet.

Dette er dog ikke ensbetydende med, at det er brugen af elevplaner, som forklarer variationen, da brugen af elevplaner i princippet blot kan være et udtryk for, at skolerne har en veludviklet praksis på en række områder, hvorigennem forældrene kan få viden om deres barn. Når det er sagt, skal det dog nævnes, at det umiddelbart virker sandsynligt, at elevplanerne i et eller andet omfang spiller en rolle i denne forbindelse, da forældrene, som nævnt ovenfor, er positive i deres vurdering af elevplanen som udgangspunkt for dialog om fx barnets faglige udvikling.

I forlængelse af forældrenes oplevelse af arbejdet med elevplaner er forældrene desuden blevet spurgt, om der er formuleret individuelle mål for barnet. I den forbindelse oplyser 47 % af forældrene i 2016, at der er formuleret individuelle mål for barnet. Det samme oplyste 53 % af forældrene i 2014, og der er dermed sket et mindre fald i løbet af de to år. Også i denne sammenhæng kan variationen i tidspunktet for udsendelsen af spørgeskemaet spille ind på den udvikling, der ses, og undersøgelsen danner som følge af dette ikke grundlag for at slutte, at der i 2016 bliver arbejdet mindre med individuelle mål.

Forældrene er endvidere blevet spurgt, hvor de har hørt om de individuelle mål for barnet.

**Tabel 30**  
**Hvor har du hørt om de individuelle mål for [barnets navn]?**

	Indsamlingsår	
	2014 (n = 1.552) (%)	2016 (n = 1.139) (%)
Til skole-hjem-samtaler	84	77
Via elevplanen	55	53
Via forældreintranet	36	43
Mit barn har fortalt om dem	10	11
Til forældremøder	14	11
Andet	3	3
Total	203	197

*Kilde: Undervisningsministeriets dataindsamling til at følge folkeskolereformen: forældre til børn i 0., 2. og 4. klasse, første dataindsamling (2014) og tredje dataindsamling (2016). Beregninger er foretaget af EVA.*

*Note: Dette spørgsmål er kun stillet til forældre, der har svaret ja til, at der er formuleret individuelle mål for barnet (jf. tabel 64, appendiks C).*

*Note: Procenterne i denne tabel er beregnet ud fra antal markeringer i forhold til antal respondenter, og totalen summer derfor op til mere end 100 %.*

Det ses af tabellen, at forældrene i 2016 især får deres viden om de individuelle mål for barnet via skole-hjem-samtalerne (77 %), elevplanen (53 %) og forældreintranettet (43 %). I 2014 er billedet overvejende det samme. Det fremgår dog, at andelen, som har svaret "Via forældreintranet", er blevet lidt større over de to år. Modsat var andelen af forældre, som har svaret "Til skole-hjem-samtaler" og "Via elevplanen", lidt større i 2014. Dette harmonerer umiddelbart fint med, at andelen af forældre, som deltager i skole-hjem-samtaler, er faldet, ligesom andelen af forældre, som har oplyst, at der er lavet en elevplan, er faldet over de seneste to år.

### 6.3 Lektier og hjemmelæring

Det følgende handler om barnets lektier og hjemmelæring, herunder forældrenes egen praksis og kommunikation med barnet i relation til forskellige aspekter af barnets skolegang. Det første spørgsmål, forældrene har fået vedrørende barnets lektier, handler om, hvor lektielæsningen foregår.

**Tabel 31**  
**Hvor laver [barnets navn] oftest sine lektier?**

	Indsamlingsår	
	2014 (n = 3.142) (%)	2016 (n = 2.905) (%)
Hjemme	61	26
I løbet af skoleundervisningen	26	47
Andre steder (lektiecafe/SFO/fritidshjem)	2	13
Mit barn får ikke lektier for	11	15
Total	100	100

*Kilde: Undervisningsministeriets dataindsamling til at følge folkeskolereformen: forældre til børn i 0., 2. og 4. klasse, første dataindsamling (2014) og tredje dataindsamling (2016). Beregninger er foretaget af EVA.*

*Note: Pearsons  $\chi^2$ , p-værdi = 0,00.*

Tabellen viser, at 47 % af forældrene i 2016 oplyser, at lektielæsningen oftest foregår i løbet af skoleundervisningen, mens 26 % oplyser, at den oftest foregår hjemme. I 2014 er billedet markant anderledes. Her er det 61 % af forældrene, som svarer, at lektielæsningen oftest foregår hjemme, mens 26 % svarer, at den oftest foregår i løbet af skoleundervisningen.

I den forbindelse er det i øvrigt interessant, at forældrenes følelse af at være velorienterede om, hvordan barnet klarer sig fagligt, varierer, afhængigt af hvor barnet laver lektier. 62 % af de forældre, som har oplyst, at barnet oftest laver lektier i hjemmet, oplyser samtidig, at de er enige i, at de føler sig velorienterede om, hvordan barnet klarer sig fagligt. Til sammenligning er det 59 % af forældrene, som er enige i, at de føler sig velorienterede, når man ser på den gruppe af forældre, som har oplyst, at lektielæsningen finder sted uden for hjemmet. Af de forældre, som har oplyst, at barnet slet ikke får lektier for, er det 55 %, som er enige i, at de føler sig velorienterede.

I undersøgelsen er forældrene desuden blevet bedt om at angive, hvor lang tid der bruges på lektielæsning i hjemmet. I tråd med ovennævnte tabel viser undersøgelsen, at der bruges en del mindre tid på lektielæsning i hjemmet i 2016 sammenlignet med 2014.

**Tabel 32**  
**Tænk på en almindelig skoleuge. Hvor lang tid bruger [barnets navn] på at lave lektier derhjemme?**

	Indsamlingsår	
	2014 (n = 2.789) (%)	2016 (n = 2.498) (%)
0 timer	8	16
Op til 1 time	27	32
Over 1 time – 2 timer	26	27
Over 2 timer – 4 timer	25	19
Over 4 timer	14	6
Total	100	100

*Kilde: Undervisningsministeriets dataindsamling til at følge folkeskolereformen: forældre til børn i 0., 2. og 4. klasse, første dataindsamling (2014) og tredje dataindsamling (2016). Beregninger er foretaget af EVA.*

*Note: Pearsons  $\chi^2$ , p-værdi = 0,00.*

Det fremgår således af tabellen, at 16 % af børnene i 2016 ikke bruger tid på at lave lektier derhjemme, mens 32 % af børnene bruger op til en time om ugen på det. Til sammenligning var det i 2014 blot 8 % af børnene, som ikke brugte tid på at lave lektier derhjemme, mens 27 % brugte op til en time på det.

Undersøgelsen danner ikke grundlag for at sige med sikkerhed, hvorfor der er sket en så markant udvikling over de to år, men en oplagt forklaring er naturligvis, at det i forbindelse med folkeskolereformen er blevet indskrevet i folkeskoleloven, at der skal etableres lektiehjælp inden for undervisningstiden (LBK nr. 747 af 20.6.2016).

Ud over at forholde sig til, hvor lektierne laves, og hvor meget tid barnet bruger på lektierne derhjemme, er forældrene blevet bedt om at vurdere, i hvilket omfang barnet får hjælp af voksne til lektierne.

**Tabel 33**

**Tænk på en almindelig uge. Hvor mange timer har [barnets navn] fået hjælp til at lave lektier derhjemme af forældre eller andre voksne, det bor sammen med?**

	Indsamlingsår	
	2014 (n = 2.558) (%)	2016 (n = 2.099) (%)
0 timer	11	10
Op til 1 time	42	47
Over 1 time – 2 timer	22	24
Over 2 timer – 4 timer	16	14
Over 4 timer	8	5
Total	100	100

*Kilde: Undervisningsministeriets dataindsamling til at følge folkeskolereformen: forældre til børn i 0., 2. og 4. klasse, første dataindsamling (2014) og tredje dataindsamling (2016). Beregninger er foretaget af EVA.*

*Note: Pearsons  $\chi^2$ , p-værdi = 0,00.*

Tabellen viser, at 47 % af børnene får hjælp i op til en time, mens 24 % får hjælp i mellem en og to timer. 14 % af børnene får hjælp i mellem to og fire timer. Endelig er der 10 % af børnene, som ikke får hjælp, mens der er 5 %, som får hjælp i mere end fire timer om ugen.

Når man sammenligner med forældrenes besvarelser fra 2014, kan man se, at omfanget af hjælp til lektielæsningen er faldet lidt set over de to år. I 2014 var det således 42 %, som fik hjælp i op til en time, mens 22 % fik hjælp i mellem en og to timer. 16 % af børnene fik hjælp i mellem to og fire timer, og endelig var der 8 %, som fik hjælp i mere end fire timer.

Forældrene er også blevet bedt om at vurdere, hvorvidt lektielæsningen giver konflikter mellem barnet og de voksne i hjemmet.

**Tabel 34**

**I hvilken grad giver lektier konflikter mellem [barnets navn] og dig eller andre voksne i hjemmet?**

	Indsamlingsår	
	2014 (n = 2.567) (%)	2016 (n = 2.108) (%)
I meget høj grad	4	4
I høj grad	7	6
I nogen grad	26	19
I lav grad	19	20
I meget lav grad	16	15
Slet ikke	29	36
Total	100	100

*Kilde: Undervisningsministeriets dataindsamling til at følge folkeskolereformen: forældre til børn i 0., 2. og 4. klasse, første dataindsamling (2014) og tredje dataindsamling (2016). Beregninger er foretaget af EVA.*

*Note: Pearsons  $\chi^2$ , p-værdi = 0,00.*

Det fremgår her, at i alt 71 % af forældrene i 2016 vurderer, at lektierne i lav grad (20 %), i meget lav grad (15 %) eller slet ikke (36 %) giver konflikter mellem barnet og de voksne i hjemmet. I 2014 er forældrene lidt mindre positive. Her er det 64 % af forældrene, som vurderer, at lektierne i lav grad (19 %), i meget lav grad (16 %) eller slet ikke (29 %) giver anledning til konflikter.



Undersøgelsen danner ikke grundlag for at sige med sikkerhed, hvorfor der kan ses denne positive udvikling, men i forlængelse af ovennævnte kan to af flere mulige forklaringer være, at der generelt bruges mindre tid på lektielæsningen i hjemmet, ligesom forældrene bruger mindre tid på at hjælpe med lektielæsningen.

Endelig er forældrene i 2016 blevet bedt om at vurdere deres egen praksis og kommunikation med barnet i relation til en række forskellige aspekter af barnets skolegang. Det drejer sig fx om kommunikationen med barnet om oplevelserne i skolen, hvordan man bedst løser konflikter i frikvarteret, og barnets trivsel i klassen. Forældrenes vurdering af de forskellige aspekter fremgår af tabellen nedenfor.

**Tabel 35**  
**Hvor ofte gør du typisk følgende?**

	Indsamlingsår							
	2016 (n = 2.730-2.800) (%)							
	Hver dag (inklusive weekend)	6-4 gange om ugen	3-2 gange om ugen	1 gang om ugen	2-3 gange om måne- den	1 gang om måne- den	Mindre end en gang om måneden	Aldrig
Taler med [barnets navn] om, hvad han/hun har oplevet i skolen	53	41	5	1	0	0	0	0
Taler med [barnets navn] om de materialer og emner, klassen arbejder med i skolen	24	28	31	13	3	1	0	1
Hjælper [barnets navn] med at søge ny viden på fx internettet og biblioteket	3	5	22	23	17	11	7	12
Finder selv (skole)opgaver, som [barnets navn] løser hjemme	2	3	11	11	12	9	9	43
Taler med [barnets navn] om, hvordan man bedst løser konflikter i fx frikvarteret	8	8	21	20	19	14	7	3
Spørger ind til [barnets navn]s trivsel i klassen	24	22	24	16	9	4	1	0
Opsøger [barnets navn]s lærere, hvis der er noget, jeg er i tvivl om eller gerne vil snakke om	1	0	3	6	14	25	44	7

*Kilde: Undervisningsministeriets dataindsamling til at følge folkeskolereformen: forældre til børn i 0., 2. og 4. klasse, første dataindsamling (2014) og tredje dataindsamling (2016). Beregninger er foretaget af EVA.*

Tabellen viser, at i alt 94 % af forældrene taler med barnet hver dag (53 %) eller fire-seks gange om ugen (41 %) om oplevelserne i skolen. Forældrene taler lidt mindre hyppigt med barnet om de materialer og emner, der arbejdes med i klassen. I alt 52 % taler således hver dag (24 %) eller fire-seks gange (28 %) om ugen med barnet om de forskellige materialer og emner.

Med hensyn til barnets trivsel i klassen er det i alt 48 % af forældrene, som spørger ind til denne del hver dag (24 %) eller fire-seks gange om ugen (22 %). Derudover fremgår det, at i alt 41 % af forældrene taler en-tre gange om ugen med barnet om, hvordan man bedst løser konflikter.

Endvidere viser tabellen, at i alt 45 % af forældrene hjælper barnet med at søge ny viden en-tre gange om ugen, mens det er en noget mindre andel af forældrene, der selv finder skoleopgaver,

som barnet skal løse hjemme. Det fremgår således, at i alt 22 % selv finder skoleopgaver en-tre gange om ugen (11 %), mens 43 % aldrig bruger tid på dette.

Endelig viser tabellen, at 25 % af forældrene har oplyst, at de opsøger barnets lærere en gang om måneden, hvis der er noget, de er i tvivl om eller gerne vil snakke om, mens 44 % gør det mindre end en gang om måneden.

## 6.4 Opsamling

I dette kapitel er undersøgelsens resultater vedrørende forældrenes oplevelse af skole-hjem-samarbejdet beskrevet.

Undersøgelsen peger på, at forældrene generelt er positive i deres vurdering af skole-hjem-samarbejdet set over de to år. Det fremgår desuden, at forældrenes tilfredshed varierer afhængigt af barnets klassetrin, og at tilfredsheden daler, jo højere klassetrin barnet er på.

Angående de skole-hjem-relaterede aktiviteter peger kapitlet på, at de aktiviteter, som den største andel af forældrene deltager i, er skole-hjem-samtaler, forældremøder og sociale arrangementer, hvilket gælder for begge år. Hvad angår arbejdet med elevplaner, viser undersøgelsen, at de fleste af forældrene er positive med hensyn til elevplanen som udgangspunkt for dialog med skolen om fx barnets faglige udvikling, samt at en markant større andel af de forældre, som oplyser, at barnet har en elevplan, er enige i, at de føler sig velorienterede om, hvordan barnet klarer sig fagligt.

Endvidere viser undersøgelsen, at praksis med hensyn til barnets lektier har ændret sig væsentligt. I 2014 foregik lektielæsningen oftest i hjemmet, mens den i 2016 oftest foregår i løbet af skoleundervisningen. I den forbindelse fremgår det desuden, at forældrene bruger mindre tid på at hjælpe med lektielæsningen i 2016 sammenlignet med 2014, samt at graden af konflikter i relation til lektielæsningen er mindsket set over de to år.

# 7 Analyse af forældre- og elevperspektiver

I dette kapitel ser vi nærmere på, hvorvidt der er overensstemmelse mellem forældrenes og elevernes perspektiver på folkeskolen. Analysen af dette er interessant, da forældrene i nærværende undersøgelse ikke blot har besvaret spørgsmål vedrørende deres eget forhold til folkeskolen, men også deres barns forhold til folkeskolen. Det er derfor vigtigt at få et indblik i, hvorvidt forældrene er i stand til at besvare de spørgsmål, der stilles.

I analysen af forældrenes og elevernes perspektiver på folkeskolen har vi sat fokus på elever i 4. klasse, da vi for disse elever har spørgeskemabesvarelser fra både eleverne selv og deres forældre. Populationen består af 915 forældre-elev-par, som vi har kunnet identificere i data. Til at belyse spørgsmålet om overensstemmelse har vi udvalgt to spørgsmål, der er stillet enslydende til både forældre og elever:

- 1 Min [dansk-/matematik]lærer er en dygtig underviser/[Barnets navn]s [dansk-/matematik]lærer er en dygtig underviser.
- 2 Min [dansk-/matematik]lærer sørger for, at der er ro i klassen/[Barnets navn]s [dansk-/matematik]lærer sørger for, at der er ro i klassen.

I nedenstående tabeller kan man se, at besvarelsenerne fra forældre og elever generelt følges meget godt ad. Det fremgår fx, at blandt de 587 forældre, der har svaret "Meget enig" til udsagnet om, at læreren er en dygtig underviser, har 82 % af eleverne også svaret "Meget enig", mens 13 % har svaret "Lidt enig". Der er dog også eksempler på uoverensstemmelser, især fordi eleverne generelt er mindre tilbøjelige til at afgive negative svar. Således er der blandt de 29 forældre, der har svaret, at de er lidt uenige i, at læreren er en god underviser, 24 elever (83 %), der har svaret, at de er meget enige i, at deres lærer er en god underviser.

Billedet af en relativt høj grad af overensstemmelse bekræftes af den vægtede kappa-statistik, der viser en "agreement" (overensstemmelse) på 85 %. Den vægtede kappa-statistik tager højde for, hvor på den ordinale skala en besvarelse befinder sig. Det betyder i praksis, at "Meget enig" og "Lidt enig" betragtes som mere overensstemmende end "Meget enig" og "Meget uenig". En p-værdi mindre end 0,05 indikerer samtidig, at der er en statistisk signifikant større overensstemmelse, end man ville opnå, hvis forældre- og elevbesvarelser var afgivet tilfældigt (expected agreement). Det ses dog også, at forskellen mellem "agreement" og "expected agreement" samt selve kappa-koefficienten er ret beskeden (en kappa-koefficient på 0,05 svarer til 5 % større overensstemmelse end forventet). Dette kan synes paradoksalt, men hænger sammen med, at fordelingen blandt de to respondenttyper er så koncentreret i den positive ende af svarskalaen (Viera et al., 2005).

**Tabel 36**  
**Overensstemmelse mellem forældre- og elevbesvarelser: Læreren er en dygtig underviser**

Forældre: Hvor enig eller uenig er du i følgende udsagn? [Barnets navn]s [dansk-/matematik]lærer er en dygtig underviser												
Elev: Min [dansklærer/ matematiklærer] er en dygtig underviser	Meget enig		Lidt enig		Hverken enig eller uenig		Lidt uenig		Meget uenig		Ved ikke	
	n	%	n	%	n	%	n	%	n	%	n	%
Meget enig	482	82	135	76	40	70	24	83	10	71	31	65
Lidt enig	79	13	22	12	10	18	3	10	2	14	12	25
Hverken enig eller uenig	16	3	11	6	4	7	1	3	1	7	2	4
Lidt uenig	2	0	5	3	1	2	0	0	0	0	0	0
Meget uenig	4	1	3	2	1	2	0	0	0	0	0	0
Ved ikke	4	1	2	1	1	2	1	3	1	7	3	6
Total	587	100	178	100	57	100	29	100	14	100	48	100

Kilde: Undervisningsministeriets dataindsamling til at følge folkeskolereformen: forældre til børn i 4. klasse samt elever i 4. klasse, tredje dataindsamling (2016). Beregninger er foretaget af EVA.

Note: vægtet kappa = 0,05, "agreement" = 85 %, "expected agreement" = 84 %, p-værdi = 0,03.

Når man ser på spørgsmålet om, i hvilken grad henholdsvis forældre og elever er enige i, at læreren sørger for, at der er ro i klassen, er der lidt større spredning på besvarelserne blandt både forældre og elever. Overensstemmelsen er her lidt mindre end ved foregående spørgsmål, men en overensstemmelse på 78 % må stadig betragtes som pæn. Kappa-koefficienten på 0,1 svarer her til 10 % større overensstemmelse end forventet, hvis besvarelserne var afgivet tilfældigt, og denne forskel mellem faktisk og forventet overensstemmelse er statistisk signifikant (p-værdi = 0,00).

**Tabel 37**  
**Overensstemmelse mellem forældre- og elevbesvarelser: Læreren sørger for, at der er ro i klassen**

Forældre: Hvor enig eller uenig er du i følgende udsagn? [Barnets navn]s [dansk-/matematik]lærer sørger for, at der er ro i klassen												
Elev: Min [dansklærer/ matematiklærer] sørger for, at der er ro i klassen	Meget enig		Lidt enig		Hverken enig eller uenig		Lidt uenig		Meget uenig		Ved ikke	
	n	%	n	%	n	%	n	%	n	%	n	%
Meget enig	262	66	167	58	33	52	29	48	10	38	36	48
Lidt enig	94	24	73	25	13	20	19	31	10	38	24	32
Hverken enig eller uenig	26	7	28	10	6	9	7	11	1	4	8	11
Lidt uenig	8	2	10	3	5	8	2	3	1	4	1	1
Meget uenig	6	2	3	1	2	3	3	5	4	15	3	4
Ved ikke	4	1	6	2	5	8	1	2	0	0	3	4
Total	400	100	287	100	64	100	61	100	26	100	75	100

Kilde: Undervisningsministeriets dataindsamling til at følge folkeskolereformen: forældre til børn i 4. klasse samt elever i 4. klasse, tredje dataindsamling (2016). Beregninger er foretaget af EVA.

Note: vægtet kappa = 0,10, "agreement" = 78 %, "expected agreement" = 76 %, p-værdi = 0,00.

Overordnet set kan man konkludere, at der er en rimelig høj grad af overensstemmelse mellem forældres og elevers perspektiver på den nye folkeskole.

# 8 Tværgående opsamling og perspektivering

I dette kapitel bliver der samlet op på og set på tværs af undersøgelsens resultater, og resultaterne bliver i den forbindelse perspektiveret ved inddragelse af relaterede undersøgelser.

## 8.1 Forældrenes oplevelse af folkeskolen i 2016

Undersøgelsen viser overordnet set, at forældrene i 2016 overvejende er positive i deres vurdering af folkeskolen, når man ser på tværs af de fire analyseområder, som er henholdsvis barnets skolegang, skoleledelsen, det pædagogiske personale og skole-hjem-samarbejdet.

Angående forældrenes overordnede syn på barnets skolegang fremgår det blandt andet af de præsenterede resultater, at i alt 95 % af forældrene er enige eller overvejende enige i, at barnets skole er god, at barnet klarer sig godt fagligt, og at barnet trives godt. Derudover fremgår det, at i alt 91 % af forældrene i 2016 er enige eller overvejende enige i, at barnet har en varieret og afvekslende skoledag, mens i alt 90 % er enige eller overvejende enige i, at der er et godt socialt klima i klassen.

Med hensyn til de øvrige analyseområder viser de konstruerede indekser over forældrenes tilfredshed med skoleledelse, lærere/børnehaveklasseledere og pædagoger i SFO, fritidstilbud og klub og skole-hjem-samarbejde, at forældrene ligeledes er positive i disse henseender. I forbindelse med beskrivelsen af forældrenes syn på lærere og børnehaveklasseledere fremgår det desuden, at i alt 96 % af forældrene er enige eller overvejende enige i, at barnet har et godt forhold til sin lærer/børnehaveklasseleder, samt at i alt 91 % af forældrene er meget enige eller lidt enige i, at barnets lærer/børnehaveklasseleder er en dygtig underviser.

Undersøgelsen viser dog også, at forældrene er kritiske i flere sammenhænge, hvilket især gælder med hensyn til læringsmiljøet, som er en del af beskrivelsen af forældrenes overordnede syn på barnets skolegang. Det fremgår her, at i alt 62 % af forældrene er enige eller overvejende enige i, at der er meget forstyrrende støj i undervisningen, mens i alt 23 % af forældrene i 2016 synes, at skolens regler for orden og opførsel er for slappe eller alt for slappe. Det fremgår desuden, at problematikken vedrørende støj er tiltagende, hvorfor den også vil blive omtalt i det følgende om forældrenes syn på udviklingen siden 2014.

## 8.2 Udviklingen fra 2014 til 2016

Når man sammenligner forældrenes besvarelser fra henholdsvis 2014 og 2016, viser undersøgelsen, at der i mange tilfælde ikke er nogen forskel på forældrenes besvarelser set over de to år, og når der er en forskel, er den typisk af mindre karakter. Som følge af dette må forældrenes syn på folkeskolen overordnet anses for at ligge på et stabilt niveau.

Selv om forældrenes syn på folkeskolen overordnet ligger på et stabilt niveau, danner undersøgelsen dog også grundlag for at pege på to ændringer af lidt større karakter. Det drejer sig om forældrenes oplevelse af forstyrrende støj i undervisningen og barnets lektier. I det følgende er de gjorte fund diskuteret og perspektiveret.

### **8.2.1 Forstyrrende støj i undervisningen**

Et af de forhold, undersøgelsen peger på, er, at andelen af forældrene, som er enige eller overvejende i, at der er meget forstyrrende støj i undervisningen, er blevet betydeligt større fra 2014 til 2016. Den identificerede udvikling er ikke mindst interessant set i lyset af, at der med folkeskolereformen netop er sat fokus på at mindske uroen i folkeskolen (*Aftale mellem regeringen, Venstre og Dansk Folkeparti om et fagligt løft af folkeskolen*, 2013:17).

Når man sammenligner med resultaterne fra de nationale trivselsmålinger, er det imidlertid interessant, at elevernes oplevelse af ro og orden er steget marginalt fra 2015 til 2016, og resultatet i nærværende undersøgelse blandt forældrene kan således ikke genfindes i denne sammenhæng (Undervisningsministeriet, 2016). En forklaring på dette kan dog være, at der i trivselsmålingerne sammenlignes data fra 2015 og 2016, og det kan derfor ikke udelukkes, at man vil kunne se et tilsvarende fald i elevernes oplevelse, hvis der indgik data fra 2014 i trivselsmålingerne.

Modsat viser KORA's undersøgelse af de fagprofessionelles syn på den længere og mere varierede skoledag, at der er lidt mindre ro og orden i 2016 sammenlignet med 2015. KORA påpeger dog, at der er tale om en meget lille ændring, og anser på den baggrund udviklingen for at være stabil (KORA, 2016:18). Som det var tilfældet med trivselsmålingerne, gælder det også for KORA's indeks vedrørende ro og orden, at det udelukkende er baseret på data fra 2015 og 2016, og det kan derfor heller ikke i denne sammenhæng afvises, at man vil kunne se en mere markant udvikling i stil med de fund, som er gjort i nærværende undersøgelse, hvis der havde været data fra 2014.

Umiddelbart peger resultaterne fra de forskellige undersøgelser således i lidt forskellige retninger. Det er i den sammenhæng vigtigt at understrege, at udviklingen i forældrenes oplevelse af den forstyrrende støj kan hænge sammen med flere ting, og at udviklingen ikke nødvendigvis betyder, at der reelt er kommet mere forstyrrende støj i undervisningen.

På den ene side kan udviklingen være et udtryk for, at der er konkrete forhold ved den længere og mere varierede skoledag, som har ført til mere forstyrrende støj i undervisningen. En hypotese kunne fx være, at lærerne har brug for at opbygge erfaringer med og kompetencer til at arbejde med fysisk aktivitet og bevægelse på en hensigtsmæssig måde. En sådan hypotese kan fx understøttes af, at vi fra en tidligere EVA-undersøgelse ved, at eleverne kan have svært ved at finde roen igen efter en bevægelsepause (EVA, 2014).

På den anden side kan udviklingen også afspejle, at der med folkeskolereformen er blevet sat fokus på uroen i folkeskolen, hvilket har gjort en større andel af forældrene bevidste om problematikken, og resultatet skal derfor betragtes med forbehold for dette.

### **8.2.2 Barnets lektier**

Undersøgelsen viser desuden, at der er sket et markant skifte med hensyn til, hvor eleverne oftest laver deres lektier. Hvor det i 2014 oftest foregik i hjemmet, foregår det i dag oftest i løbet af skoleundervisningen. Som det fremgår tidligere i rapporten, er en oplagt forklaring på dette, at det med folkeskolereformen netop er blevet indskrevet i folkeskoleloven, at eleverne skal gives mulighed for at lave lektier inden for undervisningstiden.

Som led i undersøgelsen er forældrene blandt andet blevet spurgt, hvorvidt de oplever at være velorienterede om barnets faglige udvikling. Undersøgelsen viser her, at forældrenes oplevelse af at være velorienterede om barnets faglige udvikling varierer, afhængigt af hvor barnet laver lektier, og at de forældre, som oplyser, at lektierne oftest laves i hjemmet, er en anelse mere positive i deres vurdering af, hvorvidt de er velorienterede, sammenlignet med de forældre, som oplyser, at det oftest foregår i løbet af skoleundervisningen.

Det fremgår desuden, at forældrenes oplevelse af at være velorienterede varierer ganske markant, afhængigt af om der er lavet en elevplan eller ej for barnet, og at de forældre, som oplyser, at der er lavet elevplan, er markant mere positive i deres vurdering af, hvorvidt de er velorienterede. På den måde indikerer undersøgelsen, at der er flere forhold, som spiller ind på forældrenes

oplevelse af at være velorienterede om barnets faglige udvikling, og flere af de gjorte fund ser på den baggrund ud til at være bundet forholdsvis tæt sammen.

## 8.3 Forskellige forældregrupperes syn på folkeskolen

I undersøgelsen er det desuden blevet undersøgt, om barnets klassetrin og forældrenes uddannelsesbaggrund og tidligere erfaringer med folkeskolen har betydning for forældrenes oplevelse af folkeskolen. I analysen af de forskellige forældregrupperes syn på folkeskolen er der sat fokus på de konstruerede indekser over forældrenes tilfredshed med skoleledelsen, det pædagogiske personale og skole-hjem-samarbejdet.

### 8.3.1 Barnets klassetrin

Angående betydningen af barnets klassetrin viser undersøgelsen, at forældrenes tilfredshed med skoleledelsen, lærerne/børnehaveklasselederne og skole-hjem-samarbejdet daler, jo højere klassetrin barnet kommer på, og billedet kan genfindes i såvel 2014 som 2016. I den forbindelse kan der identificeres nogle mindre forskelle, når man ser på tværs af de tre indekser. Når man ser på tallene for 2016, fremgår det således, at forældrenes tilfredshed med henholdsvis skoleledelsen og lærerne/børnehaveklasselederne daler fra 0. til 2. klasse, mens tilfredsheden ligger på et ensartet niveau, når man sammenligner 2. og 4. klasse. Anderledes forholder det sig med forældrenes tilfredshed med skole-hjem-samarbejdet, hvor der kan ses et fald fra 0. til 2. klasse og igen fra 2. til 4. klasse. Lignende variationer kan genfindes, når man ser på tallene for 2014.

Endelig skal det nævnes, at det ikke er alle indekser, hvor forældrenes tilfredshed varierer afhængigt af barnets klassetrin. Indekset over forældrenes tilfredshed med det pædagogiske personale i fritidshjem, SFO og klub ligger således på et ensartet niveau, når man ser på tværs af de enkelte klassetrin.

### 8.3.2 Forældrenes uddannelsesbaggrund

Derudover er der i undersøgelsen blevet set på, hvorvidt forældrenes oplevelse af folkeskolen varierer afhængigt af forældrenes uddannelsesbaggrund. Undersøgelsen viser her, at uddannelsesbaggrunden i et enkelt tilfælde ser ud til at have betydning, og at jo højere uddannelsesbaggrund forældrene har, desto mindre tilfredse er de. Indekset over forældrenes tilfredshed med skoleledelsen viser således, at forældre med en lang videregående uddannelse eller en ph.d. er mindre tilfredse end de forældre, som har grundskolen som den højeste fuldførte uddannelse. Dette gælder specifikt for 2016, og variationen kan således ikke genfindes, når der ses på tallene fra 2014.

## 8.4 Forældrenes tidligere erfaringer med folkeskolen

Endvidere er det blevet undersøgt, om forældre, der har haft et barn i folkeskolen, før folkeskole-reformen blev implementeret, er mere eller mindre positive i deres vurderinger. Undersøgelsen viser i den forbindelse, at forældrenes tidligere erfaringer med folkeskolen er uden betydning for deres tilfredshed med skoleledelsen, det pædagogiske personale (lærere/børnehaveklasseledere og pædagoger i SFO, fritidstilbud og klub) og skole-hjem-samarbejdet.

# Appendiks A

## Svarprocent og bortfaldsanalyse

Datagrundlaget for rapporten består af spørgeskemabesvarelser fra forældre, der indgår i evaluering- og følgeforskningsprogrammet. I alt 6.083 forældre har besvaret et spørgeskema. Blandt disse besvarelser er der 787 forældre, der har besvaret spørgeskemaet i både 2014 og 2016. Dette svarer til besvarelser fra 5.296 unikke forældre. I nedenstående tabel kan man se, hvordan besvarelserne fordeler sig på de to indsamlingsår.

**Tabel 38**  
**Oversigt over svarprocenter blandt forældre i følgeforskningsdatamaterialet**

	Indsamlingsår		
	2014	2016	Total
Svarprocent	75	65	70
Antal besvaret	3.153	2.930	6.083
Antal inviteret	4.187	4.492	8.679

*Kilde: Undervisningsministeriets dataindsamling til at følge folkeskolereformen: forældre til børn i 0., 2. og 4. klasse, første dataindsamling (2014) og tredje dataindsamling (2016). Beregninger er foretaget af EVA.*

Da det ikke er de samme forældre, der har besvaret spørgeskemaet i de to år, er betingelsen for en meningsfuld sammenligning, at de to populationer ligner hinanden. Det forhold, at svarprocenten for forældre er højere i 2014 (75 %) end i 2016 (65 %), kan potentielt betyde, at respondentgruppen i 2016 er mere selekteret end i 2014. Det er derfor vigtigt at undersøge repræsentativiteten, så eventuelle forskelle mellem 2014 og 2016 ikke blot skyldes forskelle med hensyn til, hvem der har besvaret spørgeskemaet i de to år. Hvis det viser sig, at der er problemer med repræsentativiteten i data, kan det skæve bortfald korrigeres ved hjælp af vægtning.

Vi har derfor indledt undersøgelsen med en analyse af, i hvilken grad forældregrupperne er repræsentative med hensyn til blandt andet socioøkonomisk baggrund og herkomst i forhold til kildepopulationen, bestående af forældre til alle børn i 0., 2. og 4. klasse i folkeskolen i Danmark. Ved hjælp af barnets CPR-nummer har vi koblet datasættet med en række baggrundsplysninger i Danmarks Statistik, herunder:

- Region (Nordjylland, Midtjylland, Syddanmark, Hovedstaden, Sjælland)
- Højeste fuldførte uddannelse i husstanden (grundskole/gymnasium og EUD/KVU, MVU eller bachelor/LVU eller ph.d.)
- Forældrenes tilknytning til arbejdsmarkedet (beskæftiget/arbejdsløs/uden for arbejdsstyrken)
- Forældrenes alder (30 år eller yngre/31-35 år/36-40 år/41-45 år/46-50 år/50+ år)
- Husstandsindkomst (kvartiler)
- Skilsmisse (ja/nej)
- Herkomst (Danmark/vestlige lande/ikke-vestlige lande)
- Elevens klassetrin (0./2./4. klasse).

Repræsentativiteten af besvarelserne fra følgeforskningsprogrammet blev undersøgt ved hjælp følgende procedure:

- Frekvenstabeller, hvor man sammenholder fordelingen af ovennævnte baggrundskarakteristika i henholdsvis undersøgelsespopulationen og baggrundspopulationen



- En logistisk regressionsanalyse, hvor man under gensidig hensyntagen til de forskellige baggrundsfaktorer undersøger, hvilke baggrundsfaktorer der er forbundet med at deltage i undersøgelsen
- Beregning af vægte i form af "propensity weighting", som er lig 1/sandsynligheden for at deltage i undersøgelsen, estimereret ved hjælp af en logistisk regressionsmodel, hvor de faktorer, der har vist sig at være signifikant forbundet med deltagelse i undersøgelsen, danner grundlag for beregningen (National Research Council, 2013)
- Applicering af vægtene.

Selv om fordelingen af baggrundsfaktorerne var signifikant forbundet med at deltage i undersøgelsen (tabel 39), var forskellene så relativt beskedne, at de beregnede vægte ikke havde nogen praktisk betydning for analyserne. I rapporten har vi derfor valgt at præsentere de faktiske fordelinger i datamaterialet.

**Tabel 39**  
**Frekvenser for udvalgte sociodemografiske variable i følgeforskningspanelet sammenlignet med kildepopulationen**

	2014				2016			
	Følgeforskningspanel		Kildepopulation		Følgeforskningspanel		Kildepopulation	
	Antal	Procent	Antal	Procent	Antal	Procent	Antal	Procent
<b>Højeste fuldførte uddannelse i husstanden</b>								
Grundskole	141	5 %	13.246	7 %	113	4 %	12.750	7 %
Gymnasiale uddannelser	65	2 %	5.408	3 %	63	2 %	4.973	3 %
Erhvervsfaglige uddannelser	1.070	35 %	65.580	34 %	897	31 %	62.182	32 %
Adgangsgivende uddannelsesforløb	4	0 %	198	0 %	5	0 %	205	0 %
Korte videregående uddannelser	223	7 %	13.954	7 %	218	8 %	13.611	7 %
Mellemlange videregående uddannelser	864	28 %	50.681	26 %	859	30 %	51.524	27 %
Bacheloruddannelser	72	2 %	4.405	2 %	76	3 %	4.834	3 %
Lange videregående uddannelser	551	18 %	34.516	18 %	565	20 %	37.032	19 %
Ph.d. og forskeruddannelser	66	2 %	4.237	2 %	61	2 %	4.481	2 %
Total	3.056	100 %	192.225	100 %	2.857	100 %	191.592	100 %
<i>Chi<sup>2</sup></i>				<i>P &lt; 0,001</i>				<i>P &lt; 0,001</i>
<b>Herkomst</b>								
Danmark	2.907	94 %	176.348	90 %	2.715	94 %	177.253	89 %
Vestlige lande	17	1 %	3.249	2 %	36	1 %	3.918	2 %
Ikke-vestlige lande	154	5 %	16.565	8 %	137	5 %	17.313	9 %
Total	3.078	100 %	196.162	100 %	2.888	100 %	198.484	100 %
<i>Chi<sup>2</sup></i>				<i>P &lt; 0,001</i>				<i>P &lt; 0,001</i>
<b>Region</b>								
Nordjylland	288	9 %	19.333	10 %	341	12 %	19.518	10 %
Midtjylland	644	21 %	46.447	24 %	614	21 %	46.646	24 %
Syddanmark	668	22 %	42.367	22 %	577	20 %	42.229	21 %
Hovedstaden	997	32 %	58.745	30 %	953	33 %	60.777	31 %
Sjælland	481	16 %	29.270	15 %	403	14 %	29.314	15 %
Total	3.078	100 %	196.162	100 %	2.888	100 %	198.484	100 %
<i>Chi<sup>2</sup></i>				<i>P = 0,002</i>				<i>P &lt; 0,001</i>
<b>Skilsmisse</b>								
Nej	2.598	84 %	156.833	80 %	2.503	87 %	159.398	80 %
Ja	480	16 %	39.329	20 %	385	13 %	39.086	20 %
Total	3.078	100 %	196.162	100 %	2.888	100 %	198.484	100 %
<i>Chi<sup>2</sup></i>				<i>P &lt; 0,001</i>				<i>P &lt; 0,001</i>

Fortsættes næste side ...

	2014				2016			
	Følgeforsknings- panel		Kildepopulation		Følgeforsknings- panel		Kildepopulation	
	Antal	Procent	Antal	Procent	Antal	Procent	Antal	Procent
<b>Fars alder</b>								
30 år eller yngre	47	2 %	4.020	2 %	53	2 %	4.664	2 %
31-35 år	320	10 %	23.581	12 %	281	10 %	22.785	11 %
36-40 år	985	32 %	62.187	32 %	943	33 %	60.354	30 %
41-45 år	986	32 %	58.583	30 %	917	32 %	60.331	30 %
46-50 år	478	16 %	29.668	15 %	441	15 %	29.751	15 %
50+ år	262	9 %	18.123	9 %	253	9 %	20.599	10 %
Total	3.078	100 %	196.162	100 %	2.888	100 %	198.484	100 %
<i>Chi<sup>2</sup></i>	<i>P = 0,003</i>				<i>P &lt; 0,001</i>			
<b>Mors alder</b>								
30 år eller yngre	135	4 %	10.664	5 %	112	4 %	11.580	6 %
31-35 år	549	18 %	39.842	20 %	515	18 %	38.175	19 %
36-40 år	1.255	41 %	74.778	38 %	1.141	40 %	72.947	37 %
41-45 år	854	28 %	51.158	26 %	821	28 %	53.973	27 %
46-50 år	256	8 %	16.707	9 %	266	9 %	17.171	9 %
50+ år	29	1 %	3.013	2 %	33	1 %	4.638	2 %
Total	3.078	100 %	196.162	100 %	2.888	100 %	198.484	100 %
<i>Chi<sup>2</sup></i>	<i>P &lt; 0,001</i>				<i>P &lt; 0,001</i>			
<b>Mors tilknytning til arbejdsmarkedet</b>								
Beskæftiget	2.682	88 %	160.961	83 %	2.504	87 %	158.483	82 %
Arbejdsløs	33	1 %	2.997	2 %	37	1 %	3.205	2 %
Uden for arbejdsstyrken	349	11 %	29.769	15 %	328	11 %	31.638	16 %
Total	3.064	100 %	193.727	100 %	2.869	100 %	193.326	100 %
<i>Chi<sup>2</sup></i>	<i>P &lt; 0,001</i>				<i>P &lt; 0,001</i>			
<b>Fars tilknytning til arbejdsmarkedet</b>								
Beskæftiget	2.812	94 %	171.816	91 %	2.644	94 %	172.494	91 %
Arbejdsløs	18	1 %	2.145	1 %	25	1 %	2.191	1 %
Uden for arbejdsstyrken	174	6 %	15.516	8 %	153	5 %	14.666	8 %
Total	3.004	100 %	189.477	100 %	2.822	100 %	189.351	100 %
<i>Chi<sup>2</sup></i>	<i>P &lt; 0,001</i>				<i>P &lt; 0,001</i>			
<b>Familieindkomst</b>								
Laveste kvartil	537	19 %	43.491	25 %	450	18 %	41.201	25 %
Næstlaveste kvartil	730	26 %	43.489	25 %	700	28 %	41.200	25 %
Næsthøjeste kvartil	790	28 %	43.490	25 %	727	29 %	41.200	25 %
Højeste kvartil	757	27 %	43.490	25 %	644	26 %	41.200	25 %
Total	2.814	100 %	173.960	100 %	2.521	100 %	164.801	100 %
<i>Chi<sup>2</sup></i>	<i>P &lt; 0,001</i>				<i>P &lt; 0,001</i>			

Kilde: Danmarks Statistik samt Undervisningsministeriets dataindsamling til at følge folkeskolereformen: forældre til børn i 0., 2. og 4. klasse, første dataindsamling (2014) og tredje dataindsamling (2016). Beregninger er foretaget af EVA.

Note: Følgeforskningspanelet udgøres her af de forældre, der har besvaret det pågældende spørgeskema i henholdsvis 2014 og 2016.

Note: Kildepopulationen udgøres her af alle forældre til børn i 0., 2. og 4. klasse i folkeskolen i Danmark i henholdsvis 2014 og 2016.

# Appendiks B

## Konstruktion af indekser

Som led i undersøgelsen har EVA undersøgt, om det er muligt at sammenfatte nogle af forældreperspektiverne i en række indekser. I evaluerings- og følgeforskningsprogrammets spørgeskema til forældre er der flere spørgsmålsbatterier, hvor spørgsmålene kan tænkes at måle et overordnet begreb, fx spørgsmålsbatteriet, der omhandler forældres vurdering af skoleledelsen. Ved at anvende den statistiske metode faktoranalyse kan vi undersøge, om alle udsagn i spørgsmålsbatteriet måler det samme begreb, eller om der empirisk set er flere dimensioner under begrebet. Desuden kan udsagn fra forskellige spørgsmålsbatterier også empirisk vise sig at måle samme overordnede begreb.

Konstruktionen af indekserne er sket i fire trin:

- Udvælgelse af spørgsmål til faktoranalysen
- Identificering af bagvedliggende faktorer
- Validering af indekser
- Normering af indekser.

Disse trin følger i overordnede træk de trin, der er beskrevet i forbindelse med dannelsen af indekser for følgeforskningens elevbesvarelser (SFI – Det Nationale Forskningscenter for Velfærd, 2015).

### Udvælgelse af spørgsmål til faktoranalysen

I den indledende fase af faktoranalysen er der indgået i alt 27 spørgsmål fra følgende temaer i spørgeskemaet:

- Generel vurdering af skole samt elevens trivsel og faglige niveau
- Skoleledelsen
- Det pædagogiske personale i skoletiden
- Det pædagogiske personale i SFO/klub
- Målstyring
- Skole-hjem-samarbejdet.

Dannelse af indekserne tager udgangspunkt i besvarelserne fra 2014. Indekserne er udelukkende dannet på baggrund af spørgsmål, der ikke har ændret sig fra 2014 til 2016, hvilket muliggør sammenligning af indekserne over tid. Derudover inddrages som hovedregel kun spørgsmål, som alle forældre har besvaret. Det betyder fx, at to spørgsmål om forældrenes vurdering af elevplanen ikke inddrages i analysen, da spørgsmålene er betinget af, at der findes en elevplan, og at forældrene har kendskab til den.

Vi har dog lavet separate analyser for spørgsmål, som ikke er besvaret af alle, hvis der er minimum tre spørgsmål, der omhandler temaet. Der er således lavet et indeks over forældrenes tilfredshed med det pædagogiske personale i fritidshjem/SFO/klub, selv om det ikke er alle elever, der benytter disse tilbud.

Spørgsmålets svarskala har også været afgørende for, om spørgsmålet indledningsvist er inddraget i analysen. Fx er det ikke muligt at inddrage spørgsmål med nominelle svarkategorier. Desuden har vi undladt at inddrage variable med præcise tidsangivelser af fx tid brugt på lektier og fritidsaktiviteter. Det skyldes, at formidlingen af disse spørgsmål bliver langt sværere ved at lade dem indgå i et indeks. Det er derfor mere informativt at undersøge udviklinger inden for disse spørgsmål enkeltvis.

## Identificering af bagvedliggende faktorer

Faktoranalysen baserer sig på en såkaldt principal komponent faktoranalyse med oblique rotationsmetode. Denne metode egner sig til undersøgelsens formål, da principal komponent faktoranalyse er egnet til at reducere en større mængde af spørgsmål til færre bagvedliggende faktorer. Rotationsmetoden er valgt, fordi den tillader indekserne at korrelere med hinanden, hvilket er forventeligt i datamaterialet (Beavers et al., 2013).

Faktoranalysen giver ikke et klart svar på, hvor mange bagvedliggende faktorer udsagnene måler, og det er derfor op til evaluatoren at afgøre dette. Der er ikke klart fastsatte kriterier for at bestemme, hvor mange dimensioner man bør udvælge. I denne analyse følger vi tre hyppigt anvendte kriterier: Alle dimensioner skal have en eigenvalue på over 1<sup>5</sup>, ved analyse af det såkaldte scree plot udvælges dimensioner inden drastisk fald i eigenvalue, og dimensionerne skal give teoretisk mening (Beavers et al., 2013).

På denne baggrund udvalgte vi en model med seks bagvedliggende faktorer. Tre af de bagvedliggende faktorer indeholdt kun to spørgsmål. Vi har valgt at undlade at lave indekser på baggrund af to spørgsmål, da fordelene ved at lave et indeks ikke overstiger de formidlingsmæssige ulemper, der er forbundet med fortolkning af indekser. Analysen udpegede altså tre mulige indekser samt et indeks af den separate analyse af det pædagogiske personale i fritidshjem/SFO/klub.

## Validering af indekser

Herefter undersøgte vi indekserne nærmere med henblik på at ekskludere spørgsmål, der ikke korrelerede nok med den bagvedliggende faktor. Som kriterier til at ekskludere specifikke spørgsmål undersøgte vi spørgsmålenes faktorloadings, egenvariation, samt om spørgsmålet korrelerer med flere indekser (Beavers et al., 2013). Tre spørgsmål blev i denne fase ekskluderet. Følgende to spørgsmål blev ekskluderet på grund af for lave faktorloadings og for høj egenvariation:

- Der er meget forstyrrende støj i undervisningen.
- [Barnets navn]s skoledag er varieret og afvekslende.

Disse to spørgsmål er altså kendetegnet ved ikke i så høj grad at korrelere med indekserne. Spørgsmålet "[barnets navn]s skole er god" fjernes, da det korrelerer med flere indekser. Dette skyldes formentligt, at spørgsmålet måler en overordnet oplevelse af skolen, og derved korrelerer spørgsmålet med andre målte forhold vedrørende skolen.

I nedenstående tabel ses først de fire indekser, som bliver brugt i det videre analysearbejde. Næst ses de tre indekser, som ikke bruges i den videre analyse, da de kun består af to spørgsmål. I anden kolonne af tabellen ses, hvilke specifikke spørgsmål indekset består af. I tabellens tredje kolonne ses desuden hvert spørgsmåls faktorloading.

Faktorloading er et udtryk for, hvor meget variation i det konkrete spørgsmål, som den bagvedliggende faktor forklarer. En faktorloading på 1 betyder, at al variation forklares af den bagvedliggende faktor, mens en faktorloading på 0 betyder, at intet af variationen forklares af den bagvedliggende faktor.

I fjerde kolonne af tabellen fremgår også en Cronbachs alfakoefficient. Cronbachs alfa er en reliabilitetstest, der viser, i hvor høj grad spørgsmålene måler samme dimension. Som tommelfingerregel skal Cronbachs alfakoefficient ligge over 0,7, for at man kan hævde, at spørgsmålene måler samme dimension (DeVellis, 2012). Dette er tilfældet for alle fire indekser.

<sup>5</sup> Dette kriterium kaldes i metodelitteraturen for Kaiser Criterion. Eigenvalue er et mål for, hvor stor en del af den samlede varians den enkelte bagvedliggende faktor forklarer. Jo højere eigenvalue, jo større samlet varians forklarer den bagvedliggende faktor. En eigenvalue på 1 svarer til, at den bagvedliggende faktor samlet set forklarer, hvad der svarer til al variansen på et spørgsmål.

**Tabel 40**  
**Spørgsmålenes faktorloadings på indekserne**

Indeks	Spørgsmål	Faktorloadings	Cronbach's Alpha
Oplevelse af skoleledelse	Ledelsen på [barnets navn]s skole er god til at lede skolen	0,83	0,74
	Ledelsen udtrykker høje forventninger til, hvad eleverne skal lære	0,67	
	Jeg har stor respekt for skolelederen på [barnets navn]s skole	0,84	
	Jeg kan komme i kontakt med en af lederne på skolen, hvis jeg har brug for det	0,62	
Oplevelse af det pædagogiske personale i skoletiden	[Barnets navn]s [dansk-/matematik]lærer/børnehaveklasseleder er en dygtig underviser	0,88	0,84
	[Barnets navn]s [dansk-/matematik]lærer/børnehaveklasseleder sørger for, at der er ro i klassen	0,70	
	[Barnets navn]s [dansk-/matematik]lærer/børnehaveklasseleder er god til at skabe et godt socialt klima i klassen	0,79	
	[Barnets navn] har et godt forhold til sin [dansk-/matematik]lærer/børnehaveklasseleder	0,79	
	[Barnets navn]s [dansk-/matematik]lærer/børnehaveklasseleder udtrykker høje forventninger til, hvad [barnets navn] skal lære	0,47	
	Jeg har stor respekt for [barnets navn]s [dansk-/matematik]lærer/børnehaveklasseleder	0,87	
	Jeg kan komme i kontakt med [barnets navn]s [dansk-/matematik]lærer/børnehaveklasseleder, hvis jeg har brug for det	0,47	
Oplevelse af det pædagogiske personale i fritidshjem/SFO/fritidsklub	Det pædagogiske personale i [barnets navn]s fritidshjem/SFO/fritidsklub gør et godt arbejde	0,90	0,78
	Jeg har stor respekt for det pædagogiske personale i [barnets navn]s fritidshjem/SFO/fritidsklub	0,90	
	Jeg kan komme i kontakt med det pædagogiske personale i [barnets navn]s fritidshjem/SFO/fritidsklub, hvis jeg har brug for det	0,67	
Oplevelse af skole-hjem-samarbejdet	Forældrene har en passende indflydelse på undervisningen på [barnets navn]s skole	0,56	0,72
	Skolen udtrykker tydelige forventninger til mig som forælder	0,58	
	Jeg oplever, at samarbejdet med skolen om [barnets navn]s skolegang er godt	0,47	
	Jeg føler mig velorienteret om, hvordan [barnets navn] klarer sig fagligt	0,77	
	Jeg føler mig velorienteret om, hvordan [barnets navn] har det sammen med de andre børn	0,68	
	I hvilken grad har du kendskab til de mål, der er for undervisningen i [dansk/matematik]/børnehaveklassen?	0,63	
Trivsel (indeks konstrueres ikke)	[Barnets navn] trives godt i skolen	0,71	-
	Der er et godt socialt klima i [barnets navn]s klasse	0,71	
Faglighed (indeks konstrueres ikke)	[Barnets navn] klarer sig fagligt godt i skolen	0,72	-
	Det er vigtigt for mig, at [barnets navn] klarer sig fagligt godt i skolen	0,74	
Kontakt med ledelse (indeks konstrueres ikke)	Tænk på dette skoleår. Hvor ofte har du talt med skolelederen eller en anden leder på skolen?	0,75	-
	Tænk på dette skoleår. Hvor ofte har du hørt skolelederen eller en anden leder på skolen tale i en forældreforsamling?	0,79	

### Normering af indekser

Alle fire indekser er konstrueret sådan, at indekserne kan antage værdier mellem 0 og 1. 0 svarer her til den laveste grad af tilfredshed med det, indekset omhandler, mens 1 udtrykker den højeste

grad af tilfredshed. Alle spørgsmål i indekserne vægter lige meget. Vi kunne have valgt at vægte hvert spørgsmål med spørgsmålets faktorloading. Det har vi dog undladt, da det vanskeliggør fortolkningen af indekserne. Normeringen følger samme metode som anvendt af Holm og Keilow (SFI – Det Nationale Forskningscenter for Velfærd, 2015)

# Appendiks C

## Bilagstabeller

### Barnets skolegang

**Tabel 41**

**Får [barnets navn] støtteundervisning i skolen?**

	Indsamlingsår	
	2014 (n = 3.141) (%)	2016 (n = 2.914) (%)
Nej	89	91
Ja, i nogle timer	10	8
Ja, hele tiden	1	1
Total	100	100

Kilde: Undervisningsministeriets dataindsamling til at følge folkeskolereformen: forældre til børn i 0., 2. og 4. klasse, første dataindsamling (2014) og tredje dataindsamling (2016). Beregninger er foretaget af EVA.

Note: Pearsons  $\chi^2$ , p-værdi = 0,02.

**Tabel 42**

**Hvor mange timer på en normal uge er [barnets navn] i SFO, fritidshjem eller klub? Det gælder både timer om morgenen og om eftermiddagen.**

	Indsamlingsår	
	2014 (n = 2.496) (%)	2016 (n = 2.255) (%)
Op til 5 timer	14	25
Over 5 timer – 10 timer	36	58
Over 10 timer – 15 timer	34	15
Over 15 timer	16	2
Total	100	100

Kilde: Undervisningsministeriets dataindsamling til at følge folkeskolereformen: forældre til børn i 0., 2. og 4. klasse, første dataindsamling (2014) og tredje dataindsamling (2016). Beregninger er foretaget af EVA.

Note: Pearsons  $\chi^2$ , p-værdi = 0,00.

Note: Dette spørgsmål er kun stillet forældre, der har svaret "ja" til, at barnet går i SFO, fritidshjem eller klub (jf. tabel 17).

## Skoleledelsen

**Tabel 43**  
**Ledelsen på [barnets navn]s skole er god til at lede skolen**

	Indsamlingsår	
	2014 (n = 3.023) (%)	2016 (n = 2.908) (%)
Enig	49	47
Overvejende enig	35	35
Overvejende uenig	9	10
Uenig	6	8
Total	100	100

Kilde: Undervisningsministeriets dataindsamling til at følge folkeskolereformen: forældre til børn i 0., 2. og 4. klasse, første dataindsamling (2014) og tredje dataindsamling (2016). Beregninger er foretaget af EVA.

Note: Pearsons  $\chi^2$ , p-værdi = 0,08.

**Tabel 44**  
**Ledelsen udtrykker høje forventninger til, hvad eleverne skal lære**

	Indsamlingsår	
	2014 (n = 2.948) (%)	2016 (n = 2.881) (%)
Enig	50	45
Overvejende enig	32	34
Overvejende uenig	11	12
Uenig	8	9
Total	100	100

Kilde: Undervisningsministeriets dataindsamling til at følge folkeskolereformen: forældre til børn i 0., 2. og 4. klasse, første dataindsamling (2014) og tredje dataindsamling (2016). Beregninger er foretaget af EVA.

Note: Pearsons  $\chi^2$ , p-værdi = 0,00.

**Tabel 45**  
**Jeg har stor respekt for skolelederen på [barnets navn]s skole**

	Indsamlingsår	
	2014 (n = 3.028) (%)	2016 (n = 2.893) (%)
Enig	55	53
Overvejende enig	28	28
Overvejende uenig	9	9
Uenig	8	10
Total	100	100

Kilde: Undervisningsministeriets dataindsamling til at følge folkeskolereformen: forældre til børn i 0., 2. og 4. klasse, første dataindsamling (2014) og tredje dataindsamling (2016). Beregninger er foretaget af EVA.

Note: Pearsons  $\chi^2$ , p-værdi = 0,06.



**Tabel 46**  
**[Barnets navn]s [dansk-/matematik]lærer/børnehaveklasseleder er en dygtig underviser**

	Indsamlingsår	
	2014 (n = 3.103) (%)	2016 (n = 2.800) (%)
Meget enig	70	72
Lidt enig	19	19
Hverken enig eller uenig	5	6
Lidt uenig	4	3
Meget uenig	2	1
Total	100	100

Kilde: Undervisningsministeriets dataindsamling til at følge folkeskolereformen: forældre til børn i 0., 2. og 4. klasse, første dataindsamling (2014) og tredje dataindsamling (2016). Beregninger er foretaget af EVA.

Note: Pearsons  $\chi^2$ , p-værdi = 0,03.

**Tabel 47**  
**[Barnets navn]s [dansk-/matematik]lærer/børnehaveklasseleder sørger for, at der er ro i klassen**

	Indsamlingsår	
	2014 (n = 3.028) (%)	2016 (n = 2.730) (%)
Meget enig	54	55
Lidt enig	30	28
Hverken enig eller uenig	6	8
Lidt uenig	6	6
Meget uenig	3	3
Total	100	100

Kilde: Undervisningsministeriets dataindsamling til at følge folkeskolereformen: forældre til børn i 0., 2. og 4. klasse, første dataindsamling (2014) og tredje dataindsamling (2016). Beregninger er foretaget af EVA.

Note: Pearsons  $\chi^2$ , p-værdi = 0,14.

**Tabel 48**  
**[Barnets navn]s [dansk-/matematik]lærer/børnehaveklasseleder er god til at skabe et godt socialt klima i klassen**

	Indsamlingsår	
	2014 (n = 3.035) (%)	2016 (n = 2.707) (%)
Enig	67	68
Overvejende enig	23	23
Overvejende uenig	6	6

Fortsættes næste side ...

	Indsamlingsår	
	2014 (n = 3.035) (%)	2016 (n = 2.707) (%)
Uenig	4	3
Total	100	100

Kilde: Undervisningsministeriets dataindsamling til at følge folkeskolereformen: forældre til børn i 0., 2. og 4. klasse, første dataindsamling (2014) og tredje dataindsamling (2016). Beregninger er foretaget af EVA.

Note: Pearsons  $\chi^2$ , p-værdi = 0,15.

**Tabel 49**

**[Barnets navn]s [dansk-/matematik]lærer/børnehaveklasseleder er god til at understøtte [barnets navn]s trivsel i skolen**

	Indsamlingsår
	2016 (n = 2.762) (%)
Enig	68
Overvejende enig	24
Overvejende uenig	5
Uenig	3
Total	100

Kilde: Undervisningsministeriets dataindsamling til at følge folkeskolereformen: forældre til børn i 0., 2. og 4. klasse, første dataindsamling (2014) og tredje dataindsamling (2016). Beregninger er foretaget af EVA.

**Tabel 50**

**[Barnets navn]s [dansk-/matematik]lærer/børnehaveklasseleder er god til at understøtte [barnets navn]s faglige udvikling**

	Indsamlingsår
	2016 (n = 2.787) (%)
Enig	70
Overvejende enig	23
Overvejende uenig	5
Uenig	3
Total	100

Kilde: Undervisningsministeriets dataindsamling til at følge folkeskolereformen: forældre til børn i 0., 2. og 4. klasse, første dataindsamling (2014) og tredje dataindsamling (2016). Beregninger er foretaget af EVA.

**Tabel 51****[Barnets navn] har et godt forhold til sin [dansk-/matematik]lærer/børnehaveklasseleder**

	Indsamlingsår	
	2014 (n = 3.132) (%)	2016 (n = 2.861) (%)
Enig	83	85
Overvejende enig	11	11
Overvejende uenig	3	2
Uenig	2	2
Total	100	100

Kilde: Undervisningsministeriets dataindsamling til at følge folkeskolereformen: forældre til børn i 0., 2. og 4. klasse, første dataindsamling (2014) og tredje dataindsamling (2016). Beregninger er foretaget af EVA.

Note: Pearsons  $\chi^2$ , p-værdi = 0,03.

**Tabel 52****[Barnets navn]s [dansk-/matematik]lærer/børnehaveklasseleder udtrykker høje forventninger til, hvad [barnets navn] skal lære**

	Indsamlingsår	
	2014 (n = 3.064) (%)	2016 (n = 2.682) (%)
Enig	58	56
Overvejende enig	28	32
Overvejende uenig	8	7
Uenig	6	5
Total	100	100

Kilde: Undervisningsministeriets dataindsamling til at følge folkeskolereformen: forældre til børn i 0., 2. og 4. klasse, første dataindsamling (2014) og tredje dataindsamling (2016). Beregninger er foretaget af EVA.

Note: Pearsons  $\chi^2$ , p-værdi = 0,02.

**Tabel 53****Jeg har stor respekt for [barnets navn]s [dansk-/matematik]lærer/børnehaveklasseleder**

	Indsamlingsår	
	2014 (n = 3.121) (%)	2016 (n = 2.848) (%)
Enig	75	77
Overvejende enig	17	17
Overvejende uenig	4	4
Uenig	4	2
Total	100	100

Kilde: Undervisningsministeriets dataindsamling til at følge folkeskolereformen: forældre til børn i 0., 2. og 4. klasse, første dataindsamling (2014) og tredje dataindsamling (2016). Beregninger er foretaget af EVA.

Note: Pearsons  $\chi^2$ , p-værdi = 0,00.

**Tabel 54**  
**Jeg kan komme i kontakt med [barnets navn]s**  
**[dansk-/matematik]lærer/børnehaveklasseleder**

	Indsamlingsår	
	2014 (n = 3.108) (%)	2016 (n = 2.879) (%)
Enig	90	90
Overvejende enig	7	8
Overvejende uenig	2	1
Uenig	2	1
Total	100	100

Kilde: Undervisningsministeriets dataindsamling til at følge folkeskolereformen: forældre til børn i 0., 2. og 4. klasse, første dataindsamling (2014) og tredje dataindsamling (2016). Beregninger er foretaget af EVA.

Note: Pearsons  $\chi^2$ , p-værdi = 0,07.

*Det pædagogiske personale i fritidshjem, SFO og klub*

**Tabel 55**  
**Det pædagogiske personale i [barnets navn]s fritidshjem/SFO/fritidsklub gør et godt arbejde**

	Indsamlingsår	
	2014 (n = 2.458) (%)	2016 (n = 2.210) (%)
Enig	66	70
Overvejende enig	22	22
Overvejende uenig	8	5
Uenig	3	3
Total	100	100

Kilde: Undervisningsministeriets dataindsamling til at følge folkeskolereformen: forældre til børn i 0., 2. og 4. klasse, første dataindsamling (2014) og tredje dataindsamling (2016). Beregninger er foretaget af EVA.

Note: Pearsons  $\chi^2$ , p-værdi = 0,00.

Note: Dette spørgsmål er kun stillet til forældre, der har svaret ja til, at barnet går i SFO, fritidshjem eller klub.

**Tabel 56**  
**Jeg har stor respekt for det pædagogiske personale i [barnets navn]s**  
**fritidshjem/SFO/fritidsklub**

	Indsamlingsår	
	2014 (n = 2.455) (%)	2016 (n = 2.198) (%)
Enig	66	72
Overvejende enig	23	21
Overvejende uenig	7	5

Fortsættes næste side ...

	Indsamlingsår	
	2014 (n = 2.455) (%)	2016 (n = 2.198) (%)
Uenig	4	3
Total	100	100

Kilde: Undervisningsministeriets dataindsamling til at følge folkeskolereformen: forældre til børn i 0., 2. og 4. klasse, første dataindsamling (2014) og tredje dataindsamling (2016). Beregninger er foretaget af EVA.

Note: Pearsons  $\chi^2$ , p-værdi = 0,00.

Note: Dette spørgsmål er kun stillet til forældre, der har svaret ja til, at barnet går i SFO, fritidshjem eller klub.

**Tabel 57**

**Jeg kan komme i kontakt med det pædagogiske personale i [barnets navn]s fritidshjem/SFO/fritidsklub, hvis jeg har brug for det**

	Indsamlingsår	
	2014 (n = 2.441) (%)	2016 (n = 2.214) (%)
Enig	85	87
Overvejende enig	11	10
Overvejende uenig	3	2
Uenig	1	1
Total	100	100

Kilde: Undervisningsministeriets dataindsamling til at følge folkeskolereformen: forældre til børn i 0., 2. og 4. klasse, første dataindsamling (2014) og tredje dataindsamling (2016). Beregninger er foretaget af EVA.

Note: Pearsons  $\chi^2$ , p-værdi = 0,16.

Note: Dette spørgsmål er kun stillet til forældre, der har svaret ja til, at barnet går i SFO, fritidshjem eller klub.

**Skole-hjem-samarbejdet**

**Tabel 58**

**Forældrene har en passende indflydelse på undervisningen på [barnets navn]s skole.**

	Indsamlingsår	
	2014 (n = 2.970) (%)	2016 (n = 2.903) (%)
Enig	31	28
Overvejende enig	29	30
Overvejende uenig	21	19
Uenig	20	23
Total	100	100

Kilde: Undervisningsministeriets dataindsamling til at følge folkeskolereformen: forældre til børn i 0., 2. og 4. klasse, første dataindsamling (2014) og tredje dataindsamling (2016). Beregninger er foretaget af EVA.

Note: Pearsons  $\chi^2$ , p-værdi = 0,00.

**Tabel 59**  
**Skolen udtrykker tydelige forventninger til mig som forælder.**

	Indsamlingsår	
	2014 (n = 3.124) (%)	2016 (n = 2.924) (%)
Enig	58	54
Overvejende enig	25	28
Overvejende uenig	10	10
Uenig	7	8
Total	100	100

Kilde: Undervisningsministeriets dataindsamling til at følge folkeskolereformen: forældre til børn i 0., 2. og 4. klasse, første dataindsamling (2014) og tredje dataindsamling (2016). Beregninger er foretaget af EVA.

Note: Pearsons  $\chi^2$ , p-værdi = 0,02.

**Tabel 60**  
**Jeg oplever, at samarbejdet med skolen om [barnets navn]s skolegang er godt.**

	Indsamlingsår	
	2014 (n = 3.138) (%)	2016 (n = 2.926) (%)
	%	%
Enig	70	66
Overvejende enig	22	26
Overvejende uenig	5	5
Uenig	3	3
Total	100	100

Kilde: Undervisningsministeriets dataindsamling til at følge folkeskolereformen: forældre til børn i 0., 2. og 4. klasse, første dataindsamling (2014) og tredje dataindsamling (2016). Beregninger er foretaget af EVA.

Note: Pearsons  $\chi^2$ , p-værdi = 0,00.

**Tabel 61**  
**Jeg føler mig velorienteret om, hvordan [barnets navn] klarer sig fagligt**

	Indsamlingsår	
	2014 (n = 3.140) (%)	2016 (n = 2.928) (%)
	%	%
Enig	65	54
Overvejende enig	24	29
Overvejende uenig	6	10
Uenig	4	7
Total	100	100

Kilde: Undervisningsministeriets dataindsamling til at følge folkeskolereformen: forældre til børn i 0., 2. og 4. klasse, første dataindsamling (2014) og tredje dataindsamling (2016). Beregninger er foretaget af EVA.

Note: Pearsons  $\chi^2$ , p-værdi = 0,00.

**Tabel 62**  
**Jeg føler mig velorienteret om, hvordan [barnets navn] har det med de andre børn**

	Indsamlingsår	
	2014	2016
	(n = 3.144) (%)	(n = 2.927) (%)
Enig	62	56
Overvejende enig	26	29
Overvejende uenig	8	9
Uenig	4	7
Total	100	100

Kilde: Undervisningsministeriets dataindsamling til at følge folkeskolereformen: forældre til børn i 0., 2. og 4. klasse, første dataindsamling (2014) og tredje dataindsamling (2016). Beregninger er foretaget af EVA.

Note: Pearsons  $\chi^2$ , p-værdi = 0,00.

**Tabel 63**  
**I hvilken grad har du kendskab til de mål, der er for undervisningen?**

	Indsamlingsår	
	2014	2016
	(n = 3.123) (%)	(n = 2.928) (%)
I meget høj grad	11	13
I høj grad	29	24
I nogen grad	43	41
I lav grad	8	11
I meget lav grad	4	4
Slet ikke	4	8
Total	100	100

Kilde: Undervisningsministeriets dataindsamling til at følge folkeskolereformen: forældre til børn i 0., 2. og 4. klasse, første dataindsamling (2014) og tredje dataindsamling (2016). Beregninger er foretaget af EVA.

Note: Pearsons  $\chi^2$ , p-værdi = 0,00.

**Tabel 64**  
**Er der formuleret individuelle mål for [barnets navn]?**

	Indsamlingsår	
	2014	2016
	(n = 2.903) (%)	(n = 2.423) (%)
Nej	47	53
Ja	53	47
Total	100	100

Kilde: Undervisningsministeriets dataindsamling til at følge folkeskolereformen: forældre til børn i 0., 2. og 4. klasse, første dataindsamling (2014) og tredje dataindsamling (2016). Beregninger er foretaget af EVA.

Note: Pearsons  $\chi^2$ , p-værdi = 0,00.

**Tabel 65****Hvordan vurderer du mængden af de lektier, som [barnets navn] laver derhjemme?**

	Indsamlingsår	
	2014 (n = 2.769) (%)	2016 (n = 2.386) (%)
Alt for stor	2	3
For stor	8	9
Passende	65	69
For lille	21	15
Alt for lille	4	5
Total	100	100

Kilde: Undervisningsministeriets dataindsamling til at følge folkeskolereformen: forældre til børn i 0., 2. og 4. klasse, første dataindsamling (2014) og tredje dataindsamling (2016). Beregninger er foretaget af EVA.

Note: Pearsons  $\chi^2$ , p-værdi = 0,00.

Note: I 2014 lød spørgsmålsformuleringen: "Hvordan vurderer du mængden af [barnets navn]s lektier?".

**Øvrige tabeller****Tabel 66****Er [barnets navn] en dreng eller en pige?**

	Indsamlingsår	
	2014 (n = 3.153) (%)	2016 (n = 2.930) (%)
Dreng	46	49
Pige	54	51
Total	100	100

Kilde: Undervisningsministeriets dataindsamling til at følge folkeskolereformen: forældre til børn i 0., 2. og 4. klasse, første dataindsamling (2014) og tredje dataindsamling (2016). Beregninger er foretaget af EVA.

Note: Pearsons  $\chi^2$ , p-værdi = 0,07.

**Tabel 67****Hvad er din relation til [barnets navn]?**

	Indsamlingsår	
	2014 (n = 3.143) (%)	2016 (n = 2.924) (%)
Mor (enten adoptiv- eller biologisk)	92	90
Far (enten adoptiv- eller biologisk)	8	10
Total	100	100

Kilde: Undervisningsministeriets dataindsamling til at følge folkeskolereformen: forældre til børn i 0., 2. og 4. klasse, første dataindsamling (2014) og tredje dataindsamling (2016). Beregninger er foretaget af EVA.

Note: Pearsons  $\chi^2$ , p-værdi = 0,01.



**Tabel 68**  
**Hvordan er familieforholdene i din husstand?**

	Indsamlingsår	
	2014 (n = 3.153) (%)	2016 (n = 2.926) (%)
Jeg bor sammen med barnets anden forælder (enten adoptiv- eller biologisk)	78	81
Jeg bor sammen med en anden voksen	7	6
Jeg er alene sammen med mit barn og barnets evt. søskende	15	12
Total	100	100

*Kilde: Undervisningsministeriets dataindsamling til at følge folkeskolereformen: forældre til børn i 0., 2. og 4. klasse, første dataindsamling (2014) og tredje dataindsamling (2016). Beregninger er foretaget af EVA.*

*Note: Pearsons  $\chi^2$ , p-værdi = 0,01.*

**Tabel 69**  
**Hvilken klasse går [barnets navn] i?**

	Indsamlingsår	
	2014 (n = 3.148) (%)	2016 (n = 2.930) (%)
Børnehaveklasse	33	34
2. klasse	31	34
4. klasse	36	32
Total	100	100

*Kilde: Undervisningsministeriets dataindsamling til at følge folkeskolereformen: forældre til børn i 0., 2. og 4. klasse, første dataindsamling (2014) og tredje dataindsamling (2016). Beregninger er foretaget af EVA.*

*Note: Pearsons  $\chi^2$ , p-værdi = 0,00.*

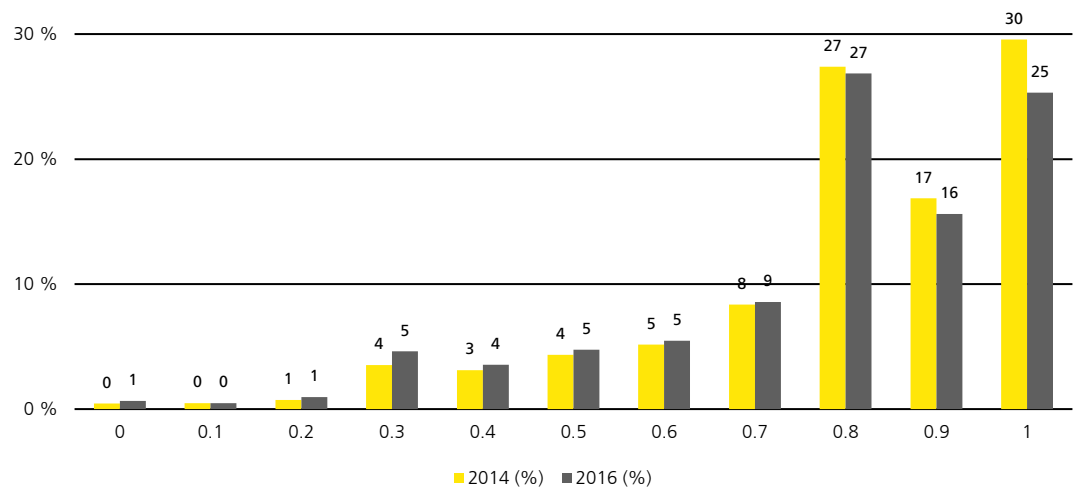
# Appendiks D

## Bilagsfigurer

### Skoleledelsen

**Figur 9**

**Forældrenes tilfredshed med skoleledelsen. Fordelingen af indeksscore. 2014-16**

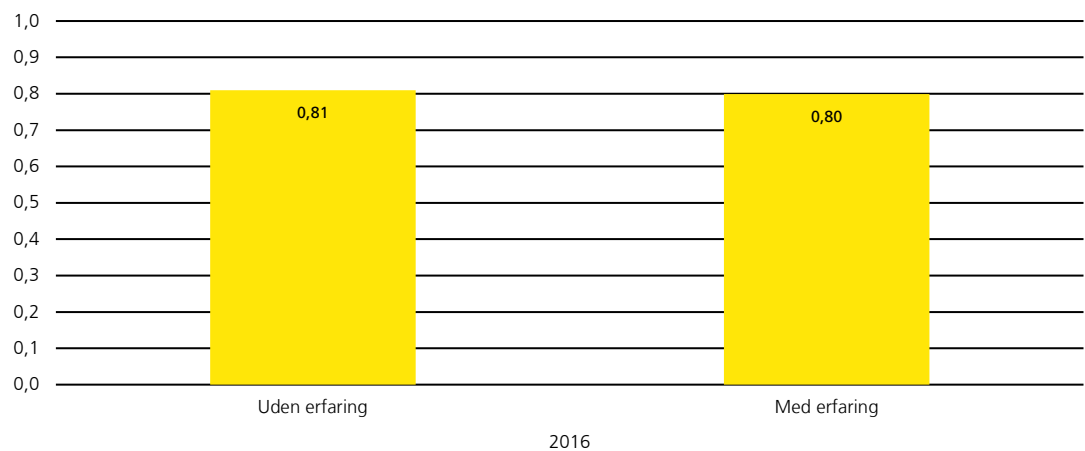


Kilde: Undervisningsministeriets dataindsamling til at følge folkeskolereformen: forældre til børn i 0., 2. og 4. klasse, første dataindsamling (2014) og tredje dataindsamling (2016). Beregninger er foretaget af EVA.

Note: baseret på 2.693 besvarelser i 2014 og 2.836 besvarelser i 2016.

**Figur 10**

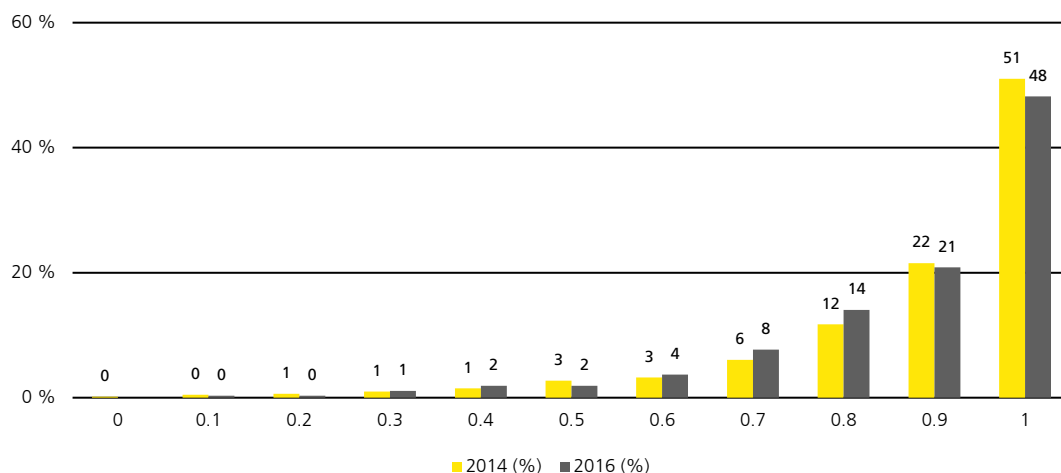
**Forældrenes tilfredshed med skoleledelsen. Opdelt på erfaring med folkeskolen fra før folkeskolereformen. 2016. Gennemsnitlig indeksscore**



Kilde: Undervisningsministeriets dataindsamling til at følge folkeskolereformen: forældre til børn i 0., 2. og 4. klasse, første dataindsamling (2014) og tredje dataindsamling (2016). Beregninger er foretaget af EVA.

Note: baseret på 2.836 besvarelser i 2016. En score på 0 indikerer en lav grad af tilfredshed, mens 1 indikerer en høj grad af tilfredshed. Til at undersøge, om der er en signifikant forskel på de to grupper, har vi anvendt en t-test, som giver p-værdien 0,173.

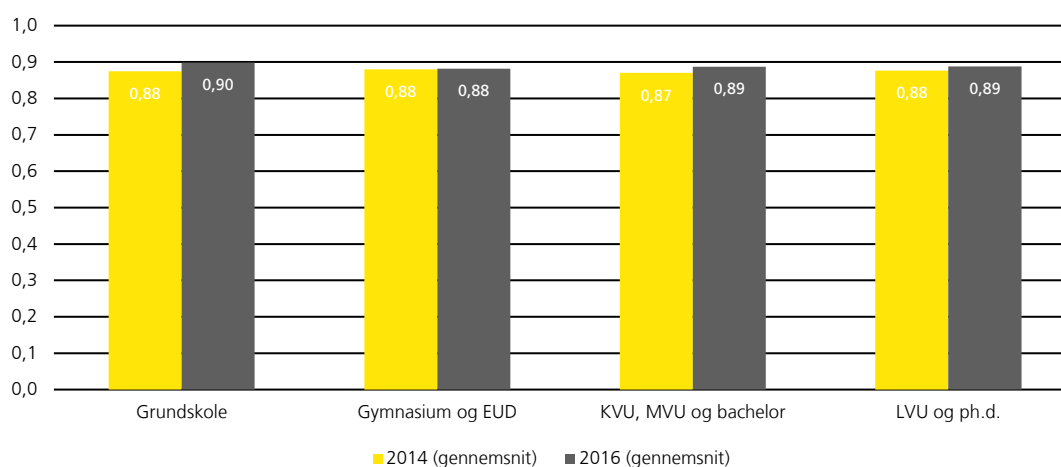
**Figur 11**  
**Forældrenes tilfredshed med lærere og børnehaveklasseledere. Fordelingen af indeksscore. 2014-16**



Kilde: Undervisningsministeriets dataindsamling til at følge folkeskolereformen: forældre til børn i 0., 2. og 4. klasse, første dataindsamling (2014) og tredje dataindsamling (2016). Beregninger er foretaget af EVA.

Note: baseret på 2.833 besvarelser i 2014 og 2.392 besvarelser i 2016.

**Figur 12**  
**Forældrenes tilfredshed med lærere og børnehaveklasseledere. Opdelt på uddannelsesbaggrund. 2014-16. Gennemsnitlig indeksscore**

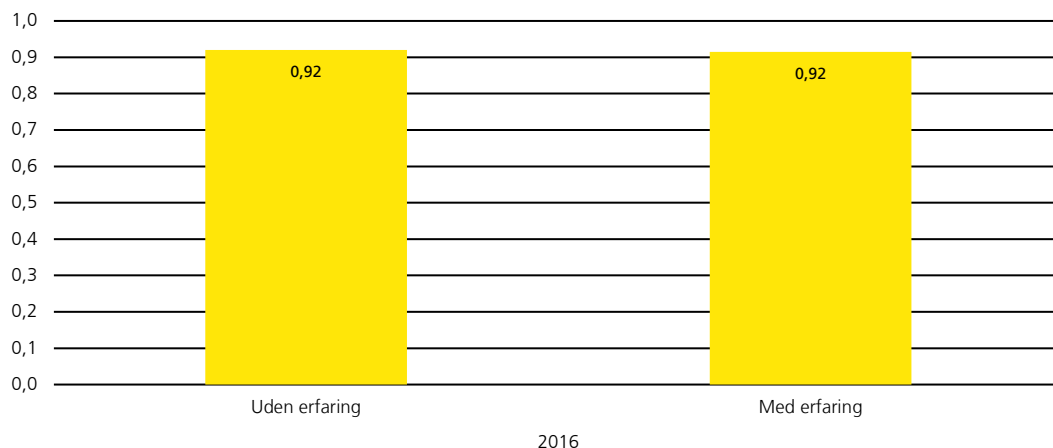


Kilde: Undervisningsministeriets dataindsamling til at følge folkeskolereformen: forældre til børn i 0., 2. og 4. klasse, første dataindsamling (2014) og tredje dataindsamling (2016). Beregninger er foretaget af EVA.

Note: baseret på 2.833 besvarelser i 2014 og 2.392 besvarelser i 2016. En score på 0 indikerer en lav grad af tilfredshed, mens 1 indikerer en høj grad af tilfredshed. Til at undersøge, om der er signifikante forskelle mellem uddannelsesniveauerne i henholdsvis 2014 og 2016, har vi anvendt en variansanalyse (ANOVA), som viser, at ingen af grupperne er signifikant forskellige fra hinanden inden for de to år.

**Figur 13**

**Forældrenes tilfredshed med lærere og børnehaveklasseledere. Opdelt på erfaring med folkeskolen fra før folkeskolereformen. 2016. Gennemsnitlig indeksscore**



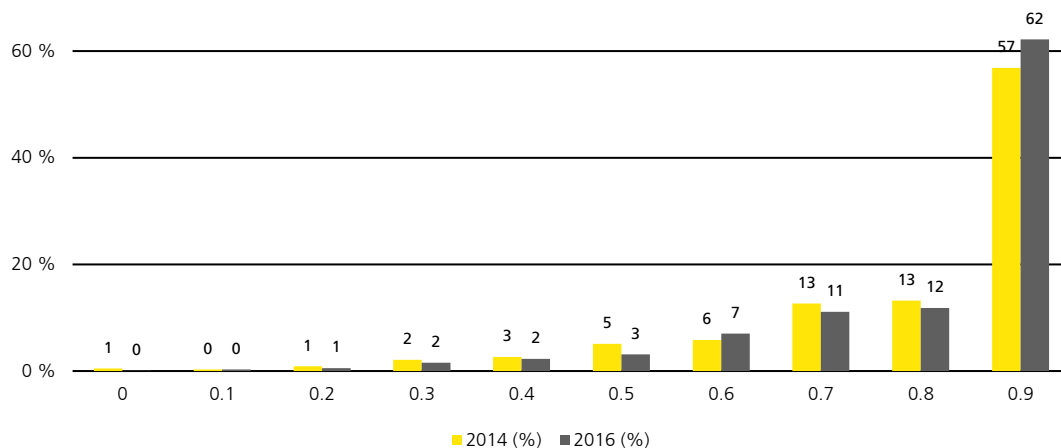
Kilde: Undervisningsministeriets dataindsamling til at følge folkeskolereformen: forældre til børn i 0., 2. og 4. klasse, første dataindsamling (2014) og tredje dataindsamling (2016). Beregninger er foretaget af EVA.

Note: baseret på 2.392 besvarelser i 2016. En score på 0 indikerer en lav grad af tilfredshed, mens 1 indikerer en høj grad af tilfredshed. Til at undersøge, om der er en signifikant forskel på de to grupper, har vi anvendt en t-test, som giver p-værdien 0,526.

Det pædagogiske personale i fritidshjem, SFO og klub

**Figur 14**

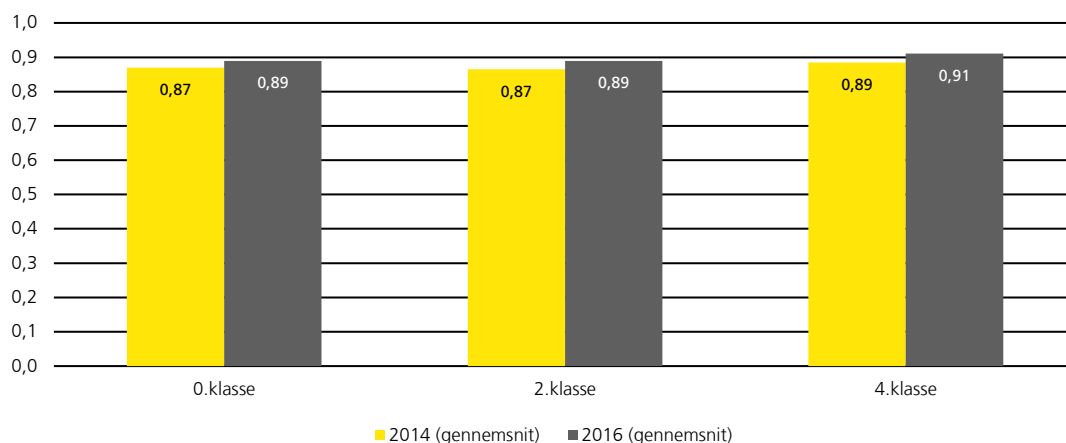
**Forældrenes tilfredshed med det pædagogiske personale i fritidshjem, SFO og klub. Fordelingen af indeksscore. 2014-16**



Kilde: Undervisningsministeriets dataindsamling til at følge folkeskolereformen: forældre til børn i 0., 2. og 4. klasse, første dataindsamling (2014) og tredje dataindsamling (2016). Beregninger er foretaget af EVA.

Note: baseret på 2.406 besvarelser i 2014 og 2.166 besvarelser i 2016.

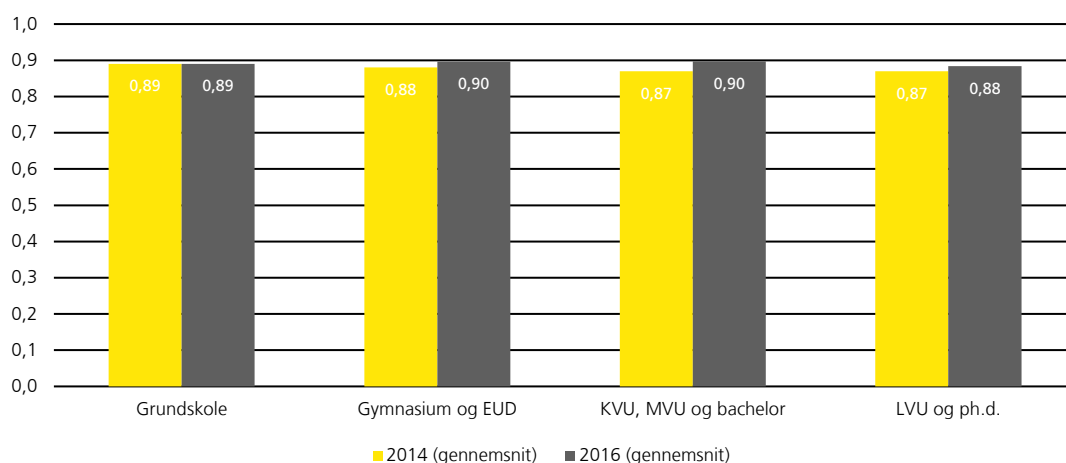
**Figur 15**  
**Forældrenes tilfredshed med det pædagogiske personale i fritidshjem, SFO og klub.**  
**Opdelt på klassetrin. 2014-16. Gennemsnitlig indeksscore**



Kilde: Undervisningsministeriets dataindsamling til at følge folkeskolereformen: forældre til børn i 0., 2. og 4. klasse, første dataindsamling (2014) og tredje dataindsamling (2016). Beregninger er foretaget af EVA.

Note: baseret på 2.406 besvarelser i 2014 og 2.166 besvarelser i 2016. En score på 0 indikerer en lav grad af tilfredshed, mens 1 indikerer en høj grad af tilfredshed. Til at undersøge, om der er signifikante forskelle mellem klassetrinene i henholdsvis 2014 og 2016, har vi anvendt en variansanalyse (ANOVA), som viser, at ingen af grupperne er signifikant forskellige fra hinanden inden for de to år.

**Figur 16**  
**Forældrenes tilfredshed med det pædagogiske personale i fritidshjem, SFO og klub.**  
**Opdelt på uddannelsesbaggrund. 2014-16. Gennemsnitlig indeksscore**

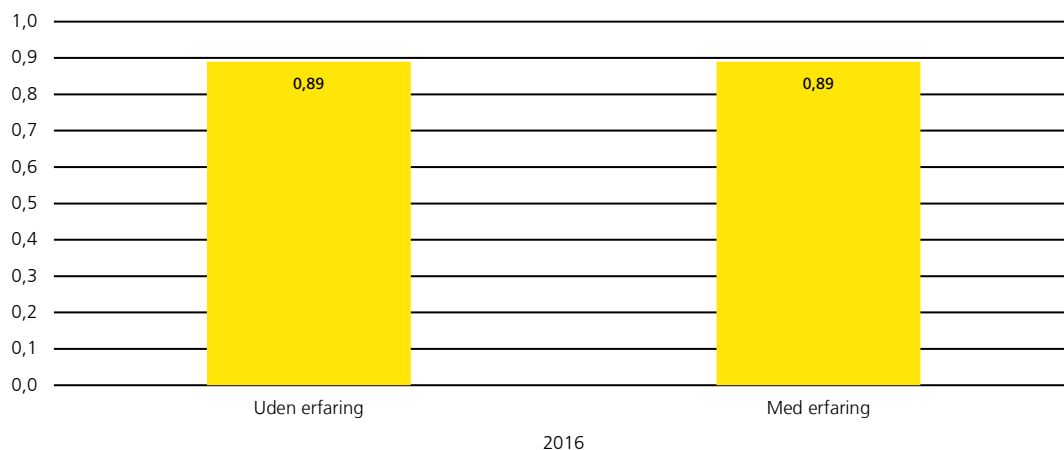


Kilde: Undervisningsministeriets dataindsamling til at følge folkeskolereformen: forældre til børn i 0., 2. og 4. klasse, første dataindsamling (2014) og tredje dataindsamling (2016). Beregninger er foretaget af EVA.

Note: baseret på 2.406 besvarelser i 2014 og 2.166 besvarelser i 2016. En score på 0 indikerer en lav grad af tilfredshed, mens 1 indikerer en høj grad af tilfredshed. Til at undersøge, om der er signifikante forskelle mellem uddannelsesniveauerne i henholdsvis 2014 og 2016, har vi anvendt en variansanalyse (ANOVA), som viser, at ingen af grupperne er signifikant forskellige fra hinanden inden for de to år.

**Figur 17**

**Forældrenes tilfredshed med det pædagogiske personale i fritidshjem, SFO og klub. Opdelt på erfaring med folkeskolen fra før folkeskolereformen. 2016. Gennemsnitlig indeksscore**



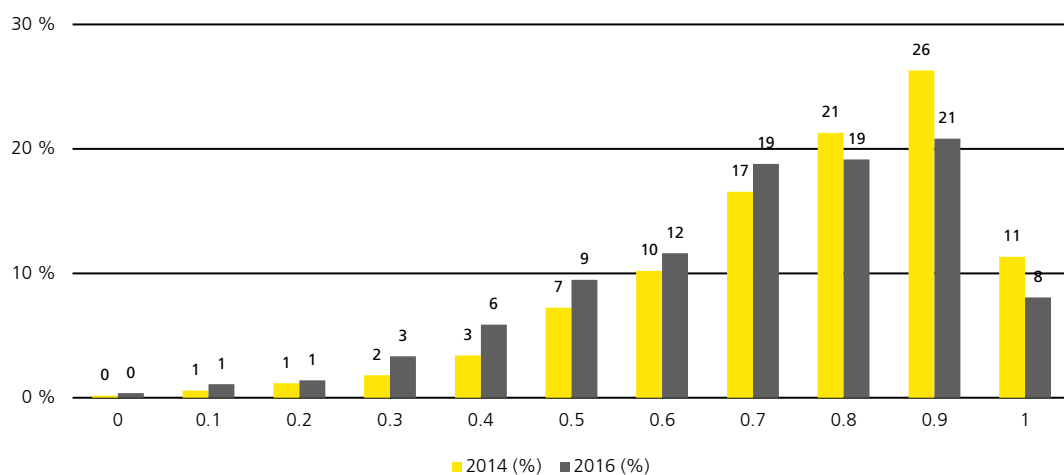
Kilde: Undervisningsministeriets dataindsamling til at følge folkeskolereformen: forældre til børn i 0., 2. og 4. klasse, tredje dataindsamling (2016). Beregninger er foretaget af EVA.

Note: baseret på 2.166 besvarelser i 2016. En score på 0 indikerer en lav grad af tilfredshed, mens 1 indikerer en høj grad af tilfredshed. Til at undersøge, om der er en signifikant forskel på de to grupper, har vi anvendt en t-test, som giver p-værdien 0,936.

### Skole-hjem-samarbejdet

**Figur 18**

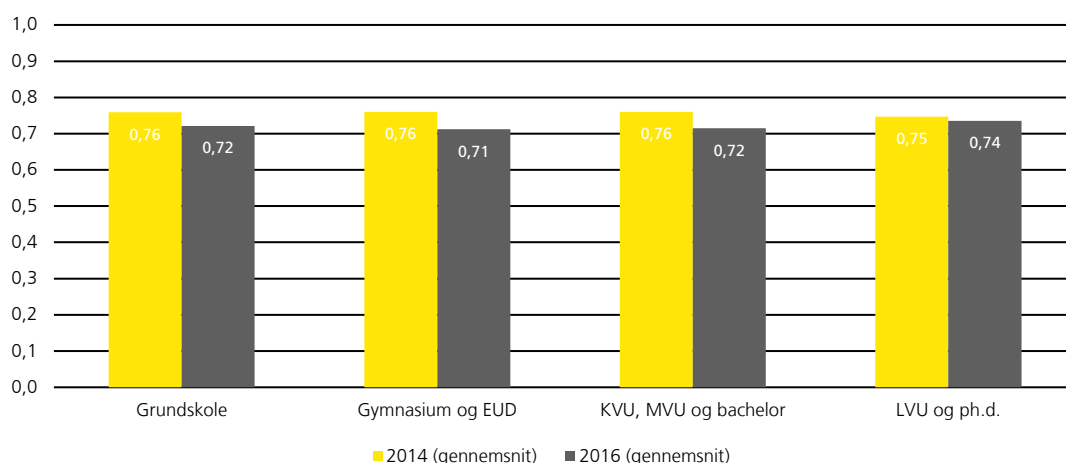
**Forældrenes tilfredshed med skole-hjem-samarbejdet. Fordelingen af indeksscore. 2014-16**



Kilde: Undervisningsministeriets dataindsamling til at følge folkeskolereformen: forældre til børn i 0., 2. og 4. klasse, tredje dataindsamling (2016). Beregninger er foretaget af EVA.

Note: baseret på 2.932 besvarelser i 2014 og 2.895 besvarelser i 2016.

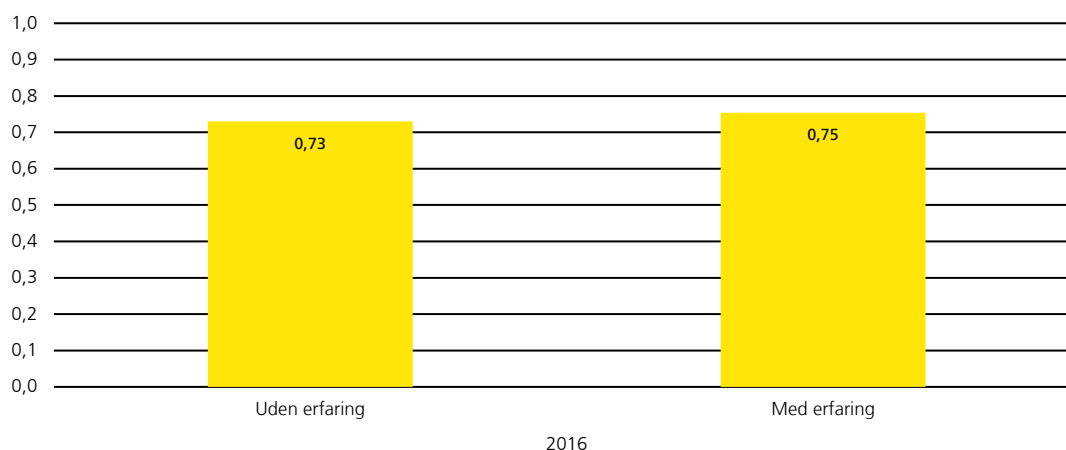
**Figur 19**  
**Forældrenes tilfredshed med skole-hjem-samarbejdet. Opdelt på uddannelsesbaggrund. 2014-16. Gennemsnitlig indeksscore**



Kilde: Undervisningsministeriets dataindsamling til at følge folkeskolereformen: forældre til børn i 0., 2. og 4. klasse, tredje dataindsamling (2016). Beregninger er foretaget af EVA.

Note: baseret på 2.932 besvarelser i 2014 og 2.895 besvarelser i 2016. En score på 0 indikerer en lav grad af tilfredshed, mens 1 indikerer en høj grad af tilfredshed. Til at undersøge, om der er signifikante forskelle mellem uddannelsesniveauerne i henholdsvis 2014 og 2016, har vi anvendt en variansanalyse (ANOVA), som viser, at ingen af grupperne er signifikant forskellige fra hinanden inden for de to år.

**Figur 20**  
**Forældrenes tilfredshed med skole-hjem-samarbejdet. Opdelt på erfaring med folkeskolen fra før folkeskolereformen. 2016. Gennemsnitlig indeksscore**



Kilde: Undervisningsministeriets dataindsamling til at følge folkeskolereformen: forældre til børn i 0., 2. og 4. klasse, tredje dataindsamling (2016). Beregninger er foretaget af EVA.

Note: baseret på 2.895 besvarelser i 2016. En score på 0 indikerer en lav grad af tilfredshed, mens 1 indikerer en høj grad af tilfredshed. Til at undersøge, om der er en signifikant forskel på de to grupper, har vi anvendt en t-test, som giver p-værdien 0,099.

# Appendiks E

## Litteraturliste

(2013): *Aftale mellem regeringen, Venstre og Dansk Folkeparti om et fagligt løft af folkeskolen.*

Beavers et al. (2013): *Practical Considerations for Using Exploratory Factor Analysis in Educational Research. Practical Assessment, Research & Evaluation*, 18(6): <http://pare-online.net/getvn.asp?v=18&n=6>.

DeVellis (2012): *Scale development: Theory and applications.*

EVA (2014): *Evaluering af udvalgte idrætsprojekter.*

KORA (2016): *En længere og mere varieret skoledag – Kortlægningsrapport, 2016.*

LBK nr. 747 af 20.6.2016.

National Research Council (2013): *Nonresponse in Social Science Surveys. A research Agenda.*

SFI – Det Nationale Forskningscenter for Velfærd (2015): *Udvikling af måleinstrument for elevadfærd og -holdninger. Baseline data fra evaluering af folkeskolereformen.*

Skole og Forældre (2016): <http://www.skole-foraelldre.dk/nyheder/markant-st%C3%B8rre-til-fredshed-blandt-for%C3%A6ldre-til-b%C3%B8rn-i-folkeskolen>.

Undervisningsministeriet (2015): *Evaluering- og følgeforskningsprogram til folkeskolereformen.*

Undervisningsministeriet (2016): *Den nationale trivselsmåling i grundskolen, 2016.*

Viera et al. (2005): *Understanding interobserver agreement: the kappa statistic.*



**DANMARKS  
EVALUERINGSINSTITUT**

Østbanegade 55, 3.  
2100 København Ø

T 3555 0101  
E [eva@eva.dk](mailto:eva@eva.dk)  
H [www.eva.dk](http://www.eva.dk)

Danmarks Evalueringsinstitut udforsker og udvikler kvaliteten af dagtilbud for børn, skoler og uddannelser. Vi leverer viden, der bruges på alle niveauer – fra institutioner og skoler til kommuner og ministerier.

Læs mere om EVA på vores hjemmeside, [www.eva.dk](http://www.eva.dk).  
Her kan du også downloade alle EVA's udgivelser  
– trykte eksemplarer kan bestilles via en boghandler.