

Karakterers betydning for frafald på pædagoguddannelsen

Delanalyse 4

5



DANMARKS
EVALUERINGSINSTITUT

Karakterers betydning for frafald på pædagoguddannelsen

Delanalyse 4

2016

**Karakters betydning for frafald på
pædagoguddannelsen**

© 2016 Danmarks Evalueringsinstitut

Citat med kildeangivelse er tilladt

Publikationen er kun udgivet i elektronisk form
på: www.eva.dk

ISBN (www) 978-87-7958-984-1

Foto: Søren Svendsen

Indhold

1	Resumé	5
1.1	Baggrund og formål	5
1.2	Resultater	5
1.3	Om datagrundlaget	6
2	Indledning	7
3	Karakterer og succes på pædagoguddannelsen	9
3.1	Ingen signifikant sammenhæng mellem karaktergennemsnit og frafald	9
3.2	Studerende fra STX med højere karakterer har mindre frafald	9
3.3	Frafaldssandsynligheden er mindre blandt studerende, der blev optaget på deres førstprioritet	10
3.4	Meget lille forskel på frafaldssandsynlighed mellem kvote 1 og kvote 2	12
	Appendiks	
	Appendiks A: Metode	13
	Appendiks B: Supplerende tabeller	14

1 Resumé

1.1 Baggrund og formål

Pædagoguddannelsen er Danmarks største uddannelse med 26 lokale udbud og et årligt optag på over 4.500 studerende. 1. august 2014 startede de første studerende på den nye pædagoguddannelse. De færdiguddannede pædagoger forventes at spille en vigtig rolle i forbindelse med bestræbelserne på at bryde negativ social arv og sikre alle børn og voksne mulighed for et godt liv.¹ Danmarks Evalueringsinstitut (EVA) følger udrulningen af den nye uddannelse i årlige delprojekter, frem til de første studerende dimitterer i 2018. Formålet er at levere et videnindspar, der understøtter institutionernes implementering af pædagoguddannelsen og bidrager til, at kursen kan efterprøves og justeres undervejs.

Som på andre videregående uddannelser er karaktergennemsnittet det afgørende kriterium for optagelse via kvote 1. Derfor sætter dette notat fokus på gymnasiale karakterers betydning for, om de studerende falder fra pædagoguddannelsen. For at nuancere forståelsen af de gymnasiale karakterers betydning brydes analyserne endvidere op i forskellige delanalyser, hvor karakterers betydning undersøges med hensyn til studerende med forskellige typer af gymnasial uddannelse og studerende, der er blevet optaget på forskellige prioriteter. Endelig berører notatet kort forskellen mellem kvote 1 og kvote 2.

1.2 Resultater

Registerundersøgelsen viser helt overordnet, at der *ikke* er en signifikant sammenhæng mellem gymnasialt karaktergennemsnit og frafald på pædagoguddannelsen, når vi kigger på sammenhængen aggregeret. Groft sagt er sandsynligheden for, at en studerende falder fra, den samme, uanset om vedkommende kom ind med et karaktergennemsnit fra gymnasiet på 2, 7 eller 12. Dermed er det nuværende system, hvor man optager på baggrund af karaktergennemsnit, ikke med til at mindske frafaldet på pædagoguddannelsen. Der kan dog være andre grunde til at beholde optagelse på grundlag af karakterer, fx et ønske om at have et højt fagligt niveau, et behov for en omkostningseffektiv fordeling af studiepladser, retfærdighedshensyn mv.

Karakterer har ikke samme betydning for frafald for studerende med STX og HF

Generelt spiller den gymnasiale baggrund ikke en rolle med hensyn til de studendes frafaldssandsynlighed. Det er kun i forbindelse med studerende fra STX, at vi kan observere en signifikant sammenhæng, hvor den gennemsnitlige frafaldssandsynlighed falder, jo højere karaktergennemsnittet er. Sandsynligheden for, at studerende med STX med et karaktergennemsnit på 2 falder fra, er 9 %, mens den er 5 % for en studerende med karaktergennemsnit på 12. Der er dog tale om et relativt lille fald i frafaldssandsynlighed, og der er samtidig meget få studerende (ca. 2-3 %), der optages på pædagoguddannelsen med et karaktergennemsnit på 9-12.

Studerende med pædagoguddannelsen som andenprioritet falder i højere grad fra

Ikke overraskende er frafaldssandsynligheden større blandt studerende, der havde pædagoguddannelsen som andenprioritet eller lavere, da de søgte ind, hvis vi sammenligner med studerende, der havde pædagoguddannelsen som deres førsteprioritet. Mens frafaldssandsynligheden er stabil omkring de 10 % uanset karaktergennemsnit for studerende med pædagoguddannelsen som førsteprioritet, stiger frafaldssandsynligheden til over 40 % for studerende, der kom ind på pæ-

¹ http://www.ft.dk/samling/20131/lovforslag/117/html_som_fremsat.htm.

dagoguddannelsen som andenprioritet eller lavere og med et snit over 10. Frafaldssandsynligheden for studerende, der er optaget på pædagoguddannelsen som deres andenprioritet eller lavere, er altså generelt væsentligt større for dem, som har høje gymnasiale karakterer.

Meget lille forskel på frafaldssandsynlighed mellem kvote 1 og kvote 2

Helt overordnet set er sandsynligheden for frafald større blandt studerende, der er optaget via kvote 2, end blandt studerende, der er optaget via kvote 1. Der er dog tale om en relativt lille forskel på blot 1 procentpoint. Dette er interessant, da en stor andel af de studerende på pædagoguddannelsen optages via kvote 2.

1.3 Om datagrundlaget

Datagrundlaget for undersøgelsen udgøres af registerdata fra Danmarks Statistik. Analyserne er baseret på en bruttopopulation på 25.261 studerende, der omfatter alle studerende, der i perioden 2008-13 er startet på pædagoguddannelsen. En stor andel af de optagne optages dog ikke på baggrund af en gymnasial uddannelse og har derfor ikke et gymnasialt karaktergennemsnit. I hovedparten af analyserne indgår således kun de 14.687 studerende i bruttopopulationen, der har et gymnasialt karaktergennemsnit.

2 Indledning

Pædagoguddannelsen er Danmarks største uddannelse med 26 lokale udbud og et årligt optag på over 4.500 studerende. 1. august 2014 startede de første studerende på den nye pædagoguddannelse. De færdiguddannede pædagoger forventes at spille en vigtig rolle i forbindelse med bestræbelserne på at bryde negativ social arv og sikre alle mulighed for et godt liv.² EVA ønsker derfor at følge udrulningen af den nye uddannelse og undersøge, om intentionerne med den nye uddannelse realiseres. EVA følger den nye pædagoguddannelse i årlige delprojekter, frem til de første studerende dimitterer i 2018. Formålet er at levere et videnindspark, der understøtter institutionernes implementering af pædagoguddannelsen og bidrager til, at kursen kan efterprøves og justeres undervejs. Projektets samlede resultater forventes ligeledes at kunne anvendes i forbindelse med den overordnede evaluering af den nye pædagoguddannelse, som planlægges gennemført i 2020.

Den nye uddannelse

Den nye uddannelse blev etableret på baggrund af en evaluering af pædagoguddannelsen efter 2006-reformen³ og anbefalinger fra følgegruppen for pædagoguddannelsen⁴. Målet med den nye uddannelse er at skabe højere faglighed og kvalitet, styrke dimittendernes handlekompetencer og tværprofessionelle kompetencer, skabe bedre sammenhæng med praksis og opnå en øget specialisering med en højere grad af arbejdsmarkedsrelevans. Derudover har der været et ønske om at bidrage til at skabe øget respekt og anseelse med hensyn til pædagogfaget. Ifølge lovbetænkningerne og Uddannelses- og Forskningsministeriets pressemeddelelse er den nye uddannelse således kendetegnet ved:⁵

- At være mere intensiv og stille skærpede krav til de studerende
- At der er introduceret nye undervisningsemner og perspektiver, som ikke tidligere har været en del af uddannelsen, fx køn og børneperspektiver, og at der er formuleret fælles kompetencemål
- At være modulopbygget og ved, at der er indført et tværprofessionelt element
- At have et øget antal praktikforløb med fælles kompetencemål, et tydeligere formål med studiedagene, som indgår i praktikforløbene, og ved, at et-tre praktikforløb afsluttes med en prøve, der bedømmes af den eksterne praktikvejleder og en underviser
- At uddannelsen efter det første studieår deler sig i tre specialiseringer: dagtilbudspædagogik, skole- og fritidspædagogik samt social- og specialpædagogik. Tre ud af de fire praktikforløb indgår som en del af specialiseringen.

Fokus i analyserne i 2016

I 2016 offentliggør vi en række notater, som overordnet sætter fokus på den studerende på pædagoguddannelsen. De fire notater sætter fokus på følgende undersøgelsesspørgsmål:

- 1 Hvordan vurderer studerende og undervisere den nye uddannelse med hensyn til forskellige kvalitetsparametre?
- 2 Hvordan har udviklingen været med hensyn til studenterpopulationen på pædagoguddannelsen i perioden 2000-14?
- 3 Hvor motiverede er de nyoptagne pædagogstuderende?
- 4 Hvad er betydningen af gymnasiale karakterer for frafald på pædagoguddannelsen?

² http://www.ft.dk/samling/20131/lovforslag/117/html_som_fremsat.htm.

³ Evaluering af pædagoguddannelsen, *Rambøll*, 2012.

⁴ En styrket pædagoguddannelse – anbefalinger fra Følgegruppen for pædagoguddannelsen, 2013.

⁵ http://www.ft.dk/samling/20131/lovforslag/117/html_som_fremsat.htm og <http://ufm.dk/aktuelt/pressemeddelelser/2013/reform-af-paedagoguddannelsen-skal-fremtidssikre-danmark>.

Dette notat sætter fokus på undersøgelsesspørgsmål 4. Helt konkret ser vi nærmere på, hvilken betydning karaktergennemsnit har for sandsynligheden for, at en studerende falder fra inden for det første år, både generelt og opdelt på henholdsvis gymnasial baggrund og prioritet. Endelig berøres betydningen af at være optaget via henholdsvis kvote 1 og kvote 2 med hensyn til frafald.

Datagrundlaget

Datagrundlaget for undersøgelsen udgøres af registerdata fra Danmarks Statistik. Analyserne er baseret på en bruttopopulation på 25.261 studerende, der omfatter alle studerende, der i perioden 2008-13 er startet på pædagoguddannelsen. En stor andel af de optagne optages dog ikke på baggrund af en gymnasial uddannelse og har derfor ikke et gymnasialt karaktergennemsnit. I hovedparten af analyserne indgår således kun de 14.687 studerende i bruttopopulationen, der har et gymnasialt karaktergennemsnit.

Projektorganisering

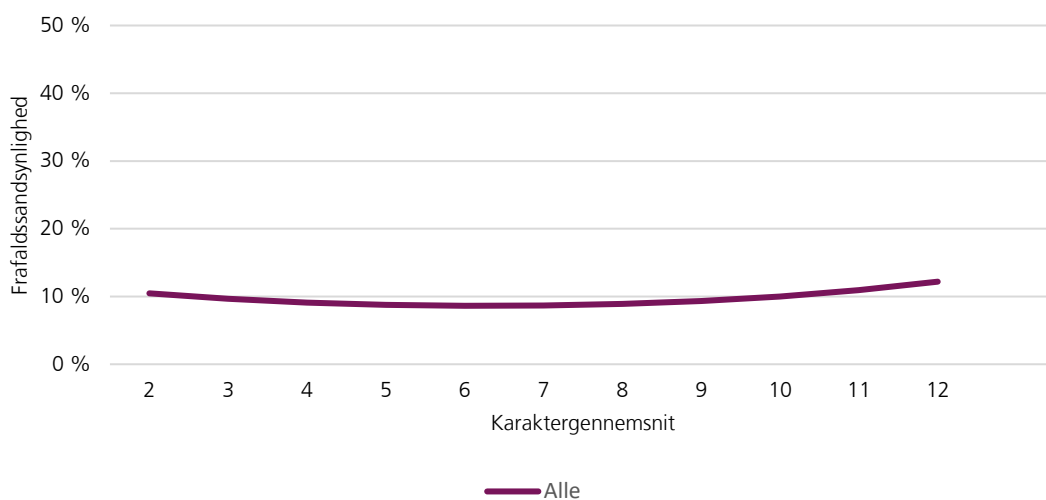
Analysen er gennemført af en projektgruppe på EVA bestående af specialkonsulent Dina Celia Madsen (projektleder), specialkonsulent Bjarke Tarpgaard Hartkopf, evalueringskonsulent Fie Reeder og evalueringsmedarbejder Lars Dyrby Andersen.

3 Karakterer og succes på pædagoguddannelsen

3.1 Ingen signifikant sammenhæng mellem karaktergennemsnit og frafald

Der er ikke en signifikant sammenhæng mellem gymnasialt karaktergennemsnit og frafald på pædagoguddannelsen, når vi kigger på sammenhængen aggregeret. Dermed adskiller tendensen på pædagoguddannelsen sig fra det, vi kender fra universiteterne, hvor studerende med højere gymnasialt karaktergennemsnit i mindre grad falder fra. Som det fremgår af figur 1, er der dog en svag tendens i den modsatte retning – nemlig at studerende med høje karakterer i højere grad falder mere fra end studerende med lave karakterer. Sammenhængen er dog ikke statistisk signifikant, og det er derfor usikkert, om der er tale om en systematisk sammenhæng eller tilfældigheder. Resultatet betyder, at optag på grundlag af gymnasiale karakterer ikke medvirker til at mindske frafaldet. Der kan dog være andre grunde til at bibeholde optagelse på grundlag af karakterer, fx et ønske om at have et højt fagligt niveau, et behov for en omkostningseffektiv fordeling af studiepladser, retfærdighedshensyn mv.

Figur 1
Sammenhæng mellem karakterer og førsteårsfrafald på pædagoguddannelsen, %.



Kilde: EVA på baggrund af Danmarks Statistik.

Note: Karaktergennemsnit på 12-13 er udeladt, da de ikke forekommer i datasættet. N = 14.627.

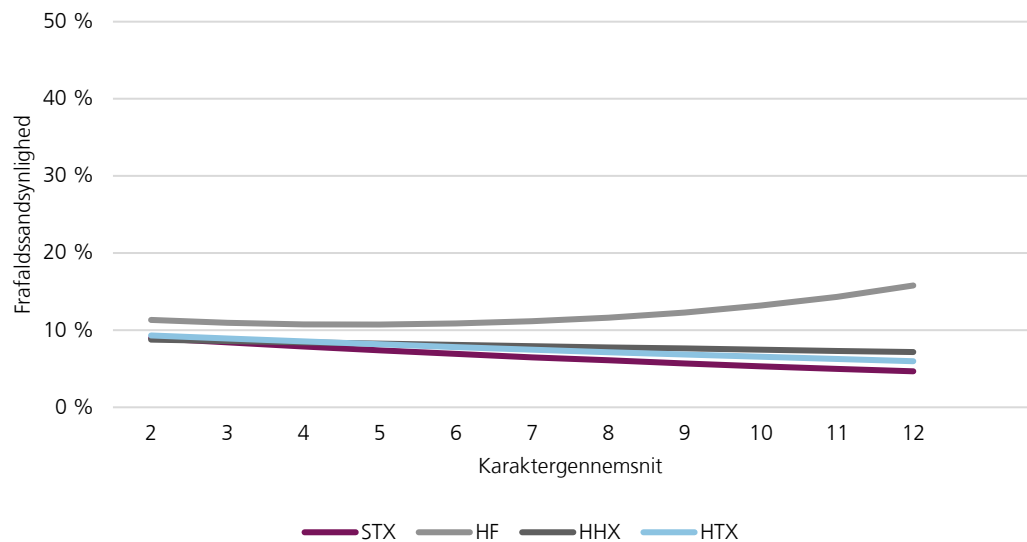
3.2 Studerende fra STX med højere karakterer har mindre frafald

Opdeler vi de optagne på pædagoguddannelsen efter gymnasial baggrund, er der en signifikant negativ sammenhæng mellem karaktergennemsnit og frafald inden for det første år for studerende fra STX. Der er dog ikke tale om en meget stærk sammenhæng. Figur 2 viser, at frafaldssandsynligheden for studerende med et karaktergennemsnit på 2 estimeres til 9 %. I den anden ende af skalaen estimeres frafaldssandsynligheden for studerende med et karaktergennemsnit på 12 til 5 %. Således falder sandsynligheden for frafald sammen med de pædagogstuderendes karaktergennemsnit fra en gymnasial uddannelse på STX. Ud over at der er tale om et relativt lille

fald i frafaldssandsynligheden, er der samtidig meget få studerende (ca. 2-3 %), der optages på pædagoguddannelsen med et karaktergennemsnit på 9-12.

Det er ikke muligt at opnå statistisk signifikante estimater for de øvrige gymnasiale uddannelser (HF, HHX og HTX). Selvom figur 2 viser en lille opadgående tendens blandt studerende fra HF, kan vi ikke udtale os om, hvorvidt der er tale om en systematisk sammenhæng, eller om det kan være udtryk for tilfældigheder. Det samme gælder for studerende med HHX og HTX som gymnasial baggrund – her er der dog ligesom for studerende med STX-baggrund tendens til en negativ sammenhæng.

Figur 2
Sammenhæng mellem karakterer og førsteårsfrafald på pædagoguddannelsen, fordelt på ungdomsuddannelsestype, %.



Kilde: EVA på baggrund af Danmarks Statistik.

Note: Karaktergennemsnit på 12-13 er udeladt, da de ikke forekommer i datasættet. N = 5.992 (STX), 6.175 (HF), 2.021 (HHX) og 390 (HTX).

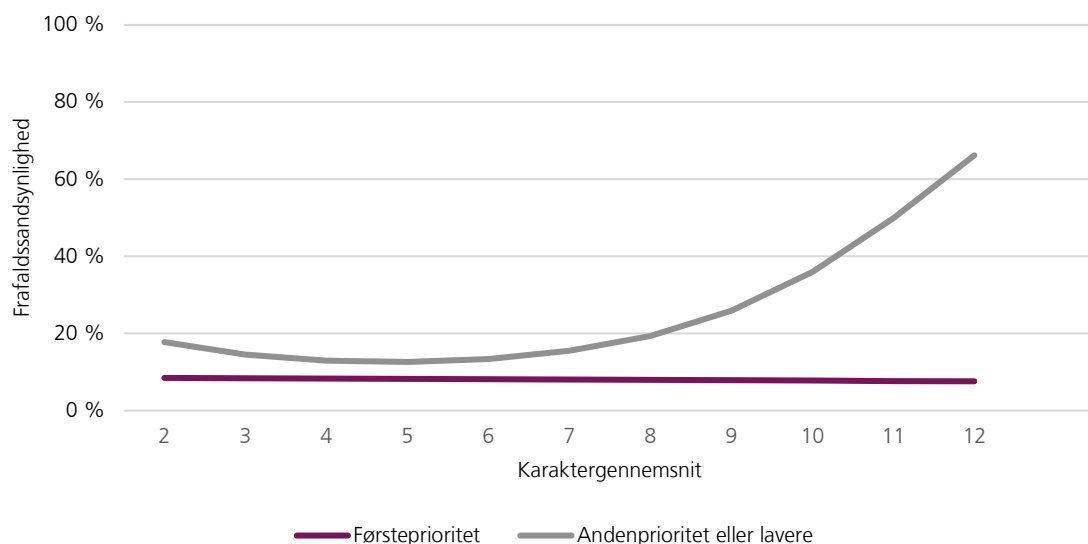
3.3 Frafallssandsynligheden er mindre blandt studerende, der blev optaget på deres førstprioritet

Opdeler vi de studerende efter, hvor højt de prioriterede pædagoguddannelsen, da søgte om optagelse, danner der sig et klart mønster. Langt hovedparten af de studerende (91 %) havde pædagoguddannelsen som førstprioritet. For denne gruppe er det, i tråd med den generelle tendens, ikke muligt at identificere en sammenhæng mellem gymnasialt karaktergennemsnit og frafald.

Studerende, der *ikke* havde pædagoguddannelsen som førstprioritet, dvs. studerende med uddannelsen som andenprioritet eller lavere, har generelt en lidt større sandsynlighed for at falde fra, og frafallssandsynligheden stiger med karaktergennemsnittet, jf. figur 3. Igen er det vigtigt at holde sig for øje, at der er meget få studerende, der kommer ind på pædagoguddannelsen med et gymnasialt karaktergennemsnit på 9-12, og at langt hovedparten af disse må formodes at have søgt ind på en uddannelse med et meget højt adgangsgennemsnit som førstprioritet.⁶

⁶ De kan dog også være blevet afvist på uddannelser, hvor der udelukkende er kvote 2-optag.

Figur 3
Sammenhæng mellem karakterer og førsteårsfrafald blandt studerende på pædagoguddannelsen, fordelt på prioritet

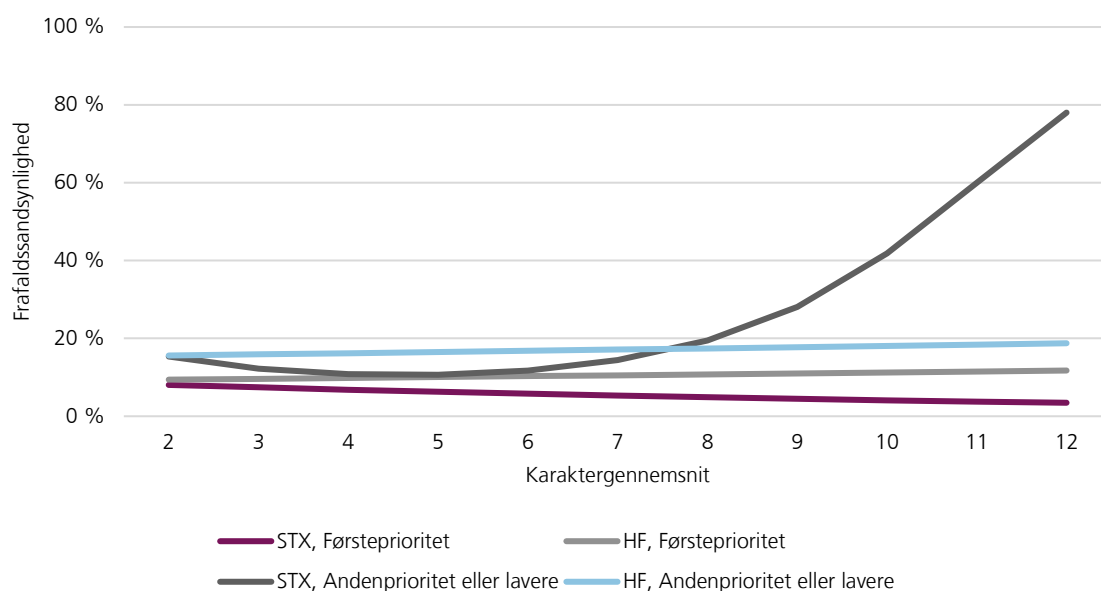


Kilde: EVA på baggrund af Danmarks Statistik.

Note: Karaktergennemsnit på 12-13 er udeladt, da de ikke forekommer i datasættet. N = 10.350 (førsteprioritet) og 1.232 (andenprioritet eller lavere).

Opdeler vi på gymnasial baggrund og prioritet, viser analysen, at den store frafaldssandsynlighed for studerende med høje karakterer, der har haft pædagoguddannelsen som deres andenprioritet eller lavere, hovedsageligt forekommer hos studerende med STX som gymnasial baggrund. For studerende, der er kommet ind på deres førsteprioritet, svarer sammenhængen mellem karakterer og frafald til den generelle sammenhæng.

Figur 4
Sammenhæng mellem karakterer og førsteårsfrafald blandt studerende på pædagoguddannelsen, fordelt på ungdomsuddannelse og prioritet



Kilde: EVA på baggrund af Danmarks Statistik.

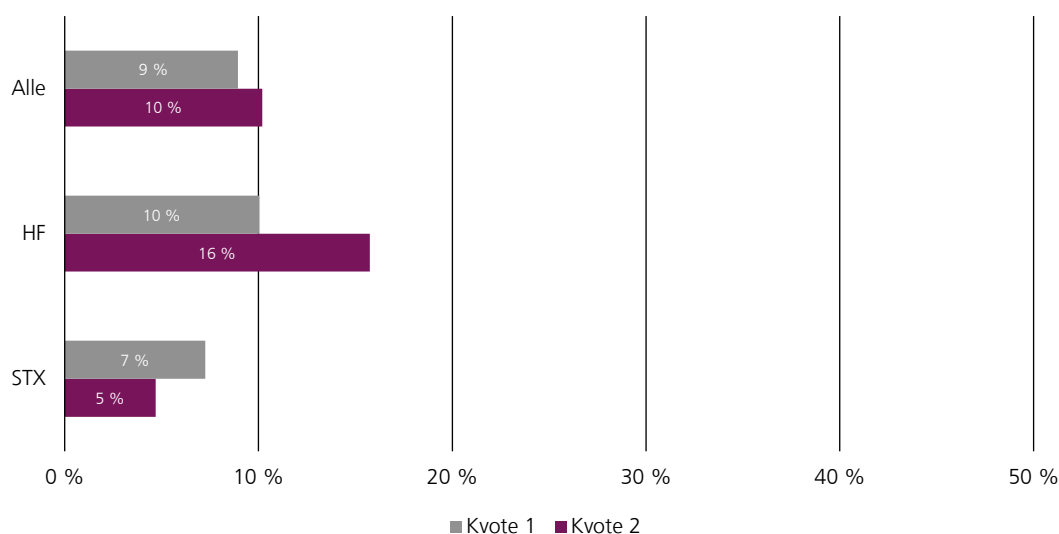
Note: Karaktergennemsnit på 12-13 er udeladt, da de ikke forekommer i datasættet. N = 4.203 og 619 (førsteprioritet og andenprioritet eller lavere, STX) og 4.480 og 422 (førsteprioritet og andenprioritet eller lavere, HF).

3.4 Meget lille forskel på frafaldssandsynlighed mellem kvote 1 og kvote 2

Helt overordnet er sandsynligheden for frafald større blandt studerende, der er optaget via kvote 2, end blandt studerende fra kvote 1. Der er dog tale om en relativt lille forskel på blot 1 procentpoint. Dette er interessant, da en stor andel af de studerende på pædagoguddannelsen optages via kvote 2.

Opdeler vi på gymnasial baggrund, ændrer billedet sig en smule. Som det fremgår af figur 5, er der en signifikant større sandsynlighed for, at studerende med HF som uddannelsesbaggrund falder fra. Omvendt er der en mindre frafaldssandsynlighed blandt studerende med STX-baggrund, der har søgt ind via kvote 2. Det skal dog bemærkes, at der er tale om relativt små grupper af studerende fra både STX og HF, der søger ind på pædagoguddannelsen via kvote 2.

Figur 5
Frafaldsprocenten for studerende optaget via kvote 1 eller kvote 2, fordelt på ungdomsuddannelse, %



Kilde: EVA på baggrund af Danmarks Statistik.

Note: Karaktergennemsnit på 12-13 er udeladt, da de ikke forekommer i datasættet. N = 4.165 og 576 (STX, kvote 1 og kvote 2) og 4.321 og 508 (HF, kvote 1 og kvote 2).

Appendiks A

Metode

Notatet bygger på tidligere EVA-rapporter og notater om karakterers betydning for studerendes succes på universiteterne.

Den primære analysemetode i dette notat er logistisk regression. Derudover er der taget højde for den datamæssige udfordring i, at studerende på samme uddannelse kan forventes at være forholdsvis ens med hensyn til de outcomes, der søges belyst, som følge af den selektion, der har ledt dem til samme uddannelse, som følge af, at de går på samme uddannelse, og som følge af uddannelsens indhold og tilrettelæggelse, mødet med de samme undervisere og med hinanden osv. Dette kan medføre problemer med autokorrelation, hvilket er et brud med forudsætningerne for logistisk regression. Der tages højde for dette ved at anvende klyngerobuste standardfejl.

Analyserne er også gennemført med inddragelse af dummyvariable for hver uddannelsesinstitution i de anvendte statistiske modeller, hvilket er en anden måde at håndtere udfordringen på. Dette medfører ikke væsentlige ændringer i resultaterne.

For nærmere diskussion af udfordringen med autokorrelation henvises til metodeappendikset til rapporten *Gymnasiekarakterers betydning for succes på videregående uddannelser*, EVA, 2015.

Appendiks B

Supplerende tabeller

Tabel 1
Estimatoversigt

	Karaktergennemsnit	Karaktergennemsnit, kvadreret	N
Alle	-0,147	0,012	14.627
STX	0,089*		6.014
HF	-0,080	0,008	6.175
HHX	-0,022		2.021
HTX	-0,048		390
Førsteprioritet, alle	-0,012		10.350
Førsteprioritet, STX	-0,089*		4.203
Førsteprioritet, HF	0,025		4.480
Andenprioritet eller lavere, alle	-0,481	0,051*	1.232
Andenprioritet eller lavere, STX	-0,578	0,063*	619
Andenprioritet eller lavere, HF	0,022		422

Note: * $p < 0,05$, ** $p < 0,01$, *** $p < 0,001$. Alle tre niveauer er medtaget i analysen, men her specificeres udelukkende niveauet af signifikans. ** Estimerne stammer fra en simpel logistisk regression med frafald som binær afhængig variabel.

**DANMARKS
EVALUERINGSINSTITUT**

Østbanegade 55, 3.
2100 København Ø

T 3555 0101
E eva@eva.dk
H www.eva.dk

Danmarks Evalueringsinstitut udforsker og udvikler kvaliteten af dagtilbud for børn, skoler og uddannelser. Vi leverer viden, der bruges på alle niveauer – fra institutioner og skoler til kommuner og ministerier.

Læs mere om EVA på vores hjemmeside, www.eva.dk.
Her kan du også downloade alle EVA's udgivelser
– trykte eksemplarer kan bestilles via en boghandler.