

Effekten af lederuddannelse for skoleledere

Effektanalyse af, hvad diplomuddannelse i ledelse betyder for læreres sygefravær og elevers læring



Effekten af lederuddannelse for skoleledere

Effektanalyse af, hvad diplomuddannelse i ledelse betyder for læreres sygefravær og elevers læring

2017

Effekten af lederuddannelse for skoleledere

© 2017 Danmarks Evalueringsinstitut

Citat med kildeangivelse er tilladt

Publikationen er kun udgivet i elektronisk form
på: www.eva.dk

ISBN (www) 978-87-7182-011-9

Foto: Thomas Søndergaard

Indhold

1	Resultater og perspektivering	7
1.1	Resultater	7
1.2	Perspektivering	8
2	Baggrund og formål	11
2.1	Tidligere effektanalyser af diplomuddannelser i ledelse har vist blandede resultater	11
2.2	Hvorfor undersøge effekten på sygefravær?	12
2.3	Hvorfor undersøge effekten på elevernes faglige præstationer?	12
2.4	Har skolelederes brug af diplomuddannelse nedbragt sygefraværet blandt lærere eller øget elevernes faglige niveau?	12
2.5	Projektets organisering	13
3	Undersøgelsesdesign	14
3.1	Hvordan hænger skolelederes brug af lederuddannelse sammen med lærernes sygefravær og elevernes faglige niveau?	14
3.1.1	Styrkelsen af de generelle kompetencer	14
3.1.2	Hvad siger dansk og udenlandsk forskning på området?	15
3.1.3	Mekanismerne mellem skoleledernes aktivitet på DIL, lærernes sygefravær og elevernes faglige præstationer	15
3.2	Operationalisering af sygefravær, elevernes færdigheder og lederuddannelse	16
3.3	Effekten af at være aktiv på DIL og effekten af at færdiggøre DIL	17
3.4	Rapportens analysemetoder	18
3.5	Datagrundlag	19
3.6	Illustration af effekter	19
4	Effekten af skolelederes diplomuddannelse i ledelse på sygefravær	21
4.1	Sygefraværet blandt lærere er domineret af konjunkturudviklinger	21
4.2	Skolelederes aktivitet på DIL bidrager ikke til at nedbringe sygefraværet blandt lærere	23
4.3	På skoler, hvor skoleledere vælger modulet om pædagogisk ledelse og stopper uden at færdiggøre uddannelsen, er sygefraværet blandt lærerne større	25
4.4	Når skoleledere færdiggør DIL, har lærerne færre sygefraværsperioder, men det samlede sygefravær bliver ikke mindre	26
4.5	Skolelederes DIL-aktiviteter påvirker hverken ændringer i det korte, det mellemlange eller det lange sygefravær	26
5	Effekten af skolelederes diplomuddannelse i ledelse på elevernes faglige udbytte	28
5.1	Udviklingen i læsescore fra de nationale test, fordelt på indsatsgrupper	28
5.2	Der kan ikke påvises en generel effekt af skolelederes DIL-aktiviteter på elevers læsefærdigheder	31
5.3	Skoleledere, som vælger modulet om pædagogisk ledelse og stopper uden at færdiggøre DIL, skiller sig negativt ud	32
5.4	Indikationer på små positive effekter af at færdiggøre DIL på elevers læsning	33

5.5	Der kan ikke påvises en effekt af skolelederes DIL-aktiviteter på elevernes matematikscorer	34
-----	---	----

Appendiks

Appendiks A:	Datagrundlag for analyserne	36
--------------	-----------------------------	----

1 Resultater og perspektivering

Omkring 12.000 offentlige ledere har gennemført en lederuddannelse på diplomniveau, siden det i 2007 blev besluttet at give alle offentlige institutionsledere ret til at tage en lederuddannelse på diplomniveau.¹ Samlet har der været afsat i omegnen af 800 millioner kr. til uddannelsessatsningen i perioden 2008-15.² Skolelederne er en af de ledergrupper i den offentlige sektor, som i vid udstrækning har benyttet sig af denne mulighed, idet ca. tre ud af fire skoleledere har gennemført en hel eller dele af en lederuddannelse på diplomniveau. Heraf har langt de fleste benyttet sig af diplomuddannelse i ledelse (DIL).

Denne analyse undersøger effekten af skolelederes aktivitet på DIL. Der er udvalgt to outcomemål til at indgå i analysen: lærersygefravær og resultater i de nationale test (elevernes læse- og matematikfærdigheder). Begge mål er helt centrale i relation til skoleledernes arbejde: Lærersygefravær er vigtigt, både fordi det relaterer sig til lærernes trivsel, og fordi det er en markant økonomisk belastning for skolerne, mens elevernes basale færdigheder er en grundlæggende del af folkeskolens formål. Selvom DIL ikke har direkte fokus på disse to outcomemål, er antagelsen, at ledelsespraksissen vil blive styrket, hvis en leder dygtiggør sig igennem DIL, hvilket vil føre en række positive udviklinger med sig, som forhåbentlig vil kunne aflæses på de centrale outcomemål. Der er ikke tale om en dækkende analyse af de samlede effekter af uddannelsessatsningen, men en fokuseret analyse af effekter på to væsentlige outcomemål.

Analysen er baseret på registerdata kombineret med data fra de nationale test, og den er en totalundersøgelse, hvor alle skoleledere på folkeskoler, som har været ansat på samme skole i mindst fire år i perioden 2008-14, indgår. Undersøgelsen omfatter i alt 967 skoleledere.

For det første viser resultaterne, at det ikke kan påvises, at skoleledernes DIL-aktiviteter bidrager til at nedbringe sygefraværet blandt lærerne. For det andet viser resultaterne, at der heller ikke kan påvises en generel effekt af skolelederes DIL-aktiviteter på elevernes læse- eller matematikfærdigheder. Hvad læsning angår, er der indikationer af, at eleverne forbedrer deres læsefærdigheder mere, når skolelederne færdiggør DIL, men effekterne er små, og der er generelt ikke tale om statistisk sikre effekter.³

1.1 Resultater

Der kan ikke påvises "positive" effekter af skolelederes aktivitet på DIL på sygefraværet blandt lærere

Overordnet set kan det ikke påvises, at skolelederes aktivitet på DIL i perioden 2008-14 har bidraget til at sænke sygefraværet blandt lærerne. Det gælder både effekten af at være aktiv på uddannelsen og effekten af at færdiggøre uddannelsen.

Der er indikationer af, at sygefraværet er mindre i perioden, der ligger mere end to år efter færdiggørelsen af DIL, men det er usikkert, om der er tale om en effekt af skoleledernes aktivitet på DIL, eller om forskellene skyldes andre forhold. Samlet set er der derfor ikke på baggrund af analyserne tilstrækkelig evidens til at konkludere, at skolelederes aktivitet på DIL bidrager til at sænke

¹ Reform af lederuddannelse samt institutionslederes ret til lederuddannelse af god kvalitet, *Finansministeriet, 2007*, og "Er morgendagens offentlige ledere klædt på til at sætte en innovativ dagsorden?" *Fra lead.dk*.

² Se fx <http://www.kl.dk/ledelse/Penge-igen-til-lederuddannelse-pa-diplomniveau-id87033/>.

³ De generelle resultater lever ikke op til det konventionelle krav om statistisk signifikans ved et alfaniveau på 0,05. Det kan derfor ikke med tilstrækkelig sikkerhed afvises, at resultaterne afspejler tilfældigheder.

sygefraværet blandt lærerne. Resultaterne er primært baseret på den gennemførte panelanalyse, som er en regressionsanalyse baseret på tidsseriedata fra årene 2008-14. Det stemmer dog ligeledes overens med de deskriptive sammenligninger med udviklingen i sygefraværet på skoler, hvor skolelederen ikke har været aktiv på DIL. Her er der ingen tydelige tegn på forskelle mellem skoler, hvor skolelederen har været aktiv på DIL, og skoler, hvor skolelederen ikke har været aktiv.

Der kan ikke påvises en generel effekt af skolelederes DIL-aktiviteter på elevernes læsning eller matematikfærdigheder

Overordnet set kan der ikke påvises en generel effekt af skolelederes aktivitet på DIL på elevernes udvikling i *læse eller matematikfærdigheder*. Det gælder både for dem, der har færdiggjort uddannelsen, og for dem, som blot har været aktive på uddannelsen. Der er indikationer på, at eleverne forbedrer deres læsefærdigheder mere, i perioden efter at skolelederne har færdiggjort DIL, sammenlignet med perioden før de påbegyndte uddannelsen, men vi kan ikke med tilstrækkelig sikkerhed afvise, at dette kan skyldes andre forhold. I analyserne af effekten af skolelederes DIL-aktiviteter på elevernes *matematikfærdigheder* kan der ikke påvises effekter.

Indikationer af små positive effekter af at færdiggøre DIL på elevernes læsefærdigheder

De generelle analyser indikerer, at der er små positive effekter af skolelederes færdiggørelse af DIL på elevernes læsefærdigheder. Dette billede forstærkes, når vi kun kigger på skoleledere, der gennemfører DIL inden for tre år, og som ikke har valgt modulet om pædagogisk ledelse. For disse skoleledere er der på baggrund af analyser større sikkerhed for, at færdiggørelse af DIL har en positiv effekt på elevernes læsefærdigheder. Effekten kan dog kun med sikkerhed påvises for denne gruppe – det er derfor vigtigt at være opmærksom på, at det ikke kan fortolkes som en generel effekt.

Skoleledere, der vælger modulet om pædagogisk ledelse og stopper uden at færdiggøre DIL, skiller sig negativt ud

På skoler, hvor skoleledere stopper på DIL uden at færdiggøre uddannelsen, og hvor de samtidig har gennemført modulet om pædagogisk ledelse, er sygefraværet blandt lærerne signifikant større, og eleverne klarer sig relativt set dårligere i læsetest, end de gjorde, i perioden før skolelederne startede på uddannelsen. Det samme gælder ikke for skoleledere, der stopper uden at færdiggøre, og som *ikke* har gennemført modulet i pædagogisk ledelse. Resultaterne indikerer dermed, at modulet i pædagogisk ledelse har en decideret negativ effekt på både lærersygefravær og elevernes læsefærdigheder for skoleledere, der ikke færdiggør uddannelsen. Resultatet gælder dog kun skoleledere, der ikke færdiggør DIL. Hvis skoleledere færdiggør DIL og tager modulet om pædagogisk ledelse, medfører dette ikke et større sygefravær blandt lærere. Omvendt er der heller ikke indikationer af, at det bidrager til at styrke udbyttet af uddannelsen. Designet er dog stærkest med hensyn til at bestemme den samlede effekt af lederuddannelsen, mens det er mindre præcist med hensyn til at bestemme effekten af enkeltmoduler.

1.2 Perspektivering

Datagrundlaget og det anvendte design er velegnet med hensyn til at besvare effektspørgsmålet. En oplagt forklaring på, at det ikke er muligt med tilstrækkelig sikkerhed at påvise generelle effekter, er, at effekten – i det omfang der er tale om en effekt – er for lille, til at den kan identificeres med sikkerhed. Uanset om effekten er fraværende eller meget lille, er denne rapportes resultater bekymrende i lyset af den store investering, som uddannelsessatsningen udgør.

Tidligere undersøgelser har vist, at langt størstedelen af de skoleledere, der har været aktive på DIL selv oplever, at de har opnået relevante kompetencer, som de også anvender i deres ledelsespraksis. Der er dog betydelige begrænsninger forbundet med at basere effektundersøgelser på selvrapporterede data. Ledernes egen tilfredshed kan med andre ord ikke i sig selv betragtes som en blåstempling af det faglige udbytte af uddannelserne.

På skoleområdet er der i stigende grad blevet sat spørgsmålstejn ved, om indholdet i DIL er fagligt nok, til at det udgør en tilstrækkelig lederuddannelse for skolelederne.⁴ Forskningslitteraturen

⁴ Se fx <https://www.information.dk/indland/2013/08/eksperter-skoleledere-mangler-viden-lede-laerere>.

understøtter dette argument, i og med at den især peger på den faglige, involverende ledelse som afgørende for, at skoleledelsen kan bidrage til at øge elevernes faglige udbytte.⁵

Resultaterne fra denne analyse understøtter på den ene side dette, i og med at der generelt ikke kan identificeres effekter af skolelederes DIL-aktiviteter på lærernes sygefravær og på elevernes læse- og matematikfærdigheder. Dette kan fortolkes således, at en styrkelse af de generelle lederkompetencer, som i høj grad er kendetegnende for DIL, kun i begrænset omfang løfter skoleledernes kompetencer med hensyn til at skabe positive forandringer ude på skolerne. Selvom mange skoleledere ikke i forvejen har haft en formel lederuddannelse, ser udbyttet forbundet med at tilbyde lederne en sådan generel lederuddannelse altså ud til at være beskedent.

Analyserne viser også, at de skoleledere, der i løbet af deres uddannelse har valgt modulet om pædagogisk ledelse, i flere tilfælde skiller sig negativt ud. Man bør dog være varsom med hensyn til, hvordan man fortolker dette fund. For det første angår det kun ledere, der ikke færdiggør uddannelsen. Modulet har ikke en negativ effekt for skoleledere, der færdiggør DIL. For det andet er designet mest velegnet til at bestemme den samlede effekt af DIL, og altså mindre præcist med hensyn til effekten af enkeltmoduler. Omvendt er det bemærkelsesværdigt, at den negative effekt er konsistent for både lærersygefravær og elevernes læsefærdigheder. Resultatet bør dog ikke umiddelbart udlægges som en tilbagevisning af den øvrige forsknings påpegning af vigtigheden af en involverende, faglig skoleledelse.

I stedet giver resultaterne anledning til, at man interesserer sig for, hvilke forklaringer der kan være på, at modulet tilsyneladende ikke i tilstrækkelig grad har formået at gøre lederne i stand til på en mere kompetent måde at skabe positive forandringer ude på skolerne. Retter vi blikket mod selve modulet, er en mulig forklaring, at indholdet har været for teoretisk eller at modulet ikke i tilstrækkeligt omfang har inddraget de udfordringer, som skolelederne møder i deres hverdag. Dette kan også være en del af forklaringen på, at der i det hele taget ikke kan identificeres en effekt af den samlede uddannelse.

En alternativ forklaring på dette kan være, at efteruddannelsesdidaktikken ikke har givet lederne gode betingelser for at tilegne sig den nødvendige viden – noget, som forskningen viser, har betydning for udbyttet af efteruddannelse.⁶ En anden mulig forklaring kan være, at skolelederne ikke i tilstrækkelig grad er blevet i stand til at mestre de færdigheder, der skal til for at omsætte indholdet i faget på en god måde, når de kommer tilbage på skolerne. Endelig kan de udebli-vende effekter også skyldes, at der ikke har været et tilstrækkeligt fokus på at understøtte skolelederne med hensyn til opfølgning og evt. implementering af nye tiltag i forlængelse af deres lederuddannelse.⁷

Modulet om pædagogisk ledelse på DIL udgør en blandt flere muligheder for, at skolelederne kan opkvalificere deres kompetencer med hensyn til pædagogisk ledelse. Både på den offentlige lederuddannelse og på den fleksible masteruddannelse i offentlig ledelse udbydes lignende moduler. Hvis man ønsker at styrke fagligheden i forbindelse med skoleledernes kompetenceudvikling, giver resultaterne således anledning til, at man afsøger og forholder sig kritisk til forskellige tilgange til pædagogisk ledelse på de forskellige uddannelser, herunder fx hvordan uddannelserne arbejder med at knytte undervisningen an til skoleledernes egen ledelsespraksis.

Formel kompetenceudvikling af skolelederne udgør ét blandt mange parametre, som kan bidrage til at styrke rammerne for lærernes arbejde og elevernes udbytte på folkeskolerne. På baggrund af den eksisterende forskning på området er det, som tidligere anført, ikke forventeligt, at lederuddannelse for skolelederne hører til blandt de faktorer med størst effekt på skolernes resultater.⁸ Når det er sagt, udgør de undersøgte parametre – lærersygefravær og elevernes faglige udbytte –

⁵ Se fx SFI TEMA 02:2015. *Elevers læring og skoleledersfokus på faglighed.*

⁶ Se fx <https://www.nationalcollege.org.uk/cm-mc-ssl-resource-joyceshowers.pdf> eller <http://www.emu.dk/modul/strategisk-og-effektiv-kompetenceudvikling>.

⁷ Se fx skelnen mellem fem forskellige faser af kompetenceudvikling fra deltageres (ledernes) reaktioner til elevernes lærings-udcome i "Does it make a difference? Evaluating Professional Development" af Thomas R. Guskey.

⁸ For en mere udtømmende oversigt over, hvilke faktorer der har betydning for elevernes udbytte, se fx Helmke: *Undervisningskvalitet og lærerprofessionalitet – diagnosticering, evaluering og udvikling af undervisningen. For metaanalyse af effekten af skoleledelse i det hele taget, se Visible Learning, John Hattie, 2010: p. 83-85.*

dog så centrale parametre på grundskoleområdet, at en uddannelsessatsning af den størrelsesorden, som der er tale om i dette tilfælde, også må forventes at slå igennem på disse parametre. Hvis det ikke med en justeret satsning på lederuddannelse af skolelederne fremadrettet er muligt at opnå større effekter af indsatsen, bør det give anledning til at overveje, om pengene i stedet kan bruges bedre på andre indsatser med større effekt på skoleledernes lederkompetencer.

Det er dog stadig vigtigt at være opmærksom på, at man i forbindelse med denne undersøgelse kun har undersøgt effekten af skolelederes DIL-aktiviteter på to udvalgte outcomemål: lærersygefravær og elevernes faglige progression. Skoleledernes DIL-aktiviteter kan sagtens have haft andre effekter, som denne undersøgelse ikke kigger på, fx med hensyn til kontakt til den kommunale forvaltning mv. Det er altså ingenlunde en dækkende analyse af de samlede effekter, men nærmere en analyse af effekterne på to udvalgte parametre, som dog er helt centrale succeskriterier med hensyn til skoleledernes arbejde.

Tre ting til overvejelse med hensyn til kompetenceudvikling af skoleledere

Skoleledere har en bred opgaveportefølje og meget forskellige rammer og vilkår at lede skole under. EVA har tidligere identificeret behovet for en generel afklaring af, hvad god skoleledelse indebærer, og hvilke betingelser der skal være til stede, for at god skoleledelse kan finde sted.⁹

Dertil kan føjes et behov for på den baggrund at overveje, hvordan skolelederes kompetencer styrkes bedst muligt. Det er vigtigt, at skoleledere er godt rustet til at varetage den flerfaglige disciplin, som skoleledelse er. Skoleledelse kræver på den ene side, at lederen har et solidt kendskab til organisationsteori, økonomi og ledelse. På den anden side kræver ansvaret for skolens pædagogiske virksomhed, at lederen har indsigt i pædagogik og børns læringsprocesser.

Når de relevante beslutningstagere overvejer, hvordan skolelederes kompetencer kan styrkes i fremtiden, er der således flere opmærksomhedspunkter. Overordnet set handler det dels om organiseringen af og indholdet i uddannelsen, dels om hvordan man lokalt kan understøtte omsætningen (transfer) af den viden, som skoleledere opnår gennem lederuddannelsen, til bedre praksis på skolerne. Følgende punkter er oplagte at tage op til overvejelse:

- Hvordan sikrer vi, at skolelederuddannelse baserer sig på den bedst tilgængelige viden på området?
- Har lederuddannelsen den rette balance mellem fokus på den generelle ledelsesopgave og fokus på den konkrete sikring af undervisningens kvalitet?
- Hvordan kan vi bedre understøtte, at skolelederne kan omsætte den bedste viden om god skoleledelse til konkret handling på skolerne?

⁹ Skoleledelse i folkeskolen, Danmarks Evalueringsinstitut, 2006.

2 Baggrund og formål

Som en del af trepartsforhandlingerne blev der i 2007 afsat 800 millioner kr. i perioden 2008-15, som skulle sikre alle offentlige institutionsledere ret til at tage enten en diplomuddannelse i ledelse eller den offentlige lederuddannelse. Omkring 12.000 offentlige ledere vurderes at have gennemført en lederuddannelse på diplomniveau i de efterfølgende år, og der er dermed tale om en omfangsrig og omkostningstung uddannelsesmæssig satsning.

Skolelederne hører til en af de ledergrupper i den offentlige sektor, hvor en stor andel har benyttet sig af denne mulighed. Når det gælder den nuværende population af skoleledere, har omkring tre ud af fire gennemført en hel eller dele af en diplomuddannelse i ledelse. Langt hovedparten af skolelederne har benyttet sig af diplomuddannelse i ledelse (DIL), mens kun hver tiende af dem, der har været aktive på en diplomuddannelse, har brugt alternativet den offentlige lederuddannelse (DOL).¹⁰

2.1 Tidligere effektanalyser af diplomuddannelser i ledelse har vist blandede resultater

Tidligere evalueringer har vist, at de offentlige ledere generelt oplever, at diplomuddannelserne er anvendelige, ligesom de generelt oplever at få styrket deres ledelseskompetencer, herunder også på en række centrale områder. Danmarks Evalueringsinstitut (EVA) gennemførte i 2012 en spørgeskemaundersøgelse blandt offentlige ledere, hvor 758 ledere, som var i gang med eller havde færdiggjort en lederuddannelse på diplomniveau, deltog. Her vurderede 92 % fx, at de i høj eller nogen grad var blevet bedre til at understøtte læring og kompetenceudvikling og til at skabe rammer for trivsel og til at motivere medarbejdere (EVA, 2012). Det er dog endnu ikke undersøgt grundigt, hvilken indvirkning diplomuddannelserne i ledelse har haft på ledernes adfærd og resultater, og dermed i hvilken grad det lykkedes for lederne at omsætte de selvrapporterede forbedringer af lederkompetencer til reelle kvalitetsforbedringer.

SFI har tidligere undersøgt effekten af efteruddannelse af skoleledere på læreres trivsel samt elevers trivsel og faglige præstationer. Resultaterne fra disse analyser er ikke entydige, men peger på, at elever får et større fagligt udbytte og trives bedre på skoler, hvor skolelederne har gennemført efteruddannelse i ledelse. De peger dog samtidig på, at lærerne generelt trives dårligere på skoler, hvor lederne har gennemført lange efteruddannelsesforløb som fx en diplomuddannelse i ledelse.¹¹ Forskerne påpegede dog selv, at disse resultater af flere grunde var forbundet med betydelig usikkerhed, og der er derfor god grund til at undersøge effekten nærmere. I en senere udgivelse finder SFI endvidere, at man slet ikke kan påvise nogen effekter af skoleledelse på elevernes læring og trivsel i det hele taget, herunder heller ikke af skoleledernes lederuddannelse.¹²

¹⁰ Opgjort på baggrund af et tilfældigt udtræk af 65 skoleledere, som EVA i 2015 ringede op for at spørge om deres brug af diplomuddannelse i ledelse. Se resultater fra miniundersøgelsen af skoleledernes brug af lederuddannelse på <https://www.eva.dk/projekter/2015/effekt-af-lederuddannelse-for-skoleledere>.

¹¹ Ledelse, læring og trivsel i folkeskolen, *Det Nationale Forskningscenter for Velfærd*, 2011.

¹² Gør skoleledelse en forskel? Ledelse af implementeringen af folkeskolereformen, *Det Nationale Forskningscenter for Velfærd*, 2017.

2.2 Hvorfor undersøge effekten på sygefravær?

Sygefravær i den offentlige sektor er forbundet med store omkostninger, og derfor har der i de senere år været et stigende fokus på at nedbringe sygefravær. Dette gælder ikke mindst blandt skolelærere. Sygefravær er dog ikke kun et væsentligt parameter, fordi det er dyrt. Ofte er en del af sygefraværet relateret til lærernes generelle trivsel, og derfor kan sygefravær fungere som en indikator for et større problem – nemlig lærernes generelle trivsel i arbejdet som lærer eller mangel på samme. Tidligere forskning har således vist, at psykosociale arbejdsbetingelser generelt er relaterede til sygefravær.¹³ Lærernes trivsel kan endvidere generelt formodes at have betydning for elevernes udbytte. Samtidig medfører sygefraværet øget brug af vikarer, hvilket igen kan formodes at være u hensigtsmæssigt for elevernes udbytte af undervisningen. Lærernes sygefravær udgør derfor et nøgleparameter i vurderingen af lærernes arbejdsbetingelser. Det er samtidig plausibelt, at skoleledere igennem obligatoriske moduler som personligt lederskab samt ledelse og medarbejdere opnår nogle generelle ledelseskompetencer, som styrker deres kompetencer med hensyn til personaleledelse, samt at dette kan have positive effekter på lærernes sygefravær. I det hele taget er det rimeligt at antage, at skolelederne primært skaber resultater gennem lærerne, hvorfor det er interessant at undersøge, i hvilken grad lederuddannelse for skolelederne har betydning for lærernes sygefravær.

2.3 Hvorfor undersøge effekten på elevernes faglige præstationer?

Udvikling af elevernes basale færdigheder i læsning og matematik udgør ét af de vigtige mål for grundskolen. Unge, der afslutter grundskolen uden at have tilegnet sig de basale færdigheder, har vanskeligt ved at klare sig videre i uddannelsessystemet, hvilket også ofte er adgangsbilletten til at komme i gang på arbejdsmarkedet. Ifølge en opgørelse fra Arbejderbevægelsens Erhvervsråd var det omkring hver sjettede elev, der afsluttede 9. klasse i sommeren 2013, som ikke bestod afgangsprøverne i dansk og matematik, når man ser på om begge fag samtidig er bestået.¹⁴ Tilegnelsen af basale færdigheder i grundskolen udgør altså en af de centrale udfordringer i den danske folkeskole. Hvis skolelederes aktivitet på DIL bidrager til at øge elevernes faglige niveau, bidrager den dermed også til at forbedre det, som i en vis forstand kan betragtes som grundskolens bundlinje. Som anført ovenfor kan skoleledernes påvirkning af eleverne i høj grad formodes at gå gennem lærerne. Det er dog langt fra sikkert, at en evt. effekt på elevernes faglighed også vil kunne spores i lærernes sygefravær. Der er derfor god grund til at undersøge effekten på elevernes faglige niveau i tillæg til analyserne af effekten på sygefraværet.

2.4 Har skolelederes brug af diplomuddannelse nedbragt sygefraværet blandt lærere eller øget elevernes faglige niveau?

Nærværende notat adresserer de to spørgsmål om, hvorvidt *skolelederes DIL-aktiviteter har haft en effekt på henholdsvis lærernes sygefravær og elevernes faglige præstationer*. EVA ønsker således at undersøge, om den store uddannelsesmæssige satsning med hensyn til videreuddannelse af offentlige ledere har haft en effekt på sygefraværet blandt lærerne og de faglige præstationer blandt eleverne på folkeskoleområdet. Formålet er at informere fremtidige uddannelsessatsninger blandt skoleledere.

Der kan være andre mulige effekter af lederuddannelsessatsningen end mindre sygefravær blandt lærere og bedre faglige præstationer blandt elever, som ikke indfanges i denne afgrænsede undersøgelse. Lederuddannelse kan potentielt set have mange effekter, og det har da også været en del af formålet med de undersøgte diplomuddannelser, at de skulle klæde skolelederne bedre på til at varetage kontakt til forvaltningen og andre organisatoriske opgaver. Undersøgelsen ser heller ikke på elevernes trivsel.

¹³ Fernando G. Benavides, Joan Benach, Salvador Moncada, Jussi Vahtera og Mika Kivimäki (2001). *Journal of Epidemiology and Community Health* (1979-), Vol. 55, No. 5 (May, 2001), p. 368.

¹⁴ Hver sjettede folkeskoleelev består ikke dansk og matematik, *Arbejderbevægelsens Erhvervsråd*, 2013.

2.5 Projektets organisering

Undersøgelsen er gennemført af specialkonsulent Bjarke T. Hartkopf (projektleder), specialkonsulent Mikkel Bergqvist samt metodekonsulent Søren Haselmann (ansat på EVA indtil december 2016). Herudover har professor Kim Mannemar Sønderskov fra Institut for Statskundskab ved Aarhus Universitet fungeret som ekstern kvalitetssikrer med hensyn til analysedesign og valg af metode. Jakob Wandall fra NordicMetrics har fungeret som sparringspartner med hensyn til anvendelsen af data fra de nationale test i analyserne.

3 Undersøgellesdesign

I det følgende redegøres der for hovedtræk i litteraturen på området og for, hvilke forventninger de giver anledning til med hensyn til undersøgelsesdesignet og undersøgelsens design.

3.1 Hvordan hænger skolelederes brug af lederuddannelse sammen med lærernes sygefravær og elevernes faglige niveau?

Da reformen vedrørende mulighederne for lederuddannelse til offentlige ledere blev gennemført i 2007, var det med udgangspunkt i en målsætning om at sikre høj kvalitet i offentlige velfærdsydelser. Baggrunden var dels en stigende erkendelse af, at mange ledere i den offentlige sektor ikke havde nogen lederuddannelse, og dels en antagelse om, at god ledelse var svaret på mange af de udfordringer, som det offentlige stod over for med hensyn til at kunne levere offentlige velfærdsydelser på et højt niveau.

3.1.1 Styrkelsen af de generelle kompetencer

På skoleområdet har flere betonet udfordringen i, at mange skoleledere har en læreruddannelse som deres længste uddannelse, og den krævende omstilling fra at have ansvaret for en klasse til at have ansvaret for en hel skole (Andersen & Winter, 2011: 59).¹⁵ På den baggrund kunne man umiddelbart forvente, at de undersøgte diplomuddannelser tilbyder et kærkomment kompetenceløft for skolelederne. Der er dog både blandt praktikere og blandt forskere flere forskellige bud på, om og hvordan lederuddannelse påvirker medarbejderes og – på skoleområdet – elevers resultater og trivsel. OECD pegede i en rapport udarbejdet for Undervisningsministeriet i 2007 på styrkelsen af ledernes generelle ledelseskompetencer som et nøgleelement i styrkelsen af skoleledere på de danske skoler:

[...] at the municipal primary and lower secondary schools, the emphasis has been on education and academic abilities, while strategic and holistic leadership have not yet attained a central position at schools. According to this OECD response, the primary challenge is to greatly further the necessary management skills at schools and to support this by means of education at a high academic level. (OECD, 2007).

Den primære udfordring med hensyn til skoleledernes kompetencer var altså ifølge OECD at få suppleret det hidtidige fokus på uddannelsesspecifik viden og uddannelsesspecifikke kompetencer med mere generelle og holistiske kompetencer, som gør skolelederne i stand til at lede skolerne i en foranderlig tid, hvor læreres og elevers behov ændres i takt med den generelle samfundsudvikling.¹⁶ Og måden at opnå dette på var ifølge rapporten at sætte ind med uddannelse på et højt akademisk niveau. Forestillingen er altså her, at lederuddannelse for skoleledere udgør en fundamental forbedring af skoleledernes forudsætninger for at lede skolerne, som personaleansvarlige, som administratorer og som ledere i det hele taget. Og effektiv skoleledelse er, som det hedder i en tværgående OECD-rapport fra 2008, "essential to improve the efficiency and equity of schooling".¹⁷ Nogenlunde samme opfattelse genfindes i en McKinsey rapport, som kon-

¹⁵ Ledelse, læring og trivsel i folkeskolerne. Redigeret af Andersen, Simon Calmar & Winter, Søren C., Det nationale forskningscenter for velfærd, SFI, 2011.

¹⁶ Improving School Leadership, National background report, Denmark, Directorate for Education, OECD, 2007.

¹⁷ Improving School Leadership, volume 1, Policy and Practice, OECD, 2008.

kluderer, at skoleledelse påvirker performance mere end nogen anden variabel, bortset fra socio-økonomisk baggrund og kvaliteten af undervisningen. Her fremhæves lærer-effektivitet og skolelederen, som de centrale skolefaktorer: "*These are the most important in-school factors driving school succes, with principals accounting for 25 percent and teachers 33 percent of a schools total impact on achievement*".¹⁸

3.1.2 Hvad siger dansk og udenlandsk forskning på området?

I John Hatties omfattende afdækning af forskningslitteraturen om, hvilke faktorer der har betydning for læring, behandles spørgsmålet om skoleledelse ligeledes. I Hatties seneste opgørelse af, hvilke faktorer, der er størst betydning for elevernes udbytte, placerer skoleledelse sig ikke blandt de 100 faktorer med størst effekt – dette er på baggrund af 195 metastudier, som beskæftiger sig med effekten af skoleledelse.¹⁹ Skoleledelse har ifølge opfølgende Hatties opgørelse en effekt, men det hører langt fra til blandt de faktorer med størst effekt. Det centrale fund pga. sammenfatningen af den eksisterende forskning er derudover, at effekten af skoleledelse er størst, når skoleledere interesserer sig for elevernes progression, opstiller klare mål for undervisningen mv. Robinson et al. opsummerer det på følgende måde:

The more leaders focus their influence, their learning, and their relationships with teachers on the core business of teaching and learning, the greater their likely influence on student outcomes. (Hattie, 2009: 84).

I modsætning til OECD's fokus på generelle lederkompetencer betones betydningen af lederens evne til at tage fagligt lederskab mere i forskningslitteraturen. Til gengæld kan forskningen ikke i samme grad påvise effekter af de typer af lederskab, som i højere grad sker på baggrund af generiske lederkompetencer (ibid.). Dette bakkes ligeledes op af en forskningskortlægning, som sammenholder den danske forskning på området med international forskning. Her betones ligeledes vigtigheden af proaktive skoleledere med fokus på faglighed.²⁰

3.1.3 Mekanismerne mellem skoleledernes aktivitet på DIL, lærernes sygefravær og elevernes faglige præstationer

Denne analyse adresserer primært spørgsmålet om, hvorvidt der er en effekt af skoleledernes DIL-aktiviteter på lærersygefravær og elevernes faglige præstationer. Spørgsmålet om, *hvordan* skoleledernes DIL-aktiviteter påvirker de to outcomemål, belyses ikke empirisk. På baggrund af den eksisterende viden er det dog muligt at sandsynliggøre, hvordan evt. effekter af skoleledernes DIL-aktiviteter påvirker lærerne og elevernes præstationer.

Som anført ovenfor er mange skoleledere tidligere lærere, som er gået fra at have ansvaret for en klasse til at stå med ansvaret for en hel skole, inklusive personaleansvar, ansvar for skolens økonomi med mere. De mange nye opgaver stiller mange nye krav. Derfor kan man i udgangspunktet forvente, at det generelle indhold på DIL, fx modulerne lederskab og kommunikation, professionelt lederskab, ledelse i dynamiske relationer, organisation, styring og strategi etc.,²¹ kan styrke skoleledernes kompetencer med hensyn til at varetage disse opgaver, som mange af skolelederne ellers ikke er uddannede til at varetage.

Derudover kigger vi i analyserne på effekten af, at ledere vælger at gennemføre et modul om pædagogisk ledelse. Forventningen til dette er i udgangspunktet, at ledere, som gennemfører dette modul, vil være bedre rustet til som leder at skabe gode rammer for og involvere sig i pædagogisk faglige diskussioner blandt lærerne. Forskningslitteraturen peger netop på dette som afgørende for, at lederne gennem deres ledelse kan gøre en positiv forskel for lærere og elever.

Hvis ovenstående refleksioner sættes i relation til den gennemgående litteratur, er der på baggrund af OECD's analyser af og anbefalinger til den danske uddannelsessektor en forventning

¹⁸ *Capturing the leadership premium – how the world's top school systems are building leadership capacity for the future*, McKinsey&Company.

¹⁹ Se <https://visible-learning.org/nvd3/visualize/hattie-ranking-interactive-2009-2011-2015.html>.

²⁰ SFI TEMA 02:2015. Elevers læring og skolelederfokus på faglighed.

²¹ I tillæg til disse er følgende moduler ligeledes standardmoduler på DIL: ledelse i lærings- og kompetencerelationer, organisation og processer samt afgangprojektet. Derudover er der en række valgmoduler. Se Evaluering af certificering af uddannelseselementer i offentlig ledelse på diplomniveau, DAMVAD, 2012.

om, at skolelederes brug af DIL generelt vil føre til bedre ledelse af skolerne, hvilket igen kan forventes at føre til bedre arbejdsbetingelser for lærerne i form af et mindsket sygefravær på lærerniveau og øget faglig progression på elevniveau.

På baggrund af både dansk og udenlandsk forskningslitteratur er der omvendt grund til at sætte spørgsmålstegn ved, i hvilken grad det generelle indhold i lederuddannelsen er noget, som kommer lærere og elever til gode. Her fremhæves behovet for, at skolelederne formår at udøve en proaktiv, faglig ledelse som afgørende for, at skoleledelsen kan påvises at have en effekt, hvilket taler for, at lederne skal kunne mestre en stærk faglig ledelse, hvis de skal gøre en forskel med hensyn til elevernes læring.

3.2 Operationalisering af sygefravær, elevernes færdigheder og lederuddannelse

Lærersygefravær

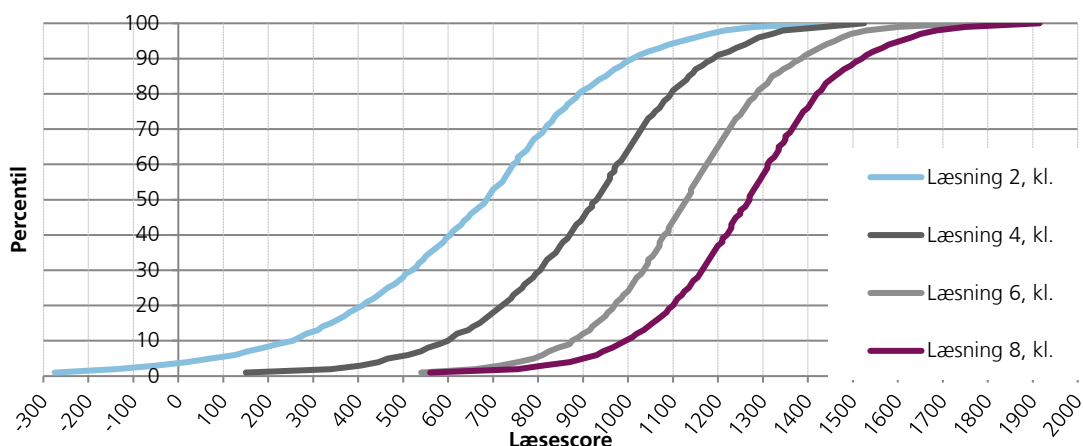
Opgørelsen af lærernes sygefravær tager udgangspunkt i oplysninger om fraværsårsag fra Danmarks Statistik, så det kun er sygefravær, der er registreret som egentligt sygefravær hos den enkelte lærer, der tælles med. Fravær på baggrund af barns sygedage tæller fx ikke med. Sygefraværet opgøres per medarbejder om året i følgende kategorier:

- *Samlet sygefravær*: antal sygefraværsdage, samlet set.
- *Kort sygefravær*: antal sygefraværsdage, baseret på sygefraværsperioder på maks. 3 dage.
- *Mellemlangt sygefravær*: antal sygefraværsdage, baseret på sygefraværsperioder på mellem 4 og 13 dage.
- *Langt sygefravær*: antal sygefraværsdage, baseret på sygefraværsperioder af 14 dages varighed eller mere.
- *Antal sygefraværsperioder*: Antal sygefraværsperioder, samlet set.

Elevernes færdigheder i læsning og matematik

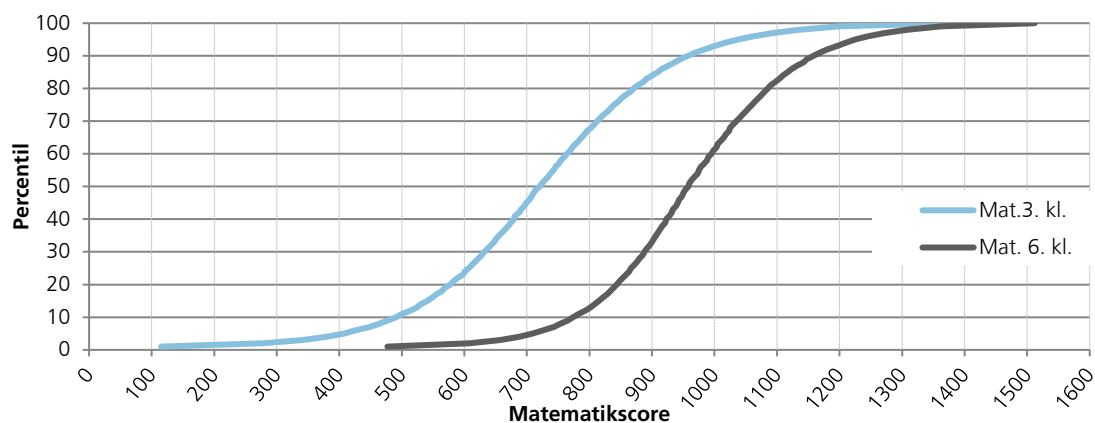
Effekten på elevernes færdigheder i læsning og matematik undersøges ved hjælp af data fra de nationale test. Der kigges på udviklingen mellem læsetestene i 2., 4., 6. og 8. klasse og udviklingen mellem matematiktestene i 3. klasse og 6. klasse for de enkelte elever. De anvendte skalaer angiver elevernes læseniveau og matematikniveau baseret på deres Raschscores i De Nationale Test. Ækvivaleringen af skalaerne er foretaget af NordicMetrics på grundlag af i alt ca. 1.200 elevers systematiske besvarelser af forskellige nationale test. Ækvivaleringen blev foretaget med henblik på at kunne sammenligne resultater fra test af den samme elev i læsning og matematik på forskellige tidspunkter med hinanden på en absolut skala. Normalområdet på læseskalaen (profilområdet tekstforståelse) for elever fra 2. klasse til 8. klasse er mellem 0 og 1700. Normalområdet på matematikskalaen (matematikscoren er beregnet ved sammenvejning af de tre profilområder) er mellem 100 og 1500. Figur 1 og 2 nedenfor illustrerer relationerne mellem de forskellige skalaer og normalområderne inden for henholdsvis læsning og matematik mere præcist.

Figur 1
Relation mellem læsescorer i 2., 4., 6. og 8. klasse, på baggrund af Beregneren



Kilde: På baggrund af Beregneren, udviklet af Nordic Metrics.

Figur 2
Relation mellem matematikscorer i 3. og 6. klasse, på baggrund af Beregneren



Kilde: På baggrund af Beregneren, udviklet af Nordic Metrics.

Afgrænsning af indsatsen

Effekten af lederuddannelse undersøges både for skoleledere, der har gennemført hele uddannelsen (DIL), og skoleledere, der kun har gennemført ét eller flere moduler på uddannelsen. Vi kigger kun på skoleledere og ikke på øvrige ledere eller andre på skolen, der kan have været aktive på DIL. Analysen omfatter endvidere kun DIL og altså fx ikke den offentlige lederuddannelse, som ligeledes er en lederuddannelse på diplomniveau, som omkring 10 % af de skoleledere, som har taget en lederuddannelse på diplomniveau, har benyttet, jf. afsnit 2 ovenfor.

Effekten af indsatsen holdes i den deskriptive statistik op mod udviklingen i gruppen af skoleledere, der ikke har været aktive på uddannelsen. Her er alle skoleledere, som tidligere har været aktive på DIL, taget ud, så vi får tre mere entydige grupper: dem, som har været aktive i undersøgelsesperioden uden at færdiggøre uddannelsen, dem, som har færdiggjort uddannelsen i løbet af perioden, og dem, som slet ikke har været aktive på uddannelsen hverken før eller efter undersøgelsesperioden.

I effektanalysen beholdes skoleledere, der tidligere har været aktive på uddannelsen dog, da vi her skelner mellem, om skoleledere slet ikke har været startet på uddannelsen (hverken før eller efter undersøgelsesperioden fra 2008-14), om de er aktive eller inaktive i det pågældende år, om de er stoppet uden at færdiggøre uddannelsen, og om de har færdiggjort uddannelsen. Derudover skelnes mellem ledere, der har gennemført modulet om pædagogisk ledelse, og dem, der ikke har.

3.3 Effekten af at være aktiv på DIL og effekten af at færdiggøre DIL

Effekten af skoleledernes aktivitet på DIL undersøges ved at undersøge effekten for skoleledere, der:

- Er aktive
- Er inaktive
- Er stoppet uden at færdiggøre uddannelsen *uden* modul om pædagogisk ledelse
- Er stoppet uden at færdiggøre uddannelsen *med* modul om pædagogisk ledelse
- Har færdiggjort DIL (første to år efter færdiggørelse) *uden* modul om pædagogisk ledelse
- Har færdiggjort DIL (første to år efter færdiggørelse) *med* modul om pædagogisk ledelse
- Har færdiggjort DIL (> to år efter færdiggørelse) *uden* modul om pædagogisk ledelse
- Har færdiggjort DIL (> to år efter færdiggørelse) *med* modul om pædagogisk ledelse.

I effektanalysen holdes det gennemsnitlige sygefravær eller scorer i de nationale test for disse grupper op mod gennemsnittet for de samme skoleledere i årene, inden de startede på DIL, samtidig med at der tages højde for den generelle udvikling i henholdsvis sygefraværet og scorer i de nationale test samt en række andre faktorer (se uddybende om analysemetode nedenfor). Den centrale analyse afdækker dernæst, om der kan påvises ændringer i henholdsvis sygefravær og

de nationale test for ovennævnte grupper/perioder sammenlignet med de samme skoleledere, i perioden før de startede på uddannelsen, når der tages højde for både den generelle udvikling med hensyn til nævnte outcomemål og en række tredjevariable.

3.4 Rapportens analysemetoder

Lærersygefravær

Der anvendes tidsseriedata for sygefraværet på danske folkeskoler. Effekten af lederuddannelse undersøges med lineær regression med *fixed skole effects*, hvilket betyder, at sygefraværet for en given skole sammenlignes med sygefraværet på den samme skole (fx før og efter aktivitet på DIL), hvorved en lang række skoleniveaufaktorer holdes konstante (nemlig de skoleniveaufaktorer, der ikke ændrer sig over tid), samtidig med at der kontrolleres for den generelle udvikling i sygefraværet samt en række øvrige faktorer. Selvom hovedparten af lærerne er stabile i den periode, der analyseres i, er der også lærere, som stopper, og lærere, som starter på de forskellige skoler. Det er altså ikke helt de samme lærere, som går igen mellem de forskellige år på skolerne. Men da hovedparten af lærerne er stabile, og da lærerstanden på de enkelte skoler generelt kan formodes at være ensartet mellem forskellige år, vurderes panelanalyse på tidsseriedata at være den bedst egnede metode.

De nationale test

Der anvendes ligeledes tidsseriedata for de nationale test. I modsætning til analyserne på lærerniveau udskiftes alle elever i de enkelte test (fx læsetesten i 2. klasse) dog per definition, når man sammenligner forskellige år på den samme skole. Derfor anvendes der i stedet en *fixed elev effects*, hvilket betyder, at fokus er på udviklingen for de enkelte elever sammenlignet med den forventede udvikling (opnås via kontrol for udviklingen i testscore for kontrolskolerne), hvorved alle faktorer, som ikke ændrer sig for de enkelte elever (som fx social baggrund), holdes konstante. Derudover er det dog samme model og fremgangsmåde som i analyser af lærersygefraværet.

Styrker ved det valgte effektdesign

En styrke ved modellen er endvidere, at der tages højde for den generelle udvikling i sygefraværet for at sikre, at de identificerede forskelle ikke skyldes generelle udviklingstendenser i populationen – som fx generelt stigende/faldende sygefravær over tid eller pludselige udsving i sygefraværet som følge af eksempelvis overenskomststridighederne i 2013. Når vi kontrollerer for udviklingen med hensyn til de to outcomemål på skoler, hvor skolelederne ikke har været aktive på DIL, svarer det til at sammenligne udviklingen på skoler, hvor skolelederne har været aktive, med udviklingen på skoler, hvor skolelederne ikke har været aktive – et såkaldt difference in difference-design. Kontrollen for udviklingen med hensyn til de to outcomemål på skoler, hvor skolelederne ikke er aktive på DIL, er derfor central, da analysen netop baserer sig på en sammenligning af udviklingen over tid for de skoleledere, som benytter sig af lederuddannelsen, og dem, der ikke gør.

For at undersøge, om de udviklinger, der identificeres over tid, kan være udtryk for bagvedliggende faktorer, som allerede var aktiverede, inden skolelederne startede på uddannelsen, er det blevet testet, om udviklingen i sygefraværet for skoleledere, der er aktive på DIL, er anderledes i perioden op til deres aktiviteter på uddannelsen sammenlignet med udviklingen for skoleledere, der ikke er aktive på DIL i hele perioden.

Brugen af tidsseriedata med fixed effects regnes for at være almindelig regression overlegen med hensyn til kontrol for relevante tredjevariable, hvorfor en evt. effekt har større troværdighed, end hvis den var opnået med almindelig regression. Metoden er dog ikke ufejlbarlig, da det ikke kan udelukkes, at der findes variable (ud over dem, der er holdt konstante), som påvirker både skolelederens tilbøjelighed til at påbegynde en uddannelse og sygefraværet blandt lærerne.

I tillæg hertil kontrolleres der via almindelig statistisk kontrol for en række faktorer, som kan variere over tid internt på skolerne: andel af læreruddannede, andel af mandlige lærere og gennemsnitsalderen for lærerstanden på skolen.

3.5 Datagrundlag

Datagrundlaget for denne undersøgelse bygger primært på registerdata fra Danmarks Statistik. Data er gjort tilgængelige for EVA's projektgruppe gennem adgang til Danmarks Statistiks forskermaskiner. Al databehandling er foretaget af EVA's projektgruppe. For nærmere beskrivelse af de anvendte registre og den anvendte fremgangsmåde, se appendiks A.

Undersøgelsen gennemføres som en totalundersøgelse, hvor alle folkeskoleledere, som har været ansat på samme skole i mindst fire år i perioden 2008-14, indgår i analysen. Populationen er dog ligeledes tilpasset i de konkrete modeller og fremstillinger. I alt indgår 967 skoleledere.

Lærerne inddrages som aggregerede data for hver skole. Samtidig vægtes skolerne dog efter, hvor mange lærere der er på den enkelte skole, da det giver en mere præcis signifikansberegning. Inddragelsen af lærerne i analysen er baseret på følgende afgrænsninger:

- Ansatte skal have været ansat i minimum 122 dage på skolen. Dette for at undgå vikarer med mere.
- Kun ansatte, som arbejder med undervisning, indgår.
- Ansatte, som opfylder ovenstående, men som periodevis er fraværende på arbejdspladsen, fx i forbindelse med barsel, tages ud af analyserne, mens den pågældende er fraværende.

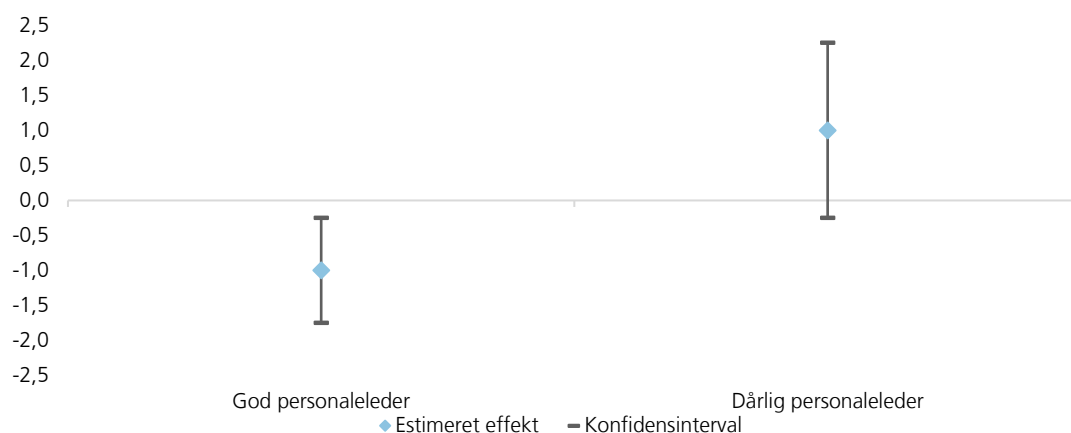
Det gennemsnitlige sygefravær på den enkelte skole er udregnet på baggrund af samtlige ansatte, som opfylder ovenstående, herunder selvfølgelig også ansatte helt uden fravær.

Analyserne af effekter på elevernes færdigheder gennemføres på elevniveau. Estimatet af effekten baserer sig dog kun på elever, der som minimum har gennemført to test på den samme skole i undersøgelsesperioden. I læsning inddrages udviklingen mellem to eller flere test gennemført i 2., 4., 6. eller 8. klasse. I matematik inddrages udviklingen mellem de to test i 3. og 6. klasse.

3.6 Illustration af effekter

Resultaterne af effektanalysen vil blive præsenteret som i eksemplet i figur 3. Disse figurer indeholder lodrette streger med et midterpunkt (en firkant) og to yderpunkter (små vandrette streger i enderne af linjerne). Firkanten på midten af stregerne illustrerer størrelsen på effekten, mens stregernes to yderpunkter illustrerer det (konfidens)interval, som effektstørrelsen med 95 % sikkerhed ligger inden for. Hvis der skal være tale om en signifikant (dvs. 95 % sikker) effekt, må strengen ikke overlapse skalaens 0-punkt. Det er altså kun, hvis de angivne intervaller ikke overlapper med 0, vi med tilstrækkelig sikkerhed kan påvise, at der er en effekt.

Figur 3
Eksempel på illustration af effekter af personaleledelse. Effekten af personaleledelse på medarbejdersygefravær, opgjort som sygefraværskdage per medarbejder om året



Referencekategori: Gennemsnitlig personaleleder.

Note: Fiktiv illustration.

Note: Ledernes kompetencer inden for personaleledelse kunne fx være målt ved at spørge medarbejdere, hvor gode de vurderer deres ledere til at være til personaleledelse.

Den venstre streg i figur 3 illustrerer, at god personaleledelse har en signifikant negativ effekt på sygefraværet (og med negativ forstås, at sygefraværet bliver mindre). Konkret er sygefraværet en dag mindre per medarbejder for gode personaleledere sammenlignet med gennemsnitlige personaleledere (referencekategorien). Den højre streg viser omvendt, at en dårlig personaleleder medfører en dags mere sygefravær, men da estimatets konfidensinterval overlapper 0-punktet, kan vi ikke med tilstrækkelig sikkerhed påvise, at effekten er forskellig fra 0. Det bemærkes, at konfidensintervallet varierer, selvom størrelsen på de to estimater er lige stor (en dag), hvilket afspejler større usikkerhed med hensyn til de dårlige personaleledere. Det kan fx skyldes, at der er færre af dem.

Selvom det afgørende ud fra de konventionelle kriterier for signifikans er, om 0-punktet er indeholdt i konfidensintervallet, kan det nogle gange være nyttigt at kigge på både størrelsen på estimatet af effekten og bredden af konfidensintervallet. I den højre streg i figur 3 krydser konfidensintervallet kun lige 0-punktet, og hvis vi havde haft flere personer med i kategorien af dårlige personaleledere, havde konfidensintervallet sandsynligvis sluppet 0-punktet, fordi det bliver mindre, desto flere personer der optræder i analysen.

Når der ikke kan påvises en effekt, er der derfor i dette tilfælde ikke tale om en stærk afkræftelse af hypotesen om, at dårlig personaleledelse påvirker medarbejderes sygefravær. Tværtimod er det – givet resultatet af god personaleledelse – måske endda sandsynligt, at der er en effekt af dårlig personaleledelse. Den kan bare ikke påvises med tilstrækkelig sikkerhed på baggrund af den forhåndenværende analyse.

Den anvendte figur giver på den måde mulighed for at vurdere resultaternes substantielle betydning mere kvalificeret, sammenholdt med hvis man kun anvender de konventionelle kriterier for signifikans.

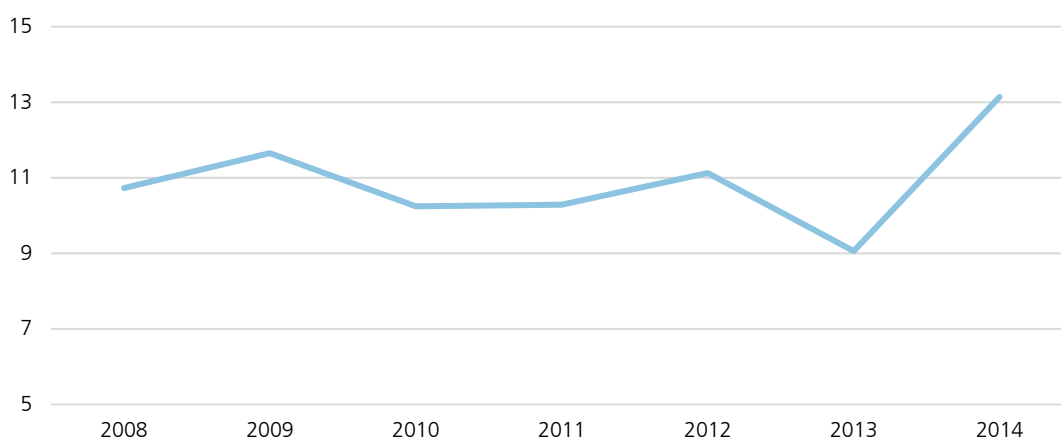
4 Effekten af skolelederens diplomuddannelse i ledelse på sygefravær

Nedenfor gennemgås først udviklingen i det samlede sygefravær via deskriptive fremstillinger. Dernæst undersøges sammenhængen mellem skolelederens aktivitet på DIL og lærernes sygefravær med mere avancerede statistiske modeller.

4.1 Sygefraværet blandt lærere er domineret af konjunkturudviklinger

Figur 4 viser, at det samlede sygefravær blandt lærerne i perioden fra 2008 til 2012 ligger på mellem 10 og 12 sygefraværsdage per medarbejder om året. I 2013 og 2014 er der dog større udsving; hvor det i 2013 er på ca. 9 sygefraværsdage per medarbejder, stiger det i 2014 til 13 sygefraværsdage per medarbejder. Dette skal formentlig ses i lyset af den 25 dage lange lockout af lærerne i 2013 (hvor de ikke havde mulighed for at være syge) samt den store utilfredshed med de nye arbejdstidsregler, der også var sammenfaldende med implementeringen af den nye folkeskolereform. Det samlede billede er dog, at udviklingen vidner om relativt markante konjunkturudviklinger i sygefraværet, hvilket understreger vigtigheden af, at der tages højde for dette, når effekten af aktiviteter på DIL undersøges.

Figur 4
Udviklingen i det samlede sygefravær for lærere i perioden 2008-14, opgjort som gennemsnitligt antal sygefraværsdage per medarbejder om året



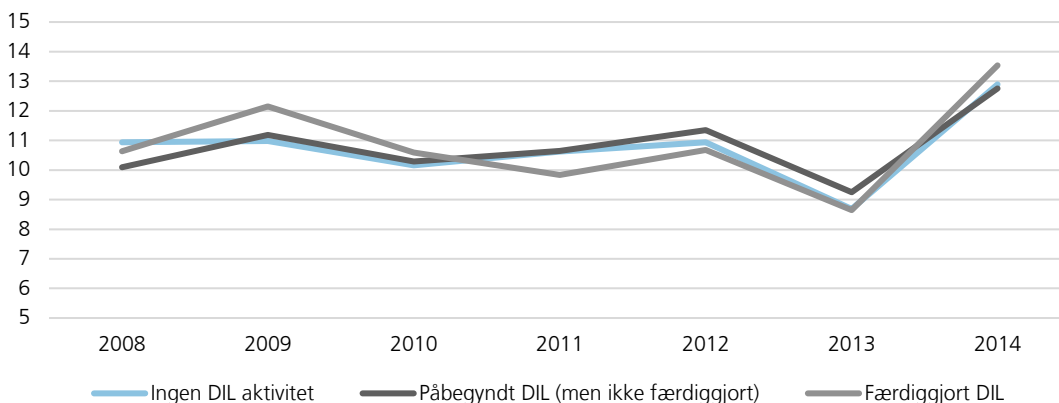
Kilde: EVA på baggrund af Danmarks Statistik.

Note: N varierer i de forskellige år mellem 445 og 729 skoler.

Dernæst opdeler vi skolerne i tre grupper: 1) skoler, hvor skolelederen er aktiv på DIL i perioden fra 2008-14, men som ikke har færdiggjort uddannelsen, 2) skoler, hvor skolelederen har færdiggjort DIL i perioden 2008-14, og 3) skoler, hvor skolelederen ikke har været aktiv på DIL i perioden 2008-14. Samtidig tages skoler, hvor skolelederen har været aktiv på DIL i perioden før 2008, ikke med i fremstillingen for at opnå mere rene sammenligningsgrupper.

Figur 5 viser, at udviklingen i sygefraværet for disse tre grupper har været påfaldende ens i perioden. Dette er en grov indikation af, at udviklingen i sygefraværet er nogenlunde ens for skoleledere, der har været aktive på DIL, skoleledere, der har færdiggjort DIL, og skoleledere, der ikke har været aktive på DIL.

Figur 5
Det samlede lærersygefravær i perioden 2008-14 for skoler, hvor skoleledere henholdsvis har færdiggjort DIL, har været aktive på DIL uden at færdiggøre den og ikke har været aktive på DIL. Opgjort som antal sygefraværsdage per lærer om året



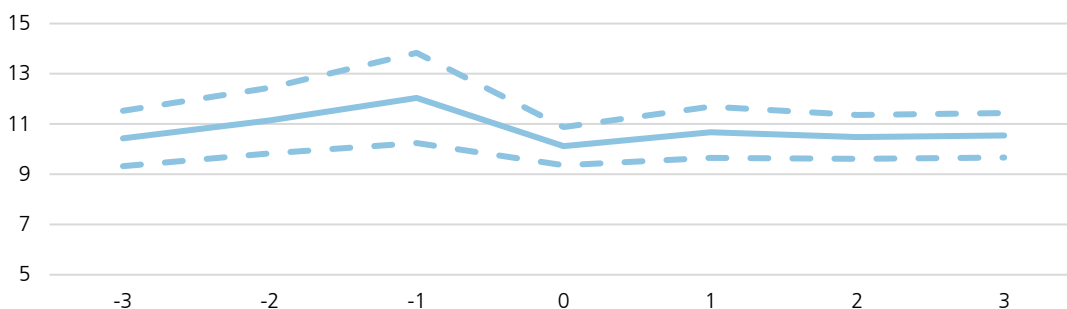
Kilde: EVA på baggrund af Danmarks Statistik.

Note: Det samlede N varierer i de forskellige år mellem 445 og 729 skoler.

I ovenstående fremstilling er det dog ikke synligt, hvornår skolelederne er startet eller har afsluttet DIL, hvilket kan gøre det vanskeligt at vurdere, hvad der ligger bag forskelle eller udeblivende forskelle de forskellige år. Dette kan belyses ved at se på udviklingen i sygefraværet med udgangspunkt i startåret eller slutåret for skoleledernes aktivitet på DIL i stedet for blot at kigge på de forskellige år. Hermed fokuseres der mere snævert på den tidlige udvikling for skoleledere, som har været aktive på DIL, mens sammenligningen med skoler, hvor skolelederne ikke har været aktive på DIL, til gengæld ikke indgår i fremstillingen.

Figur 6 viser udviklingen i sygefraværet, op til og efter at skolelederne påbegynder DIL, på skoler, hvor skolelederne har påbegyndt DIL uden at færdiggøre den. Der er ikke tegn på, at der sker markante ændringer i sygefraværet, i forbindelse med at lederne starter på DIL. Dette er særligt tydeligt, når vi ved hjælp af konfidensintervaller (de stiplede linjer) inddrager information om usikkerheden for estimerne de enkelte år. Her kigger vi kun på skoler, hvor skolelederne ikke har færdiggjort uddannelsen, da nogle skoleledere ellers vil færdiggøre den inden for de første år. Dette ville gøre det vanskeligt at skelne evt. ændringer i sygefraværet under uddannelsen fra ændringer, som sker, i kølvandet på at skolelederne afslutter uddannelsen.

Figur 6
Udviklingen i lærersygefravær på skoler, hvor skolelederen har været aktiv på DIL uden at færdiggøre den. Opgjort i antal sygefraværsdage per lærer om året, i perioden fra tre år før de starter, til tre år efter start



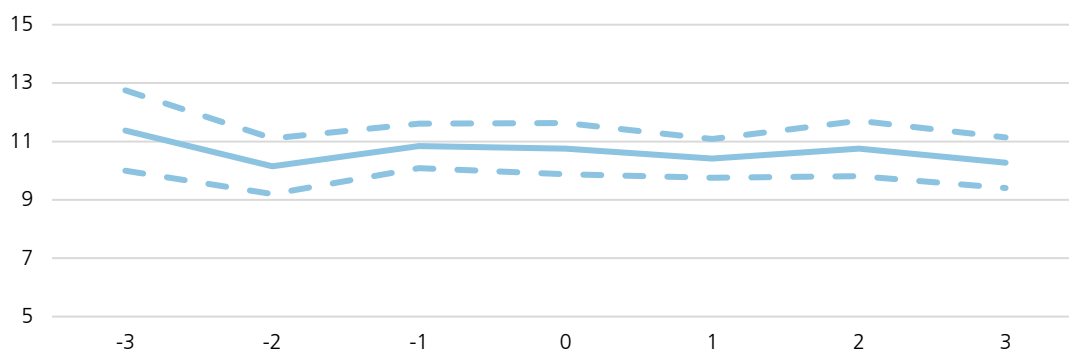
Kilde: EVA på baggrund af Danmarks Statistik.

Note: De stiplede linjer angiver øvre og nedre grænse for et 95 %-konfidensinterval.

Note: N varierer i de forskellige år mellem 49 og 166 skoler.

En evt. effekt af skoleledernes aktivitet på DIL kan formentlig forventes at være størst i perioden efter færdiggørelsen, hvor skolelederne ikke længere bruger meget tid på uddannelsen, og hvor de samtidig på baggrund af den samlede uddannelse kan formodes at have de bedste forudsætninger for at skabe positive forandringer ude på skolerne. Figur 7 viser udviklingen i sygefraværet i perioden fra tre år før færdiggørelse, til tre år efter at lederne har færdiggjort uddannelsen, for skoleledere, som har færdiggjort DIL. Heller ikke når vi kigger på udviklingen i sygefravær med udgangspunkt i afslutningsåret, kan der på baggrund af denne deskriptive fremstilling identificeres markante ændringer i sygefraværet. Det gælder, både forud for at lederne afslutter uddannelsen, umiddelbart efter afslutning og i årene efter.

Figur 7
Udviklingen i lærersygefravær på skoler, hvor skolelederen har færdiggjort DIL. Opgjort i antal sygefraværdsdage per lærer om året i perioden fra tre år før afslutning af DIL til tre år efter afslutning af DIL



Kilde: EVA på baggrund af Danmarks Statistik.

Note: De stiplede linjer angiver øvre og nedre grænse for et 95 %-konfidensinterval.

Note: N varierer i de forskellige år mellem 96 og 208 skoler.

I ovenstående fremstillinger fokuseres enten på udviklingen i sygefraværet for de forskellige grupper, uanset hvornår skoleledernes aktivitet på DIL ligger (figur 5), eller på udviklingen med udgangspunkt i startår eller slutår, men uden sammenligning med skoler, hvor skolelederne ikke har været aktive på DIL (figur 6 og 7).

Samlet set er der ikke på baggrund af de deskriptive analyser tegn på, at sygefraværet på skoler, hvor skolelederen har været aktiv på DIL eller færdiggjort DIL, er mindre. Dette gælder, både når vi holder skoler med en aktiv skoleleder op mod skoler, hvor skolelederen ikke har været aktiv på DIL, og når man sammenligner sygefraværet på de samme skoler, før og efter at de aktive skoleledere er startet på eller har afsluttet DIL.

Som beskrevet ovenfor er de forskellige fremstillinger hver især forbundet med hver deres begrænsninger. Derudover er der ikke taget højde for evt. selektionseffekter, som kan opstå som konsekvens af, at det ikke er tilfældigt, hvilke skoleledere der er aktive på DIL, og hvilke skoleledere der ikke er aktive, ligesom der heller ikke er kontrolleret for potentielle bagvedliggende variable, der både kan undertrykke eller drive evt. sammenhænge, som identificeres i sådanne deskriptive fremstillinger. Nedenstående panelanalyse løser dog, jf. afsnit 3.4, langt de fleste af disse udfordringer, ligesom det også bliver muligt at kigge mere nuanceret på sammenhængen mellem skolelederes DIL-aktiviteter og lærernes sygefravær.

4.2 Skolelederes aktivitet på DIL bidrager ikke til at nedbringe sygefraværet blandt lærere

Overordnet set kan det heller ikke på baggrund af panelanalysen påvises, at skolelederes aktivitet på DIL bidrager til at mindske det samlede sygefravær blandt lærerne. Det gælder, når vi kigger på effekten både af at være aktiv på uddannelsen og af at færdiggøre uddannelsen.

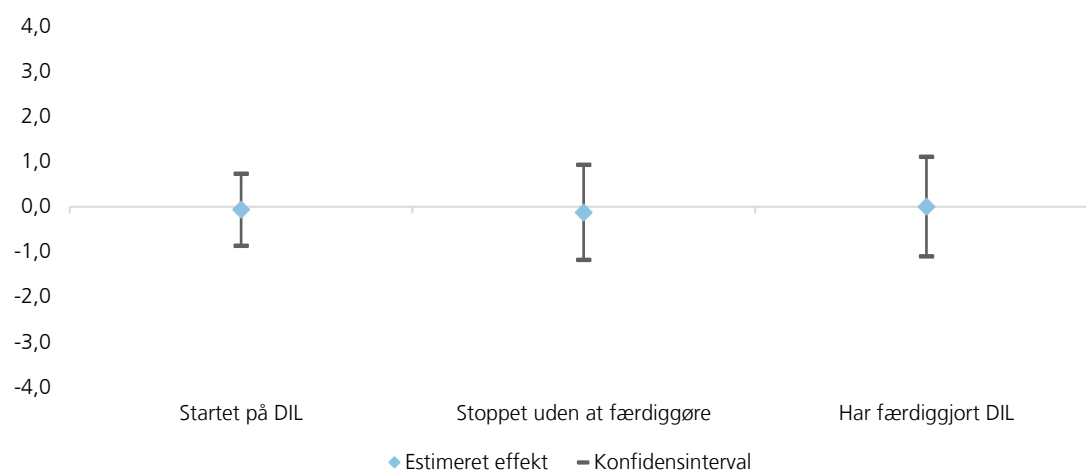
Kigger man nærmere på estimerne, er de flere steder negative, hvilket kan fortolkes som indikationer af negative effekter, hvor sygefraværet altså mindskes, som følge af at skolelederne er

aktive på DIL. Figur 9 viser, at dette er mest udtalt i perioden, der ligger mere end to år efter skoleledernes færdiggørelse af uddannelsen. Estimatet er, at lærersygefraværet på skoler, hvor skolelederne har færdiggjort DIL uden at gennemføre modulet om pædagogisk ledelse, i gennemsnit er omkring 1 sygefraværsdag mindre per lærer om året, sammenlignet med perioden før skolelederne startede på DIL. Selvom dette substantielt set ikke er en ubetydelig forskel i sygefraværet, viser signifikanstesten dog, at det er forbundet med betydelig usikkerhed at fortolke det som en systematisk effekt af skolelederes færdiggørelse af DIL. Derfor er det vigtigt at understrege, at der kun er tale om indikationer af effekter.

En vigtig forudsætning for gyldigheden af resultaterne er endvidere, at udviklingen i sygefraværet på de skoler, hvor skolelederne ikke har været aktive på DIL, ikke var meget anderledes, inden de aktive skoleledere startede på DIL. Selvom resultaterne ikke er baseret på en direkte sammenligning mellem indsats og kontrolgruppe, anvendes udviklingen i sygefraværet blandt de ikke aktive skoleledere til at kontrollere for den generelle udvikling i sygefraværet. Når vi kigger nærmere på, om udviklingen i de to grupper er ens, finder vi i nogle tilfælde signifikante forskelle i udviklingen i sygefraværet for henholdsvis indsats og kontrolgruppe fra året, før de aktive ledere starter, til det år, hvor skolelederne starter. Analysen vidner ikke om konsistente forskelle, men de peger på, at der er en vis usikkerhed med hensyn til, om vores kontrol for den generelle udvikling i sygefraværet er retvisende. Omvendt er der heller ikke konsistente tegn på systematiske forskelle mellem grupperne. Det er derfor heller ikke noget, der giver anledning til at forkaste resultaterne som misvisende.

Samlet set er der ikke tilstrækkeligt belæg for at konkludere, at skolelederes aktivitet på DIL bidrager til at mindske sygefraværet blandt lærerne. Nogle af estimerne indikerer dog, at der kan være effekter af substantiel betydning. Test af forudsætningerne for panelanalysen viser samtidig, at kontrollen for den generelle udvikling i sygefraværet er forbundet med nogen usikkerhed. Samlet set kan vi derfor heller ikke med stor sikkerhed konkludere, at der ikke er nogen effekt af skoleledernes DIL-aktiviteter på lærersygefraværet. Der tegner sig dog et nogenlunde konsistent billede – på tværs af den deskriptive fremstilling og den mere avancerede panelanalyse – af, at der ikke kan påvises systematiske effekter. Det bedste bud er derfor, at skolelederes aktivitet på DIL ikke bidrager til at nedbringe sygefraværet blandt lærere.

Figur 8
Effekten af DIL på det samlede antal sygefraværdsdage per lærer om året, fordelt på effekten af henholdsvis at være startet, at stoppe uden at færdiggøre DIL og at færdiggøre DIL sammenlignet med ikke at være startet på DIL



Note: Et negativt estimat betyder reduktion af sygefravær, mens et positivt estimat betyder forøgelse af sygefravær. Regressionskoefficienter fra lineær regression med fixed effects på skoleniveau. Der er korrigeret for udvikling af sygefravær i perioden 2008-14 samt for lærer karakteristika på skolen (køn, alder, uddannelse). Analysen er baseret på 231.766 observationer (lærere per år), og der indgår 967 unikke skoler i analysen. Data er aggregeret på skoleniveau per år, men vægtet efter, hvor mange lærere der er på hver skole.

Kilde: Beregninger foretaget af EVA på baggrund af data fra Danmarks Statistik.

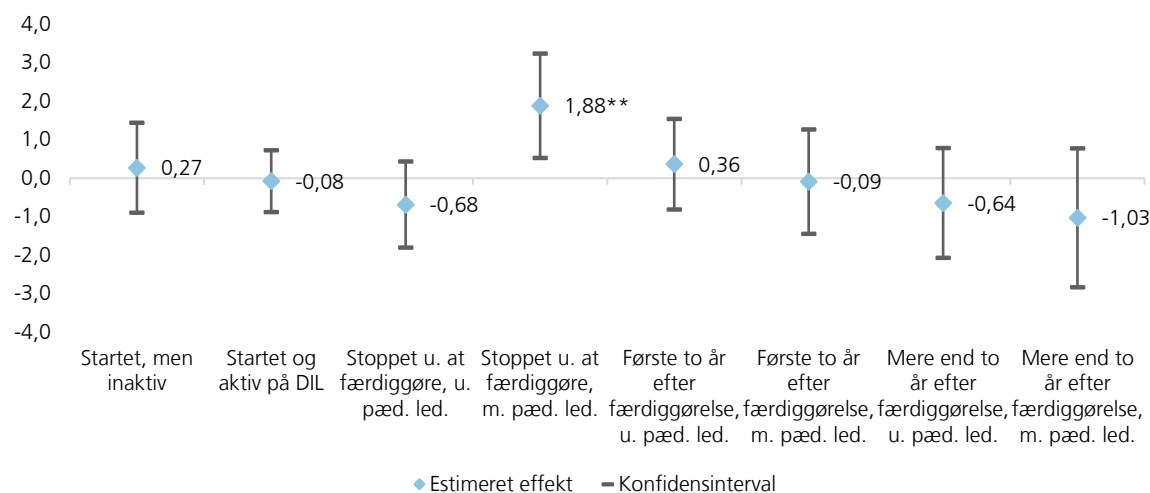
4.3 På skoler, hvor skoleledere vælger modulet om pædagogisk ledelse og stopper uden at færdiggøre uddannelsen, er sygefraværet blandt lærerne større

Ét sted ser der dog på baggrund af analyserne ud til at være en systematisk sammenhæng mellem skoleledernes aktivitet på DIL og lærersygefraværet. På skoler, hvor skolelederne stopper på uddannelsen uden at færdiggøre den, og hvor de samtidig har gennemført modulet om pædagogisk ledelse, har lærerne efterfølgende et signifikant større sygefravær, sammenlignet med perioden før skolelederne startede på DIL. Dette er umiddelbart kontraintuitivt, da en opkvalificering af skoleledernes indsigt i pædagogisk ledelse i udgangspunktet må forventes at styrke skoleledernes evner til at udøve en kvalificeret pædagogisk ledelse. Og forskningslitteraturen peger netop på den fagligt involverende skoleledelse som den mest effektive måde, hvorpå skolelederne kan skabe positive forandringer på skolerne.

Resultaterne viser, at lærersygefraværet i gennemsnit er knap to (1,88) sygefraværsdage større per lærer om året, i perioden efter at skolelederne er stoppet på DIL (uden at færdiggøre og med modul om pædagogisk ledelse), sammenlignet med perioden før skolelederne startede på DIL. Kigger vi i stedet på de skoleledere, der stopper uden at færdiggøre DIL, men som ikke har gennemført modulet om pædagogisk ledelse, er der tendens til, at sygefraværet er mindre blandt lærerne, i perioden efter at skolelederne er stoppet.

Resultaterne peger altså på, at kombinationen af, at skolelederne gennemfører modulet om pædagogisk ledelse og stopper på uddannelsen uden at færdiggøre den, medfører et signifikant større sygefravær blandt lærerne.²²

Figur 9
Effekten af DIL på det samlede antal sygefraværsdage per lærer om året, fordelt på effekten af henholdsvis at være inaktiv, at være aktiv, at stoppe uden at færdiggøre DIL og at færdiggøre DIL, samt om lederne har valgt modul om pædagogisk ledelse eller ej



Note: Et negativt estimat betyder reduktion af sygefravær, mens et positivt estimat betyder forøgelse af sygefravær. Regressionskoefficienter fra lineær regression med fixed effects på skoleniveau. Der er korrigeret for udvikling af sygefravær i perioden 2008-14 samt for lærer karakteristika på skolen (køn, alder, uddannelse). Analysen er baseret på 231.766 observationer (lærere per år), og der indgår 967 unikke skoler i analysen. Data er aggregeret på skoleniveau per år, men vægtes efter, hvor mange lærere der er på hver skole.

Note: ***: Signifikant på 0,001-niveauet; **: Signifikant på 0,01-niveauet; *: Signifikant på 0,05-niveauet.

Kilde: Beregninger foretaget af EVA på baggrund af data fra Danmarks Statistik.

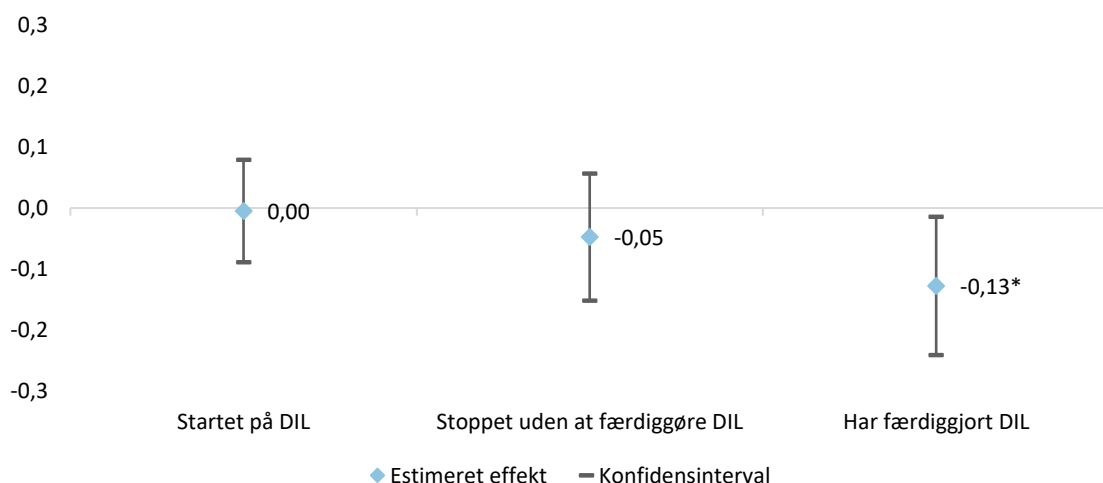
²² De gennemførte test af, om skoleledere, som vælger modulet om pædagogisk ledelse og stopper uden at færdiggøre uddannelsen, allerede inden de startede på uddannelsen, var inde i en anden udvikling end de skoleledere, der ikke har været aktive på DIL, viser ingen signifikante forskelle i udviklingen, hvilket er med til at bestyrke gyldigheden af resultaterne.

4.4 Når skoleledere færdiggør DIL, har lærerne færre sygefraværsperioder, men det samlede sygefravær bliver ikke mindre

Hvis vi i stedet for at kigge på antal sygefraværsdage per lærer om året undersøger, om skolelederes aktivitet på DIL har betydning for antallet af sygefraværsperioder, viser det sig, at antallet af sygefraværsperioder er signifikant mindre, i perioden efter at skolelederne har færdiggjort DIL. Dette er med til at underbygge de ovenfor omtalte indikationer af, at skolelederes færdiggørelse af DIL kan bidrage til at nedbringe sygefraværet blandt lærerne.

Det vigtigste kriterium må dog være, om det samlede antal sygefraværsdage bliver nedbragt. Da ændringer i antallet af sygefraværsperioder kan skyldes, at lærerne i stedet for at have flere korte sygefraværsperioder i stigende grad har færre, men længere sygefraværsperioder, er det signifikante resultat ikke et sikkert tegn på, at det samlede sygefravær bliver nedbragt. Det er dog som nævnt med til at bestyrke billedet af, at de fundne indikationer af, at sygefraværet mindskes, når skolelederne færdiggør DIL, er udtryk for reelle effekter og ikke blot tilfældige forskelle.

Figur 10
Effekten af DIL på antal sygefraværsperioder per lærer om året, fordelt på effekten af henholdsvis at være startet, at stoppe uden at færdiggøre DIL samt at færdiggøre sammenlignet med ikke at være startet på DIL



Note: Et negativt estimat betyder reduktion af sygefravær, mens et positivt estimat betyder forøgelse af sygefravær. Regressionskoefficienter fra lineær regression med fixed effects på skoleniveau (t-værdier i parentes). Der er korrigeret for udvikling af sygefravær i perioden 2008-14 samt for lærer karakteristika på skolen (køn, alder, uddannelse). Analysen er baseret på 231.766 observationer (lærere per år), og der indgår 967 unikke skoler i analysen. Data er aggregeret på skoleniveau per år, men vægtet efter, hvor mange lærere der er på hver skole.

Note: Regressionskoefficienter fra lineær regression med fixed effects på skoleniveau (t-værdier i parentes).

*Note: ***: Signifikant på 0,001-niveauet; **: Signifikant på 0,01-niveauet; *: Signifikant på 0,05-niveauet.*

Kilde: EVA på baggrund af Danmarks Statistik.

4.5 Skolelederes DIL-aktiviteter påvirker hverken ændringer i det korte, det mellemlange eller det lange sygefravær

Deles analyserne op på henholdsvis kort, mellemlangt og langt sygefravær, ser resultaterne ikke meget anderledes ud. For ingen af de tre mål for sygefravær kan der påvises effekter af skolelederes aktivitet på DIL. Med hensyn til kort og mellemlangt sygefravær kan der, ligesom for det samlede sygefravær, spores en tendens til, at skolelederes færdiggørelse af DIL bidrager til at mindske sygefraværet. Også her er der dog tale om usikre estimater. Der er derfor ikke, heller ikke når vi deler sygefraværet op i kort, mellemlangt og langt sygefravær, belæg for at konkludere, at der er en sammenhæng mellem skolelederes brug af DIL og sygefraværet blandt lærerne.

Tabel 1

Effekten af DIL på kort, mellemlangt og langt sygefravær, fordelt på effekten af henholdsvis at være startet på DIL, at stoppe uden at færdiggøre DIL samt at færdiggøre sammenlignet med ikke at være startet på DIL

Aktivitet på DIL	Estimater af effekten af aktivitet på DIL
Kort sygefravær	
Ref.-kategori: Ikke startet på DIL	-
Startet på DIL	0,03 (0,48)
Stoppet uden at færdiggøre DIL	-0,05 (-0,60)
Har færdiggjort DIL	-0,12 (-1,53)
Mellemlangt sygefravær	
Ref.-kategori: Ikke startet på DIL	-
Startet på DIL	-0,02 (-0,35)
Stoppet uden at færdiggøre DIL	-0,09 (-1,11)
Har færdiggjort DIL	-0,17 (-1,80)
Langt sygefravær	
Ref.-kategori: Ikke startet på DIL	-
Startet på DIL	-0,08 (-0,19)
Stoppet uden at færdiggøre DIL	0,01 (0,02)
Har færdiggjort DIL	0,29 (0,55)

Note: Kort sygefravær er operationaliseret som antal sygefraværsdage, baseret på sygefraværsperioder på maks. tre dage. Mellemlangt sygefravær er operationaliseret som antal sygefraværsdage, baseret på sygefraværsperioder på mellem 4 og 13 dage. Langt sygefravær er operationaliseret antal sygefraværsdage, baseret på sygefraværsperioder af 14 dages varighed eller mere. Et negativt estimat betyder reduktion af sygefravær, mens et positivt estimat betyder forøgelse af sygefravær. Regressionskoefficienter fra lineær regression med fixed effects på skoleniveau (t-værdier i parentes). Der er korrigeret for udvikling af sygefravær i perioden 2008-14 samt for lærerkaraktistika på skolen (køn, alder, uddannelse). Analysen er baseret på 231.766 observationer (lærere per år), og der indgår 967 unikke skoler i analysen. Data er aggregeret på skoleniveau per år, men vægtes efter, hvor mange lærere der er på hver skole.

*Note: ***: Signifikant på 0,001-niveauet; **: Signifikant på 0,01-niveauet; *: Signifikant på 0,05-niveauet.*

Kilde: EVA på baggrund af Danmarks Statistik.

5 Effekten af skolelederes diplomuddannelse i ledelse på elevernes faglige udbytte

I dette kapitel undersøges effekten af skoleledernes DIL-aktiviteter på elevernes præstationer i de nationale test i læsning og matematik. Nedenfor gennemgås først udviklingen i de nationale test via deskriptive fremstillinger, som af fremstillingsmæssige hensyn kun omfatter læsetest. Dernæst undersøges sammenhængen mellem skolelederes aktivitet på DIL og elevernes præstationer i de nationale test med mere avancerede statistiske modeller, hvor effekten af skolelederes DIL-aktiviteter på elevernes præstationer i både læsning og matematik undersøges.

5.1 Udviklingen i læsescore fra de nationale test, fordelt på indsatsgrupper

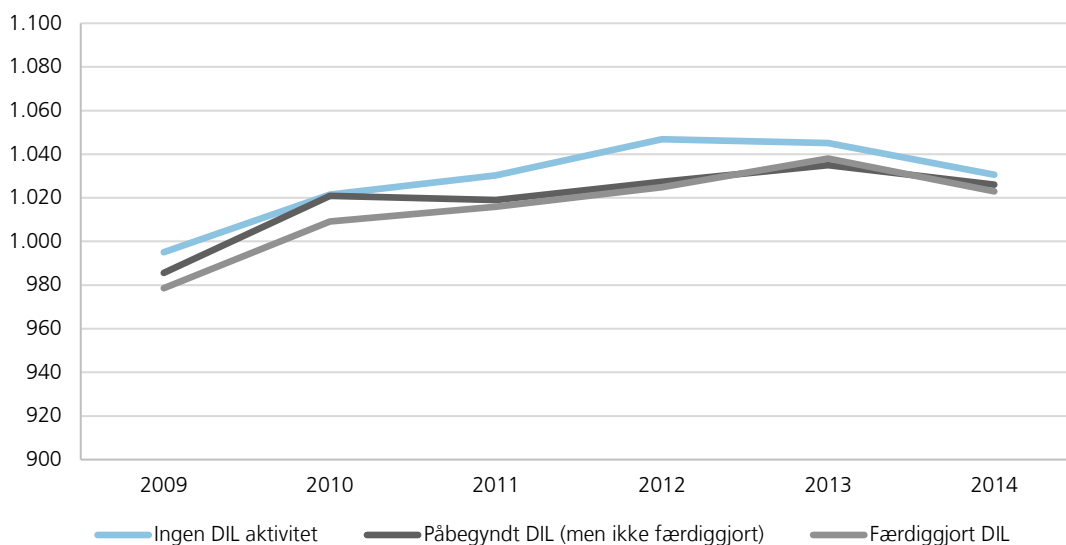
Figur 11 viser udviklingen i læsescore fra de nationale test i perioden 2009-14 på 1) skoler, hvor skolelederen er aktiv på DIL, men ikke har færdiggjort uddannelsen, 2) skoler, hvor skolelederen har færdiggjort DIL, og 3) skoler, hvor skolelederen ikke har været aktiv på DIL. Samtidig tages skoler, hvor skolelederen har været aktiv på DIL i perioden før 2008, ikke med i fremstillingen for at opnå mere rene sammenligningsgrupper.

I de deskriptive analyser er læsescoren i de nationale test opgjort som et gennemsnit per skole per år, hvor alle læsetest indgår. Dvs. at der er udregnet et gennemsnit for alle gennemførte læsetest på en given skole i et givent år, som omfatter læsetesten i både 2., 4., 6. og 8. klasse. Selvom det formentlig ikke er et helt præcist sammenligningsgrundlag på skoleniveau – enkelte skoler kan fx få lavere score, hvis de ikke har 8. klasse – er der omvendt ikke grund til at tro, at det i sig selv vil medføre systematiske forskelle mellem de forskellige sammenligningsgrupper eller mellem de forskellige år. De nationale test gennemføres i begyndelsen af året, hvilket betyder, at læsetest gennemført i 2010 i undersøgelsen svarer til skolens læsescore i 2009.

Selvom forskellen mellem de forskellige grupper formindskes en anelse over tid, hvilket indikerer, at gennemsnitsscoren i de nationale test er en anelse højere på skoler, hvor skolelederen har været aktiv på DIL, er udviklingen i perioden påfaldende ens for de tre grupper. Dette er en grov indikation af, at elevernes præstationer i de nationale test ikke er meget anderledes på skoler, hvor skolelederne har været aktive på DIL eller har færdiggjort DIL, og skoler, hvor skolelederne ikke har været aktive på DIL.

Figur 11

Udviklingen i den gennemsnitlige læsescore i de nationale test i perioden 2009-14 for skoler, hvor skoleledere henholdsvis har færdiggjort DIL, har været aktive på DIL uden at færdiggøre den og ikke har været aktive på DIL. Gennemsnitlig score for 2., 4., 6. og 8. klasses læsetest



Kilde: EVA på baggrund af Danmarks Statistik.

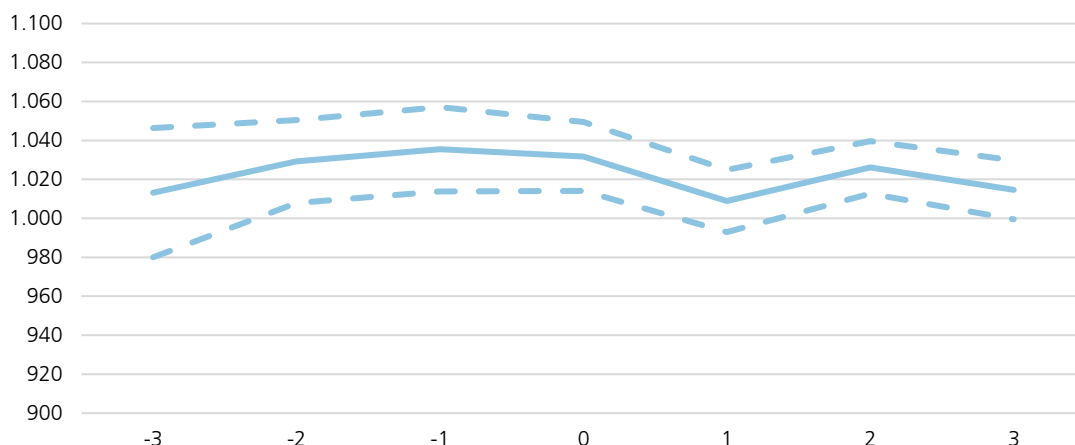
Note: Det samlede N varierer i de forskellige år mellem 443 og 728 skoler.

I ovenstående fremstilling er det dog ikke synligt, hvornår skolelederne er startet på eller har afsluttet DIL, hvilket kan gøre det vanskeligt at vurdere, hvad der ligger bag forskelle eller udeblivende forskelle i de forskellige år. Dette kan belyses ved at se på udviklingen med udgangspunkt i startåret eller slutåret for skoleledernes aktivitet på DIL. Parallelt med fremstillingen af udviklingen i sygefravær ovenfor fokuseres der derfor mere snævert på den tidlige udvikling for skoleledere, som har været aktive på DIL, mens sammenligningen med skoler, hvor skolelederne ikke har været aktive på DIL, til gengæld ikke indgår i fremstillingen.

Figur 12 viser udviklingen i den gennemsnitlige score i de nationale test, op til og efter at skolelederne påbegynder DIL, på skoler, hvor skolelederne har påbegyndt DIL uden at færdiggøre den. Der er ikke tegn på, at der sker markante ændringer i den gennemsnitlige score, i forbindelse med at lederne starter på DIL. Dette er særligt tydeligt, når vi ved hjælp af konfidensintervaller (de stiplede linjer) inddrager information om usikkerheden for estimaterne i de enkelte år. Vi kigger i denne sammenhæng kun på skoler, hvor skolelederne ikke har færdiggjort uddannelsen, da nogle skoleledere ellers vil færdiggøre den inden for de første år. Dette ville gøre det vanskeligt at skelne evt. ændringer i sygefraværet under uddannelsen fra ændringer, som sker, i kølvandet på at skolelederne afslutter uddannelsen.

Figur 12

Udviklingen i den gennemsnitlige læsescore i de nationale test på skoler, hvor skolelederen har været aktiv på DIL uden at færdiggøre den, i perioden fra tre år før de starter, til tre år efter start. Gennemsnitlig score for 2., 4., 6. og 8. klasses læsetest



Kilde: EVA på baggrund af Danmarks Statistik.

Note: De stiplede linjer angiver øvre og nedre grænse for et 95 %-konfidensinterval.

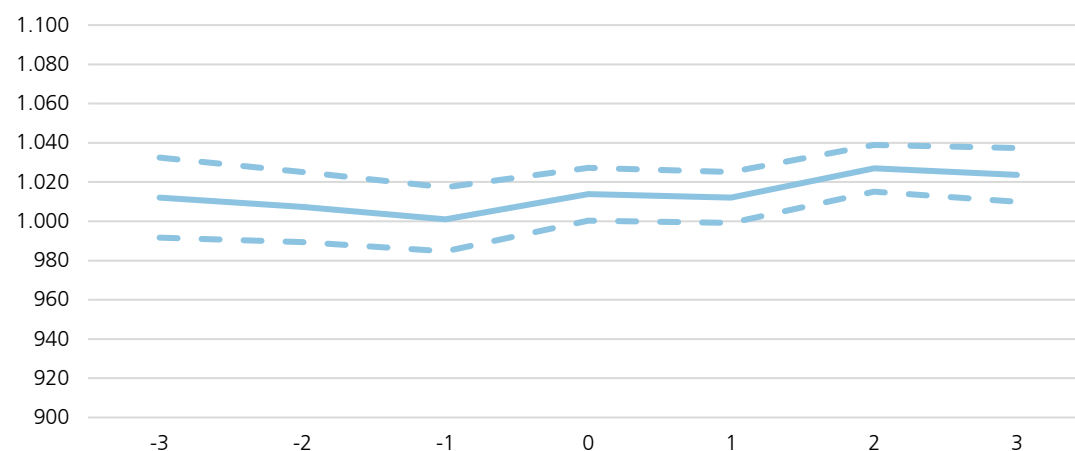
Note: N varierer i de forskellige år mellem 49 og 166 skoler.

En evt. effekt af skoleledernes aktivitet på DIL kan formentlig forventes at være størst i perioden efter færdiggørelsen, hvor skolelederne ikke længere bruger meget tid på uddannelsen, og hvor de samtidig på baggrund af den samlede uddannelse kan formodes at have de bedste forudsætninger for at skabe positive forandringer ude på skolerne. Figur 13 viser udviklingen i den gennemsnitlige score i de nationale test i perioden fra tre år før færdiggørelse, til tre år efter at lederne har færdiggjort uddannelsen, for skoleledere, som har færdiggjort DIL.

Mens der ikke ser ud til at ske betydelige ændringer i perioden op til færdiggørelsen, er der tendens til, at den gennemsnitlige score i de nationale test stiger, i perioden efter at skolelederne færdiggør DIL. Mere præcist stiger scorerne med 14 point fra det år, skolelederne færdiggør, til to år efter. Dette er en indikation af, at skoleledernes færdiggørelse af DIL har en positiv effekt på elevernes læsefærdigheder. Det er dog ikke på baggrund af denne deskriptive fremstilling muligt at afgøre, om der er tale om en signifikant ændring, eller om forskellen kan skyldes tilfældigheder.

Figur 13

Udviklingen i den gennemsnitlige læsescore i de nationale test på skoler, hvor skolelederen har færdiggjort DIL, i perioden fra tre år før afslutning af DIL til tre år efter afslutning af DIL. Gennemsnitlig score for 2., 4., 6. og 8. klasses læsetest



Kilde: EVA på baggrund af Danmarks Statistik.

Note: De stiplede linjer angiver øvre og nedre grænse for et 95 %-konfidensinterval.

Note: N varierer i de forskellige år mellem 81 og 200 skoler.

I ovenstående fremstillinger fokuseres enten på udviklingen i læsescoren for de forskellige grupper, uanset hvornår skoleledernes aktivitet på DIL ligger (figur 11), eller på udviklingen med udgangspunkt i startår eller slutår, men uden sammenligning med skoler, hvor skolelederne ikke har været aktive på DIL (figur 12 og 13).

Samlet set er der ikke på baggrund af de deskriptive analyser tegn på, at læsescoren på skoler, hvor skolelederen har været aktiv på DIL eller færdiggjort DIL, er markant højere end læsescoren på skoler, hvor skolelederen ikke har været aktiv på DIL. Der er indikationer af, at læsescoren stiger, i perioden efter at skolelederne har færdiggjort DIL, men der er behov for at undersøge denne udvikling nærmere.

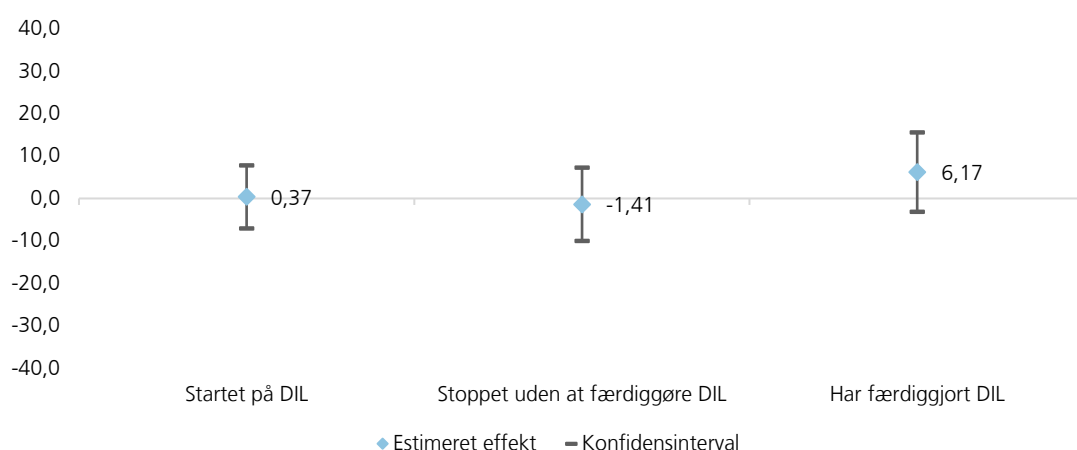
Som beskrevet ovenfor er de forskellige fremstillinger hver især forbundet med hver deres begrænsninger. Derudover er der ikke taget højde for evt. selektionseffekter, som kan opstå, som konsekvens af at det ikke er tilfældigt, hvilke skoleledere der er aktive på DIL, og hvilke skoleledere der ikke er aktive, ligesom der heller ikke er kontrolleret for potentielle bagvedliggende variable, der både kan undertrykke og kan drive evt. sammenhænge, som identificeres i sådanne deskriptive fremstillinger. Nedenstående panelanalyse løser dog, jf. afsnit 3.4, langt de fleste af disse udfordringer, ligesom det også bliver muligt at kigge mere nuanceret på sammenhængen mellem skolelederes DIL-aktiviteter og lærernes sygefravær.

5.2 Der kan ikke påvises en generel effekt af skolelederes DIL-aktiviteter på eleveres læsefærdigheder

Overordnet set kan der ikke på baggrund af panelanalysen påvises en generel effekt af skolelederes aktivitet på DIL på elevernes læsefærdigheder. Det gælder, når vi kigger på effekten både af at være aktiv på uddannelsen og af at færdiggøre uddannelsen.

Der er en tendens til, at eleverne klarer sig bedre i de pågældende læsetest, i perioden efter at skolelederne har færdiggjort DIL, sammenlignet med perioden før de påbegyndte uddannelsen. Signifikanstesten viser dog, at vi ikke med tilstrækkelig sikkerhed kan afvise, at dette kan skyldes tilfældigheder.

Figur 14
Effekten af DIL på læsescorer, fordelt på effekten af henholdsvis at være startet på DIL, at stoppe uden at færdiggøre DIL samt at færdiggøre sammenlignet med ikke at være startet på DIL



Note: Et negativt estimat betyder reduktion af den gennemsnitlige score, mens et positivt estimat betyder forøgelse af den gennemsnitlige score. Regressionskoefficienter fra lineær regression med fixed effects på elevniveau samt klyngerobuste standardfejl på skoleniveau. Der er korrigeret for den generelle udvikling i testscoren i perioden 2008-14 samt for lærer karakteristika på skolen (køn, alder, uddannelse). Analysen er baseret på 818.824 observationer (elev per år), og der indgår 511.252 elever fra 964 unikke skoler i analysen.

Note: ***: Signifikant på 0,001-niveauet; **: Signifikant på 0,01-niveauet; *: Signifikant på 0,05-niveauet.

Kilde: Beregninger foretaget af EVA på baggrund af data fra Danmarks Statistik.

Når vi anvender en mere nuanceret model, viser resultaterne for det første, at tendensen til positive effekter gælder både umiddelbart efter færdiggørelsen og i perioden, der ligger mere end to år efter færdiggørelsen. For det andet gælder det samme med hensyn til ledere med og uden modulet om pædagogisk ledelse. Effekten estimeres at være størst for skoleledere, der færdiggør DIL uden modulet om pædagogisk ledelse i perioden der ligger mere end to år efter færdiggørelsen. Her estimeres elevernes udvikling i de nationale test i gennemsnit at blive forbedret med 9,92 point som følge af, at skolelederne færdiggør DIL. Sammenholdes dette med elevernes gennemsnitlige læseprogression svarer det til cirka 1,2 måneders læseudvikling. Holdes dette op mod effektstørrelser, der er identificeret i andre undersøgelser, hvor de nationale test anvendes som outcomemål, er der tale om en relativt lille effekt.²³ Resultaterne er samtidig ikke statistisk signifikante, hvorfor vi ikke med sikkerhed kan konkludere, at der er tale om systematiske effekter af at færdiggøre DIL.

5.3 Skoleledere, som vælger modulet om pædagogisk ledelse og stopper uden at færdiggøre DIL, skiller sig negativt ud

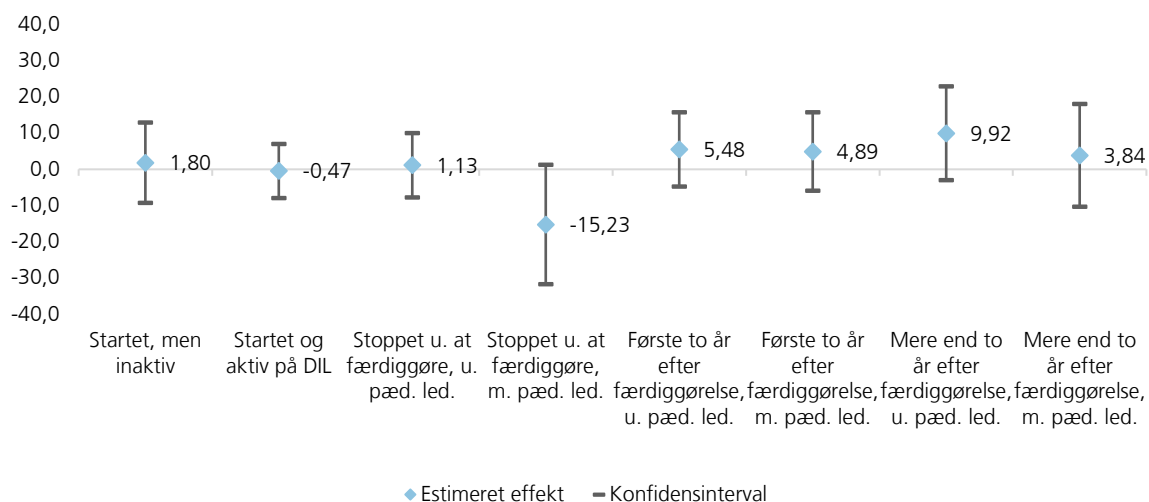
På skoler, hvor skoleledere stopper på DIL uden at færdiggøre den, og hvor de samtidig har gennemført modulet om pædagogisk ledelse, klarer eleverne sig efterfølgende dårligere i læsetest, sammenlignet med perioden før skolelederne startede på uddannelsen. Sammenholdt med resultaterne fra sygefraværsanalyserne er der altså et konsistent billede af, at det at stoppe uden at færdiggøre DIL i kombination med at have valgt modulet om pædagogisk ledelse påvirker lærernes sygefravær og elevernes læsefærdigheder negativt.

Selvom signifikanstesten ikke lever op til det konventionelle krav om en p-værdi på under 0,05, er sandsynligheden for at finde disse resultater, hvis der ikke er en systematisk sammenhæng mellem skoleledernes DIL-aktiviteter og elevernes læsefærdigheder, under 10 %. Det er med andre ord overvejende sandsynligt, at det påvirker elevernes læsefærdigheder negativt, hvis skolelederne stopper på DIL uden at færdiggøre den og samtidig har gennemført modulet om pædagogisk ledelse.

Et væsentligt forbehold over for disse resultater er, at der ikke er gode forudsætninger for at teste forudsætningen om parallelle udviklinger i gruppen af skoleledere, der stopper uden at færdiggøre DIL, og som samtidig har gennemført modulet om pædagogisk ledelse, og gruppen af ledere, der ikke er aktive på DIL. Dette skyldes delvist, at der først er data fra de nationale test fra foråret 2010, hvilket gør det vanskeligere at teste udviklingen, forud for at lederne starter på DIL. Overensstemmelsen mellem resultaterne fra sygefraværsanalysen og analysen af de nationale test er på den anden side med til at bestyrke billedet af, at skoleledere, der har haft modulet om pædagogisk ledelse, visse steder skiller sig negativt ud.

²³ Se fx "Læseudvikling på mellemtrinnet – Faktorer forbundet med læsefremgang fra 4.-6. klasse", EVA, 2013.

Figur 15
Effekten af DIL på læsescorer, fordelt på effekten af hhv. at være inaktiv, at være aktiv, at stoppe uden at færdiggøre DIL og at færdiggøre, samt om lederne har valgt modul om pædagogisk ledelse eller ej, sammenlignet med ikke at være startet på DIL



Note: Et negativt estimat betyder reduktion af den gennemsnitlige score, mens et positivt estimat betyder forøgelse af den gennemsnitlige score. Regressionskoefficienter fra lineær regression med fixed effects på elevniveau samt klyngerobuste standardfejl på skoleniveau. Der er korrigeret for den generelle udvikling i testscoren i perioden 2008-14 samt for lærer karakteristika på skolen (køn, alder, uddannelse). Analysen er baseret på 818.824 observationer (elev per år), og der indgår 511.252 elever fra 964 unikke skoler i analysen.

Note: ***: Signifikant på 0,001-niveauet; **: Signifikant på 0,01-niveauet; *: Signifikant på 0,05-niveauet.

Kilde: Beregninger foretaget af EVA på baggrund af data fra Danmarks Statistik.

5.4 Indikationer på små positive effekter af at færdiggøre DIL på elevers læsning

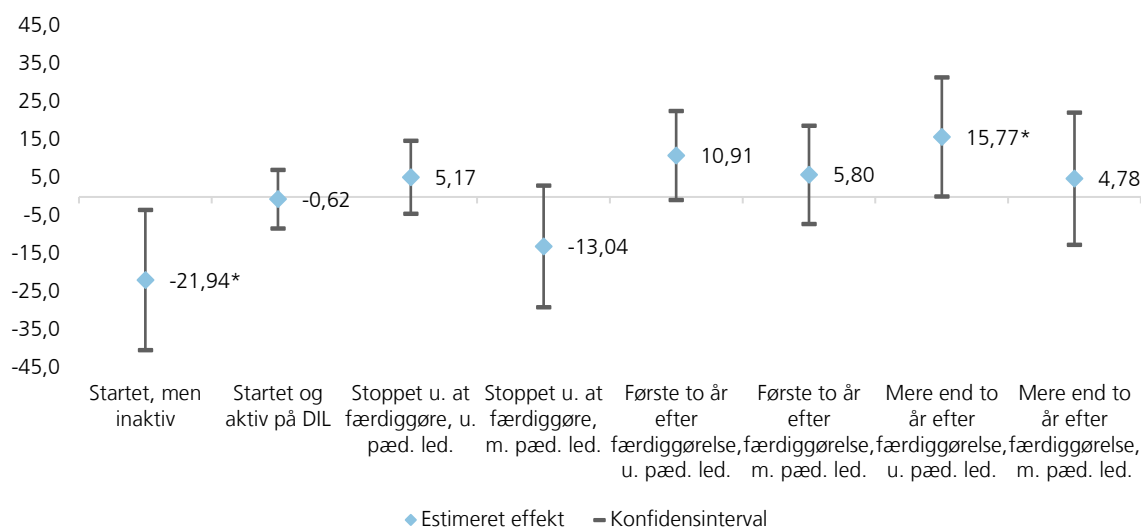
Som beskrevet ovenfor er der indikationer på, at skolelederes færdiggørelse af DIL har positive effekter på elevernes læsefærdigheder. Dette billede forstærkes, hvis vi kun kigger på skoleledere, der gennemfører DIL inden for tre år. På skoler, hvor skolelederne ikke har gennemført modulet om pædagogisk ledelse, og hvor de samtidig færdiggør DIL inden for tre år, er elevernes læsescore signifikant højere i perioden, der ligger mere end to år efter færdiggørelsen, sammenlignet med perioden før skolelederne påbegyndte DIL. Også i perioden, der ligger umiddelbart efter færdiggørelsen, er estimatet tæt på at være signifikant.

For netop denne gruppe er der altså på baggrund af analysen større sikkerhed for, at skolelederes færdiggørelse af DIL har en positiv effekt på elevernes læsefærdigheder. Effekten gælder dog kun for denne gruppe – det er derfor vigtigt at være opmærksom på, at der ikke er tale om en generel effekt. Og det er usikkert, om de skoleledere, der ikke har færdiggjort DIL inden for tre år uden at vælge det pædagogiske modul, kunne have opnået samme effekt, hvis de havde gennemgået samme forløb. Det er omvendt mere sikkert, at de ledere, som netop har gennemgået dette forløb, ikke ville have opnået samme effekt, hvis ikke de havde været aktive på DIL. Det anvendte design tillader med andre ord, at det signifikante resultat kan fortolkes som en effekt af, at skolelederne har færdiggjort DIL, for denne gruppe.

Undersøgelsen af forudsætningen om parallelle udviklinger, forud for at skolelederne starter på DIL, bakker ligeledes op om dette, da der ikke kan påvises systematiske forskelle i udviklingen i elevernes læsefærdigheder mellem de skoleledere, der færdiggør DIL, og de skoleledere, der ikke er aktive på DIL, i perioden op til at skolelederne starter på DIL. Til gengæld er det ikke muligt at teste disse forudsætninger tilfredsstillende for gruppen af ledere, der gennemfører DIL, og som samtidig har gennemført modulet om pædagogisk ledelse. Det er derfor usikkert, om resultaterne for denne gruppe er retvisende med hensyn til at identificere effekten af skoleledernes DIL-aktiviteter.

Selvom der ikke med sikkerhed kan påvises en generel effekt af skoleledernes DIL-aktiviteter på elevernes læsefærdigheder, indikerer de signifikante fund for gruppen af skoleledere, der færdiggør inden for tre år uden modulet om pædagogisk ledelse, at de generelle indikationer af positive effekter ikke blot er udtryk for tilfældigheder. Også de deskriptive statistikker indikerer, at skolelederes færdiggørelse af DIL har små positive effekter på elevernes læsefærdigheder. Der synes således at være et konsistent billede af, at elevernes læsefærdigheder påvirkes positivt af, at skoleledere færdiggør DIL. De generelle effekter er dog for små til, at vi med sikkerhed kan afvise, at de blot er udtryk for tilfældighed. Samlet set er det bedste bud på baggrund af de gennemførte analyser, at der er små effekter af, at skoleledere færdiggør DIL, på elevernes læsefærdigheder, samt at disse effekter er mere sikre under visse omstændigheder.

Figur 16
Effekten af DIL på læsescorer for ledere, som færdiggør uddannelsen inden for tre år



Note: Et negativt estimat betyder reduktion af den gennemsnitlige score, mens et positivt estimat betyder forøgelse af den gennemsnitlige score. Regressionskoefficienter fra lineær regression med fixed effects på elevniveau samt klyngebuste standardfejl på skoleniveau. Der er korrigeret for den generelle udvikling i testscoren i perioden 2008-14 samt for lærer karakteristika på skolen (køn, alder, uddannelse). Analysen er baseret på 818.824 observationer (elev per år), og der indgår 511.252 elever fra 964 unikke skoler i analysen.

Note: ***: Signifikant på 0,001-niveauet; **: Signifikant på 0,01-niveauet; *: Signifikant på 0,05-niveauet.

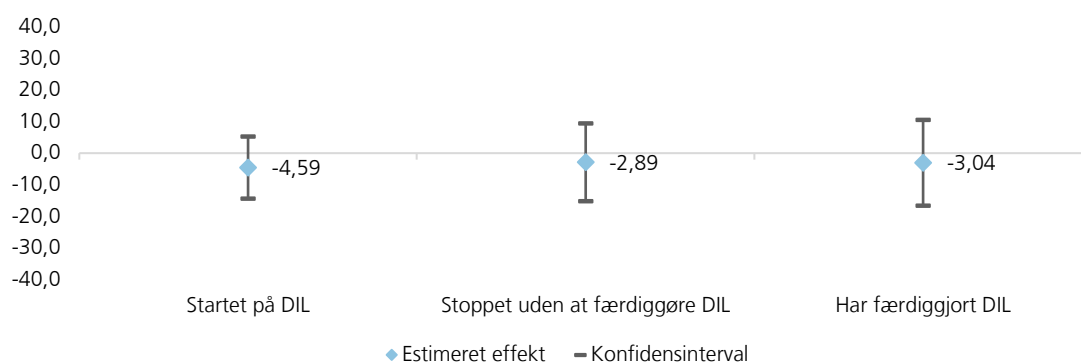
Kilde: Beregninger foretaget af EVA på baggrund af data fra Danmarks Statistik.

5.5 Der kan ikke påvises en effekt af skolelederes DIL-aktiviteter på elevernes matematikscorer

Kigger vi i stedet på matematikscorer fra de nationale test, kan der ikke påvises en effekt af skoleledernes DIL-aktiviteter på elevernes matematikfærdigheder. Selvom der også her flere steder er tendenser til forskelle i både positiv og negativ retning, er de ikke i nogen tilfælde i nærheden af at være signifikante. Det er derfor forbundet med stor usikkerhed at tolke tendenserne som effekter, og konklusionen i denne del af analysen er derfor, at der ikke kan påvises en effekt af skolelederes DIL-aktiviteter på elevernes matematikscorer.

Figur 17

Effekten af DIL på matematikscore, fordelt på effekten af henholdsvis at være startet på DIL, at stoppe uden at færdiggøre DIL samt at færdiggøre sammenlignet med ikke at være startet på DIL



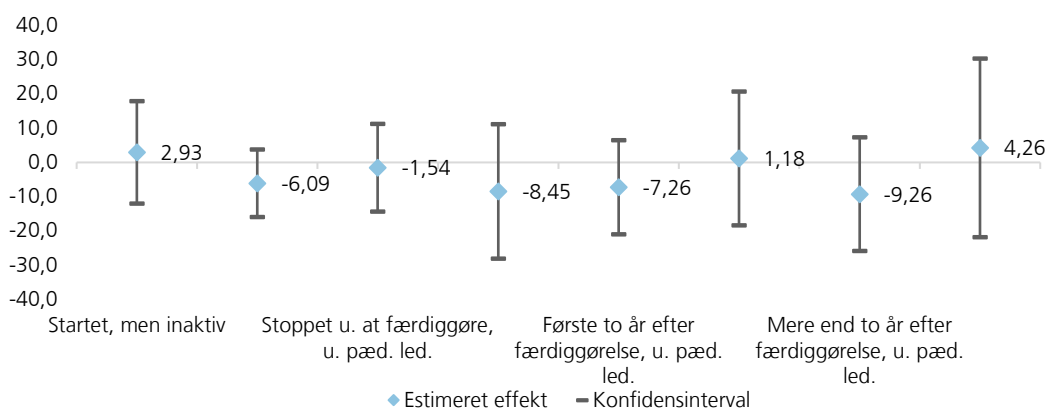
Note: Et negativt estimat betyder reduktion af den gennemsnitlige score, mens et positivt estimat betyder forøgelse af den gennemsnitlige score. Regressionskoefficienter fra lineær regression med fixed effects på elevniveau samt klyngero-buste standardfejl på skoleniveau. Der er korrigeret for den generelle udvikling i testscoren i perioden 2008-14 samt for lærer karakteristika på skolen (køn, alder, uddannelse). Analysen er baseret på 414.230 observationer (elev per år), og der indgår 345.477 elever fra 958 unikke skoler i analysen.

Note: ***: Signifikant på 0,001-niveauet; **: Signifikant på 0,01-niveauet; *: Signifikant på 0,05-niveauet.

Kilde: Beregninger foretaget af EVA på baggrund af data fra Danmarks Statistik.

Figur 18

Effekten af DIL på matematikscore, fordelt på effekten af henholdsvis at være inaktiv, at være aktiv, at stoppe uden at færdiggøre DIL, at færdiggøre DIL, samt om lederne har valgt modul om pædagogisk ledelse eller ej, sammenlignet med ikke at være startet på DIL



Note: Et negativt estimat betyder reduktion af den gennemsnitlige score, mens et positivt estimat betyder forøgelse af den gennemsnitlige score. Regressionskoefficienter fra lineær regression med fixed effects på elevniveau samt klyngero-buste standardfejl på skoleniveau (t-værdier i parentes). Der er korrigeret for den generelle udvikling i testscoren i perioden 2008-14 samt for lærer karakteristika på skolen (køn, alder, uddannelse). Analysen er baseret på 414.230 observationer (elev per år), og der indgår 345.477 elever fra 958 unikke skoler i analysen.

Note: ***: Signifikant på 0,001-niveauet; **: Signifikant på 0,01-niveauet; *: Signifikant på 0,05-niveauet.

Kilde: Beregninger foretaget af EVA på baggrund af data fra Danmarks Statistik.

Appendiks A

Datagrundlag for analyserne

Til projektet Effekt af lederuddannelse er der samlet en betydelig mængde registerdata. De væsentligste registre er gennemgået nedenfor, mens der også redegøres for, hvordan disse registre er sammenkoblet.

Institutionsregisteret

Et af de væsentligste registre i indeværende undersøgelse er institutionsregisteret. Til indeværende projekt har EVA fået lavet et særtræk fra institutionsregisteret, som består af et udtræk per år fra 2008-14. Institutionsregisteret er normalt kun tilgængeligt som et opdateret register, men grundet projektets fokus har et særtræk været nødvendigt.

Konkret har det været nødvendigt, fordi vi i projektet ser på skoler hen over år, hvilket ikke er muligt med det normale register. Den samme institution vil således kunne indgå i op til syv år i undersøgelsen fra 2008 til 2014.

I undersøgelsen har vi afgrænset os til udelukkende at se på, hvad vi betegner som stabile institutioner. Ved dette forstår vi institutioner, som ikke har været flyttet eller gennemgået større sammenlægninger med mere i minimum fire år i tællingsperioden. En institution, som i 2009 flytter til en anden adresse, er således ikke medtaget i 2008 og 2009, men er med i 2010-14 (såfremt den selvfølgelig ikke flytter yderligere eller gennemgår større sammenlægninger). Vi danner her et datasæt med stabile skoler, som bruges sammen med de øvrige data. Dette datasæt er, hvad vi i det nedenstående betegner som det samlede institutionsregister.

Lønregister (til identifikation af øverste skoleleder)

Til identifikation af øverste skoleleder er benyttet en række forskellige registre, som tilsammen har muliggjort identificering af den enkelte skoles øverste leder. EVA har også her fået foretaget et særtræk af data, her med hensyn til løn kvalifikationer. Da DISCO-koderne har et databrud mellem 2009 og 2010, som bevirker et stort fald i antallet af personer, som kategoriseres som øverste leder, og fordi der reelt har været flere øverste ledere per skole, end der var folkeskoler i årene før 2010, har det været nødvendigt at berige data med flere informationer end blot DISCO-koderne. Der er således lavet et særtræk fra Danmarks Statistiks løn kvalifikationsregistre, hvor variabelen "pkat" er benyttet som en tekstvariabel, som indeholder den givne beskrivelse af den pågældendes arbejdsstilling. Kombinationen af DISCO-koderne og pkat-variabelen fra særtrækket har givet en bedre indikation af den faktiske øverste leder, end DISCO-koderne eller pkat-variabelen vil kunne for sig selv. Variabelen "jobstatus" er desuden brugt sekundært i denne forbindelse. Såfremt to ledere på en skole kunne identificeres som øverste leder, har variabelen pkat haft forrang. Dataet er herefter koblet sammen med RAS via PNR, hvorfra der bl.a. tilkobles OPGIKOM og kommunekode.

Den øverste skoleleder er koblet på det samlede institutionsregister via OPGIKOM og kommunekode for at skabe en unik kobling mellem institutionen og den pågældendes ansættelse.

Der laves herefter yderligere en afgrænsning, således at kun skoleledere, som har været ledere på den samme institution i minimum fire år, er medtaget. Denne afgrænsning skyldes, at vi gerne vil kunne have en tilstrækkelig periode til at måle evt. ændringer i fx sygefravær.

Sygefraværdata

Sygefraværdataene til projektet stammer fra registeret om fravær (FRPE), som via variabelen ansættelses-id er sammensat med registre (FRAN), som indeholder oplysninger om enkelte ansættelser med hensyn til ansættelsesdato og dato for ansættelsens ophør. Registeret FRPE indeholder detaljerede oplysninger om den enkelte lærers fravær i form af årsag og fra og til-datoer for fraværet. Kombinationen af de to betyder, at man for hvert enkelt ansættelsesforløb kan koble de faktiske fraværperioder, som den enkelte har haft inden for den pågældende ansættelse. Man kan herved korrekt udregne fraværet for den enkelte lærer på den pågældende skole, også selvom vedkommende har været ansat flere steder inden for samme år.

Sygefraværdataene er koblet til de øvrige data via en kombination af PNR-nummer for hvert enkelt individ og CVR-nummeret for den enkeltes arbejdsplads. Dette gøres for at få det bedst mulige match, hvilket en ren samling på PNR-numre ikke nødvendigvis ville opnå, for personer med flere forskellige ansættelser i samme periode.

Der er kun medtaget fravær, som skyldes egen sygdom (Fravaersaarsag = 1100), og kun for personer med arbejde inden for undervisning i folkeskolen. Herudover er der lavet en afgrænsning i længden af ansættelsesperioden, således at kun ansættelser længere end 122 dage er medtaget. Sidstnævnte er for at frasortere meget korte ansættelser samt vikarer, i det omfang det er muligt.

Kvalifikations- og kursusregisteret

Identifikationen af, om den enkelte leder har taget en lederuddannelse, sker gennem kvalifikationsregisteret, som indeholder oplysninger om afsluttede kvalifikationer. Disse oplysninger kobles sammen med kursusregisteret (også kaldet VEUV-registeret), som indeholder oplysninger om enkeltstående kursusdeltagelse. Både fra kvalifikationsregisteret og, i det omfang det har været muligt, fra VEUV-registeret, har vi oplysninger om påbegyndelses- og afslutningsdatoer for aktiviteterne. Disse bruges i analyserne til at sortere ledere fra, som enten er færdige med deres uddannelse, før vi kan måle sygefravær, eller som stadig er i gang med uddannelse ved måleperiodens slutning.

Begge registre indeholder i udgangspunktet dog kun information om kursusaktivitet hos offentlige udbydere af kurser. Dette medfører, at datasættet ikke er komplet med hensyn til afdækning af al kursusaktivitet, skolelederne kan have deltaget i. Det antages dog, at andelen af kursusaktiviteter, som ligger uden for de offentlige udbydere, er lille. Dette bygger bl.a. på en stikprøveundersøgelse, EVA's projektgruppe har foretaget blandt nuværende skoleledere i forbindelse med projektet.

Med hensyn til VEUV-registeret skal der tages yderligere forbehold, da ikke alle kursusudbydere angiver navne på specifikke kurser, hvorved der opstår missing data om, hvilke konkrete kurser den enkelte leder har taget som led i sin lederuddannelse. Hvor informationen er tilgængelig, er den benyttet.

Ud fra kvalifikationsregisteret er der lavet et datasæt med personer, der har taget en lederuddannelse (DIL), hvilket er vurderet ud fra AUDD = 8519. Dette er efterfølgende koblet sammen med de faktiske ledere, som er identificeret via lønregistrene. Begge registre er sammenkoblet med de øvrige data via PNR-nummer.

De nationale test

Til projektet er der ligeledes rekvireret data fra de landsdækkende nationale test, som blev indført i folkeskolen i 2009. Disse data er stillet til rådighed af STIL gennem Danmarks Statistiks forskermaskiner. Data er her på individniveau, hvorved EVA har adgang til samtlige testresultater, den enkelte elev måtte have i de forskellige år. Dataene indeholder dels den enkelte elevs faktiske score i den enkelte test, dato for, hvornår testen er taget, samt oplysninger om klassetrin og fag for testen. Data er her koblet sammen med de øvrige data via institutionsnummeret.

Øvrige registre

Der er til projektet knyttet en række andre registre som anført nedenfor. Disse har dog været benyttet i mindre udstrækning i forbindelse med projektet og er derfor ikke forklaret i detaljer her. Disse vil enten være koblet sammen med de øvrige data via PNR-nummer eller via adresseoplysning i form af variabelen OPGIKOM og kommunenummer. De øvrige registre er følgende:

- Befolkningsregisteret
- Uddannelsesregisteret
- RAS.

**DANMARKS
EVALUERINGSINSTITUT**

Østbanegade 55, 3.
2100 København Ø

T 3555 0101
E eva@eva.dk
H www.eva.dk

Danmarks Evalueringsinstitut udforsker og udvikler kvaliteten af dagtilbud for børn, skoler og uddannelser. Vi leverer viden, der bruges på alle niveauer – fra institutioner og skoler til kommuner og ministerier.

Læs mere om EVA på vores hjemmeside, www.eva.dk.
Her kan du også downloade alle EVA's udgivelser
– trykte eksemplarer kan bestilles via en boghandler.