

Evaluering af FVU 2011

Tabelrapport vedrørende registerundersøgelse

Evaluering af FVU 2011

© 2012 Danmarks Evalueringsinstitut

Eftertryk med kildeangivelse er tilladt

Publikationen er kun udgivet i elektronisk form
på: www.eva.dk

Indhold

1	Indledning	7
2	Aktivitet og gennemførelse	9
2.1	Udvikling i samlet FVU aktivitet	9
2.2	Fuldført med eller uden prøve samt frafald	11
2.3	FVU-læsning	13
2.3.1	Læsning 1	13
2.3.2	Læsning 2	15
2.3.3	Læsning 3	16
2.3.4	Læsning 4	17
2.3.5	Matematik 1	18
2.3.6	Matematik 2	19
3	Institutionsniveauet	21
3.1	Fordeling af aktivitet på VUC'erne og deres driftsoverenskomstpartnere	22
3.2	Frafald	25
3.3	Gennemførelse med prøve	25
4	Kurser i FVU-læsning	27
4.1	De personer der har gennemført et eller to Kurser i FVU-læsning	28
4.2	De personer der har gennemført tre eller fire kurser i FVU-læsning	29
4.3	Alle personer der har gennemført kurser i FVU-læsning	29
5	Kurser i matematik	31
6	Køn	33

6.1	Kønsfordelingen på FVU samlet set	33
6.2	Kønsfordelingen på FVU på VUC	34
6.3	Kønsfordelingen på FVU på erhvervsrettede institutioner med driftsoverenskomst med et VUC	34
6.4	Kønsfordelingen på FVU på andre institutioner med driftsoverenskomst med et VUC	35
6.5	Kønsfordelingen på FVU i forhold til kursustype	36
7	Alder	37
7.1	Aldersfordeling samlet set	37
7.2	Alder og institutionstype	38
7.2.1	VUC	39
7.2.2	Erhvervsrettede uddannelsesinstitutioner med driftsoverenskomst med et VUC	40
7.2.3	Andre institutioner med driftsoverenskomst med et VUC	41
7.3	Alder og kursustype	42
8	Herkomst	43
8.1	Herkomst samlet set	43
8.2	Herkomst og institutionstype	44
8.2.1	VUC	45
8.2.2	Erhvervsrettede uddannelsesinstitutioner med driftsoverenskomst med et VUC	46
8.2.3	Andre institutioner med driftsoverenskomst med et VUC	47
8.3	Herkomst og kursustype	48
8.3.1	Herkomst i forhold til alle kursustyper	48
8.3.2	Herkomst i forhold til Læsning 1	50
9	Uddannelse	52
9.1	Uddannelsesbaggrund samlet set	52
9.2	Uddannelse og institutionstype	56
9.2.1	VUC	56
9.2.2	Erhvervsrettede uddannelsesinstitutioner med driftsoverenskomst med et VUC	57
9.2.3	Andre institutioner med driftsoverenskomst med et VUC	58
9.3	Uddannelse og kursustype	59
10	Socioøkonomisk status	61
10.1	Socioøkonomisk status samlet set	61
10.2	Socioøkonomisk status og institutionstype	62
10.2.1	VUC	63
10.2.2	Erhvervsrettede uddannelsesinstitutioner med driftsoverenskomst med et VUC	64

10.2.3	Andre institutioner med driftsoverenskomst med et VUC	65
10.3	Socioøkonomisk status og kursustype	66
11	Geografisk fordeling	67
11.1	FVU-kursister med grundskole som højeste uddannelse fordelt på kommuner (antal)	67
11.2	FVU-kursister med grundskole som højeste uddannelse fordelt på kommuner ift. antal mulige (andel)	70
11.3	Danmarkskort - Absolut aktivitet for perioden 2001-2010	77
11.4	Danmarkskort - Absolut aktivitet for perioden 2001-2006	78
11.5	Danmarkskort - Absolut aktivitet for perioden 2007-2010	79
11.6	Danmarkskort - Relativ aktivitetsfordeling for perioden 2001-2010	80
11.7	Danmarkskort - Relativ aktivitetsfordeling for perioden 2001-2006	81
11.8	Danmarkskort - Relativ aktivitetsfordeling for perioden 2007-2010	82

Appendiks

Appendiks A:	Dataforklaring fra Danmarks Statistik (ordret)	83
--------------	--	----

1 Indledning

I rapporten her fremlægges resultater af registerundersøgelsen vedrørende deltageraktivitet på FVU i perioden 2001/2002 til og med 2009/2010.

Data er leveret af Danmarks Statistik og stammer fra deres Deltagerregister der omfatter såkaldte records (se Appendiks A). En record er i denne sammenhæng en registrering af en deltageraktivitet på et FVU-hold med en række oplysninger tilknyttet, herunder:

- personidentitet,
- kursustype (Læsning 1¹, 2, 3 og 4 samt matematik 1 og 2),
- prøvekode, det vil sige værdisæt for afslutning (hhv. fuldendt med prøve, fuldendt uden prøve, kursus afbrudt og fortsættelse i samme fag/modul)
- institution
- institutionstype

Aktiviteten kan på dette grundlag opgøres på forskellige måder:

- *Som holdkursister (brutto)* hvor enheden er personer der har deltaget i FVU på et hold i et skoleår. Målt på denne måde kan samme person der fx deltager på samme type hold tælle med flere gange. (jf. Appendiks A, tabel 1, 3a, 3b, 3c)
- *Som holdkursister (netto)* hvor enheden er personer der har deltaget i FVU på et hold i et skoleår, *dog kan samme person kun tælle med en gang pr. kursustype*. Her medtages kun en record: Hvis personen har fuldendt med prøve, er det den der tæller med. Og hvis personen har fuldendt, tæller dette frem for ikke fuldendt. (jf. Appendiks A, tabel 2,4a, 4b, 4c)
- *Som unikke (cpr-)personer* der har deltaget i FVU i **perioden 2001/2002 til 2009/2010**. Her kan hver person kun tælle med en gang uanset hvor mange hold man har været tilmeldt. (jf. Appendiks A, tabel 5-10). I de tabeller hvor data fra Deltagerregisteret er sammenkørt med Befolkningsregisteret for at belyse køn, alder, herkomst, uddannelse og arbejdsmarkedsstatus (ifølge RAS registeret), indgår dog kun personer der fandtes i Befolkningsregisteret pr. 1. januar i det pågældende år.

¹ Bemærk at Læsning 1 særligt tilrettelagt for tosprogede eller ordblinde er lagt sammen med Læsning 1

Det vil af tabellerne i rapporten fremgå hvilke af disse kategorier der er anvendt. Endelig skal det nævnes at Danmarks Statistik (DST) bruger betegnelsen Dansk i deres registreringer. Dette er i dokumentet konsekvent oversat til FVU-Læsning som er den korrekte lovmæssige betegnelse.

2 Aktivitet og gennemførelse

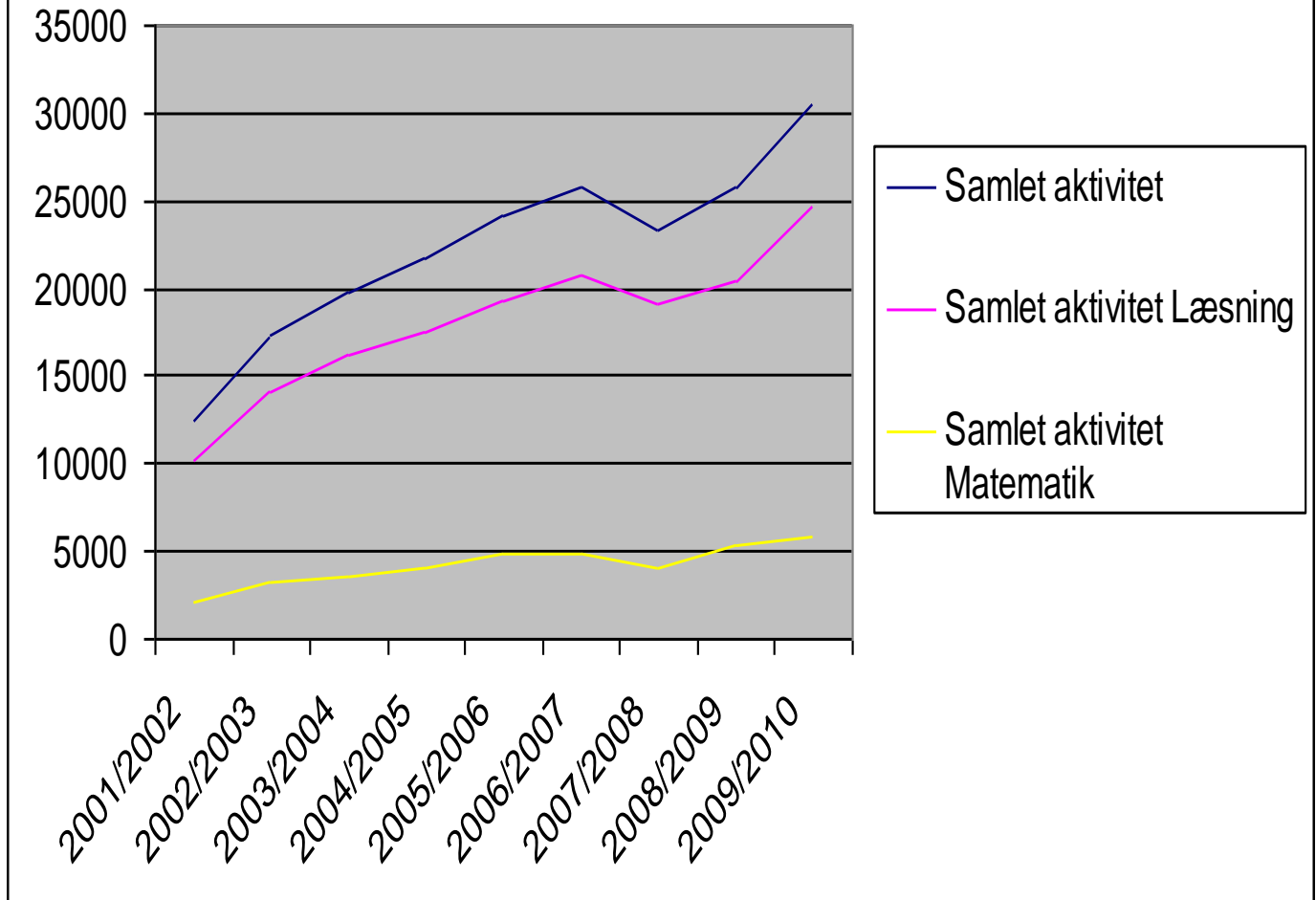
2.1 Udvikling i samlet FVU aktivitet

Den følgende tabel viser aktivitetsudviklingen fra 2001 til 2010 for Læsning, Matematik og FVU samlet. Kategorien "Samlet aktivitet Læsning" inkluderer her Læsning for ordblinde Trin 1 samt Læsning for tosprogede Trin 1.

	2001/ 2002	2002/ 2003	2003/ 2004	2004/ 2005	2005/ 2006	2006/ 2007	2007/ 2008	2008/ 2009	2009/ 2010	Samlet ak- tivitet 2001-2010
Samlet ak- tivitet	12399	17341	19805	21641	24169	25744	23313	25787	30573	200772
Samlet ak- tivitet Læsning	10217	14119	16163	17555	19284	20804	19198	20390	24803	162533
Samlet ak- tivitet Ma- tematik	2182	3222	3642	4086	4885	4940	4115	5397	5770	38239

Tabellens population er holdkursister (brutto) (se indledning)

Aktivitetsudvikling



Bemærk at aktivitetsfaldet fra 06/07 til 07/08 falder sammen med VUC'ernes overgang fra amtsinstitutioner til selveje i 2007.

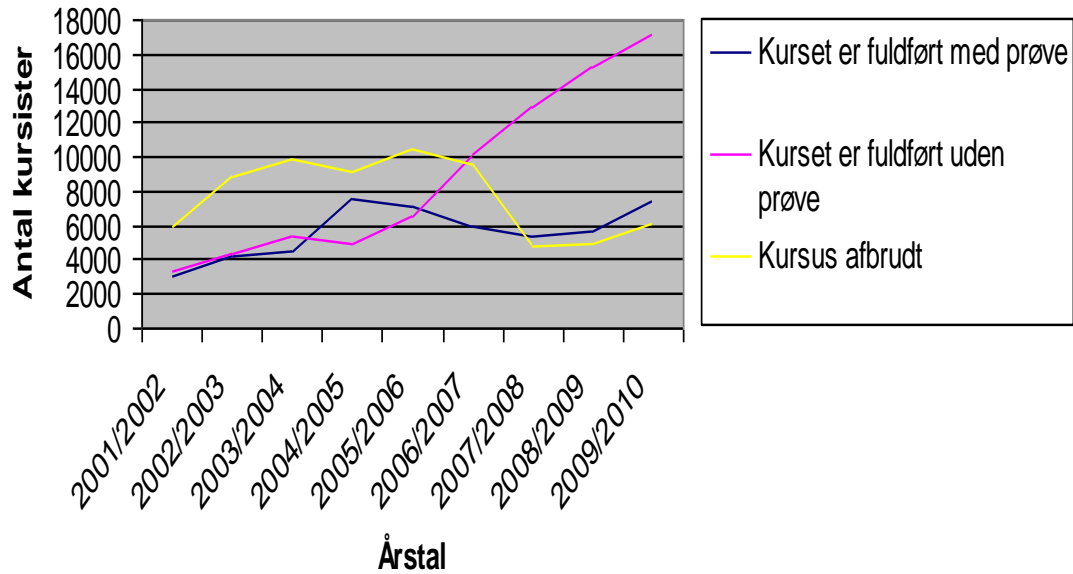
2.2 Fuldført med eller uden prøve samt frafald

Den følgende tabel viser udviklingen i afslutningsformer/prøveformer for FVU samlet set.

	2001/ 2002	2002/ 2003	2003/ 2004	2004/ 2005	2005/ 2006	2006/ 2007	2007/ 2008	2008/ 2009	2009/ 2010
Kurset er fuldført med prøve	3117	4216	4495	7522	7076	5989	5402	5705	7353
Kurset er fuldført uden prøve	3337	4328	5418	4880	6582	10150	12971	15194	17059
Kursus afbrudt	5942	8797	9885	9174	10479	9594	4751	4876	6158
Kursisten fortsætter i samme fag/modul	3	0	7	65	32	11	189	12	3

Tabellens population er holdkursister (brutto) (se indledning)

Antal fuldført med eller uden prøve samt frafald



2.3 FVU-læsning

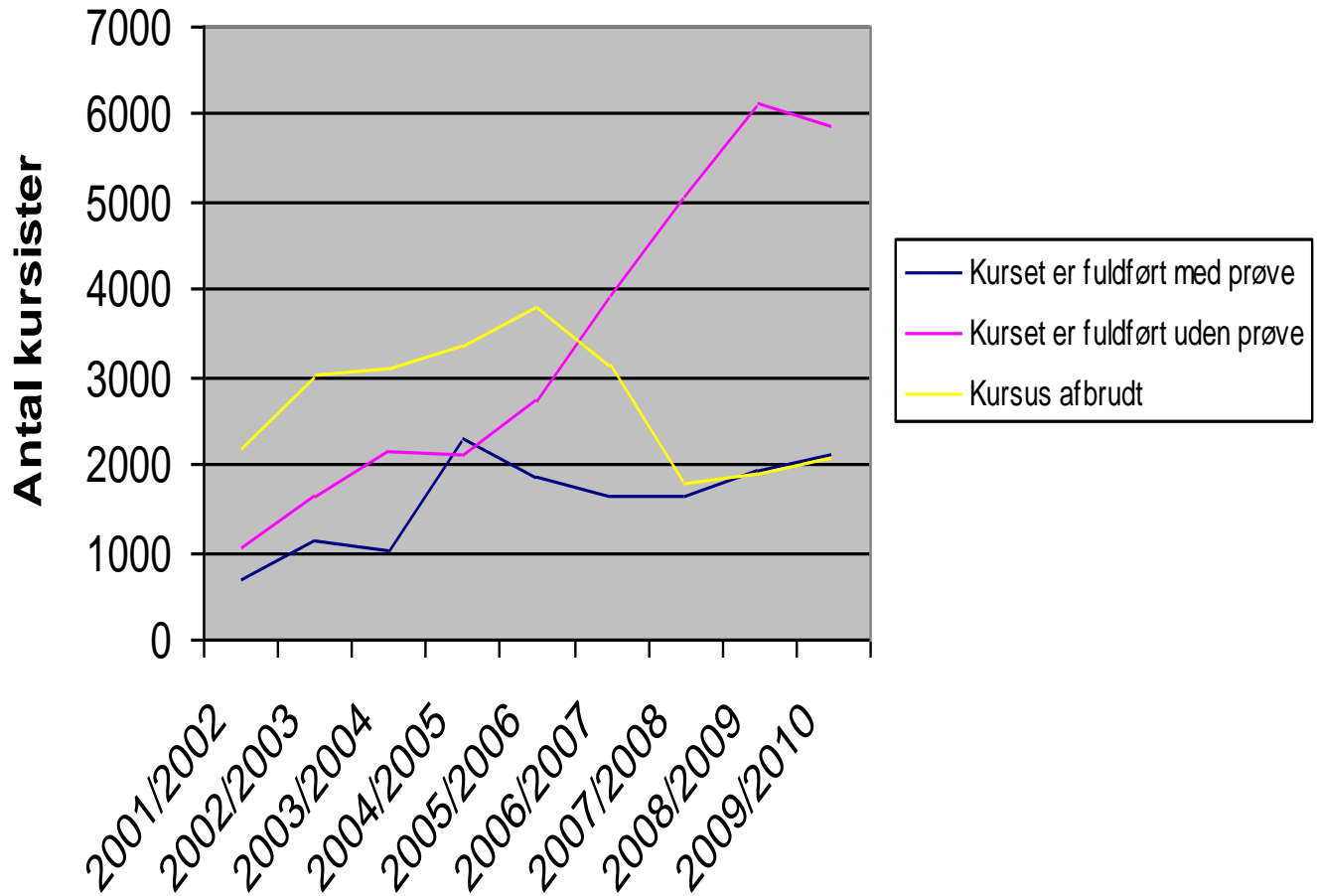
De følgende tabeller og diagrammer viser udviklingen i forhold til gennemførelse med eller uden prøve mm fordelt på de forskellige typer FVU-kurser. Da antallet af kursister der fortsætter i samme fag/modul udgør en begrænset andel, er antallet kun medtaget i tabellerne og ikke i diagrammerne i det følgende.

2.3.1 Læsning 1

	2001/ 2002	2002/ 2003	2003/ 2004	2004/ 2005	2005/ 2006	2006/ 2007	2007/ 2008	2008/ 2009	2009/ 2010	I alt
Kurset er fuldført med prøve	705	1136	1025	2301	1847	1641	1636	1938	2124	14353
Kurset er fuldført uden prøve	1065	1641	2151	2107	2749	3920	5079	6122	5884	30718
Kursus afbrudt	2177	3019	3091	3355	3806	3131	1776	1913	2085	24353
Kursisten fortsætter i samme fag/modul	2	0	5	14	12	1	87	3	1	125

Tabellens population er holdkursister (brutto) (cpr-)personer (se indledning)

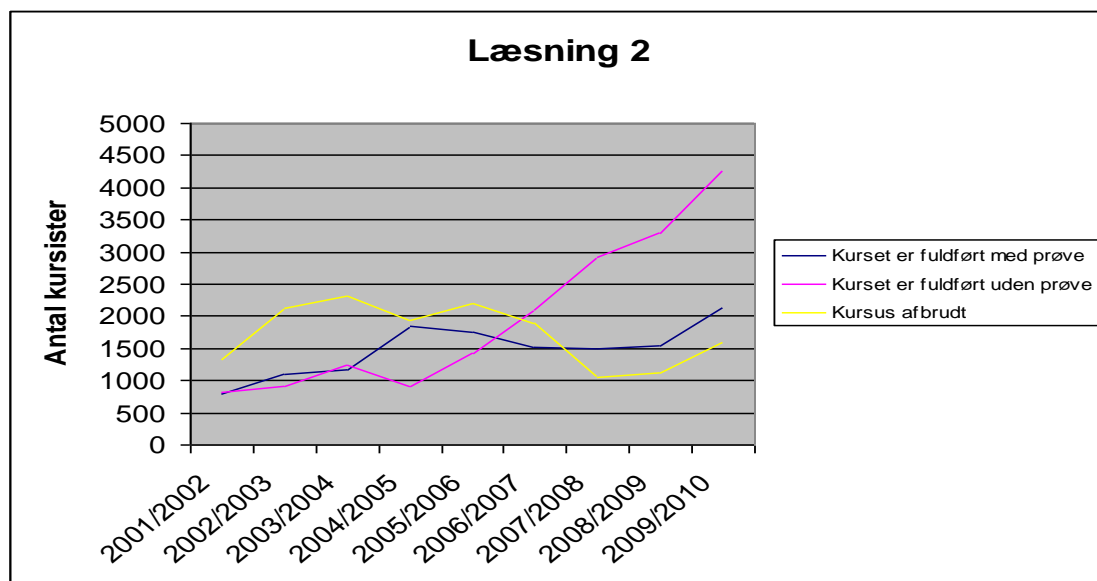
Læsning 1



2.3.2 Læsning 2

	2001/ 2002	2002/ 2003	2003/ 2004	2004/ 2005	2005/ 2006	2006/ 2007	2007/ 2008	2008/ 2009	2009/ 2010	I alt
Kurset er fuldført med prøve	804	1105	1174	1840	1764	1527	1502	1549	2140	13405
Kurset er fuldført uden prøve	821	919	1243	913	1414	2104	2920	3287	4286	17907
Kursus afbrudt	1338	2132	2302	1946	2187	1904	1059	1125	1578	15571
Kursisten fortsætter i samme fag/modul	1	0	1	31	3	6	76	3	2	123

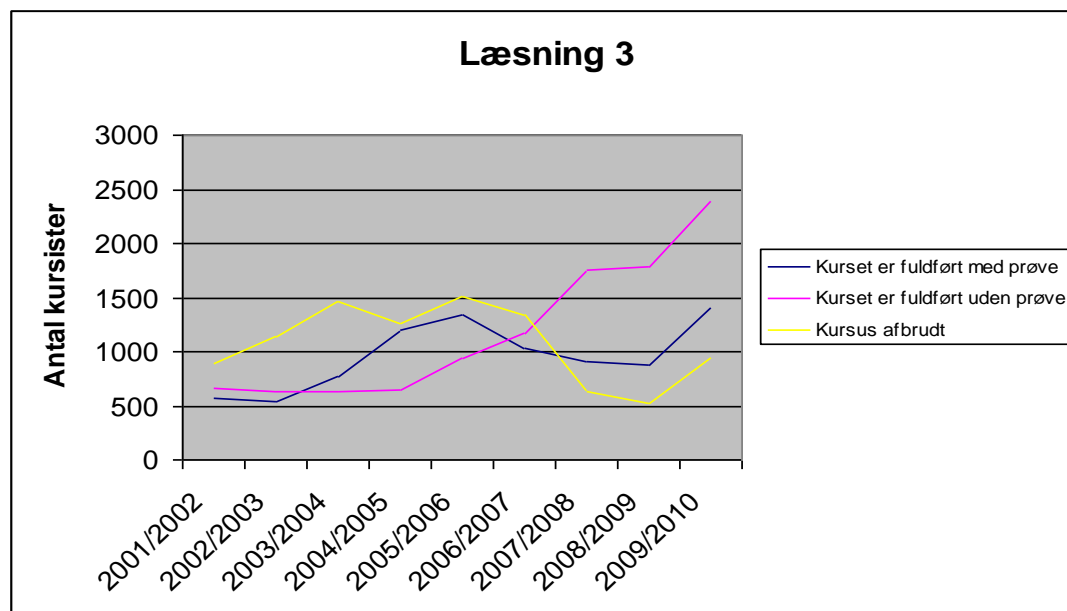
Tabellens population er holdkursister (brutto) (se indledning)



2.3.3 Læsning 3

	2001/ 2002	2002/ 2003	2003/ 2004	2004/ 2005	2005/ 2006	2006/ 2007	2007/ 2008	2008/ 2009	2009/ 2010	I alt
Kurset er fuldført med prøve	566	543	770	1206	1337	1033	904	870	1422	8651
Kurset er fuldført uden prøve	666	636	632	641	933	1175	1757	1782	2402	10624
Kursus afbrudt	886	1133	1454	1259	1508	1339	634	518	951	9682
Kursisten fortsætter i samme fag/modul	0	0	0	10	4	3	5	5	0	27

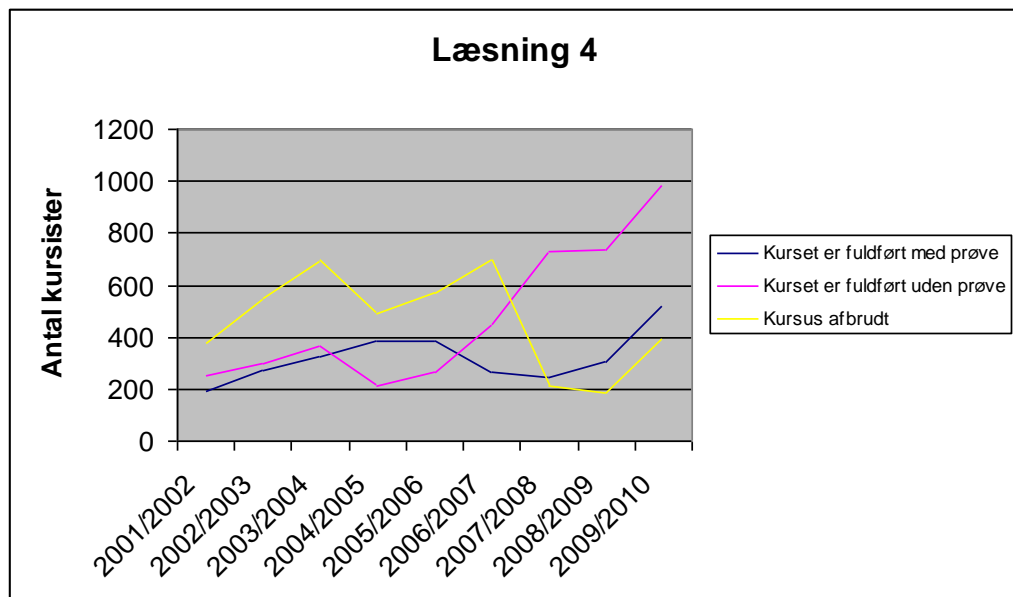
Tabellens population er holdkursister (brutto) (se indledning)



2.3.4 Læsning 4

	2001/ 2002	2002/ 2003	2003/ 2004	2004/ 2005	2005/ 2006	2006/ 2007	2007/ 2008	2008/ 2009	2009/ 2010	I alt
Kurset er fuldført med prøve	189	275	323	382	383	267	244	303	527	2893
Kurset er fuldført uden prøve	249	301	367	211	268	453	727	739	991	4306
Kursus afbrudt	378	548	698	490	568	696	215	185	397	4175
Kursisten fortsætter i samme fag/modul	0	0	0	2	9	0	4	0	0	15

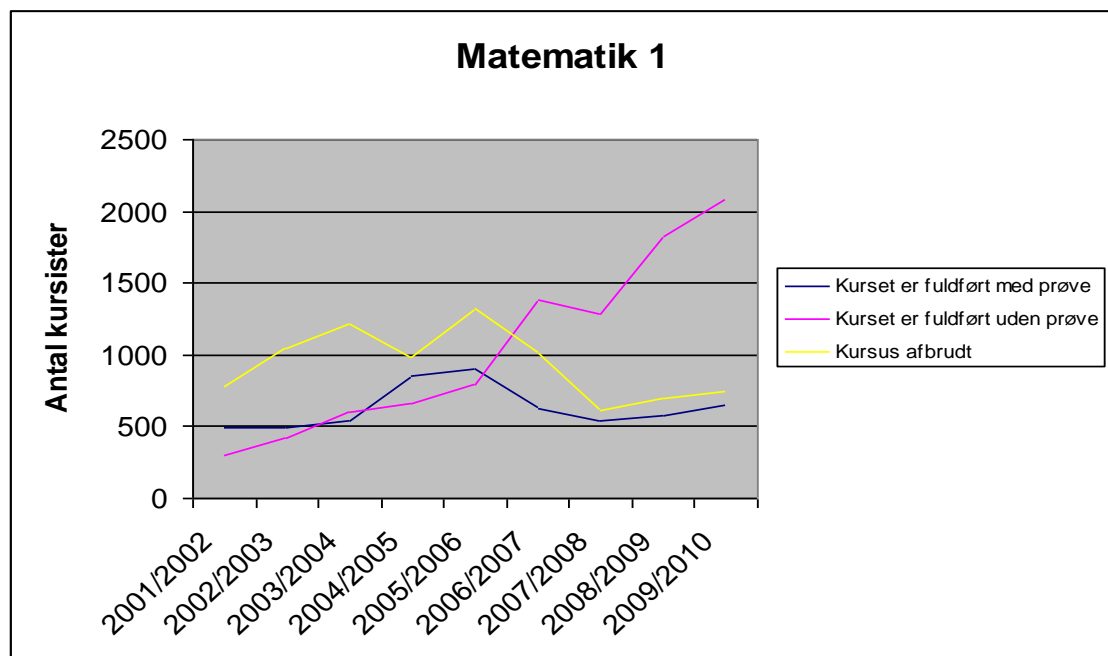
Tabellens population er holdkursister (brutto) (se indledning)



2.3.5 Matematik 1

	2001/ 2002	2002/ 2003	2003/ 2004	2004/ 2005	2005/ 2006	2006/ 2007	2007/ 2008	2008/ 2009	2009/ 2010	I alt
Kurset er fuldført med prøve	488	498	536	858	901	625	543	572	647	5668
Kurset er fuldført uden prøve	300	417	596	659	788	1379	1287	1823	2079	9328
Kursus afbrudt	786	1046	1214	990	1326	1010	616	694	746	8428
Kursisten fortsætter i samme fag/modul	0	0	1	6	3	1	12	1	0	24

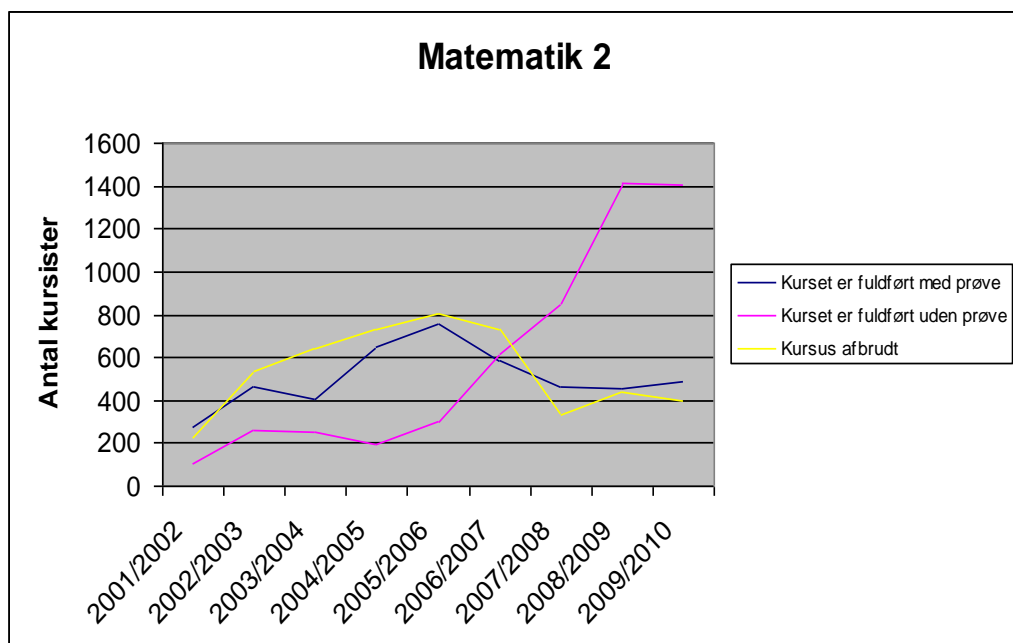
Tabellens population er holdkursister (brutto) (se indledning)



2.3.6 Matematik 2

	2001/ 2002	2002/ 2003	2003/ 2004	2004/ 2005	2005/ 2006	2006/ 2007	2007/ 2008	2008/ 2009	2009/ 2010	I alt
Kurset er fuldført med prøve	274	461	406	651	756	581	461	454	490	4534
Kurset er fuldført uden prøve	107	262	251	192	302	615	854	1416	1408	5407
Kursus afbrudt	227	538	638	728	808	729	337	437	400	4842
Kursisten fortsætter i samme fag/modul	0	0	0	2	1	0	5	0	0	8

Tabellens population er holdkursister (brutto) (se indledning)



3 Institutionsniveauet

Opdelingen på institutioner i Danmarks Statistiks registre er meget detaljeret idet de inkluderer afdelinger og små udbydere især før 2007, herunder enheder der ikke eksisterer mere. Der er derfor foregået en vis sortering. Institutionerne er delt op på VUC'er og de institutioner disse har driftsoverenskomst med ud fra tilbagemeldinger fra VUC'erne om hvilke institutioner de har driftsoverenskomstaftaler med.

3.1 Fordeling af aktivitet på VUC'erne og deres driftsoverenskomstpartnere

Følgende tabel og diagram viser aktivitetsfordelingen mellem VUC og driftsoverenskomstpartnere. Aktiviteten er en sum af aktiviteten i perioden 2007-2010.

	VUC	DOP	I alt
Københavns VUC	2246	2033	4279
Herning HF og VUC	1367	442	1809
Horsens HF & VUC	1261	516	1777
Randers HF og VUC	510	851	1361
VoksenUddannelsescenter Frederiksberg	1506	244	1750
VUC Bornholm	608	299	907
VUC Djursland - Grenaa	476	0	476
VUC Fredericia	388	75	463
VUC FYN og FYNs HF-Kursus	2481	4239	6720
VUC Holstebro-Lemvig-Struer	542	0	542
VUC Hvidovre-Amager	1420	224	1644
VUC Kolding	896	364	1260
VUC Lyngby	844	589	1433
VUC Nordjylland	2458	2771	5229
VUC Nordsjælland	2691	899	3590
VUC Ringkøbing-Skjern (UC RKSK)	249	0	249
VUC Roskilde	1546	579	2125
VUC Silkeborg	514	0	514
VUC Skanderborg Odder	1227	89	1316
VUC Skive-Viborg	1006	223	1229
VUC Storstrøm	3037	200	3237
VUC Sønderjylland	8479	1384	9863
VUC Thy-Mors	962	0	962
VUC Vejle	1853	479	2332
VUC Vest	2275	627	2902
VUC Vestegnen	2391	527	2918
VUC Vestsjælland Nord	533	1478	2011
VUC Vestsjælland Syd	827	760	1587
VUC Århus	1458	3700	5158
Kan ikke placeres	0	6733	6733

Tabellens population er holdkursister (brutto) (se indledning)

Bearbejdningen af data er sket på baggrund af tilbagemelding fra VUC'erne om hvilke parter de har indgået driftsoverenskomstaftale med. Aktiviteten er derefter summeret for de sidste 3 år. Fængslerne er ikke medtaget. Institutioner der ikke har haft FVU aktivitet siden amterne nedlagdes i 2007 fjernes fra datasættet. FVU-aktiviteten fordelt på forskellige VUC afdelinger af samme VUC samles til et samlet aktivitetstal for det givne VUC.

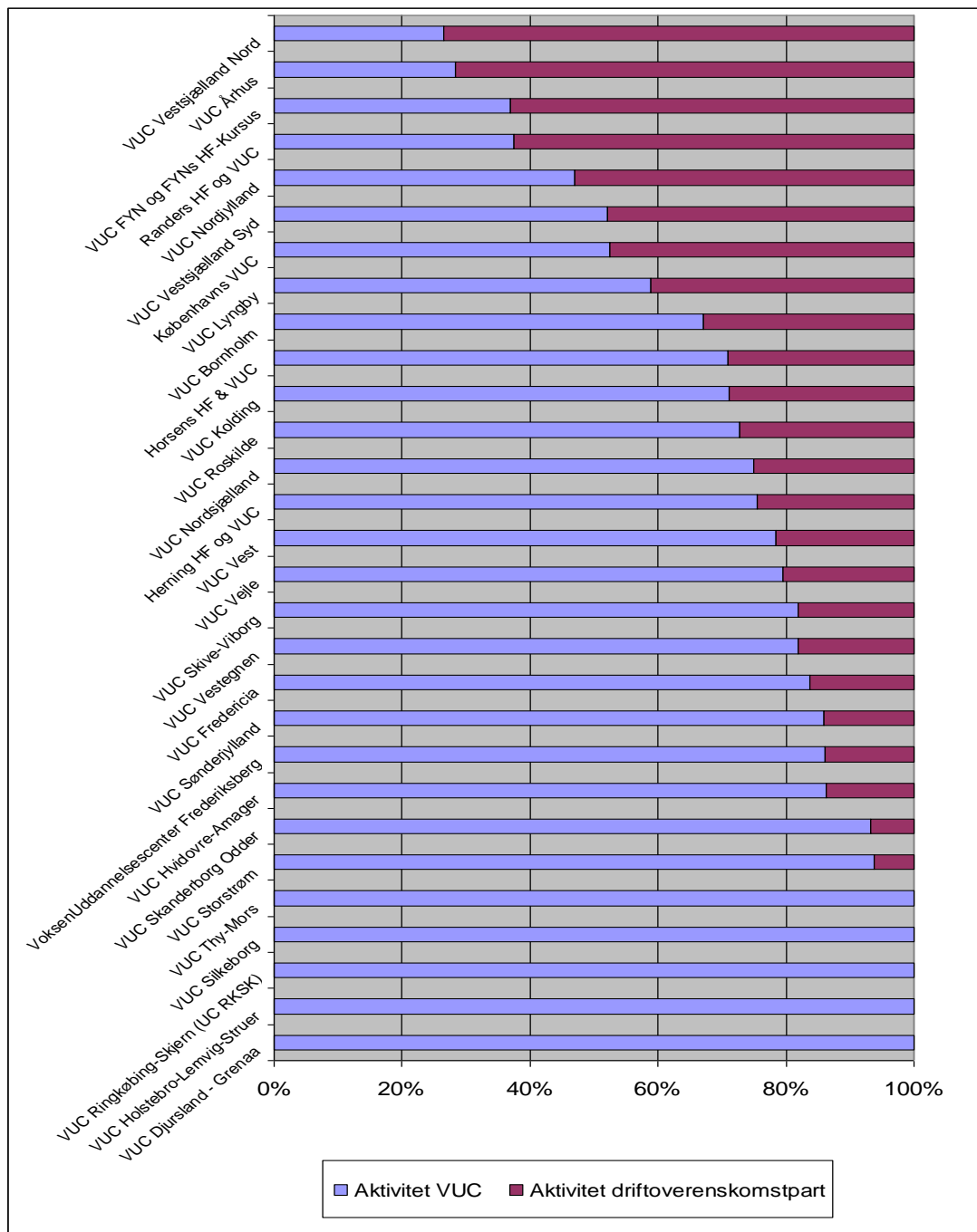
Institutioner med driftsoverenskomstaftale med VUC

VUC'erne blev bedt om at indsende oplysninger om hvem de har driftsoverenskomstaftaler med i forhold til at udbyde FVU. På baggrund af disse data er de institutioner i tabelrapporterne som ikke er VUC'er, blevet indplaceret i forhold til hvilket VUC de har indgået driftsoverenskomstaftale med. En del af de institutioner VUC'erne meldte ind at de havde driftsoverenskomstaftale med, fremgår ikke i datamaterialet fra Danmarks Statistik. Da der ikke er tilgængelige aktivitetstal på disse institutioner, har det ikke været muligt at medtage de pågældende institutioner i denne oversigt. Ligeledes er der FVU-aktivitetstal fra Danmarks Statistik som ikke fremgår af VUC'ernes fremsendte lister over driftsoverenskomstaftaler. Disse institutioner er, i de tilfælde der ikke herskede usikkerhed, placeret i relation til det VUC der ligger i den pågældende kommune. I de tilfælde hvor institutionen ikke entydigt har kunnet placeres i relation til ét VUC er aktivitetstallene ikke medtaget. Desuden er der nogle institutioner der har driftsoverenskomstaftale med mere end ét VUC. Da andelen af FVU-aktivitet fordelt mellem VUC'erne ikke har været tilgængelig, er disse institutioner ikke medtaget i opgørelsen. De to kategorier af parter/institutioner der ikke er medtaget tegner sig for under 10 % af den samlede FVU aktivitet i de sidste 3 år.

	2007/2008	2008/2009	2009/2010
Samarbejde bekræftet af VUC	85,62%	86,10%	84,45%
Formodet samarbejde med VUC (efter kommune)	6,48%	5,16%	5,98%
Kan ikke entydigt placeres*	7,90%	8,74%	9,57%
SUM	100,00%	100,00%	100,00%

Tabellens population er holdkursister (brutto) (se indledning)

*Denne kategori kan ikke entydigt tilknyttes et VUC. I de fleste tilfælde skyldes dette at partsinstitutionen dækker et større geografisk område og derfor ikke entydigt kan placeres i tilknytning til et VUC. Desuden indeholder tallene institutioner der har samarbejde på tværs af VUC'er, kommuner og regioner og det derfor ikke er muligt at placere aktiviteten entydigt.

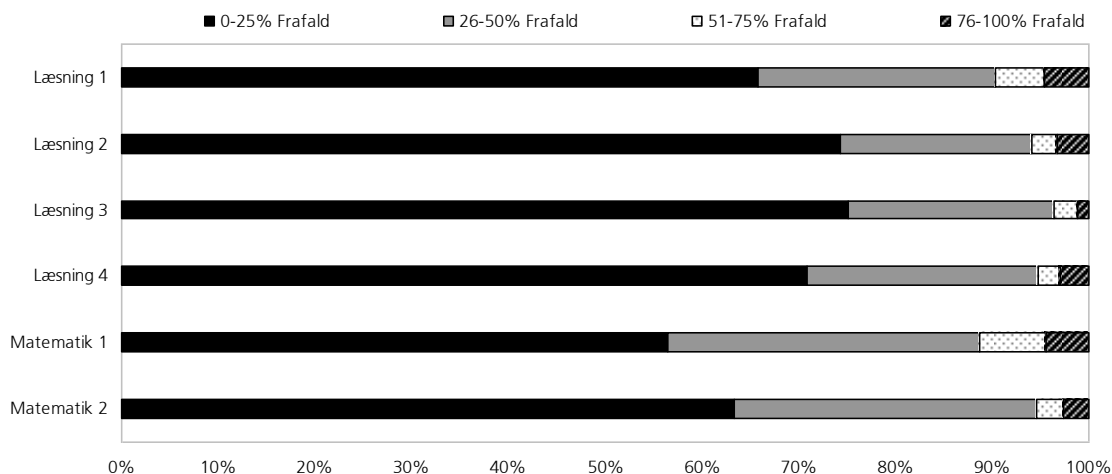


3.2 Frafald

De følgende tabeller viser frafaldet på de forskellige kursustyper fordelt på institutioner, 2007-2011. Man kan af tabellen eksempelvis aflæse hvor stor en andel af de institutioner der udbyder FVU der har 0-25 % frafald blandt kursisterne på Læsning 1.

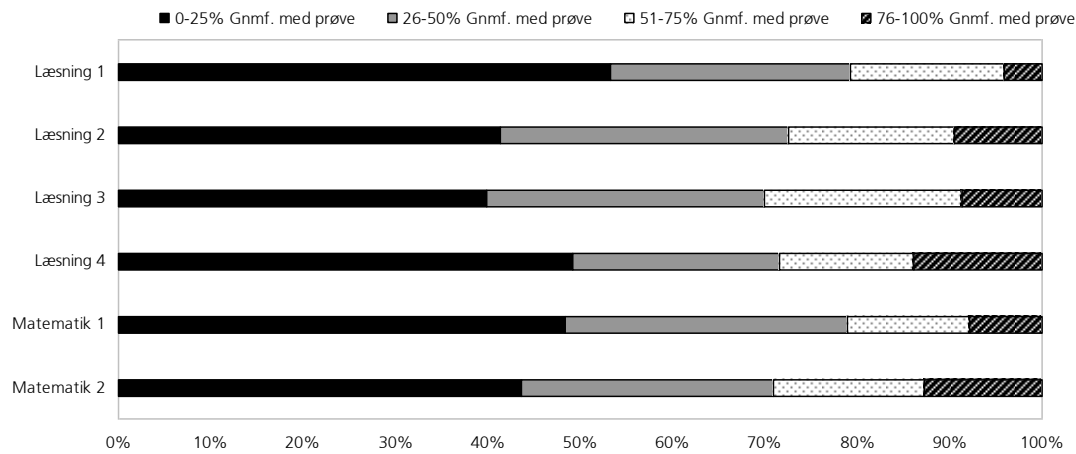
Frafald fordelt på institutioner (antal)					
	0-25% Frafald	26-50% Frafald	51-75% Frafald	76-100% Frafald	Total
Læsning 1	115	43	9	8	175
Læsning 2	136	36	5	6	183
Læsning 3	124	35	4	2	165
Læsning 4	95	32	3	4	134
Matematik 1	75	43	9	6	133
Matematik 2	71	35	3	3	112

Tabellens population er institutioner der udbyder FVU



3.3 Gennemførelse med prøve

Den følgende tabel viser andelen af kursister der gennemfører kurset med prøve fordelt på institutioner. Man kan af tabellen eksempelvis aflæse hvor stor en andel af de institutioner der udbyder FVU hvor 76-100 % gennemfører FVU med prøve.



4 Kurser i FVU-læsning

I det følgende er de personer der har gennemført mindst et FVU-kursus i læsning opdelt i:

- De der har gennemført et eller to kurser i FVU-Læsning
- De der har gennemført tre eller fire kurser i FVU-Læsning
- De der har gennemført over fire kurser i FVU-Læsning

4.1 De personer der har gennemført et eller to Kurser i FVU-læsning

Første kursus i FVU-læsning	Andet kursus i FVU-læsning								I alt
	Antal personer	Intet andet kursus i FVU-læsning	FVU-læsning1	FVU-læsning2	FVU-læsning3	FVU-læsning4	FVU-læsning ordblinde	FVU-læsning sprog	
I alt	50130	75,2%	7,5%	9,0%	5,0%	2,6%	0,0%	0,6%	100,0%
FVU-læsning1	24398	71,9%	13,0%	11,4%	2,8%	0,6%	0,0%	0,3%	100,0%
FVU-læsning2	13242	75,8%	2,7%	10,6%	9,5%	0,8%	0,0%	0,5%	100,0%
FVU-læsning3	8363	80,5%	1,3%	2,2%	6,5%	9,4%	0,0%	0,1%	100,0%
FVU-læsning4	2810	89,0%	0,5%	0,5%	1,4%	8,6%	0,0%	0,1%	100,0%
FVU-læsning ordblinde	95	68,4%	8,4%	9,5%	5,3%	0,0%	8,4%	0,0%	100,0%
FVU-læsning sprog	1222	66,7%	8,3%	11,2%	1,5%	0,4%	0,0%	11,9%	100,0%

Tabellens population er (cpr-)personer (se indledning). Tabellen skal læses sådan at 50.130 personer har gennemført et eller to kurser i FVU-læsning, hvoraf de 24.398 har taget FVU-læsning 1 som første kursus. Af disse har 71,9 % ikke taget et andet kursus i FVU-læsning i perioden, mens 13 % har taget FVU-læsning 1 igen. Andelen der fortsætter med et kursus i FVU-læsning på et højere niveau, er relativ lav (se de markerede celler i tabellen): 11,4% tager FVU-læsning 2 af dem der har taget FVU-læsning 1, og 9,5% tager FVU-læsning 3 af dem der har taget FVU-læsning 2, mens 9,4 % tager FVU-læsning 4 af dem der har taget FVU-læsning 3.

4.2 De personer der har gennemført tre eller fire kurser i FVU-læsning

Neden for ses de otte mest hyppige kombinationer af kursustyper (L1 = Læsning 1 osv.)

L1L1L1	893
L1L2L3	632
L1L2L2	425
L1L1L2	380
L1L1L1L1	332
L1L2L3L4	304
L2L3L4	255
L2L2L2	247
Øvrige	4105

Tabellens population er (cpr-)personer (se indledning)

Samlet set fordeler kombinationerne sig således:

1 niveau 1 gang: 3 kurser: 123	632	
1 niveau 1 gang: 3 kurser: 124	53	
1 niveau 1 gang: 3 kurser: 134	68	
1 niveau 1 gang: 3 kurser: 234	255	
1 niveau 1 gang: 4 kurser: 1234	304	
1 niveau 1 gang: 3 eller 4 kurser	1312	17,32%
1 niveau mindst to gange	6261	82,68%

Tabellens population er (cpr-)personer (se indledning). Tabellen viser at af dem der tager tre eller fire kurser, er det kun 17,3 % der kun tager et niveau en gang, mens 82,7 % gentager mindst et niveau.

4.3 Alle personer der har gennemført kurser i FVU-læsning

Som det fremgik oven for, har 50.130 personer i perioden gennemført et eller to kurser, og 7.573 personer har gennemført tre eller fire kurser i læsning. Hertil kommer 2.815 personer der har gennemført fem kurser eller mere. Alt i alt giver dette 60.518 personer. Nedenfor er disse delt op i forhold til højeste niveau som deltagerne har gennemført.

	Alle personer
I alt	60518
FVU-læsning1	23563
FVU-læsning2	18011
FVU-læsning3	13009
FVU-læsning4	5935

Tabellens population er (cpr-)personer (se indledning)

5 Kurser i matematik

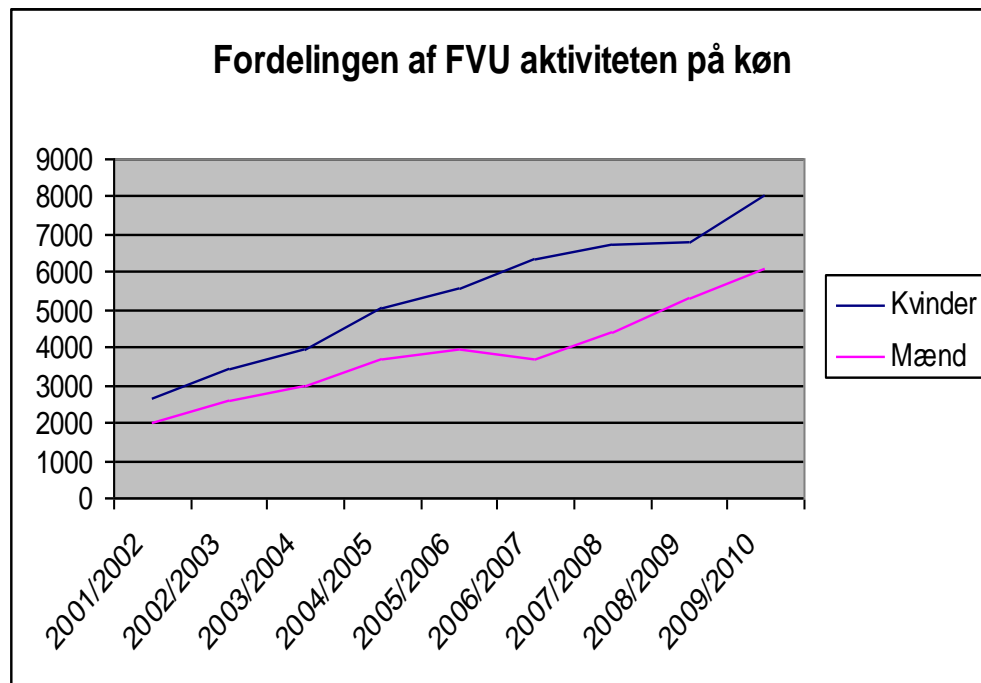
	Antal personer der har gennemført matematikkurser	Rækkefølge/type af matematikkurser			
		1. Kun Matematik 1	2. Kun Matematik 2	3. Matematik 1 før Matematik 2	4. Matematik 2 før Matematik 1
I alt	18502	9947	5846	2488	221
1 kursus	13896	8682	5214	0	0
2 kurser	3533	993	536	1880	124
3 kurser	655	193	61	342	59
4 eller flere kurser	418	79	35	266	38

Tabellens population er (cpr-)personer (se indledning). Tabellen læses sådan at af de 18.502 personer der har gennemført (med eller uden prøve) mindst et matematik kursus, har 9.947 (=53,8 %) kun gennemført Matematik 1, 5.846 også har gennemført Matematik 2 (=31,6 %).

6 Køn

Tabeller og figurer i dette kapitel omfatter personer der har gennemført et FVU-kursus i perioden 2001-2010.

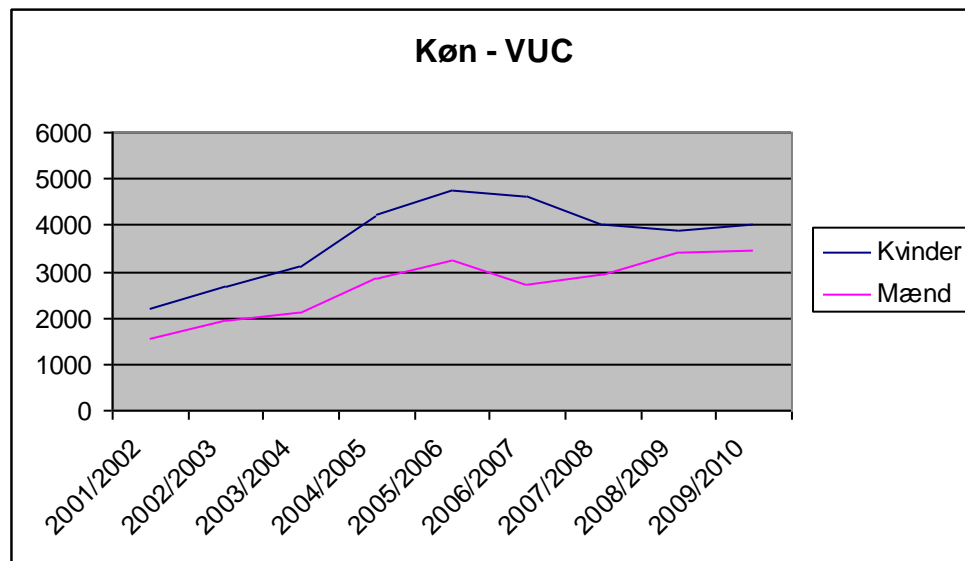
6.1 Kønsfordelingen på FVU samlet set



Figurens population er (cpr-)personer (se indledning)

Nedenfor er deltagerne delt op i forhold til tre typer uddannelsesinstitutioner hvor FVU har fundet sted: VUC, erhvervsrettede institutioner der har driftsoverenskomst med et VUC, og andre institutioner der har driftsoverenskomst med et VUC.

6.2 Kønsfordelingen på FVU på VUC

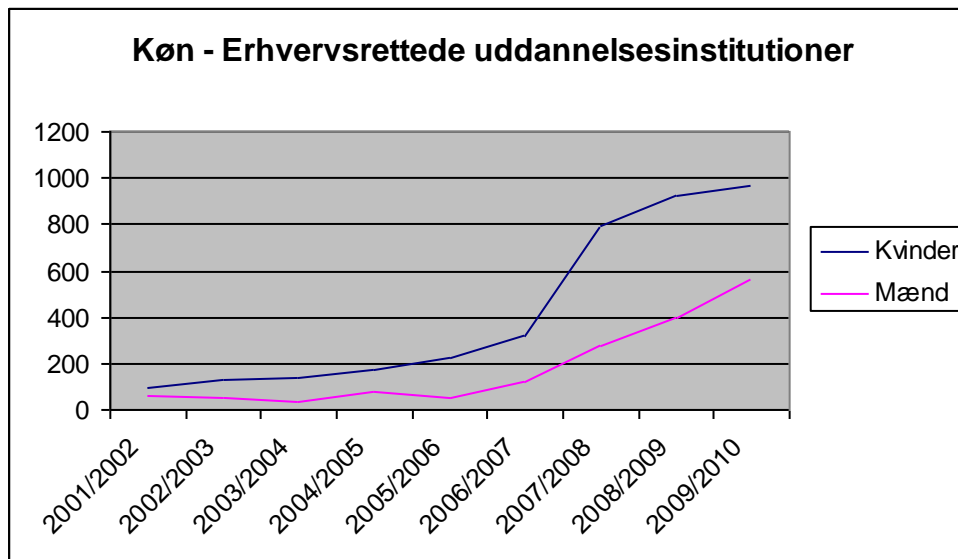


Figurens population er (cpr-)personer (se indledning)

6.3 Kønsfordelingen på FVU på erhvervsrettede institutioner med driftsoverenskomst med et VUC

Erhvervsrettede uddannelsesinstitutioner	2001/2002	2002/2003	2003/2004	2004/2005	2005/2006	2006/2007	2007/2008	2008/2009	2009/2010
Kvinder	98	127	139	174	225	322	794	928	968
Mænd	61	56	31	80	51	121	276	395	565

Tabellens population er (cpr-)personer (se indledning)

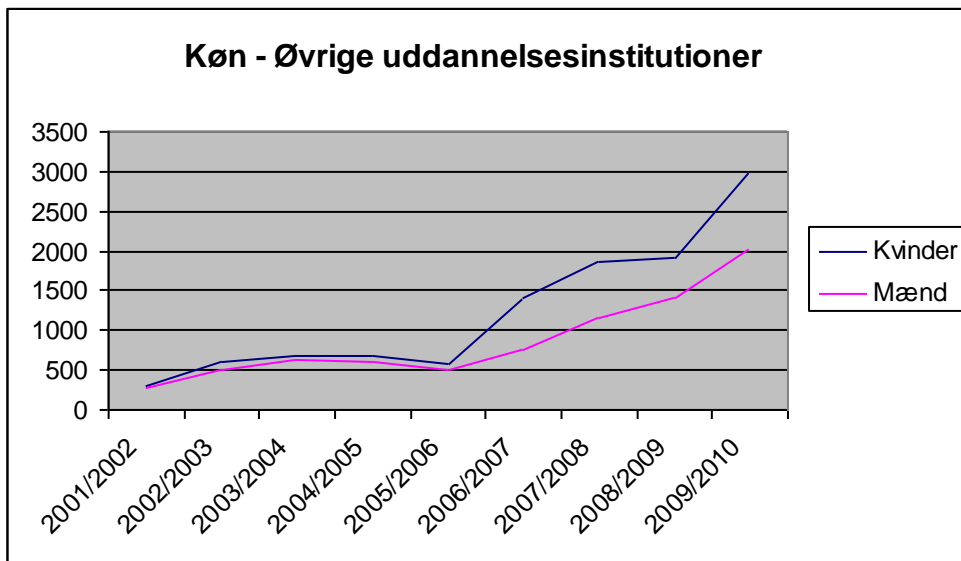


Figurens population er (cpr-)personer (se indledning)

6.4 Kønsfordelingen på FVU på andre institutioner med driftsoverenskomst med et VUC

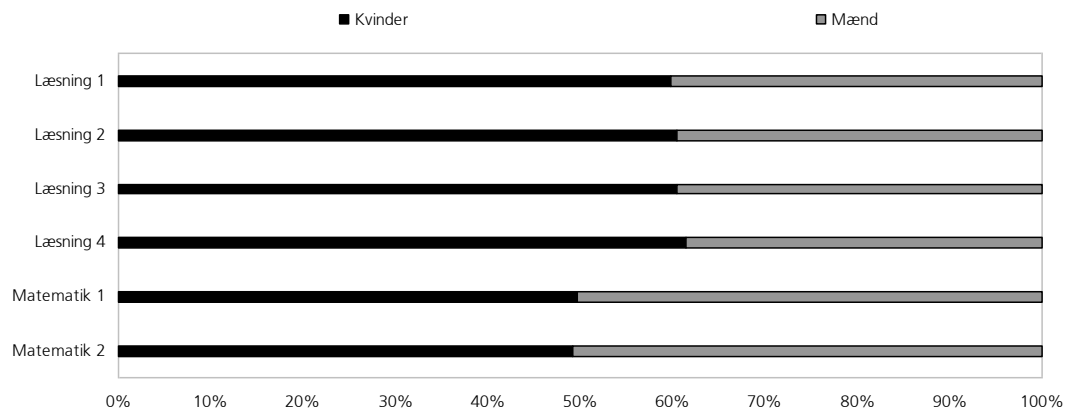
Almene uddannelsesinstitutioner	2001/2002	2002/2003	2003/2004	2004/2005	2005/2006	2006/2007	2007/2008	2008/2009	2009/2010
Kvinder	297	601	682	668	585	1414	1868	1923	3005
Mænd	265	500	639	616	497	751	1159	1407	2027

Tabellens population er (cpr-)personer (se indledning)



6.5 Kønsfordelingen på FVU i forhold til kursustype

Figuren neden for viser personer der har gennemført et FVU-kursus (prøve =1,2) i perioden 2007-2010 fordelt på køn og kursustype.



FVU kurserne: Dansk 2. sprog samt ordblinde er ikke medtaget.

7 Alder

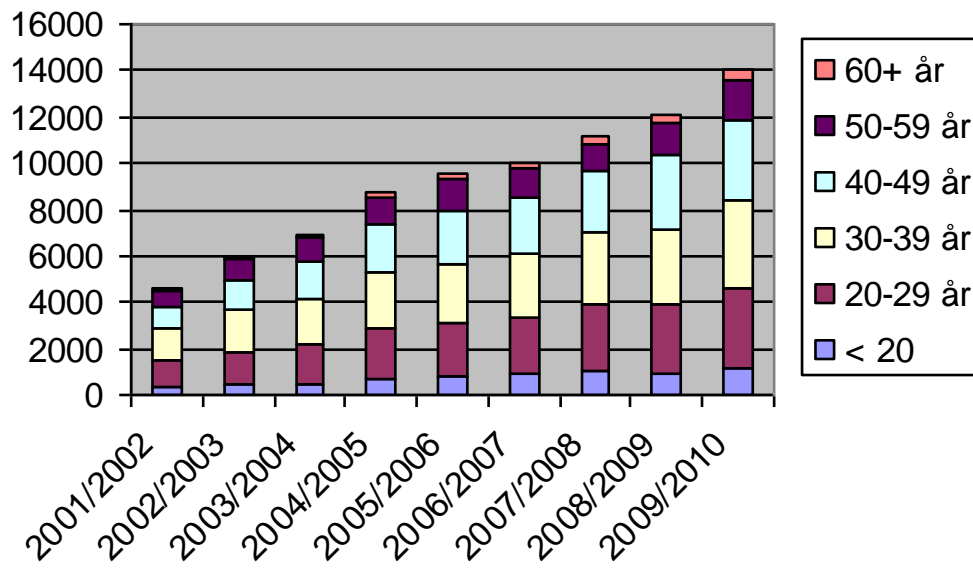
Tabeller og figurer i dette kapitel omfatter personer der har gennemført et FVU-kursus i perioden 2001-2010.

7.1 Aldersfordeling samlet set

	2001/ 2002	2002/ 2003	2003/ 2004	2004/ 2005	2005/ 2006	2006/ 2007	2007/ 2008	2008/ 2009	2009/ 2010
< 20	326	459	500	662	824	865	1039	962	1100
20-29 år	1145	1431	1705	2162	2243	2426	2856	2939	3476
30-39 år	1355	1797	1926	2476	2564	2797	3093	3290	3865
40-49 år	1005	1312	1622	2069	2352	2445	2683	3117	3439
50-59 år	685	869	1019	1194	1316	1228	1147	1479	1758
60+ år	102	129	151	218	223	300	313	346	456
I alt	4618	5997	6923	8781	9522	10061	11131	12133	14094

Tabellens population er (cpr-)personer (se indledning)

Aldersfordeling på kursister



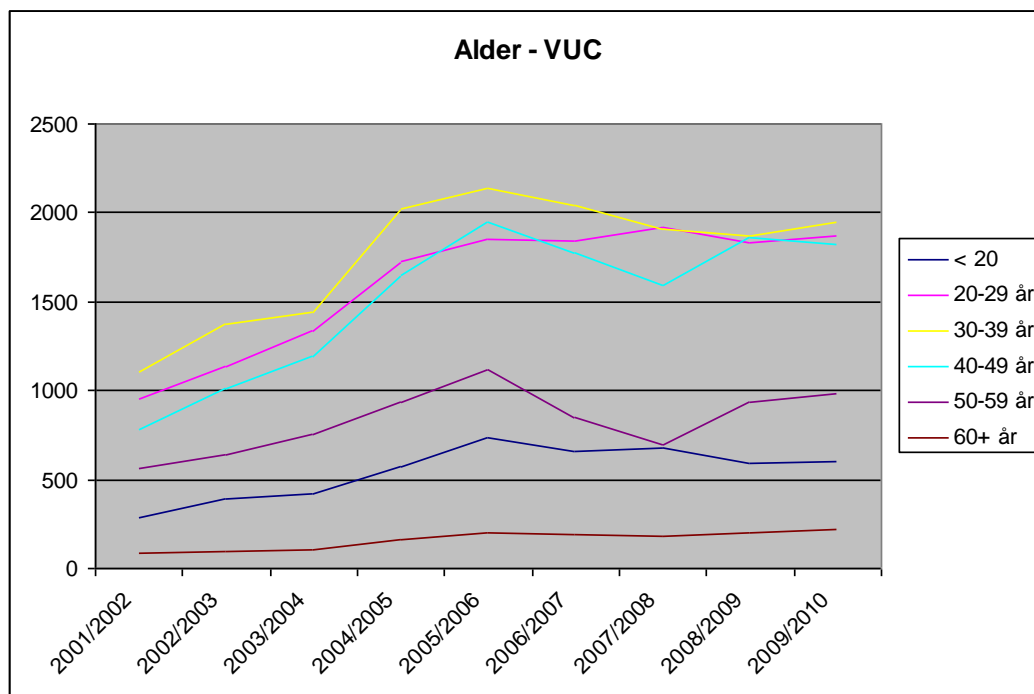
7.2 Alder og institutionstype

Institutionstypen inddeles i tre kategorier: VUC; Erhvervsrettede uddannelsesinstitutioner og andre institutioner med driftsoverenskomst med et VUC, herunder sprogskoler, specialskoler for voksne, dagbehandlingstilbud og behandlingshjem, folkehøjskoler samt daghøjskoler. Erhvervsrettede uddannelsesinstitutioner omfatter produktionshøjskoler, handels- og tekniske skoler, AMU-Centre samt Social- og sundhedsskoler.

7.2.1 VUC

VUC	2001/ 2002	2002/ 2003	2003/ 2004	2004/ 2005	2005/ 2006	2006/ 2007	2007/ 2008	2008/ 2009	2009/ 2010
< 20	285	391	419	568	736	655	681	593	602
20-29 år	953	1133	1332	1723	1851	1840	1920	1834	1872
30-39 år	1107	1376	1443	2024	2139	2038	1904	1870	1946
40-49 år	786	1007	1196	1647	1943	1772	1594	1862	1819
50-59 år	567	637	754	931	1116	848	692	938	984
60+ år	85	94	107	158	198	191	185	201	221

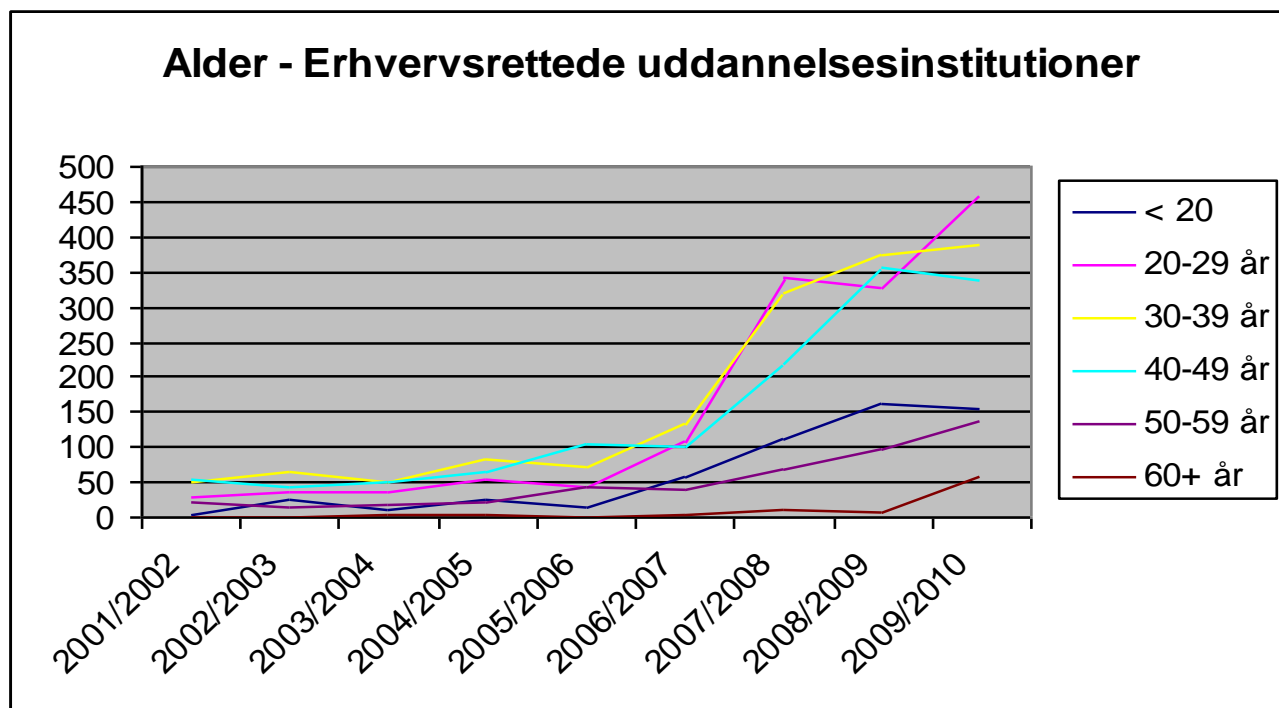
Tabellens population er (cpr-)personer (se indledning)



7.2.2 Erhvervsrettede uddannelsesinstitutioner med driftsoverenskomst med et VUC

Erhvervsrettede uddannelsesinstitutioner	2001/ 2002	2002/ 2003	2003/ 2004	2004/ 2005	2005/ 2006	2006/ 2007	2007/ 2008	2008/ 2009	2009/ 2010
< 20	3	25	10	26	13	59	110	163	154
20-29 år	29	37	36	55	44	107	341	326	462
30-39 år	52	63	51	84	72	133	320	373	388
40-49 år	55	43	52	64	103	102	218	355	337
50-59 år	20	15	19	22	44	40	70	98	135
60+ år	0	0	2	3	0	2	11	8	57

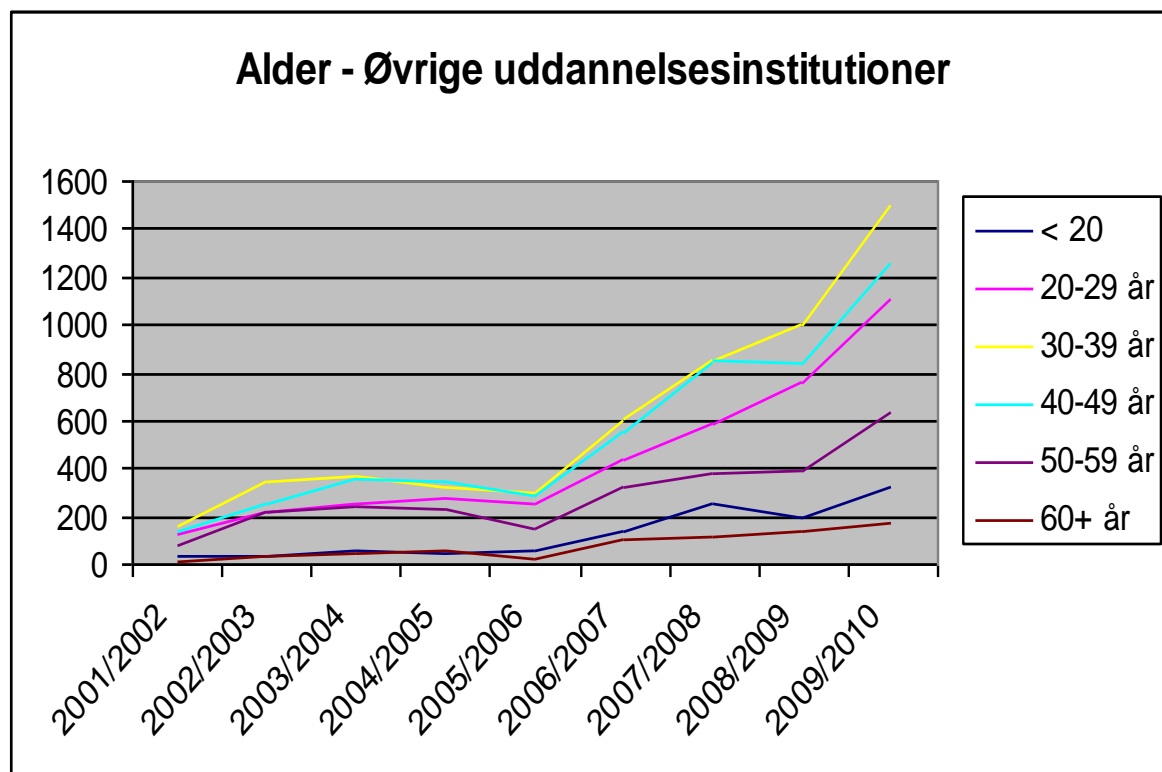
Tabellens population er (cpr-)personer (se indledning)



7.2.3 Andre institutioner med driftsoverenskomst med et VUC

Øvrige uddannelsesinstitutioner	2001/ 2002	2002/ 2003	2003/ 2004	2004/ 2005	2005/ 2006	2006/ 2007	2007/ 2008	2008/ 2009	2009/ 2010
< 20	30	39	56	48	61	137	248	200	328
20-29 år	131	216	253	278	255	438	589	760	1121
30-39 år	164	341	373	326	302	615	850	999	1507
40-49 år	141	256	357	342	290	548	848	841	1262
50-59 år	83	214	241	234	149	322	375	396	636
60+ år	13	35	41	56	25	105	117	134	178

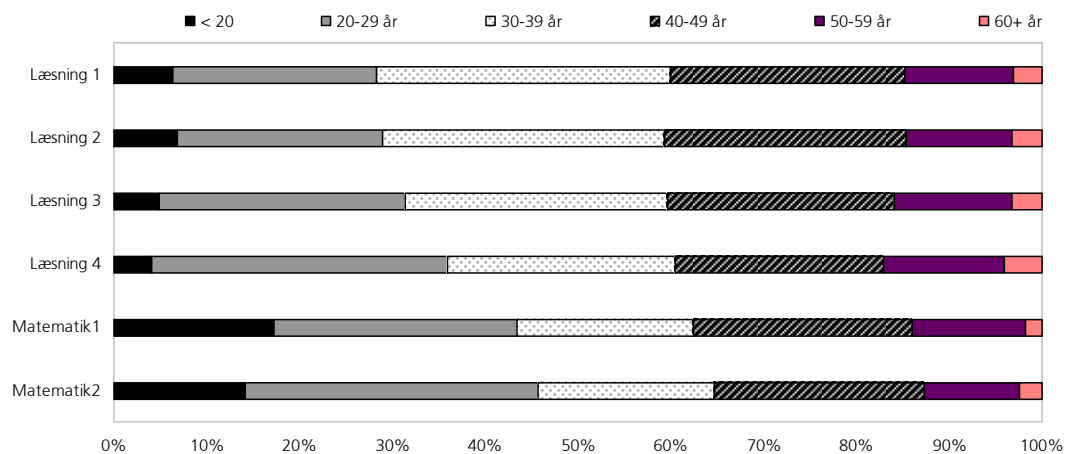
Tabellens population er (cpr-)personer (se indledning)



7.3 Alder og kursustype

	< 20	20-29 år	30-39 år	40-49 år	50-59 år	60+ år
Læsning 1	718	2454	3534	2832	1295	351
Læsning 2	627	2018	2760	2378	1045	291
Læsning 3	276	1483	1577	1365	711	182
Læsning 4	99	767	588	542	310	99
Matematik 1	800	1220	886	1090	569	85
Matematik 2	574	1290	773	924	417	98

Tabellens population er (cpr-)personer (se indledning). Data bygger på aldersfordelingen summet for 2007-2010.



8 Herkomst

Tabeller og figurer i dette kapitel omfatter personer der har gennemført et FVU-kursus i perioden 2001-2010.

Det skal bemærkes at uanset herkomst har Undervisningsministeriet gjort det klart at FVU-læsning ikke er et tilbud der er rettet mod deltagerer der ønsker at blive bedre til at tale dansk. Kun hvis deltagerne med andet modersmål end dansk har de fornødne sproglige forudsætninger, kan de deltage i undervisningen (Undervisningsministeriet: Vejledning om FVU og kombinerede AMU-FVU-forløb på erhvervsrettede uddannelsesinstitutioner, nov. 2007, s. 4-5).

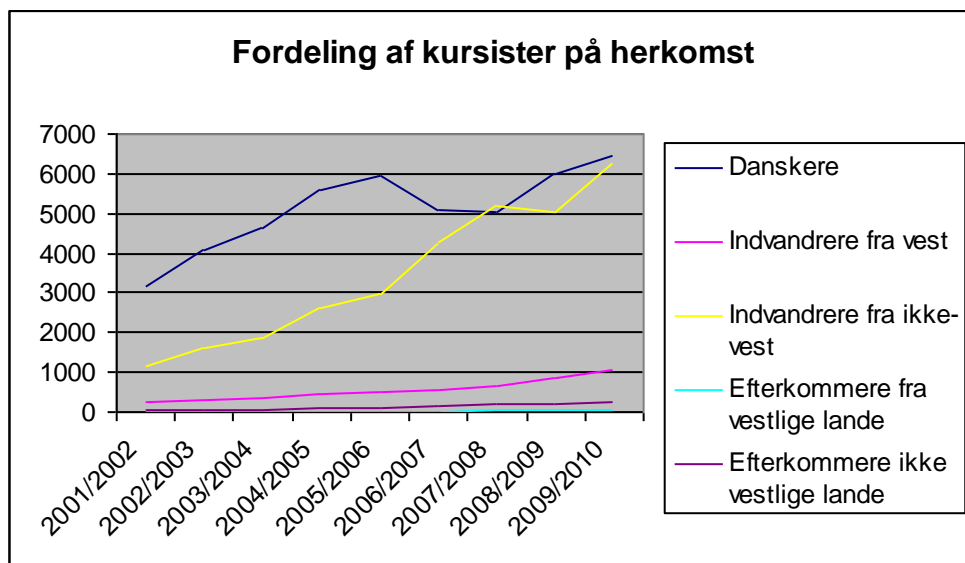
8.1 Herkomst samlet set

	2001/ 2002	2002/ 2003	2003/ 2004	2004/ 2005	2005/ 2006	2006/ 2007	2007/ 2008	2008/ 2009	2009/ 2010
Danskere	3188	4065	4623	5567	5928	5069	5034	6010	6462
Indvandrere fra vest	233	284	361	459	481	538	665	838	1043
Indvandrere fra ikke-vest	1164	1607	1883	2635	2978	4286	5204	5061	6313
Efterkommere fra vestlige lande	3	9	14	19	16	18	28	28	38
Efterkommere ikke vestlige lande	30	32	42	101	119	150	200	196	238

Tabellens population er (cpr-)personer (se indledning). Tabellen viser fx at 3.188 personer der har deltaget i FVU i 2001-02 var af dansk herkomst. Dette tal er steget til 6.462 gennem perioden.

	2001 /2002	2002 /2003	2003 /2004	2004 /2005	2005 /2006	2006 /2007	2007 /2008	2008 /2009	2009 /2010
Danskere	69%	68%	67%	63%	62%	50%	45%	50%	46%
Indvandrere fra vest	5%	5%	5%	5%	5%	5%	6%	7%	7%
Indvandrere fra ikke-vest	25%	27%	27%	30%	31%	43%	47%	42%	45%
Efterkommere fra vestlige lande	0%	0%	0%	0%	0%	0%	0%	0%	0%
Efterkommere ikke vestlige lande	0%	0%	0%	0%	0%	1%	0%	0%	0%
	100%	100%	100%	99%	99%	99%	99%	99%	98%

Tabellens population er (cpr-)personer (se indledning). Tabellen viser fx at 69 % af de personer der har deltaget i FVU var af dansk herkomst i 2001-02. Denne andel er faldet til 46 % gennem perioden.

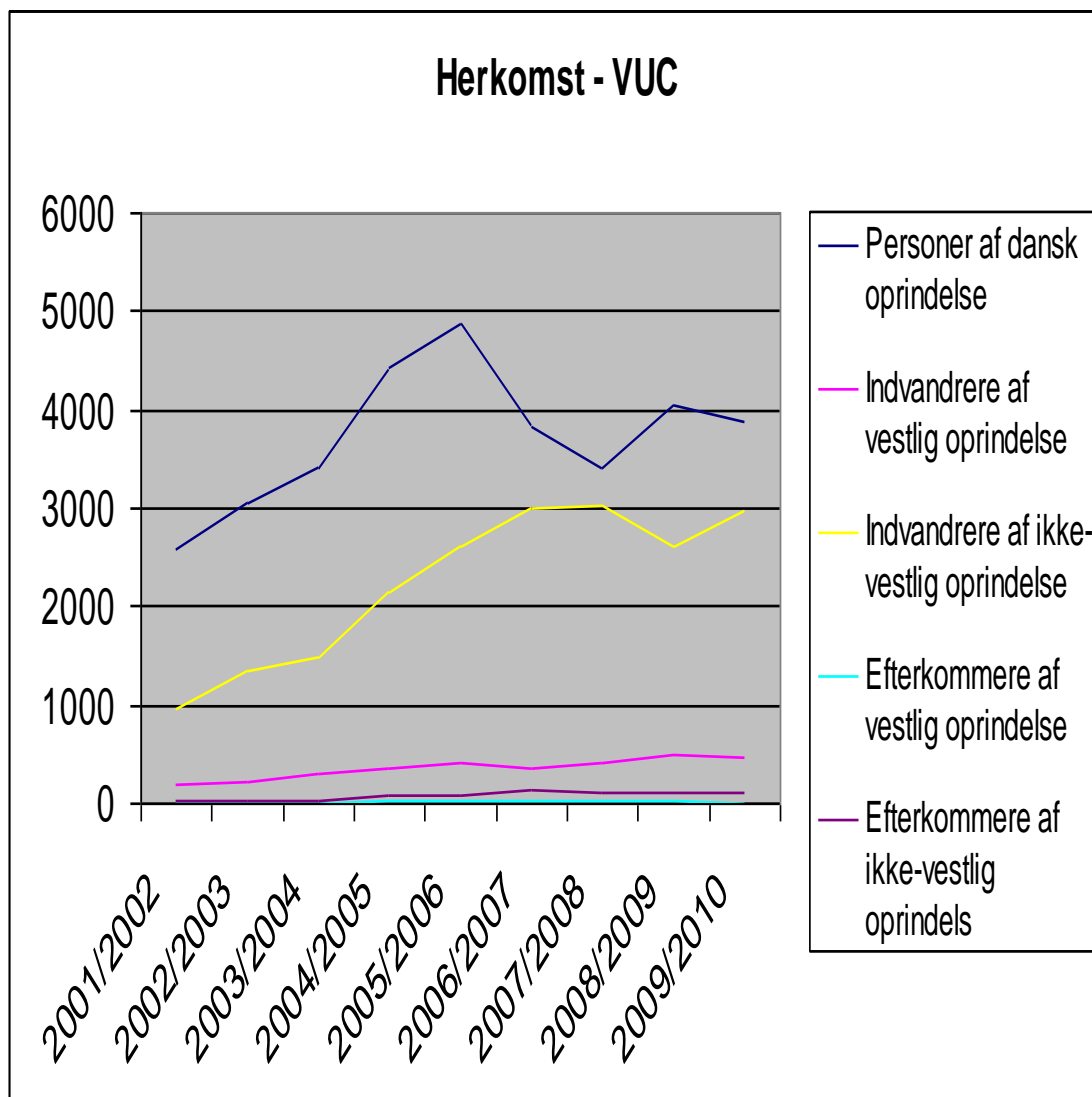


Figurens population er (cpr-)personer (se indledning).

8.2 Herkomst og institutionstype

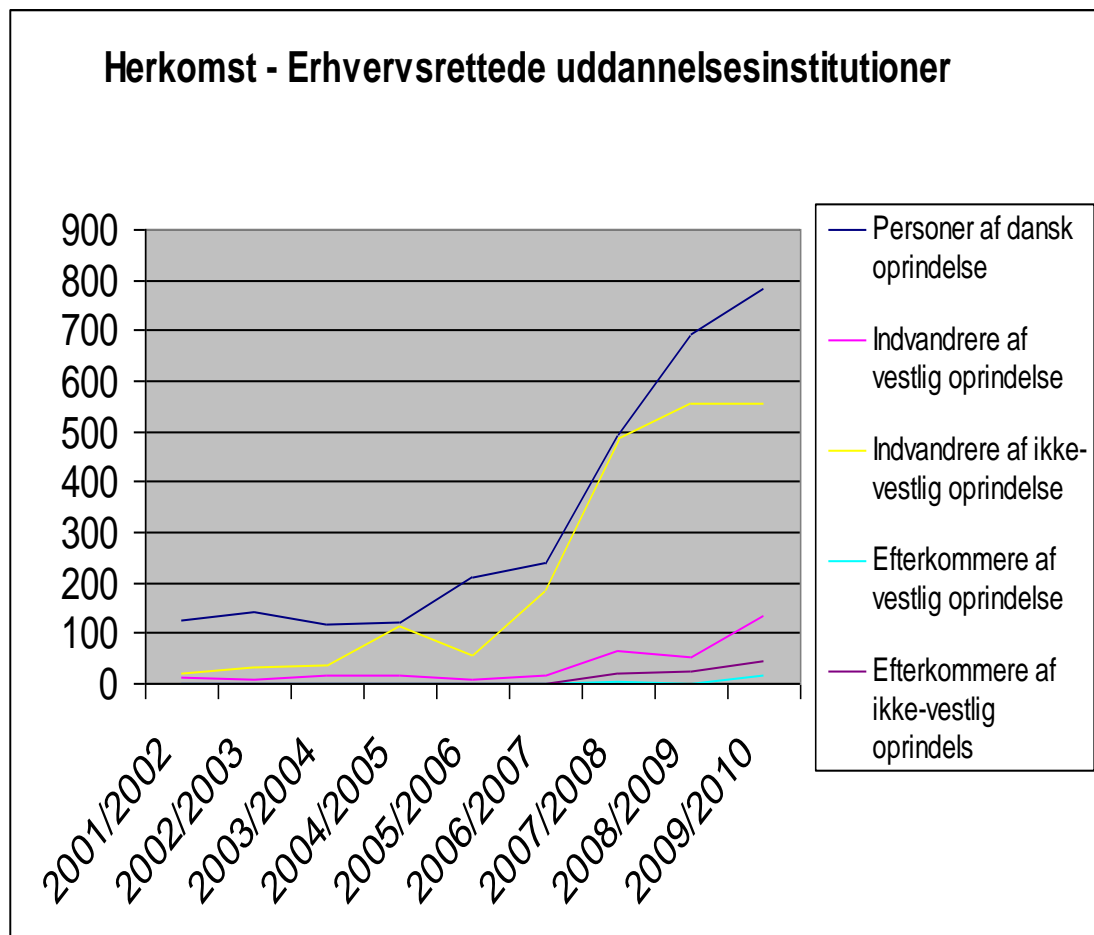
Institutionstypen inddeles i tre kategorier: VUC; Erhvervsrettede uddannelsesinstitutioner og andre institutioner med driftsoverenskomst med et VUC, herunder sprogskoler, specialskoler for voksne, dagbehandlingstilbud og behandlingshjem, folkehøjskoler samt daghøjskoler. Erhvervsrettede uddannelsesinstitutioner omfatter produktionshøjskoler, handels- og tekniske skoler, AMU-Centre samt Social- og sundhedsskoler.

8.2.1 VUC



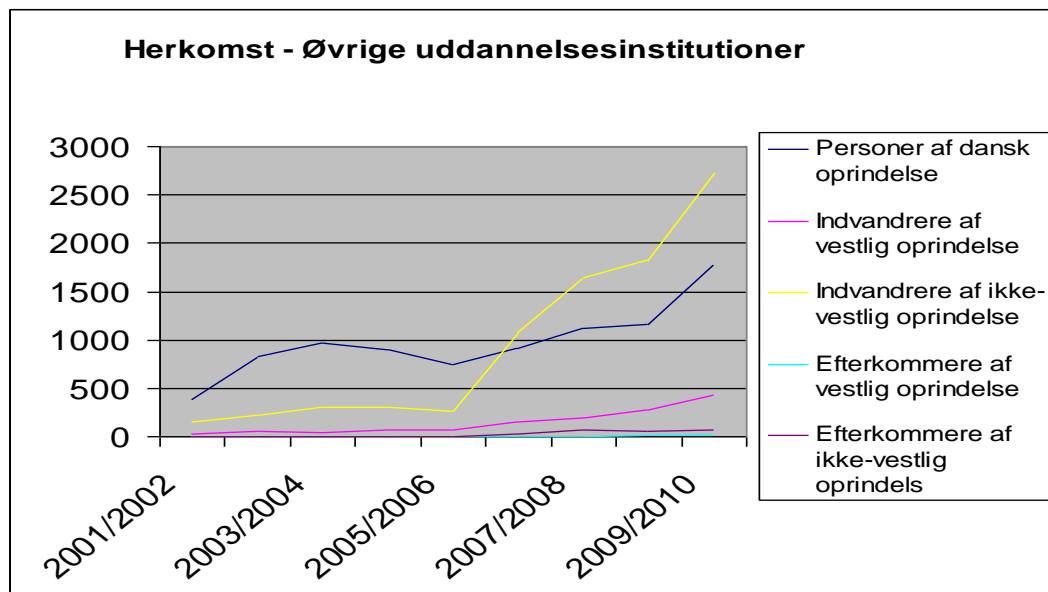
Figurens population er (cpr-)personer (se indledning). Øverste kurve viser personer af dansk oprindelse, næstøverste indvandrere af ikke-vestlig oprindelse. Herefter kommer indvandrere af vestlig oprindelse.

8.2.2 Erhvervsrettede uddannelsesinstitutioner med driftsoverenskomst med et VUC



Figurens population er (cpr-)personer (se indledning). Øverste kurve viser personer af dansk oprindelse, næstøverste indvandrere af ikke-vestlig oprindelse. Herefter kommer indvandrere af vestlig oprindelse.

8.2.3 Andre institutioner med driftsoverenskomst med et VUC



Figurens population er (cpr-)personer (se indledning). Øverste kurve sidst i perioden viser personer af indvandrere af ikke-vestlig oprindelse, næstøverste er personer af dansk oprindelse. Herefter kommer indvandrere af vestlig oprindelse.

8.3 Herkomst og kursustype

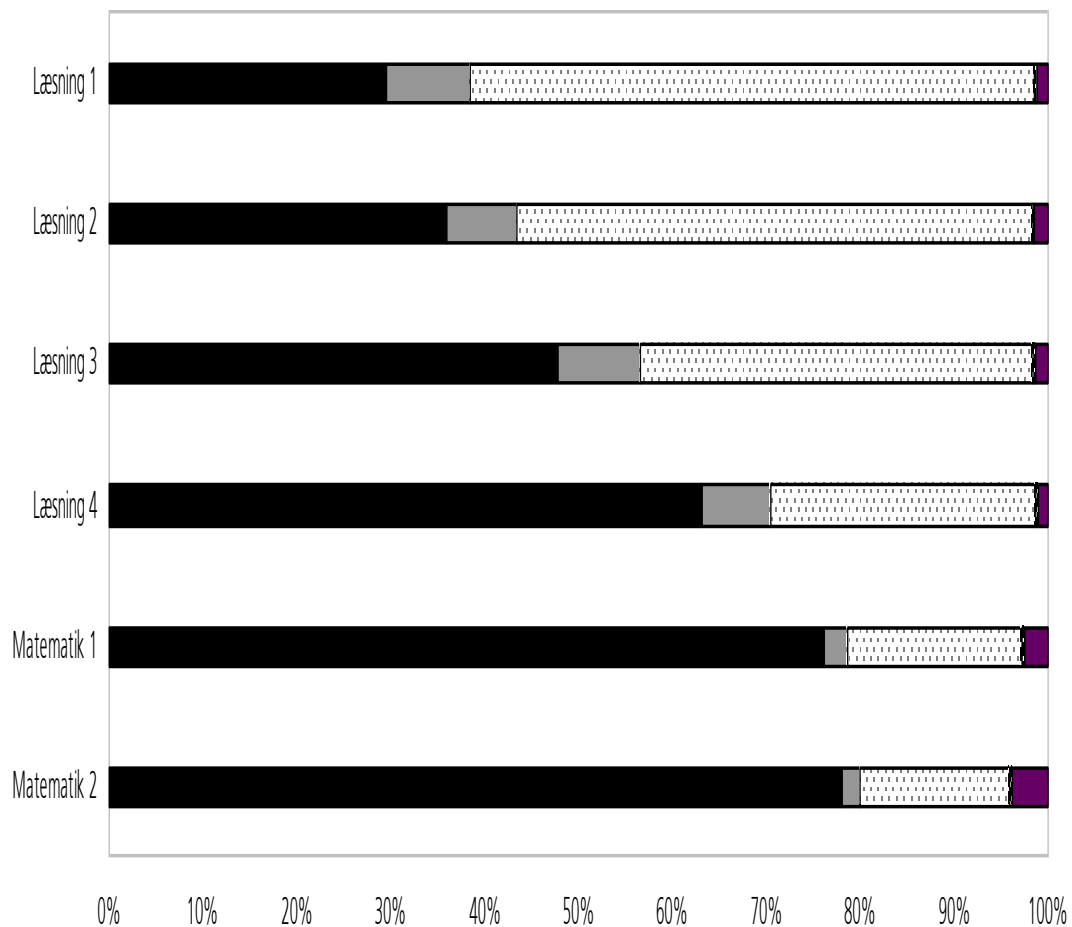
8.3.1 Herkomst i forhold til alle kursustyper

Tabel og figur neden for omfatter personer der har gennemført FVU i perioden 2007-2010.

	Personer af dansk oprindelse	Indvandrere af vestlig oprindelse	Indvandrere af ikke-vestlig oprindelse	Efterkommere af vestlig oprindelse	Efterkommere af ikke-vestlig oprindelse
Læsning 1	3307	996	6718	39	124
Læsning 2	3277	678	5011	15	138
Læsning 3	2672	491	2345	12	74
Læsning 4	1518	178	677	6	26
Matematik 1	3541	114	869	9	117
Matematik 2	3181	77	652	13	153

Tabellens population er (cpr-)personer (se indledning)

■ Personer af dansk oprindelse ■ Indvandrere af vestlig oprindelse □ Indvandrere af ikke-vestlig oprindelse
 ▨ Efterkommere af vestlig oprindelse ■ Efterkommere af ikke-vestlig oprindelse



8.3.2 Herkomst i forhold til Læsning 1

Tabellen neden for viser deltagere i Læsning 1 fordelt på herkomst i hele perioden.

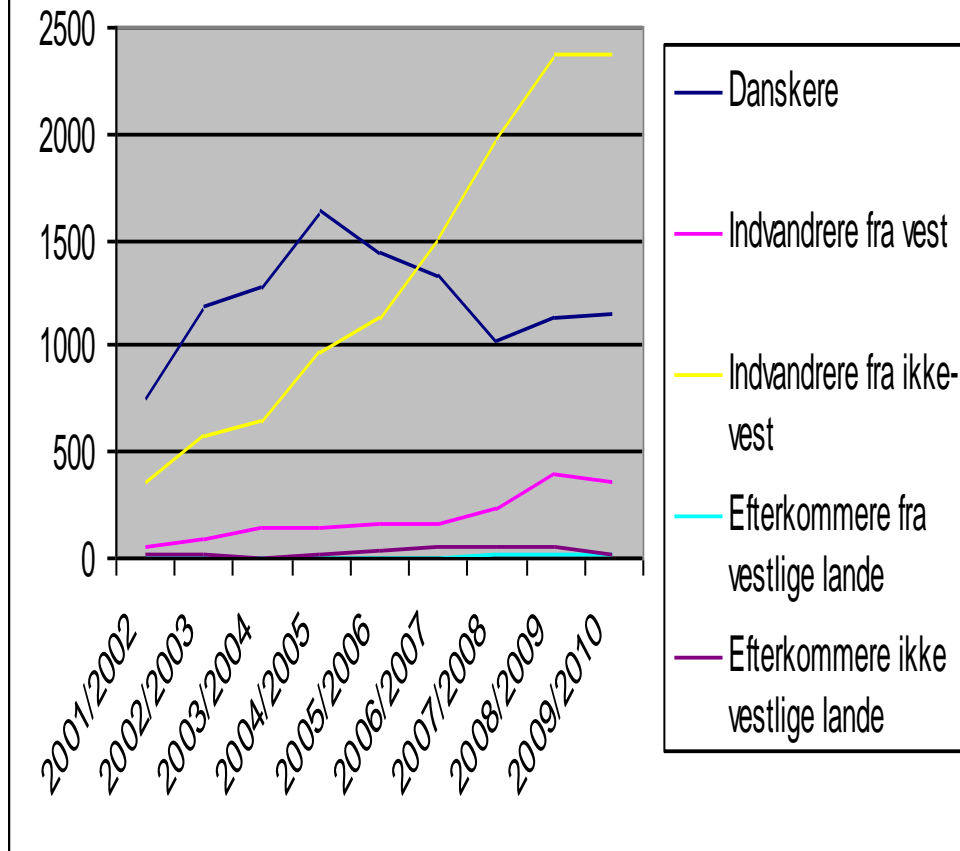
	2001/ 2002	2002/ 2003	2003/ 2004	2004/ 2005	2005/ 2006	2006/ 2007	2007/ 2008	2008/ 2009	2009/ 2010
Danskere	751	1180	1271	1632	1441	1326	1020	1131	1156
Indvandrere fra vest	59	84	137	151	163	162	231	399	366
Indvandrere fra ikke-vest	366	584	643	980	1138	1502	1972	2371	2375
Efterkommere fra vestlige lande	0	2	7	4	5	6	11	9	19
Efterkommere ikke vestlige lande	9	12	8	26	38	56	47	51	26

Tabellens population er (cpr-)personer (se indledning). Tabellen viser fx at 751 personer der har deltaget i FVU i 2001-02 var af dansk herkomst. Dette tal er steget til 1.156 gennem perioden.

	2001 /2002	2002 /2003	2003 /2004	2004 /2005	2005 /2006	2006 /2007	2007 /2008	2008 /2009	2009 /2010
Danskere	63%	63%	62%	58%	52%	43%	31%	29%	29%
Indvandrere fra vest	5%	5%	7%	5%	6%	5%	7%	10%	9%
Indvandrere fra ikke-vest	31%	31%	31%	35%	41%	49%	60%	60%	60%
Efterkommere fra vestlige lande	0%	0%	0%	0%	0%	0%	0%	0%	0%
Efterkommere ikke vestlige lande	1%	1%	0%	1%	1%	2%	1%	1%	1%
	100%	100%	100%	100%	100%	100%	100%	100%	100%

Tabellens population er (cpr-)personer (se indledning). Tabellen viser fx at 63 % af de personer der har deltaget i FVU var af dansk herkomst i 2001-02. Denne andel er faldet til 29 % gennem perioden.

Fordeling af kursister på læsning 1 på herkomst



Figurens population er (cpr-)personer (se indledning). Øverste kurve sidst i perioden viser personer af indvandrere af ikke-vestlig oprindelse, næstøverste er personer af dansk oprindelse. Herefter kommer indvandrere af vestlig oprindelse.

9 Uddannelse

Tabeller og figurer i dette kapitel omfatter personer der har gennemført et FVU-kursus i perioden 2001-2010.

9.1 Uddannelsesbaggrund samlet set

	2001 /2002	2002 /2003	2003 /2004	2004 /2005	2005 /2006	2006 /2007	2007 /2008	2008 /2009	2009 /2010
Grundskole	56,3%	56,4%	52,5%	50,0%	50,7%	47,1%	46,6%	47,3%	45,5%
Almen- gymnasial uddannelse	3,8%	4,1%	5,3%	5,1%	5,7%	7,3%	8,4%	8,1%	7,2%
Erhvervs- gymnasial uddannelse	0,4%	0,4%	0,5%	0,5%	0,5%	0,6%	0,8%	0,8%	0,6%
Erhvervs- faglig ud- dannelse	27,2%	27,3%	29,4%	31,3%	30,4%	27,2%	23,8%	25,3%	24,9%
KVU	2,6%	2,5%	2,9%	3,0%	2,4%	2,8%	3,1%	3,1%	2,9%
MVU	3,5%	3,0%	3,1%	4,0%	3,6%	4,8%	5,0%	4,5%	4,5%
LVU	1,3%	1,7%	1,6%	1,7%	1,6%	2,1%	2,5%	2,0%	2,3%
Uoplyst uddannelse	4,9%	4,7%	4,8%	4,4%	5,0%	8,0%	9,7%	8,9%	12,0%
	100,0%	100,0%	100,0%	100,0%	100,0%	100,0%	100,0%	100,0%	100,0%

Tabellens population er (cpr-)personer (se indledning). Tabellen viser at personer med grundskoleuddannelse som højeste uddannelsesbaggrund var 56,3 % i 2001/02. Denne andel falder til 45,5 % igennem perioden. Gruppen af personer med uoplyst uddannelse har været stigende i perioden hvilket formentlig hænger sammen med at gruppen af indvandrere er steget væsentligt i perioden.

Som tabellen før bortset at KVU, MVU og LVU er slået sammen til videregående uddannelse og erhvervsgymnasial uddannelse og almengymnasialuddannelse er slået sammen til gymnasial uddannelse.

	2001/ 2002	2002/ 2003	2003/ 2004	2004/ 2005	2005/ 2006	2006/ 2007	2007/ 2008	2008/ 2009	2009/ 2010
Grundskole	56,3%	56,4%	52,5%	50,0%	50,7%	47,1%	46,6%	47,3%	45,5%
Gymnasial uddannelse	4,2%	4,4%	5,8%	5,6%	6,3%	7,9%	9,2%	8,9%	7,8%
Erhvervsfaglig uddannelse	27,2%	27,3%	29,4%	31,3%	30,4%	27,2%	23,8%	25,3%	24,9%
Videregående uddannelse	7,4%	7,1%	7,5%	8,7%	7,6%	9,7%	10,6%	9,6%	9,7%
Uoplyst uddannelse	4,9%	4,7%	4,8%	4,4%	5,0%	8,0%	9,7%	8,9%	12,0%
	100,0 %	100,0 %	100,0 %	100,0 %	100,0 %	100,0 %	100,0 %	100,0 %	100,0 %

Tabellens population er (cpr-)personer (se indledning)

Tilsvarende tabeller som før med absolutte tal.

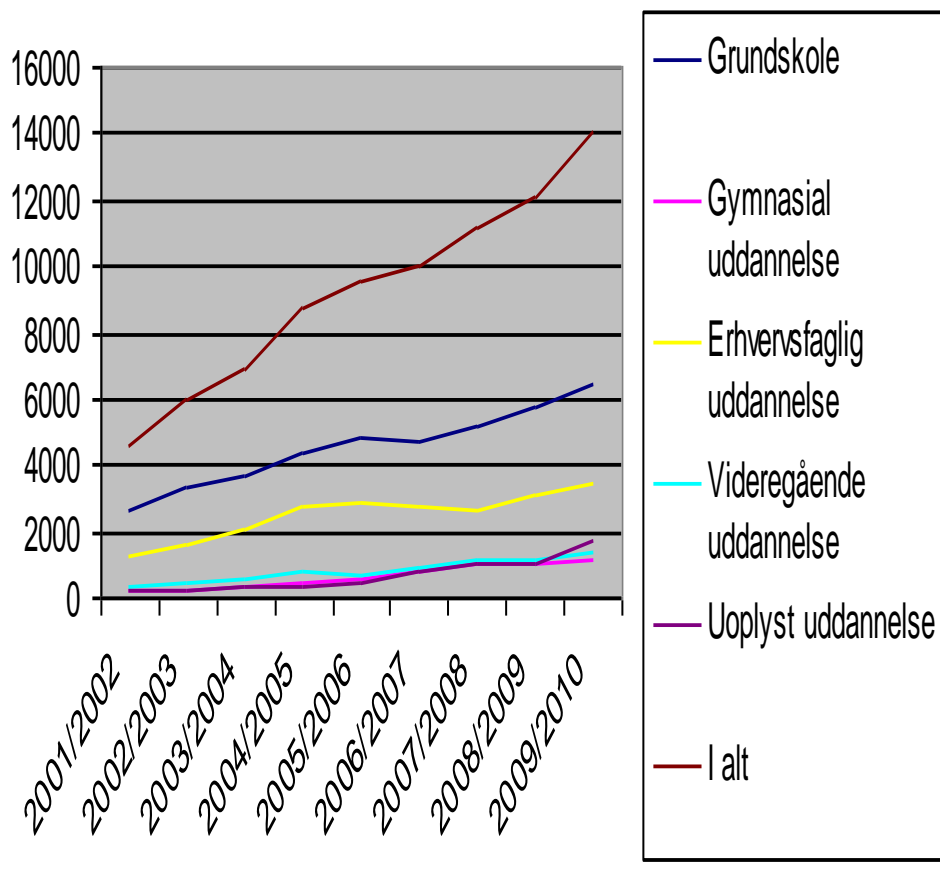
	2001/ 2002	2002/ 2003	2003/ 2004	2004/ 2005	2005/ 2006	2006/ 2007	2007/ 2008	2008/ 2009	2009/ 2010	I alt
Grundskole	2601	3382	3633	4382	4819	4739	5179	5725	6394	40854
Almengymnasial uddannelse	176	244	366	446	545	737	935	981	1012	5442
Erhvervsgymnasial uddannelse	19	22	36	46	51	61	92	99	91	517
Erhvervsfaglig uddannelse	1254	1638	2032	2747	2897	2734	2648	3070	3507	22527
KVU	119	147	198	260	227	282	348	374	409	2364
MVU	161	179	212	349	346	483	558	550	630	3468
LVU	61	99	112	152	153	212	276	241	323	1629
Uoplyst uddannelse	225	284	332	388	476	805	1078	1074	1691	6353
I alt	4616	5995	6921	8770	9514	10053	11114	12114	14057	83154

Tabellens population er (cpr-)personer (se indledning)

	2001/ 2002	2002/ 2003	2003/ 2004	2004/ 2005	2005/ 2006	2006/ 2007	2007/ 2008	2008/ 2009	2009/ 2010	I alt
Grundskole	2601	3382	3633	4382	4819	4739	5179	5725	6394	40854
Gymnasial uddannelse	195	266	402	492	596	798	1027	1080	1103	5959
Erhvervsfaglig uddannelse	1254	1638	2032	2747	2897	2734	2648	3070	3507	22527
Videregående uddannelse	341	425	522	761	726	977	1182	1165	1362	7461
Uoplyst ud- dannelse	225	284	332	388	476	805	1078	1074	1691	6353
I alt	4616	5995	6921	8770	9514	10053	11114	12114	14057	83154

Tabellens population er (cpr-)personer (se indledning)

Fordeling af kursister på højeste uddannelse



Figurens population er (cpr-)personer (se indledning). Øverste kurve viser personer i alt, næstøverste personer med grundskoleuddannelse. Herefter kommer personer med erhvervsfaglig uddannelse.

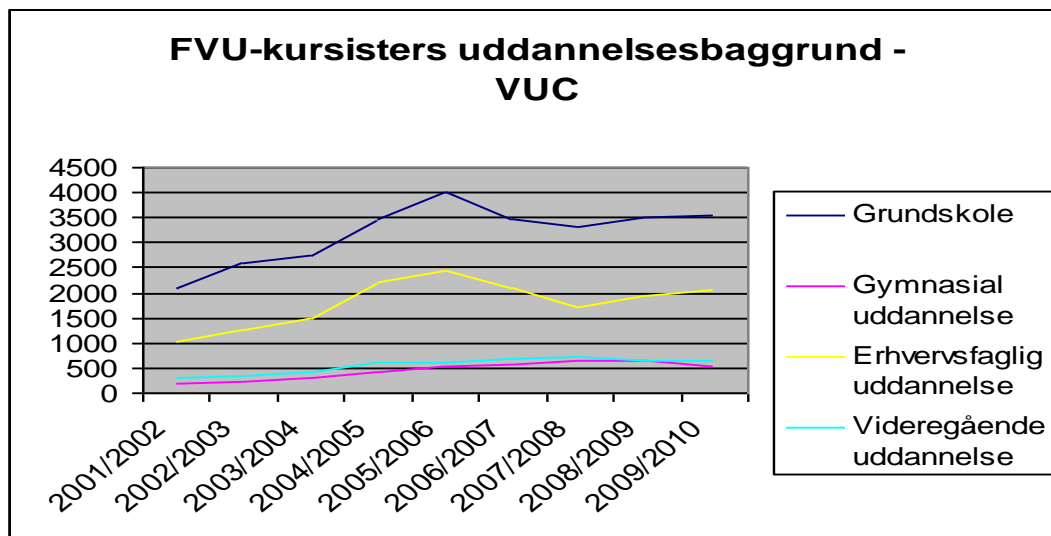
9.2 Uddannelse og institutionstype

Institutionstypen inddeles i tre kategorier: VUC; Erhvervsrettede uddannelsesinstitutioner og andre institutioner med driftsoverenskomst med et VUC, herunder sprogskoler, specialskoler for voksne, dagbehandlingstilbud og behandlingshjem, folkehøjskoler samt daghøjskoler. Erhvervsrettede uddannelsesinstitutioner omfatter produktionshøjskoler, handels- og tekniske skoler, AMU-Centre samt Social- og sundhedsskoler.

9.2.1 VUC

VUC	2001/ 2002	2002/ 2003	2003/ 2004	2004/ 2005	2005/ 2006	2006/ 2007	2007/ 2008	2008/ 2009	2009/ 2010
Grundskole	2107	2598	2751	3486	4011	3485	3322	3496	3529
Gymnasial uddannelse	172	226	318	417	517	568	643	664	518
Erhvervsfaglig uddannelse	1033	1256	1495	2228	2437	2088	1724	1930	2051
Videregående uddannelse	289	336	421	614	626	672	720	660	658

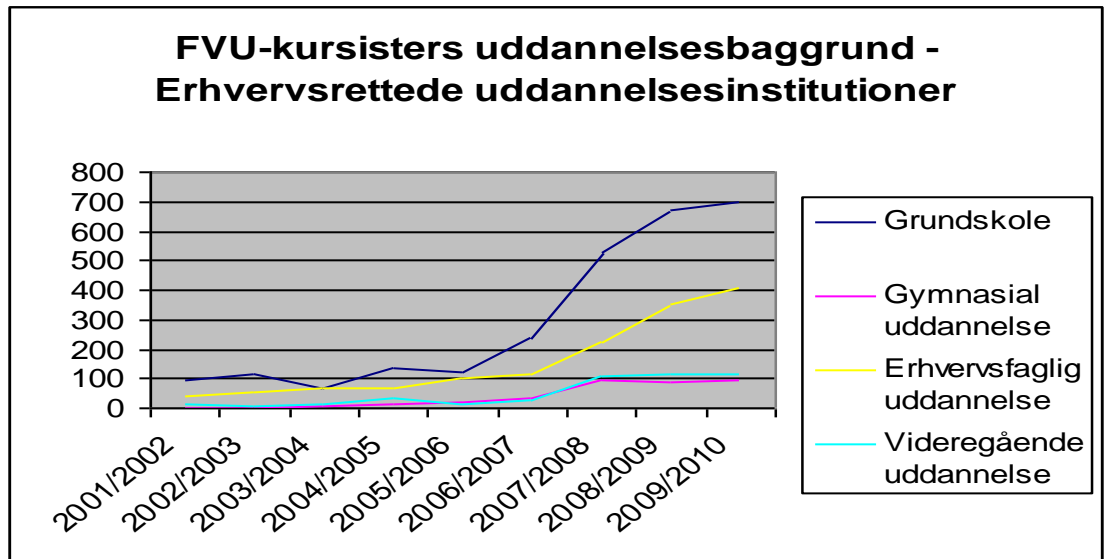
Tabellens population er (cpr-)personer (se indledning). Tabellen læses sådan at fx at 2.107 af de personer der gennemførte et FVU-kursus i 2001/02 på et VUC havde højest en grundskolebaggrund. KVU, MVU og LVU er slået sammen til videregående uddannelse og erhvervgymnasial uddannelse og almengymnasialuddannelse er slået sammen til gymnasial uddannelse.



9.2.2 Erhvervsrettede uddannelsesinstitutioner med driftsoverenskomst med et VUC

Erhvervsrettede uddannelsesinstitutioner	2001/ 2002	2002/ 2003	2003/ 2004	2004/ 2005	2005/ 2006	2006/ 2007	2007/ 2008	2008/ 2009	2009/ 2010
Grundskole	93	113	71	134	125	236	532	669	696
Gymnasial uddannelse	2	2	10	14	20	35	97	87	95
Erhvervsfaglig uddannelse	44	52	69	66	104	118	226	350	409
Videregående uddannelse	11	9	15	32	16	29	108	112	118

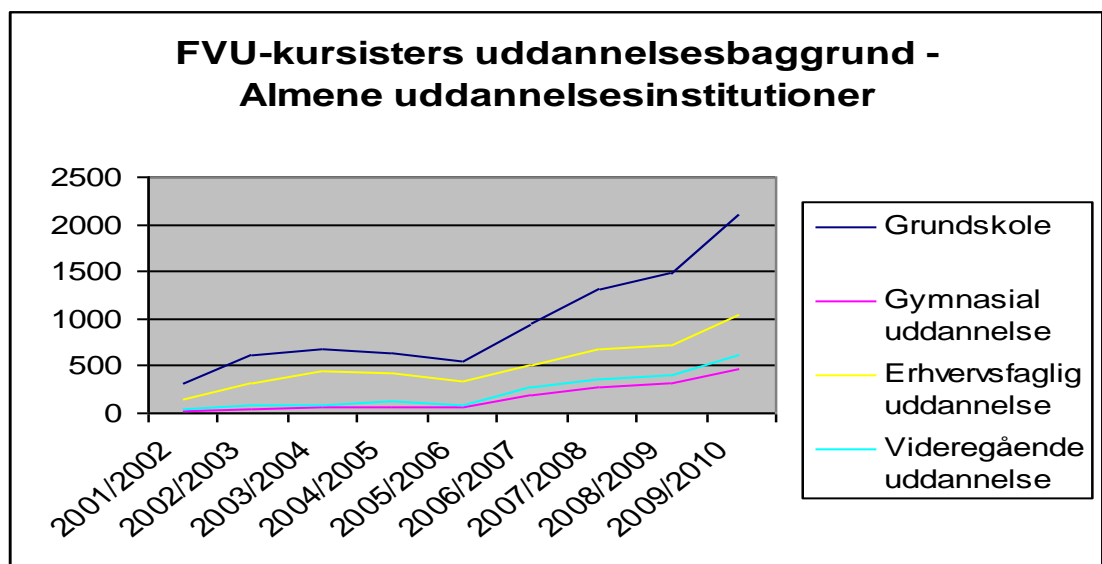
Tabellens population er (cpr-)personer (se indledning)



9.2.3 Andre institutioner med driftsoverenskomst med et VUC

Almene uddannelsesinstitutioner ex VUC	2001/ 2002	2002/ 2003	2003/ 2004	2004/ 2005	2005/ 2006	2006/ 2007	2007/ 2008	2008/ 2009	2009/ 2010
Grundskole	319	619	680	629	552	949	1304	1478	2129
Gymnasial uddannelse	19	36	65	58	54	191	276	317	476
Erhvervsfaglig uddannelse	157	323	443	425	341	503	683	721	1034
Videregående uddannelse	40	81	84	125	87	281	364	399	617

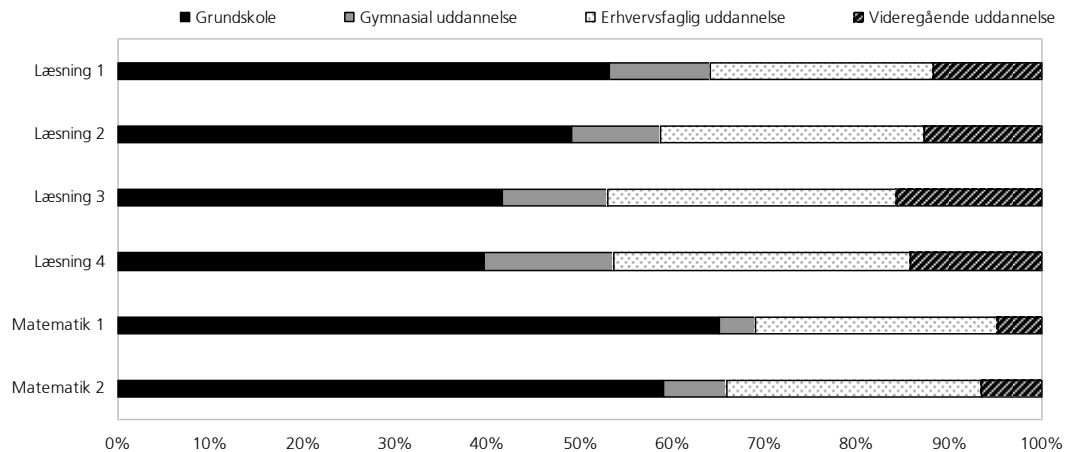
Tabellens population er (cpr-)personer (se indledning)



9.3 Uddannelse og kursustype

	Grundskole	Gymnasial uddannelse	Erhvervsfaglig uddannelse	Videregående uddannelse
Læsning 1	4995	1030	2259	1104
Læsning 2	3987	789	2314	1036
Læsning 3	2137	587	1616	805
Læsning 4	891	314	724	319
Matematik 1	2868	174	1156	212
Matematik 2	2310	265	1080	256

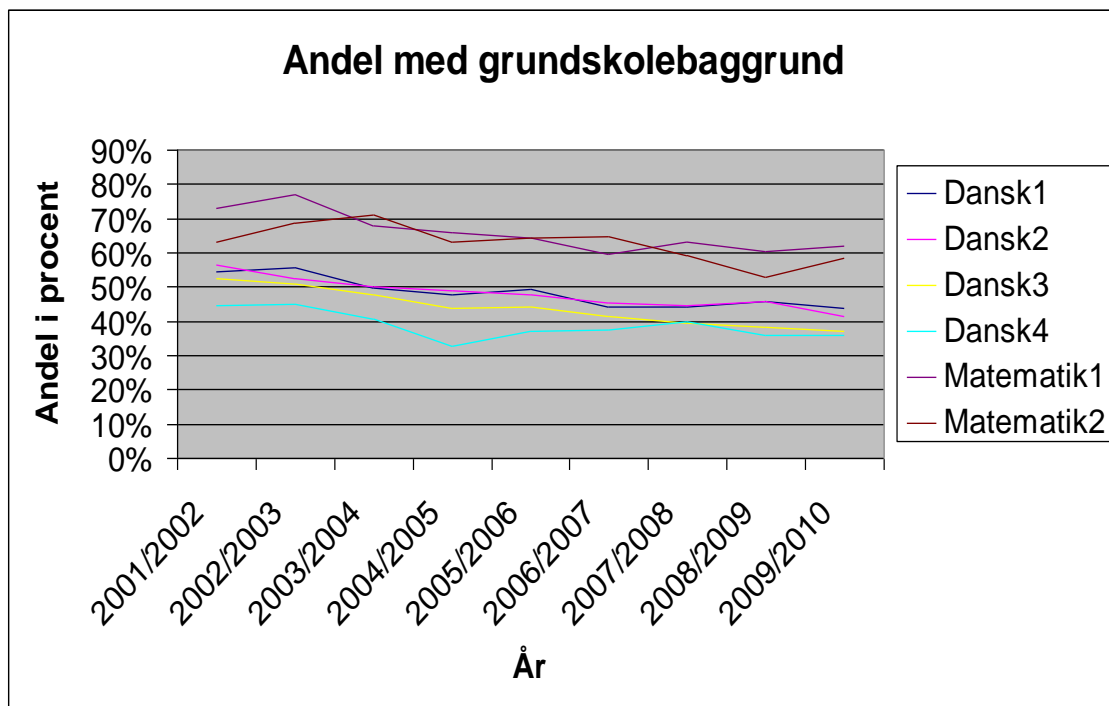
Tabellens population er (cpr-)personer (se indledning)



Andel med grundskoleuddannelsesbaggrund 2001-2010

	2001 /2002	2002 /2003	2003 /2004	2004 /2005	2005 /2006	2006 /2007	2007 /2008	2008 /2009	2009 /2010	Ialt
FVU-læsning1	54%	56%	50%	48%	49%	44%	44%	46%	44%	47%
FVU-læsning2	57%	52%	50%	49%	48%	46%	45%	46%	41%	47%
FVU-læsning3	52%	51%	48%	44%	44%	42%	39%	38%	37%	42%
FVU-læsning4	45%	45%	41%	33%	37%	37%	40%	36%	36%	38%
Matematik1	73%	77%	68%	66%	64%	60%	63%	61%	62%	64%
Matematik2	63%	69%	71%	63%	64%	65%	59%	53%	58%	61%

Tabellens population er (cpr-)personer (se indledning)



10 Socioøkonomisk status

Tabeller og figurer i dette kapitel omfatter personer der har gennemført et FVU-kursus i perioden 2001-2010.

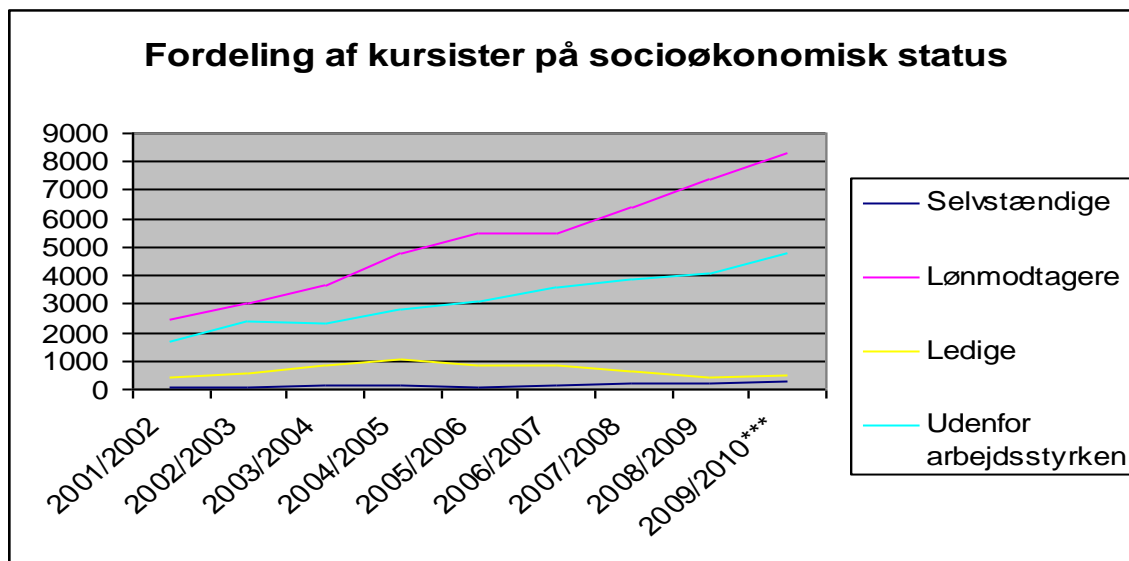
10.1 Socioøkonomisk status samlet set

	2001/ 2002	2002/ 2003	2003/ 2004	2004/ 2005	2005/ 2006	2006/ 2007	2007/ 2008	2008/ 2009	2009/ 2010
Selvstændige	83	83	110	129	103	141	176	201	253
Lønmodtagere	2466	2989	3638	4803	5483	5506	6426	7413	8326
Ledige	411	565	866	1020	863	845	648	446	483
Udenfor arbejdsstyrken	1658	2360	2309	2829	3073	3569	3881	4073	4755

Tabellens population er (cpr-)personer (se indledning). Tabellen viser at fx gruppen af lønmodtagere i beskæftigelse stiger fra 2.466 til 8.326 igennem perioden, mens gruppen af personer uden for arbejdsstyrken – permanent eller midlertidigt – stiger fra 1.658 til 4.755.

	2001 /2002	2002 /2003	2003 /2004	2004 /2005	2005 /2006	2006 /2007	2007 /2008	2008 /2009	2009 /2010***
Selvstændige	1,8%	1,4%	1,6%	1,5%	1,1%	1,4%	1,6%	1,7%	1,8%
Lønmodtagere	53,4%	49,8%	52,5%	54,7%	57,6%	54,7%	57,7%	61,1%	59,1%
Ledige	8,9%	9,4%	12,5%	11,6%	9,1%	8,4%	5,8%	3,7%	3,4%
Udenfor arbejdsstyrken	35,9%	39,4%	33,4%	32,2%	32,3%	35,5%	34,9%	33,6%	33,7%

Tabellens population er (cpr-)personer (se indledning). Tabellen viser at fx gruppen af lønmodtagere i beskæftigelse stiger fra 53,4 % til 59,1 % igennem perioden, mens gruppen af personer uden for arbejdsstyrken – permanent eller midlertidigt – falder fra 35,9 % til 33,7 %.



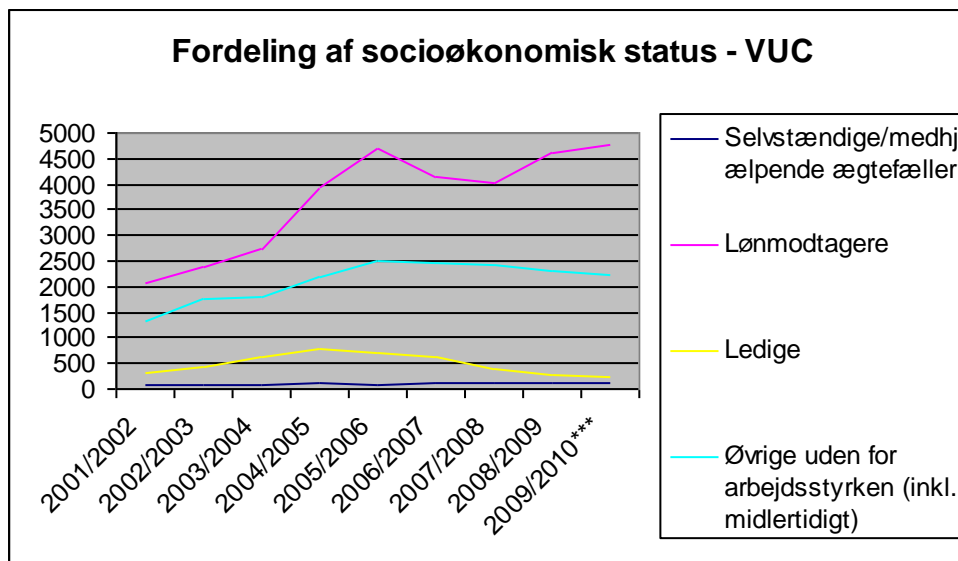
10.2 Socioøkonomisk status og institutionstype

Institutionstypen inddeles i tre kategorier: VUC; Erhvervsrettede uddannelsesinstitutioner og andre institutioner med driftsoverenskomst med et VUC, herunder sprogskoler, specialskoler for voksne, dagbehandlingstilbud og behandlingshjem, folkehøjskoler samt daghøjskoler. Erhvervsrettede uddannelsesinstitutioner omfatter produktionshøjskoler, handels- og tekniske skoler, AMU-Centre samt Social- og sundhedsskoler.

10.2.1 VUC

VUC	2001/ 2002	2002/ 2003	2003/ 2004	2004/ 2005	2005/ 2006	2006/ 2007	2007/ 2008	2008/ 2009	2009 / 2010 ***
Selvstændige/ medhjælpende ægtefæller	70	67	91	113	88	115	123	117	120
Lønmodtagere	2075	2377	2716	3949	4691	4128	4040	4609	4753
Ledige	306	434	640	792	709	630	404	258	224
Øvrige uden for arbejdsstyrken (inkl. midlertidigt)	1332	1760	1804	2197	2495	2471	2409	2314	2218

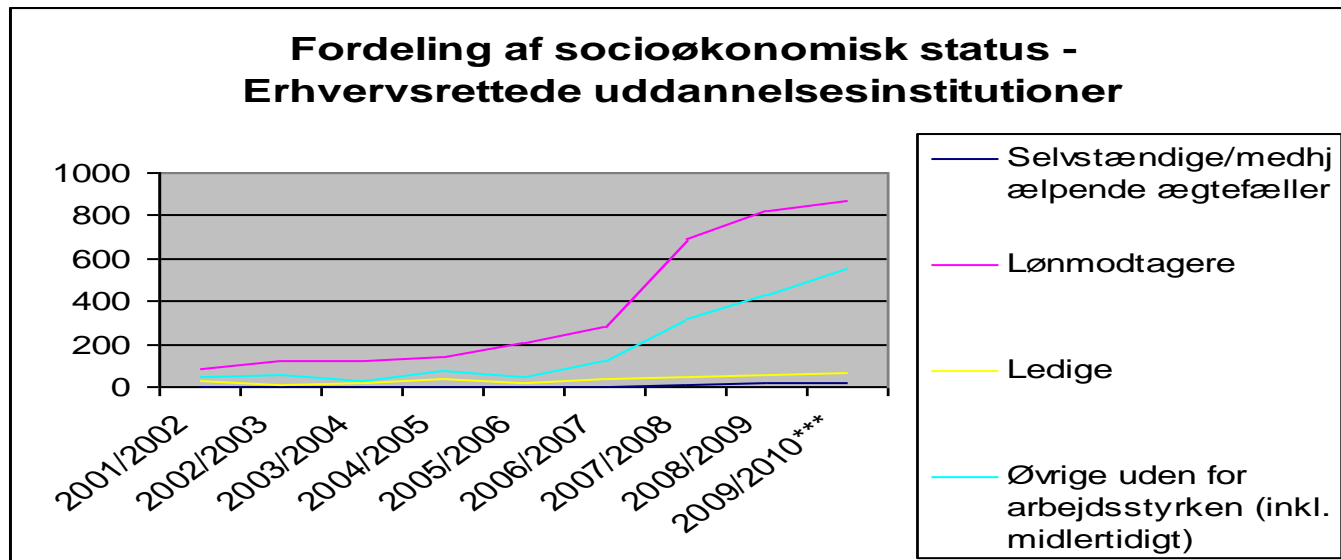
Tabellens population er (cpr-)personer (se indledning)



10.2.2 Erhvervsrettede uddannelsesinstitutioner med driftsoverenskomst med et VUC

Erhvervsrettede uddannelsesinstitutioner	2001/ 2002	2002/ 2003	2003/ 2004	2004/ 2005	2005/ 2006	2006/ 2007	2007/ 2008	2008/ 2009	2009/ 2010***
Selvstændige/ medhjælpende ægtefæller	3	0	0	1	1	1	5	15	15
Lønmodtagere	80	122	125	141	205	285	694	818	872
Ledige	31	6	18	34	20	37	51	60	67
Øvrige uden for arbejdsstyrken (inkl. midlertidigt)	45	55	27	78	50	120	320	430	551

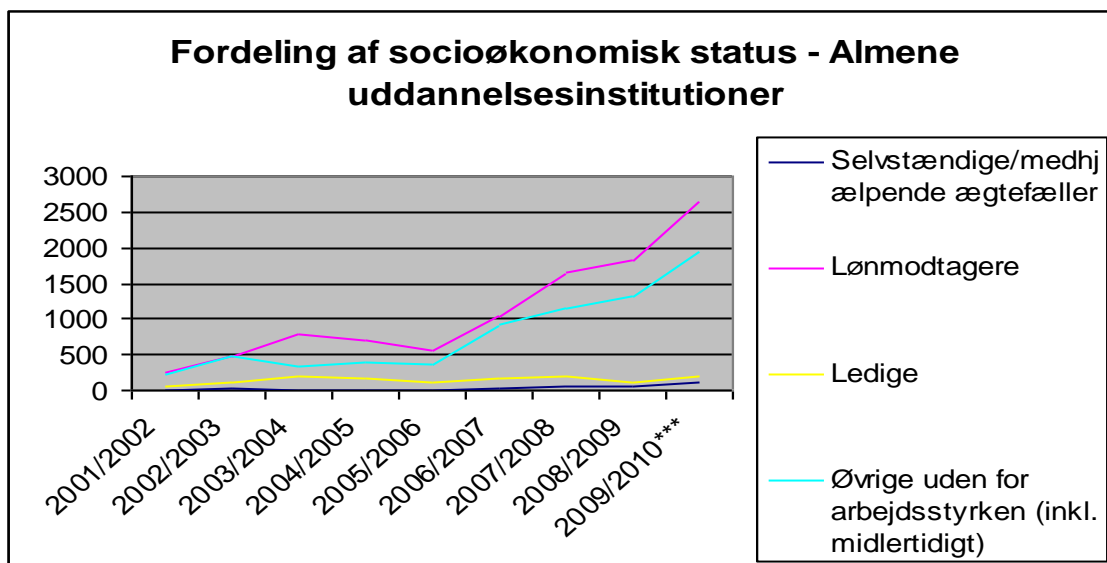
Tabellens population er (cpr-)personer (se indledning)



10.2.3 Andre institutioner med driftsoverenskomst med et VUC

Almene uddannelsesinstitutioner	2001/2002	2002/2003	2003/2004	2004/2005	2005/2006	2006/2007	2007/2008	2008/2009	2009/2010
Selvstændige/ medhjælpende ægtefæller	7	15	14	13	12	23	48	66	117
Lønmodtagere	262	486	775	691	567	1048	1647	1827	2651
Ledige	66	123	197	178	125	173	188	126	191
Øvrige uden for arbejdsstyrken (inkl. midlertidigt)	227	477	335	402	378	921	1144	1311	1953

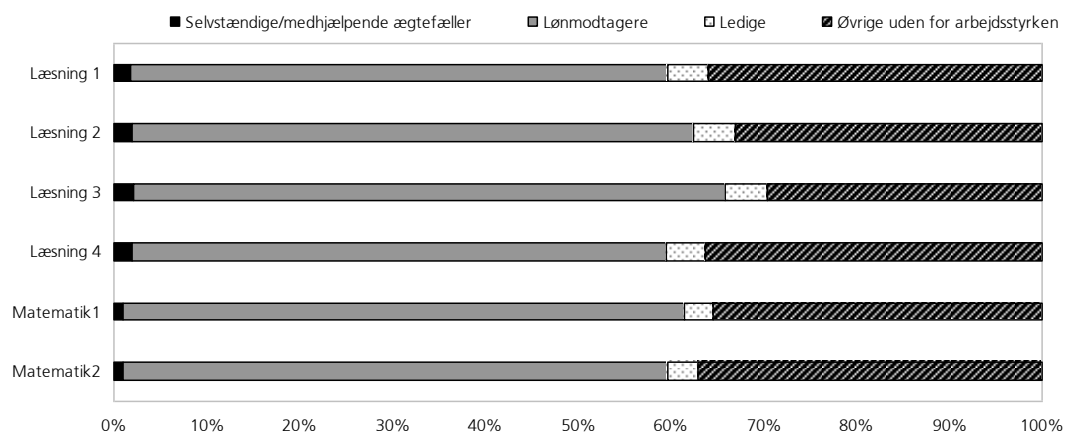
Tabellens population er (cpr-)personer (se indledning)



10.3 Socioøkonomisk status og kursustype

	Selvstændige/ medhjælpende ægtefæller	Lønmodtagere	Ledige	Øvrige uden for arbejdsstyrken
Læsning 1	192	6398	489	3977
Læsning 2	173	5476	421	2985
Læsning 3	115	3548	256	1641
Læsning 4	47	1373	103	865
Matematik 1	44	2803	148	1639
Matematik 2	40	2381	132	1505

Tabellens population er (cpr-)personer (se indledning)



11 Geografisk fordeling

Følgende materiale baserer sig på data vedrørende 28-75-årige personer i befolkningen per 1.1.2010, med grundskole som højeste fuldførte uddannelse efter kommune og skoleår for første gennemførte FVU.

11.1 FVU-kursister med grundskole som højeste uddannelse fordelt på kommuner (antal)

	2001- 2006	2007- 2010	2001- 2010
København	797	432	1229
Aalborg	597	188	785
Århus	333	420	753
Esbjerg	549	149	698
Odense	386	245	631
Vejle	292	175	467
Horsens	246	206	452
Randers	243	179	422
Haderslev	228	137	365
Viborg	303	60	363
Sønderborg	174	177	351
Varde	274	72	346
Kolding	220	110	330
Mariagerfjord	231	89	320
Hjørring	170	142	312
Skive	280	31	311
Jammerbugt	230	71	301
Vejen	242	52	294

Guldborgsund	186	97	283
Næstved	196	86	282
Billund	231	49	280
Vesthimmerlands	182	93	275
Thisted	206	56	262
Lolland	188	71	259
Tønder	180	73	253
Aabenraa	163	84	247
Fredericia	188	59	247
Slagelse	171	56	227
Holbæk	129	96	225
Herning	123	101	224
Frederikshavn	185	33	218
Bornholm	105	103	208
Hedensted	113	86	199
Assens	133	48	181
Faaborg-Midtfyn	127	50	177
Silkeborg	134	43	177
Svendborg	97	79	176
Brønderslev	130	31	161
Nyborg	76	84	160
Morsø	123	36	159
Ikast-Brande	92	64	156
Rebild	98	58	156
Ringkøbing-Skjern	117	38	155
Helsingør	110	42	152
Roskilde	104	41	145
Hvidovre	99	44	143
Norddjurs	109	34	143
Frederiksberg	87	54	141
Køge	99	38	137
Vordingborg	82	55	137
Holstebro	108	29	137
Skanderborg	70	57	127
Middelfart	95	30	125
Høje-Taastrup	87	32	119
Albertslund	68	47	115
Nordfyns	88	22	110

Brøndby	69	33	102
Fredensborg	73	26	99
Ringsted	80	16	96
Rødovre	62	32	94
Faxe	67	26	93
Kalundborg	56	34	90
Hillerød	50	39	89
Gladsaxe	50	36	86
Greve	58	27	85
Tårnby	56	28	84
Ishøj	43	40	83
Ballerup	49	33	82
Syddjurs	63	18	81
Frederikssund	52	25	77
Odsherred	48	26	74
Langeland	64	10	74
Struer	52	17	69
Kerteminde	41	23	64
Favrskov	38	24	62
Gribskov	32	29	61
Halsnæs	40	18	58
Odder	31	22	53
Lyngby-Taarbæk	34	18	52
Glostrup	32	18	50
Furesø	30	20	50
Lemvig	32	18	50
Egedal	24	23	47
Herlev	27	15	42
Rudersdal	28	14	42
Sorø	33	7	40
Lejre	34	6	40
Stevns	27	9	36
Gentofte	20	14	34
Solrød	25	7	32
Vallensbæk	18	12	30
Allerød	15	7	22
Dragør	8	4	12
Hørsholm	11	1	12

Fanø	7	2	9
Ærø	5	0	5
Samsø	5	0	5
Læsø	0	0	0

Tabellens population er 28-75-årige, med grundskole som højeste fuldførte uddannelse, der har gennemført FVU første gang i perioden, fordelt på kommuner.

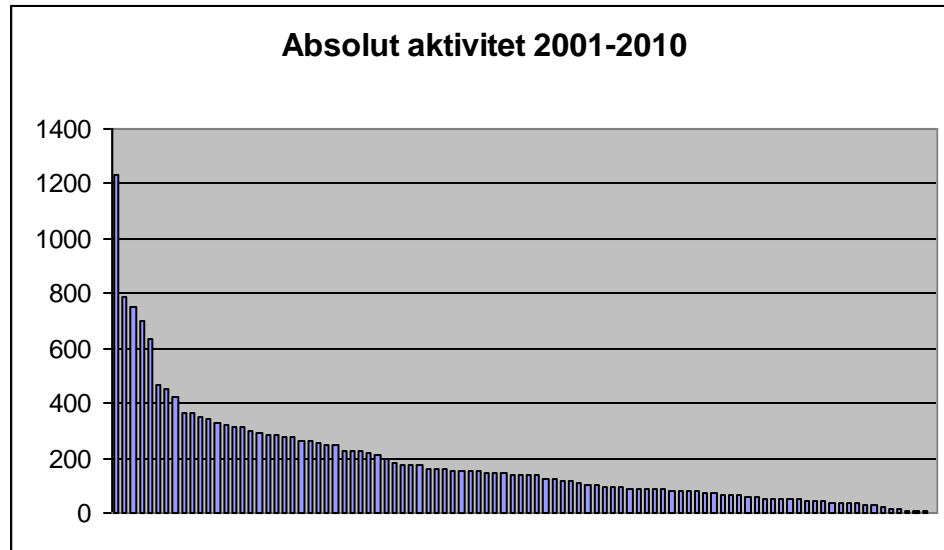
11.2 FVU-kursister med grundskole som højeste uddannelse fordelt på kommuner ift. antal mulige (andel)

	2001-2006	2007-2010	2001-2010
Billund	0,74%	0,31%	0,63%
Mariagerfjord	0,48%	0,37%	0,46%
Jammerbugt	0,49%	0,30%	0,45%
Varde	0,49%	0,26%	0,43%
Haderslev	0,38%	0,45%	0,42%
Vesthimmerlands	0,39%	0,40%	0,41%
Esbjerg	0,47%	0,26%	0,41%
Vejen	0,49%	0,21%	0,41%
Skive	0,52%	0,12%	0,40%
Horsens	0,31%	0,52%	0,39%
Morsø	0,42%	0,25%	0,38%
Rebild	0,34%	0,40%	0,37%
Tønder	0,38%	0,31%	0,37%
Thisted	0,39%	0,21%	0,34%
Nyborg	0,22%	0,48%	0,32%
Sønderborg	0,23%	0,47%	0,32%
Fredericia	0,35%	0,22%	0,32%
Vejle	0,29%	0,35%	0,32%
Aalborg	0,35%	0,22%	0,31%
Randers	0,25%	0,37%	0,30%
Albertslund	0,26%	0,36%	0,30%
Fanø	0,34%	0,20%	0,30%
Hjørring	0,23%	0,38%	0,29%

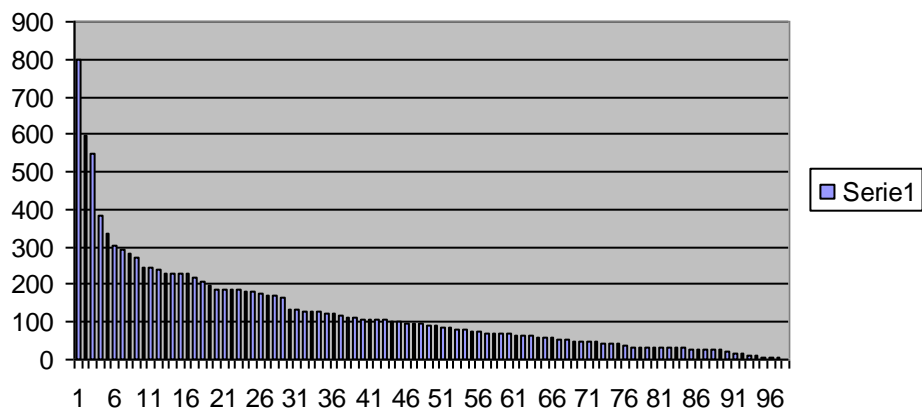
Kolding	0,27%	0,27%	0,28%
Langeland	0,35%	0,11%	0,28%
Århus	0,18%	0,46%	0,28%
Brønderslev	0,33%	0,16%	0,28%
Viborg	0,35%	0,14%	0,28%
Assens	0,29%	0,21%	0,27%
Lolland	0,29%	0,22%	0,27%
Odense	0,24%	0,31%	0,27%
Bornholm	0,20%	0,39%	0,27%
Hedensted	0,23%	0,35%	0,27%
Aabenraa	0,25%	0,26%	0,26%
Guldborgsund	0,25%	0,26%	0,26%
Fredensborg	0,27%	0,19%	0,25%
Ishøj	0,17%	0,32%	0,23%
Middelfart	0,26%	0,16%	0,23%
Næstved	0,24%	0,21%	0,23%
København	0,22%	0,24%	0,23%
Svendborg	0,19%	0,31%	0,23%
Nordfyns	0,26%	0,13%	0,22%
Ikast-Brande	0,19%	0,27%	0,22%
Faaborg-Midtfyn	0,24%	0,19%	0,22%
Holbæk	0,19%	0,28%	0,22%
Odder	0,18%	0,26%	0,21%
Norrdjurs	0,24%	0,15%	0,21%
Hvidovre	0,22%	0,19%	0,21%
Frederiksberg	0,18%	0,22%	0,20%
Rødovre	0,19%	0,20%	0,20%
Vallensbæk	0,17%	0,23%	0,20%
Skanderborg	0,16%	0,27%	0,20%
Helsingør	0,21%	0,16%	0,20%
Frederikshavn	0,25%	0,09%	0,20%
Ringsted	0,25%	0,10%	0,20%
Hillerød	0,17%	0,26%	0,20%
Struer	0,19%	0,13%	0,18%
Vordingborg	0,15%	0,21%	0,18%
Roskilde	0,19%	0,15%	0,18%
Glostrup	0,17%	0,19%	0,18%
Brøndby	0,18%	0,17%	0,18%

Slagelse	0,20%	0,13%	0,18%
Kerteminde	0,16%	0,18%	0,17%
Furesø	0,15%	0,20%	0,17%
Høje-Taastrup	0,19%	0,14%	0,17%
Køge	0,18%	0,14%	0,17%
Herning	0,14%	0,23%	0,17%
Silkeborg	0,18%	0,11%	0,16%
Ringkøbing-Skjern	0,18%	0,12%	0,16%
Holstebro	0,19%	0,10%	0,16%
Faxe	0,17%	0,14%	0,16%
Greve	0,15%	0,14%	0,15%
Lyngby-Taarbæk	0,14%	0,15%	0,15%
Syddjurs	0,16%	0,09%	0,14%
Solrød	0,16%	0,09%	0,14%
Tårnby	0,14%	0,14%	0,14%
Allerød	0,13%	0,12%	0,13%
Rudersdal	0,12%	0,12%	0,13%
Ballerup	0,11%	0,15%	0,13%
Lemvig	0,12%	0,14%	0,13%
Lejre	0,17%	0,06%	0,13%
Gladsaxe	0,11%	0,16%	0,13%
Frederikssund	0,13%	0,13%	0,13%
Læsø	0,00%	0,00%	0,00%
Halsnæs	0,12%	0,11%	0,12%
Egedal	0,09%	0,17%	0,12%
Herlev	0,12%	0,13%	0,12%
Odsherred	0,12%	0,13%	0,12%
Gribskov	0,09%	0,16%	0,11%
Stevns	0,11%	0,08%	0,10%
Favrskov	0,09%	0,12%	0,10%
Kalundborg	0,10%	0,12%	0,10%
Gentofte	0,08%	0,11%	0,09%
Sorø	0,11%	0,05%	0,09%
Dragør	0,09%	0,09%	0,09%
Samsø	0,11%	0,00%	0,07%
Hørsholm	0,10%	0,02%	0,07%
Ærø	0,07%	0,00%	0,05%

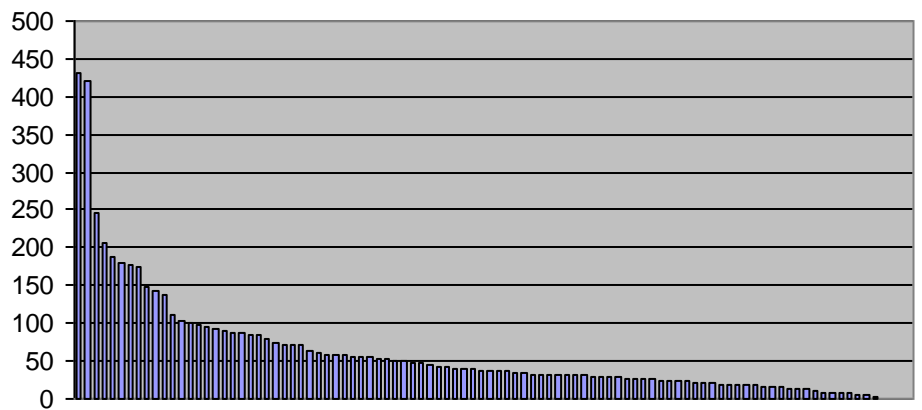
Tabellens population er andelen af de 28-75-årige, med grundskole som højeste fuldførte uddannelse i hver kommune, der har gennemført FVU første gang i perioden, ud af den samlede mængde 28-75årige med grundskole som højeste fuldførte uddannelse.

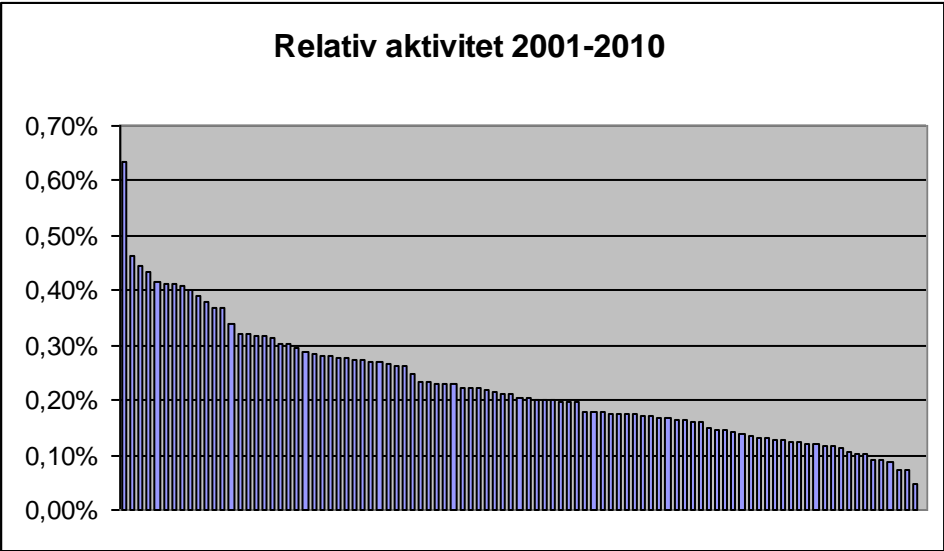


Absolut aktivitet 2001-2006

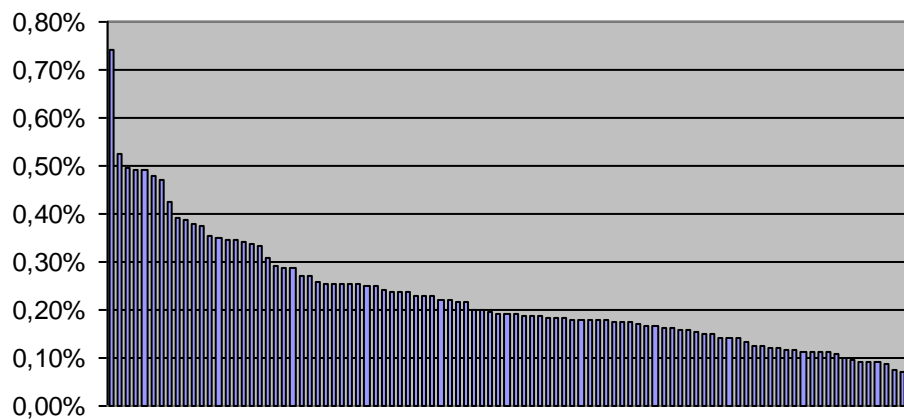


Absolut aktivitet 2007-2010

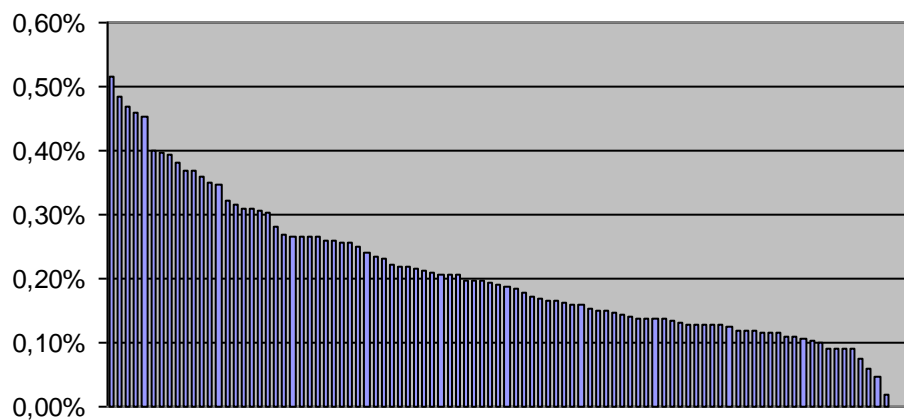




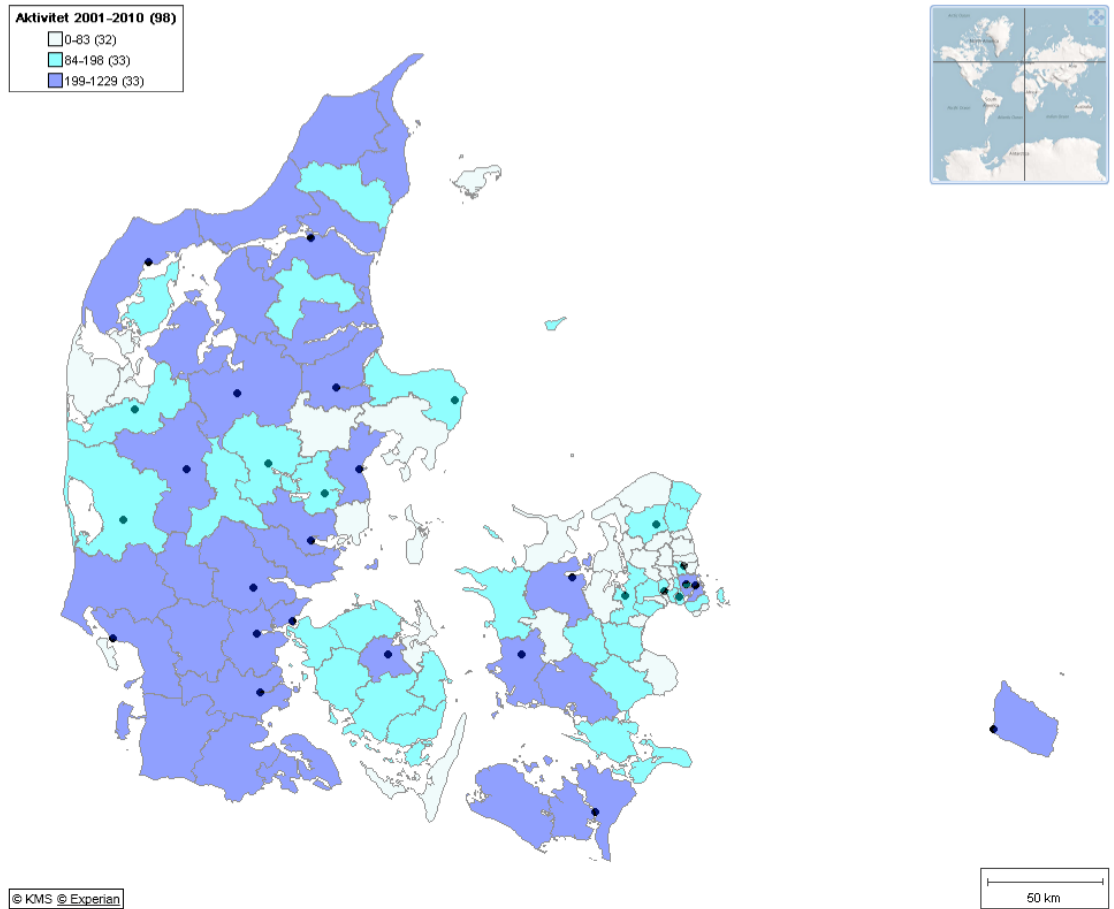
Relativ aktivitet 2001-2006



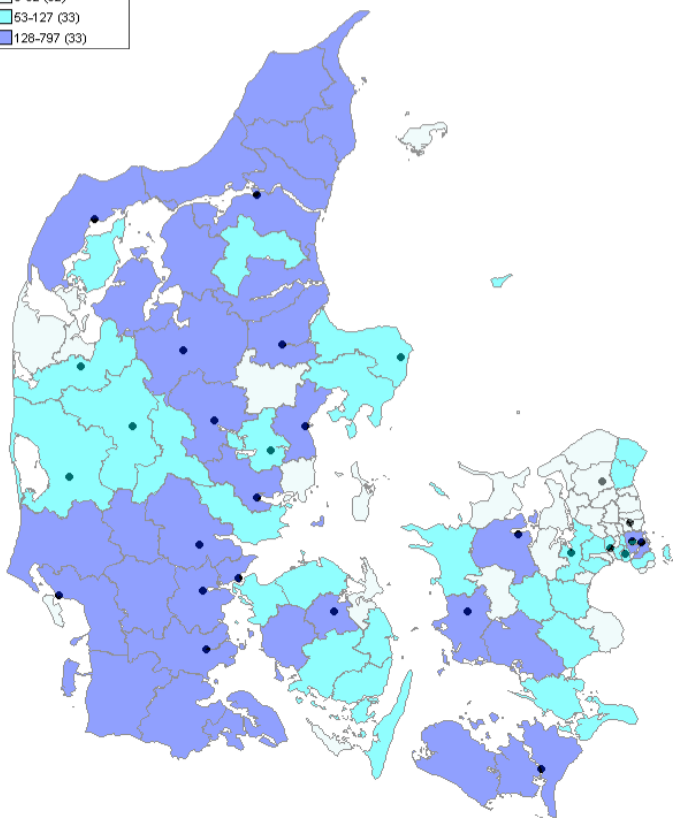
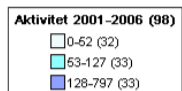
Relativ aktivitet 2007-2010



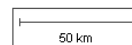
11.3 Danmarkskort - Absolut aktivitet for perioden 2001-2010



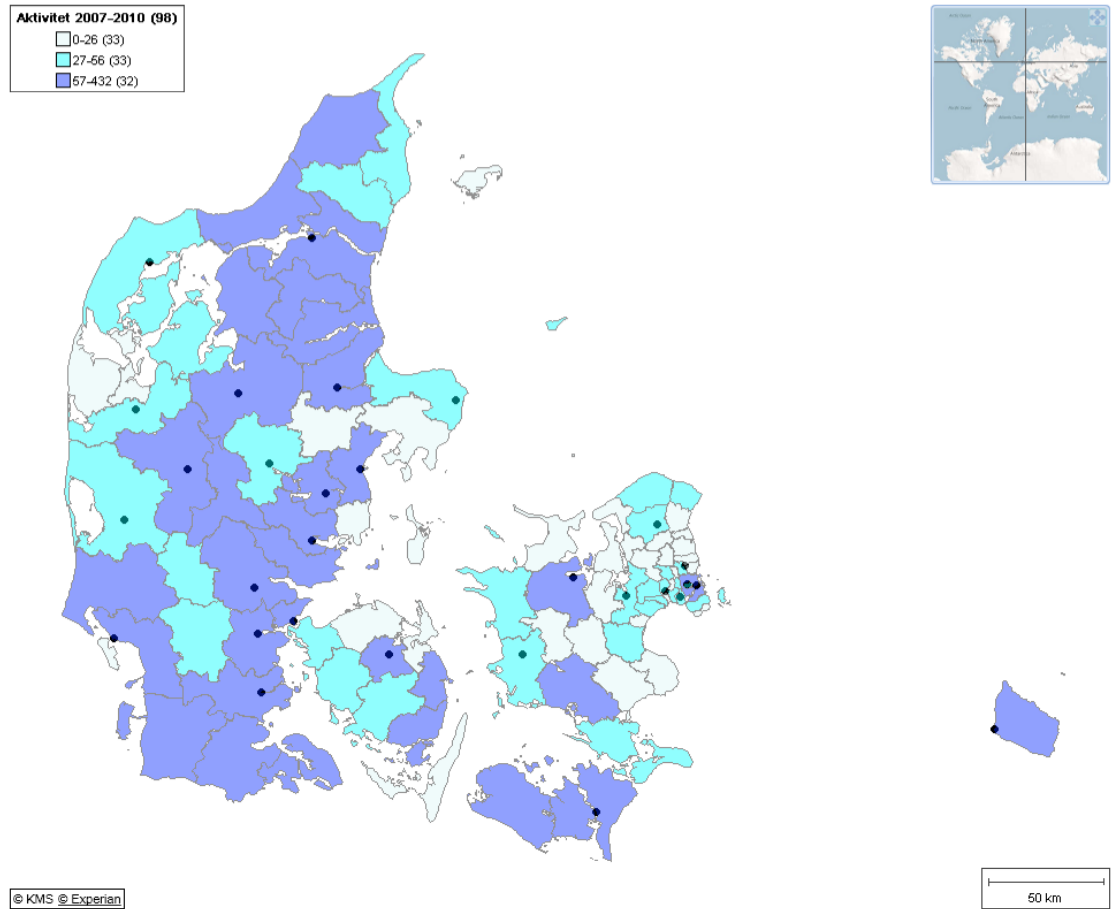
11.4 Danmarkskort - Absolut aktivitet for perioden 2001-2006



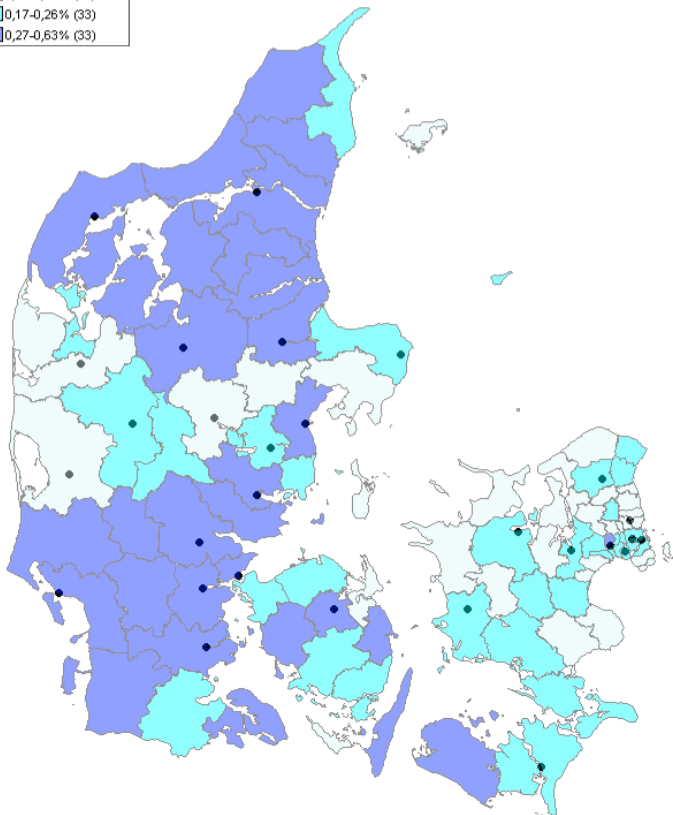
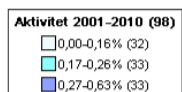
© KMS © Experian



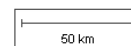
11.5 Danmarkskort - Absolut aktivitet for perioden 2007-2010



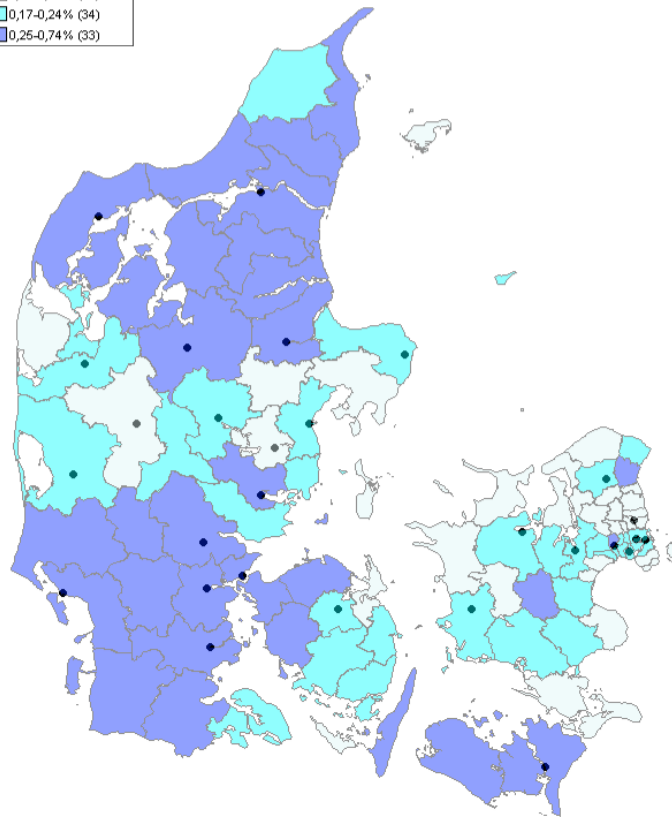
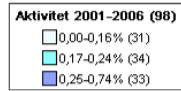
11.6 Danmarks kort - Relativ aktivitetsfordeling for perioden 2001-2010



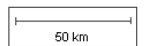
© KMS © Experian



11.7 Danmarkskort - Relativ aktivitetsfordeling for perioden 2001-2006



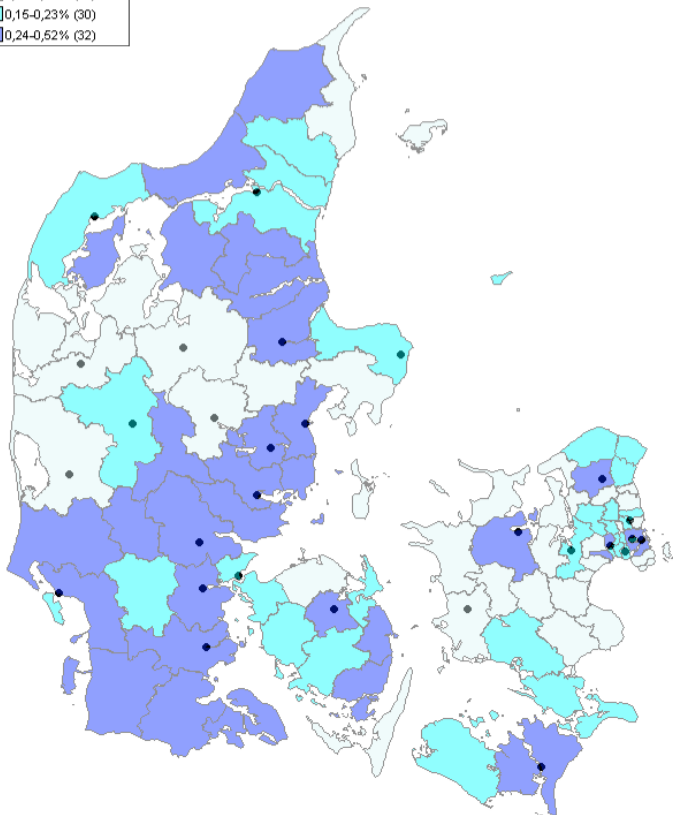
© KMS © Experian



11.8 Danmarkskort - Relativ aktivitetsfordeling for perioden 2007-2010

Aktivitet 2007-2010 (98)

□ 0,00-0,14% (36)
□ 0,15-0,23% (30)
□ 0,24-0,52% (32)



© KMS © Experian

50 km

Appendiks A

Dataforklaring fra Danmarks Statistik (ordret)

Data dannes ud fra et kumuleret datasæt, som er dannet af input til deltagerregisteret. Der foretages forskellige opretninger (dubletfjernelse, ugyldige cpr, slutdato før startdato), som hovedsageligt sorterer i de ældre records. Der dannes en dokumentation af denne opretning. Data vil ikke kunne sammenlignes med offentliggjorte data.

Tabel 1

FVU-records fordelt på

1. Kursustype (enkeltkoder:FVU-læsning1-4, FVU-læsning for ordblinde, FVU-læsning for tosprogede, matematik1-2)
2. Prøve (se værdisæt nedenfor) og
3. Skoleår

Værdisæt for kursustyper i denne opgave:

D1	Læsning Trin 1
D2	Læsning Trin 2
D3	Læsning Trin 3
D4	Læsning Trin 4
D8	Læsning ordblinde Trin 1
	Læsning FVU-læsning 2. sprog
D9	Trin 1
M1	Matematik Trin 1
M2	Matematik Trin 2

Værdisæt for prøve:

1	Kurset er fuldført med prøve
2	Kurset er fuldført uden prøve
4	Kursus afbrudt
8	Kursisten fortsætter i samme fag/modul

Tabel 2

Man kunne så lave en tilsvarende tabel, hvor hver personnr kun kan tælle med en record per kursustype og denne record skulle så være den med den laveste prøvekode.

Tabel 3a

Records fordelt på

1. Instnr/navn
2. Institutionstype (inst2:VUC, øvrige institutionstyper)
3. Skoleår

Tabel 3b

Records fordelt på

1. Instnr/navn
2. Institutionstype (inst2:VUC, øvrige institutionstyper)
3. Rekvireret undervisning (se værdisæt tilsendt)

Der mangler både inst2-koder og rekvkoder på nogle records (hvh. 2645 og 868 recs, færre ifald der komprimeres, evt. flere når der kommer et skoleår mere).

Indtil 2006 findes ikke oplysninger om andre udbydere. Der findes dog en inst2-kode, der angiver om der er tale om et VUC eller anden institutionstype. Kvaliteten af rekv-variablen er ikke kendt, da den ikke benyttes i Dst's registre.

Tabel 3c

Records fordelt på

1. Instnr/navn
2. Kursus (enkeltkoder:FVU-læsning1-4, FVU-læsning for ordblinde, FVU-læsning for tosprogede, matematik1-2)
3. Prøvetype

Tabel 4a, 4b og 4c dannes som tabel 3a-c, men hvor hver personnr kun kan tælle med en record per kursustype og denne record skulle så være den med den laveste prøvekode.

Tabel 5a

Personer, der har gennemført 1 eller 2 Kurser i FVU-læsning (D1-D4, D8,D9) med prøve = (1,2) fordelt på

1. Første kursus i FVU-læsning (D1,D2,D3,D4,D8,D9)
2. Andet kursus i FVU-læsning (kun 1 kursus, D1,D2,D3,D4,D8,D9)

Tabel 5b

Personer, der har gennemført 3 eller 4 Kurser i FVU-læsning (D1-D4, D8,D9) med prøve = (1,2) fordelt på

1. Rækkefølge af Kurser i FVU-læsning

Tabel 5c

Personer, der har gennemført et eller flere Kurser i FVU-læsning (D1-D4, D8,D9) med prøve = (1,2) fordelt på

1. Højeste kursus i FVU-læsning (4 grp:(D1,D8,D9), D2,D3,D4)

Tabel 5d

Personer, der har gennemført 5 eller flere Kurser i FVU-læsning (D1-D4, D8,D9) med prøve = (1,2) fordelt på

1. Højeste kursus i FVU-læsning (4 grp:(D1,D8,D9), D2,D3,D4)

Tabel 5e

Personer, der har gennemført et eller flere matematikkurser med prøve = (1,2) fordelt på

1. Antal matematikkurser med prøve = (1,2) (1,2,3,4+ kurser)
2. Sættelse af matematikkurser (kun M1, kun M2, Både M1 og M2)

Tabel 6a

Personer, der har gennemført et FVU-kursus (prøve =1,2) i givet skoleår, fordelt på

1. Køn
2. Skoleår
3. Institutionstype (VUC, øvrige inst2-typer)

Tabel 6b

Personer, der har gennemført et FVU-kursus (prøve =1,2) i givet skoleår, fordelt på

1. Køn
2. Skoleår
3. Senest taget FVU-kursus med prøve =1,2 i skoleåret (enkeltkoder:FVU-læsning1-4, FVU-læsning for tosprogede, FVU-læsning for ordblinde, matematik1-2)

Tabel 7a og b dannes som Tabel 6 men med køn erstattet med

1. Alder (intervaller: <15, 16-19,20-24,....,60-64, 65+ år)

Tabel 8a og b dannes som Tabel 6 men med køn erstattet med

1. Herkomst (Personer af FVU-læsning oprindelse, indvandrere fra vestlige lande, indvandrere fra ikke-vestlige lande, efterkommere fra vestlige lande, efterkommere fra ikke-vestlige lande)

Tabel 9a og b dannes som Tabel 6 men med køn erstattet med

1. Højeste fuldførte uddannelse per oktober i skoleåret (Hovedgrupper: Grundskole, Almengymnasial, Erhvervsgymnasial, Erhvervsfaglig, KVVU, MVU, bachelor, LVU/forskeruddannelse)

Tabel 10a og b dannes som Tabel 6 men med køn erstattet med

1. Arbejdsmarkedsstatus ifølge RAS per november i skoleåret (grp: selvstændige/medarbejdende ægtefæller, lønmodtagere, ledige, midlertidigt udenfor arbejdsstyrken, øvrige udenfor arbejdsstyrken)

I tabel 6-10 indgår kun personer, der findes i Befolkningsregisteret per 1. januar midt i skoleåret. Dermed vil tallene ikke stemme præcis med data i de øvrige tabeller.

Data leveres i excelformat.

Der kan blive tale om at data skal diskretioneres. Umiddelbart kan det blive aktuelt, hvor der oplyses data på personer på institutioner med meget få records.