

Evaluering af erhvervsuddannelse for voksne (euv)

Hovedrapport



DANMARKS
EVALUERINGSINSTITUT

FORORD

Danmarks Evalueringsinstitut (EVA) har med dette projekt fulgt implementeringen af erhvervsuddannelse for voksne (euv) gennem de første to år fra og med august 2015 for dels at belyse og vurdere, hvordan erhvervsskolerne har grebet opgaven an, dels at vurdere, hvorvidt det nye regelgrundlag har gjort det mere attraktivt for voksne at blive faglærte.

Projektet er en del af EVA's handlingsplan for 2015. Afrapporteringen fra projektet omfatter dels en række publikationer, der er udgivet undervejs i den toårige periode (se appendiks C), dels denne hovedrapport med tre tilhørende baggrundsrapporter om 1) udviklingen i aktivitet og frafald, 2) realkompetencevurdering (RKV) og afkortning samt 3) udviklingen af voksenpædagogiske miljøer.

De fire sidstnævnte produkter skal ses i sammenhæng, således at evalueringens dokumentationsgrundlag primært fremgår af de tre baggrundsrapporter, mens evalueringens hovedresultater og anbefalinger samt metoderedegørelse m.m. fremgår af denne hovedrapport.

Det er vores forhåbning, at evalueringen af euv vil kunne bidrage til at styrke uddannelsesbuddet til voksne, der ønsker at blive faglærte.

Mikkel Haarder
Direktør

INDHOLD

1	Indledning	5
1.1	Formål	6
1.2	Projektdesign	7
1.3	Afreportering	7
1.4	Bemanding	8

2	Evalueringens hovedresultater og anbefalinger	9
2.1	Hovedresultater	9
2.2	Færre voksne starter på en erhvervsuddannelse	10
2.3	Behov for at styrke RKV	10
2.4	Afkortning sker sjældent på baggrund af skøn	11
2.5	De voksenpædagogiske miljøer prioriteres ikke altid	13
2.6	Euv i fremtiden	14

	Appendiks A – Litteraturliste	17
--	--------------------------------------	-----------

	Appendiks B – Metoderedegørelse	19
--	--	-----------

	Appendiks C – Oversigt over projektets produkter	25
--	---	-----------

1 Indledning

Erhvervsuddannelse for voksne (euv) er en del af den samlede reform af erhvervsuddannelserne (eud), der trådte i kraft 1. august 2015. Reformen sigtede imod at gøre det mere attraktivt for både unge og voksne at blive faglærte. Danmarks Evalueringsinstituts (EVA's) evaluering har stillet skarpt på personer, der er fyldt 25 år, og som i en euv-sammenhæng er defineret som voksne.

Ønsket om, at flere voksne bliver faglærte, skal ses i lyset af udviklingen på arbejdsmarkedet, hvor der bliver mindre behov for ufaglærte og større behov for faglærte.¹ Med den nuværende relativt begrænsede tilgang af unge til erhvervsuddannelserne bliver det endnu vigtigere, at flere voksne bliver faglærte. Det kan dog give anledning til optimisme, at en EVA-undersøgelse viser, at der er langt flere ufaglærte, der har lyst til at starte, end der faktisk starter på en erhvervsuddannelse.²

Såvel på den hidtidige grunduddannelse for voksne (GVU), som blev nedlagt i forbindelse med reformen, som på den nye euv er det et centralt element, at alle ansøgere skal have vurderet deres realkompetencer, hvorefter de skal tilbydes et uddannelsesforløb, der modsvarer deres kompetencer. En undersøgelse fra EVA viste, at der i årene 2009 til 2011 var 10 til 15 gange flere voksne, som gennemførte en erhvervsuddannelse på ordinære vilkår (eud), end der var voksne, der gennemførte en GVU med realkompetencevurdering (RKV) og afkortning (EVA 2013). Samme undersøgelse viste, at GVU-aktiviteten var meget ujævnt fordelt på såvel skoler som brancheområder.

Det var derfor en afgørende nyskabelse med euv'en, at alle voksne på 25 år og derover, der starter på en erhvervsuddannelse, skal have et uddannelsesforløb, som afkortes svarende til deres realkompetencer. Afkortningen bestemmes dels af faste kriterier, som fremgår af lovgivningen, vedrørende den voksnes erhvervs erfaring og tidligere uddannelse, dels af en skønsmæssig vurdering, som foretages af skolen.

Det har været en betydelig opgave for skolerne at gennemføre RKV'er i hidtil uset stor skala og udvikle voksenpædagogiske miljøer for voksne med forskellige individuelt afkortede forløb³. Særligt nogle skoler og brancheområder har haft et meget begrænset erfaringsgrundlag for at kunne løfte disse opgaver (EVA 2014a).

1 Ifølge Danmarks Statistik var der pr. 1. januar 2017 i alt 525.407 personer i aldersgruppen 25-64 år med grundskole som højeste uddannelse. <http://www.statistikbanken.dk/statbank5a/default.asp?w=1920>. Se også fx AE 2011 og Berthelsen 2015.

2 Hver femte ufaglærte i alderen 25 til 55 år har i høj eller nogen grad haft lyst til at starte på en erhvervsuddannelse, svarende til omkring 50.000 personer, og det skal sammenholdes med, at kun ca. 8.500 ufaglærte blev faglærte i perioden 2008-12 (EVA 2015).

3 EVA's undersøgelse af voksenpædagogiske læringsmiljøer på VUC viser, at det er en udfordring at definere det særligt voksenpædagogiske ved læringsmiljøet (EVA 2014b), selvom der findes mange erfaringer med pædagogisk udvikling inden for erhvervsrettet voksenuddannelse (Wahlgren 2015). Dette peger på, at skolerne kan opleve store udfordringer i forbindelse med at udvikle en voksentilpasset fagdidaktik og pædagogik, men også at der kan findes inspiration og vejledning til dette arbejde.

1.1 Formål

Evalueringens formål har været at bidrage til udviklingen af kvaliteten af euv med særligt henblik på brugen af RKV'er og merit (afkortninger af uddannelsestiden) samt udviklingen af voksenpædagogiske miljøer. Desuden har det været evalueringens formål at søge svar på, om euv øger interessen og mulighederne for som voksen at blive faglært.

Evalueringen har således både en summativ og en formativ dimension. Evalueringen har skullet belyse eventuelle forskelle og ligheder skolerne imellem hhv. uddannelserne imellem, i det omfang datagrundlaget giver mulighed for det. Projektet har taget udgangspunkt i følgende evalueringsspørgsmål:

1. Hvilken betydning har indførelsen af euv for erhvervsuddannelsesaktiviteten for personer på 25 år og derover, herunder særligt med henblik på de kortuddannede?
2. Hvordan forholder erhvervsskolerne sig til de realkompetencer, de voksne har, når de starter på en erhvervsuddannelse, med hensyn til:
 - a. Hvordan realkompetencerne måles og vurderes?
 - b. Hvad der gives merit for?
 - c. Hvor meget merit de voksne gives på denne baggrund?
 - d. Hvilke uddannelseselementer der især gives merit for?
3. Hvor meget afkortes euv-forløbene på baggrund af standardmeritter?
4. Hvordan arbejder skolerne med at skabe og udvikle voksenpædagogiske miljøer, forstået som voksentilpasset fagdidaktik og pædagogik⁴?
5. Hvordan opleves og vurderes euv af eleverne, med særligt henblik på om reformen har gjort det mere attraktivt som voksen at blive faglært? Herunder:
 - a. Hvad har motiveret de voksne til at starte på euv?
 - b. Hvordan oplevede de voksne den RKV, de fik lavet, sammenholdt med, om vurderingen var retvisende og afklarende med hensyn til den videre uddannelse?
 - c. Hvordan vurderer de voksne rimeligheden i den merit, de har fået tildelt?
 - d. Hvordan oplever og vurderer de voksne det voksenpædagogiske miljø?

Det har været projektets ambition at levere brugbar viden, som dels kan kvalificere og inspirere arbejdet med euv på erhvervsskolerne, dels kan informere det politiske niveau om implementeringen af euv og eventuelt danne grundlag for justeringer af regelgrundlaget.

4 I vejledningen for euv (Undervisningsministeriet 2017a og 2017b) anvendes formuleringen "voksentilpasset pædagogik og didaktik".

1.2 Projektdesign

Evalueringen har været en følgeevaluering, hvor vi fra reformens ikrafttræden i 2015 har fulgt euv gennem indhentning af *dels kvantitative data* med fokus på uddannelsesaktiviteten samt omfanget og karakteren af uddannelsesafkortninger, der finder sted (merit), *dels kvalitative data* på udvalgte erhvervsuddannelser og erhvervsskoler med fokus på, hvordan skolerne arbejder med euv, og hvordan euv opleves af de voksne elever. De kvantitative data er leveret dels af Styrelsen for It og Læring (STIL), dels af de deltagende projektskoler.

Evalueringen har desuden været en virkningsevaluering, der bygger på en programteori, som i grove træk viser de sammenhænge, som evalueringen har haft fokus på, og som kæder etableringen af euv sammen med den ønskede effekt: at flere voksne bliver faglærte⁵.

De tre centrale reformelementer, som evalueringen har fokuseret på, er:

- RKV som et obligatorisk element i begyndelsen af en erhvervsuddannelse for alle personer på 25 år og derover⁶
- Afkortning på baggrund af RKV og øget brug af standardmeritter
- Udviklingen af voksentilpasset fagdidaktik og pædagogik som del af voksenpædagogiske miljøer.

Der henvises til metoderedegørelsen i appendiks B for en uddybning af projektdesignet.

1.3 Afrapportering

Afrapporteringen fra projektet omfatter dels en række publikationer, som EVA har udgivet i den toårige periode, hvor projektet har løbet, dels denne hovedrapport med de følgende tre tilhørende baggrundsrapporter:

- *Tilgang til og frafald på euv – Baggrundsrapport 1*
- *RKV og afkortning på euv – Baggrundsrapport 2*
- *Voksenpædagogiske miljøer på euv – Baggrundsrapport 3.*

I appendiks C er der en oversigt over de produkter, EVA har udgivet i den toårige periode, som projektet har løbet over. Hertil kommer, at konsulenterne i projektet har deltaget i en række andre formidlingsaktiviteter, herunder afholdelse af oplæg, for at bidrage med viden i forhold til den løbende implementering af euv.

5 Det er også et centralt mål med reformen at tiltrække flere unge til erhvervsuddannelserne, men dette er ikke en del af denne evaluering, der alene fokuserer på de voksne, forstået som personer, der er fyldt 25 år.

6 En regelændring fra 2016 betyder, at man også kan få en RKV under lov om åben uddannelse, uden at det tæller som en påbegyndelse af en erhvervsuddannelse

1.4 Bemanding

Projektet er gennemført af følgende konsulenter fra EVA's enhed for voksen- og efteruddannelse:

- Chefkonsulent Michael Andersen (projektleder)
- Evalueringskonsulent Sia Hovmand Sørensen
- Evalueringskonsulent Mille Lassen
- Evalueringskonsulent Stine Ny Jensen (til 1. december 2016)
- Evalueringskonsulent Yakub Bas (fra 1. juni 2017).

Herudover har der løbende i processen deltaget en række konsulenter fra andre enheder såvel som praktikanter og evalueringsmedarbejdere i forbindelse med dataindsamling, analyse og andre opgaver.

2 Evalueringens hovedresultater og anbefalinger

Siden euv blev indført i august 2015, har alle på 25 år og derover, der har søgt ind på en erhvervsuddannelse, fået deres realkompetencer vurderet⁷ og på baggrund af vurderingerne fået afkortet deres uddannelsesforløb. Dette opleves som udgangspunkt som attraktivt af både erhvervsskolerne og de voksne. Skolerne har over de to år, siden reformen blev indført, opbygget kapacitet til at vurdere voksnes realkompetencer. Dermed har skolerne generelt set bedre forudsætninger for at kunne lave RKV'er af høj kvalitet i dag end de havde før reformen.

For nogle grupper af voksne med omfattende relevant erhvervs erfaring er euv som vej til at blive faglært attraktiv, fordi de kan få afkortet deres uddannelsesforløb betragteligt og dermed relativt hurtigt opnå faglært status. En stor del af denne målgruppe havde dog også før reformen tilsvarende muligheder for at få deres realkompetencer anerkendt og for at blive faglærte gennem afkortede uddannelsesforløb med GVU. Der er dermed ikke grundlag for at sige, at euv har gjort det mere attraktivt for denne gruppe voksne at blive faglærte.

Omvendt er der grupper af voksne, der før reformen typisk blev tilbudt fulde uddannelsesforløb, og som nu får tilbudt afkortede forløb i henhold til forskellige regler. Disse voksne oplever ikke altid at have realkompetencer i et omfang, der gør, at de finder det attraktivt at skulle nå de faglige mål på kortere tid. For denne gruppe af voksne peger evalueringen på, at euv har gjort det mindre attraktivt at blive faglært.

2.1 Hovedresultater

Danmarks Evalueringsinstitut (EVA) har fulgt den nye euv i dens første to skoleår med fokus på tre af reformens hovedelementer: RKV, afkortning og skolernes arbejde med at udvikle voksenpædagogiske miljøer. Det er på den baggrund EVA's samlede vurdering, at det politiske mål om, "at voksne på 25 år og derover skal have en mere attraktiv, overskuelig og målrettet vej fra ufaglært til faglært" (Regeringen m.fl. 2014), endnu ikke er nået. Med de nye initiativer, der træder i kraft 1. januar 2018, herunder især at pligt til afkortning bliver erstattet af ret til afkortning, er det imidlertid EVA's vurdering, at dette kan bidrage til at gøre det mere attraktivt for voksne at påbegynde en euv.

Nedenfor samler vi op på følgeevalueringens resultater og fremsætter anbefalinger til det fortsatte arbejde med euv. Hovedrapporten bygger på tre baggrundsrapporter om hhv. tilgang og frafald af euv-elever (baggrundsrapport 1), RKV og afkortning (baggrundsrapport 2) og voksenpædagogiske miljøer (baggrundsrapport 3).

⁷ Partierne bag *Aftale om bedre og mere attraktive erhvervsuddannelser* er enige om at iværksætte seks nye initiativer pr. 1. januar 2018, herunder at pligt til afkortning bliver erstattet af ret til afkortning, se afsnit 2.4. Undervisningsministeriet 2017c.

2.2 Færre voksne starter på en erhvervsuddannelse

Tilgangen af voksne til euv er i dag mindre, end tilgangen af voksne til eud var før reformen i 2015 (jf. baggrundsrapport 1)⁸. I sig selv peger dette således ikke umiddelbart på, at det skulle være blevet mere attraktivt at blive faglært som voksen, eller at flere voksne bliver faglærte. Men der kan af flere grunde ikke slutes direkte fra aktiviteten, hverken med hensyn til, hvor mange der optages, eller med hensyn til, hvor mange der gennemfører, til, hvor attraktiv euv er for de voksne.

For det første, fordi frafaldet på euv er mindre, end det var tidligere blandt voksne på eud. Der kan derfor forventes en mindre nedgang i antallet af nyuddannede faglærte end man skulle forvente, hvis man alene så på tilgangen. For det andet, fordi de forbedrede økonomiske konjunkturer kan betyde mindsket interesse for uddannelse i målgruppen for euv. For det tredje påvirkes tilgangen til euv også af forskellige politiske tiltag, som fx karakterkravet på 02 i dansk og matematik for at blive optaget på en erhvervsuddannelse.⁹

2.3 Behov for at styrke RKV

Når voksne oplever, at deres erfaringer og kompetencer anerkendes, kan de vurdere det som mere attraktivt at blive faglært. Det kan også virke motiverende på de voksne, når undervisningen tager udgangspunkt i deres realkompetencer.

Endvidere er det en udbredt vurdering blandt de voksne elever og blandt erhvervsskolernes ansatte, at det som udgangspunkt giver god mening at lave RKV'er af voksne forud for en erhvervsuddannelse for at sikre, at den viden og de kompetencer, eleverne har med sig, udnyttes bedst muligt i et målrettet uddannelsesforløb.

RKV'erne gennemføres typisk på meget kort tid

Skolerne bruger som regel kun meget kort tid på RKV-processen. En analyse af varigheden af RKV-processerne viser, at 78 % af de RKV'er, der er blevet lavet på skolerne i løbet af de første to skoleår med euv, har haft en varighed på maksimalt en dag.

RKV'er baseres ofte på brug af få redskaber

Der er især fokus på at anvende samtaler og skriftlig dokumentation og langt mindre fokus på at vurdere de voksnes reale kompetencer gennem praktisk afprøvning, skriftlige tests og andre redskaber.

Evalueringen viser endvidere, at samtaler ikke i alle tilfælde indgår i RKV'er, og at både samtalerne indhold og samtalerne form kan variere ganske betydeligt. Der er eksempler på, at samtaler kan være meget korte, fx fem-ti minutter, og at deltagerne er i tvivl om formålet med dem, herunder at nogle samtaler mere har karakter af information og vejledning end egentlig vurdering af realkompetencer.

8 Vi ser dog også, at der i det seneste skoleår, 2016/17, er sket en lille stigning i antallet af euv-elever. Det kan være en indikation på, at tilbagegangen ikke nødvendigvis har en mere permanent karakter. En større interesse for GUV-ordningen, lige inden euv trådte i kraft 1. august 2015, fordi nogle voksne kan have foretrukket GUV frem for euv, kan også have bidraget til et vist fald i tilgangen til eud blandt voksne fra det sidste skoleår inden reformen til det første skoleår efter reformen.

9 Dette krav gælder dog ikke, hvis den voksne har en uddannelsesaftale med en virksomhed, eller skal gennemføre uddannelsen som en euv1.

Dette peger på, at kvaliteten af RKV kan styrkes gennem en mere systematisk brug af redskaber, herunder ikke mindst brugen af samtaler. I den forbindelse kan tjeklister være et godt redskab til at sikre, at man i RKV-processen kommer hele vejen rundt om de faglige mål.

På samme vis kan være grund til at sikre, at alle RKV-bedømmere har de nødvendige forudsætninger for at lave RKV'er af høj kvalitet, herunder at de i samtalerne med de voksne har fokus på vurdering af realkompetencer snarere end fx information og vejledning. Desuden er det vigtigt, at der er klarhed om formålet med RKV'erne såvel som de faglige mål for uddannelsen blandt både bedømmerne og de voksne, der skal have bedømt deres realkompetencer.

Anbefalinger om RKV

Gør samtaler med fokus på vurdering af realkompetencer obligatoriske på euv

For at sikre, at euv-elever får lavet en grundig RKV, der tager udgangspunkt i deres reale kompetencer, herunder de kompetencer, der ikke foreligger skriftlig dokumentation for, anbefaler EVA, at alle euv-elever får en personlig samtale med en fagperson, der vurderer ansøgerens realkompetencer i forhold til de faglige mål for den pågældende uddannelse. Vurderingssamtalerne skal sikre fokus på de voksnes potentielle reale kompetencer og skabe grundlag for beslutningen om, hvilke andre redskaber der skal tages i anvendelse for at sikre en god og dækkende RKV.

Styrk det systematiske grundlag for vurderingssamtalerne

For at sikre, at RKV-bedømmerne forholder sig til alle uddannelsens faglige mål, og at bedømmelsesgrundlaget bliver mere ensartet på tværs af bedømmere og skoler, anbefaler EVA, at de faglige udvalg udarbejder tjeklister, der konkretiserer de faglige mål for alle erhvervsuddannelser, og at disse tjeklister gøres obligatoriske at anvende i forbindelse med RKV.

Overvej, hvordan det sikres, at alle RKV-bedømmere får de nødvendige kompetencer til at lave RKV af høj kvalitet

For at sikre, at RKV på euv har høj kvalitet, anbefaler EVA, at ministeriet overvejer, hvordan det kan sikres, at alle RKV-bedømmere har grundkompetencer i forhold til at lave RKV af høj kvalitet. Dette kan fx sikres ved at indføre uddannelsesstilbud og/eller en certificeringsordning for RKV-bedømmere. Et sådant tilbud til RKV-bedømmere bør omfatte viden om evaluering af kompetencer, spørgeteknik samt forståelse for regelgrundlaget for RKV.

Kilde: RKV og afkortning på euv – Baggrundsrapport 2

2.4 Afkortning sker sjældent på baggrund af skøn

For gruppen af voksne, som tidligere ikke kunne tage en GVU, fordi de ikke havde tilstrækkelig relevant erhvervs erfaring, giver euv nye muligheder for at få uddannelsesforløb, som er kortere og mere tilpasset de kompetencer, de voksne kommer med.

Evalueringen viser, at skolerne finder det attraktivt at afkorte uddannelserne for de voksne, der har kompetencerne til at klare uddannelsen i en afkortet form. Der er imidlertid stor forskel på, hvorvidt afkortningerne opleves som attraktive af de voksne. Når voksne finder afkortning attraktivt, kan det skyldes, at de på grund af afkortningen kan få en kortere tid på SU. Det hænger sammen med, at forsørgelsesgrundlaget kan være en kritisk barriere i forhold til at gå i gang med en uddannelse for voksne, der har stiftet familie og/eller har mange økonomiske forpligtelser.

Omvendt kan afkortningen opleves som mindre attraktiv, hvis arbejdsgivere er mere tilbageholdne med at tage elever med afkortede forløb, sådan som nogle skoler påpeger. Det kan skyldes, både at arbejdsgiverne foretrækker at have eleverne i længere tid, og at – især større – arbejdsgivere kører med faste elevprogrammer, hvor individuelt afkortede forløb er vanskeligere at håndtere.

Afkortningen på 10 % på de standardiserede forløb tager ikke højde for elevernes individuelle kompetencer

Evalueringen viser, at den generelle afkortning på 10 % på de nuværende standardiserede hovedforløb for euv1- og euv2-elever opleves som mindre attraktiv af både voksne elever og skolernes ansatte, fordi den ikke i tilstrækkelig grad tager højde for euv-elevernes ofte meget forskellige baggrunde og realkompetencer.

Når skoledelen på hovedforløbene skal afkortes med 10 %, virker det vilkårligt i forhold til den enkeltes realkompetencer, hvilken undervisning der afkortes. Når et fagligt udvalg har besluttet, at euv1- og euv2-eleverne ikke skal have et bestemt fag, for at honorere kravet om de 10 % afkortning, gælder dette for alle voksne, og ikke kun for dem, der er i besiddelse af de pågældende faglige kompetencer. Denne måde at afkorte på står i modsætning til den individuelle afkortning, der direkte skal afspejle den enkelte elevs realkompetencer.

Afkortning på baggrund af uddannelse er ikke altid hensigtsmæssig

For voksne uden praktisk erfaring, men med en gymnasial uddannelse, kan det være en udfordring, at de alene på grund af deres gymnasiale uddannelser får standardafkortet deres erhvervsuddannelse, selvom deres realkompetencer til at blive fx tømrer, kontorassistent eller kok ikke nødvendigvis er bedre sammenlignet med voksne, der ikke har en gymnasial uddannelse bag sig. Disse måder at afkorte på kan betyde, at grupper af voksne oplever, at de får en mere reduceret uddannelse, end de har behov for. Og dette kan gøre det mindre attraktivt at vælge en euv.

Skønsmæssig merit gives sjældent

Afkortning skal ifølge regelgrundlaget for euv ikke kun finde sted på grundlag af standardiserede merit. Der skal også afkortes på grundlag af individuelle skøn med hensyn til den enkeltes realkompetencer. Evalueringen tegner dog et generelt billede af, at skønsmæssig merit kun finder sted i meget begrænset omfang. Dette fremgår både af caseskolernes opgørelser og af fokusgruppeinterview med ledelsesrepræsentanter for landets største erhvervsskoler. Det er EVA's vurdering, at en mere individuelt orienteret afkortningspraksis vil kunne bidrage til at gøre euv mere attraktiv.

Læsesvage og uddannelsessvage voksne stilles svagere med afkortningerne

For voksne, der af forskellige grunde, fx læsevanskeligheder, har svært ved at gennemføre en erhvervsuddannelse fremstår afkortede forløb ikke som noget, der gør det mere attraktivt at gå i gang med en erhvervsuddannelse, fordi de ofte behøver mere og ikke mindre tid til at nå de faglige mål.

På nuværende tidspunkt er der mulighed for, at euv1-elever, som påbegynder en euv efter en længerevarende ledighedsperiode, kan tilbydes et suppleringsmodul af op til ni ugers varighed (Undervisningsministeriet 2017a:9). Der kan være grund til at overveje, om et sådant tilbud også burde

gælde euv2- og euv3-elever, da de kan være i samme situation som euv1-eleverne. Ligesom der kan være grund til at overveje, om et sådant tilbud ikke også burde gælde voksne uden en længe-revarende ledighedsperiode bag sig, hvis man også ønsker at gøre euv mere attraktiv for denne gruppe voksne.

Anbefalinger om afkortning

Afskaf 10-%-afkortningen, og udvid brugen af individuelle skønsbaserede afkortninger

For at sikre, at euv-eleverne kun får merit for undervisning, hvor det vurderes, at de har kompetencer, der svarer til målene for den pågældende undervisning, anbefaler EVA at fjerne afkortningen på 10 % af de standardiserede hovedforløb, der fastlægges uden hensyn til den enkelte voksnes faktiske realkompetencer. Det er i den forbindelse vigtigt at understrege, at en afskaffelse af 10-%-reglen ikke nødvendigvis samlet set behøver at medføre mindre afkortning, hvis der i stedet i højere grad lægges vægt på skønsmæssig afkortning på baggrund af euv-elevernes individuelle realkompetencer. EVA anbefaler derfor skolerne at overveje, om der er grundlag for i højere grad at afkorte uddannelsesforløbene på grundlag af individuelle skøn. Tilsvarende anbefales Undervisningsministeriet at overveje, om man kan præcisere og over for skolerne tydeliggøre mulighederne for at give individuelle skønsbaserede afkortninger på grundlag af RKV af høj kvalitet.

Mulighed for på baggrund af skønsmæssig vurdering at tilbyde mere undervisning til voksne, der har behov for forlængede forløb

For også at tilgodese den gruppe voksne, som i særlig grad er udfordret i forhold til at nå de faglige mål på den afsatte tid, anbefaler EVA, at Undervisningsministeriet overvejer, om der i højere grad kan åbnes mulighed for at tilbyde voksne med særlige udfordringer af faglig eller personlig karakter et længere uddannelsesforløb, tilpasset den enkeltes læringsbehov, dog sådan at længden af uddannelsesforløbet ikke overstiger et tilsvarende ordinært forløb for unge, der kommer fra 9. eller 10. klasse, uden afkortning. Fx kan det have betydning for uddannelsesbehovet, hvis det er længe siden, at den voksne har deltaget i undervisning, eller hvis den voksne har andre udfordringer i forhold til at kunne gennemføre en uddannelse, fx læsevanskeligheder.

Kilde: RKV og afkortning på euv – Baggrundsrapport 2

2.5 De voksenpædagogiske miljøer prioriteres ikke altid

Når voksne oplever et læringsmiljø, der præges af voksnes værdier, adfærd og interesser, kan det have positiv betydning for deres læring og sociale liv. Når de voksne har mulighed for at samarbejde med og omgås andre voksne, kan det at blive faglært som voksen opleves som mere attraktivt.

Evalueringen viser, at en del af de skoler, der har elevgrundlag til det, ikke prioriterer arbejdet med at udvikle voksenpædagogiske miljøer, herunder kompetenceudvikling af lærere og vejledere i forhold til voksenpædagogik og RKV. Det kan både handle om, at skolerne vurderer, at de er nødt til

at prioritere de unge højere end de voksne, og handle om, at antallet af voksne på deres uddannelser er for begrænset til, at de kan samle dem på særlige hold eller opbygge egentlige voksenpædagogiske miljøer.

Anbefalinger om voksenpædagogiske miljøer

Understøt arbejdet med voksenpædagogiske miljøer

For at understøtte, at euv-eleverne mødes af et voksenpædagogisk miljø, der understøtter deres læringsbehov, anbefaler EVA, at skolerne prioriterer udviklingen af voksenpædagogiske miljøer, ved at skolerne samler de voksne elever på færre hold, særligt på grundforløbet. Det kan også ske, ved at skolerne sikrer, at lærerne har de nødvendige kompetencer til at skabe stimulerende læringsmiljøer, og styrker videndelingen på tværs af skoler for at fremme god praksis. Undervisningsministeriet kan også understøtte skolernes arbejde med at udvikle de voksenpædagogiske miljøer, fx gennem synliggørelse af god praksis.

Styrk inddragelsen af de voksnes kompetencer i undervisningen

For at understøtte en konkret inddragelse og brug af euv-elevernes forskellige kompetencer i undervisningen anbefaler EVA, at skolerne arbejder med metoder til at sikre, at de voksnes realkompetencer inddrages i undervisningen. Dette kan foregå, ved at lærerne får kendskab til de voksnes kompetencer, fx ved at undervisningen på alle nye forløb som udgangspunkt starter med, at deltagerne præsenterer deres erfaringer med det, der skal undervises i, gennem afholdelse af elevsamtaler mv.

Kilde: Voksenpædagogiske miljøer på euv – Baggrundsrapport 3.

2.6 Euv i fremtiden

I dette afsnit peges der kort på andre forhold, som har væsentlig betydning for euv, men som ikke er omfattet af de tre reformelementer, som evalueringen har fokuseret på.

2.6.1 De skærpede faglige krav

Som en del af eud-reformen blev der for alle ansøgere til erhvervsuddannelserne indført et adgangskrav på 02 i dansk og matematik. Hertil kommer, at de faglige krav er blevet hævet på en række erhvervsuddannelser, herunder ved at hæve overgangskravene fra grundforløb til hovedforløb. Et markant eksempel på skærpede faglige krav er kontorområdet, som nu kun kan gennemføres som eux. Men også de skærpede overgangskrav på SOSU-området såvel som på andre områder er eksempler på skærpede faglige krav på erhvervsuddannelserne.

De højere faglige krav på erhvervsuddannelserne kan i bedste fald medvirke til at styrke uddannelsernes prestige i befolkningen og de faglærtes værdi for virksomhederne på arbejdsmarkedet – og herigennem gøre euv mere attraktivt for ressourcestærke voksne, som gerne vil blive så dygtige som muligt. Det vil på sigt kunne stimulere søgningen til euv.

Selvom de højere faglige krav på erhvervsuddannelserne således kan have positive effekter, er der grund til at formode, at fagligt svagere eller mere uddannelsesfremmede voksne i nogle tilfælde helt afskæres fra muligheden for at tage en erhvervsuddannelse. Hvordan de skærpede faglige krav

på sigt vil påvirke søgningen til euv, afhænger således i høj grad af, hvorvidt det lykkes at skabe gode faglige suppleringsmuligheder for de fagligt svagere eller mere uddannelsesfremmede voksne.

2.6.2 Stadig behov for at styrke kendskabet til euv

Euv er stadigvæk en relativt ny konstruktion, og langt fra alle potentielle deltagere eller arbejdsgivere har kendskab til euv¹⁰. Manglende kendskab både blandt virksomheder og blandt voksne til de nye muligheder eller blot det at skulle forholde sig til en ny kompliceret uddannelsesstruktur kan måske for nogen i målgruppen gøre det mindre attraktivt at gå i gang med en euv.

De relativt komplicerede regler om euv har betydning for, hvordan kommende elever og arbejdsgivere, der tilbyder lærepladser, forstår og ser på mulighederne. Nogle skoler har oplevet, at det har gjort arbejdsgivere usikre på, hvad det egentlig indebærer at ansætte en euv-elev. Når arbejdsgivere og kommende elever har svært ved at forstå reglerne, kan man risikere, at de oplever muligheden for at blive faglært som voksen som mindre attraktiv, simpelthen fordi de har svært ved at forstå ordningen.

Det er ikke muligt at sætte tal på eventuelle konsekvenser for tilgangen til euv, men når skolerne, de voksne og virksomhederne i stigende grad vænner sig til den nye konstruktion, kan det i samspil med de løbende justeringer af regelgrundlaget bidrage til en mere positiv udvikling i tilgangen til euv.

2.6.3 Nye regelændringer fra 2018

Undervisningsministeriet har meldt ud, at man forventer at ændre på euv med virkning fra 1. januar 2018 (Undervisningsministeriet 2017c)¹¹. Ændringerne kan få forskellige konsekvenser for eleverne, skolerne og attraktiviteten ved at blive faglært.

Der er fra ministeriet udmeldt en række justeringer af reglerne om euv:

- Den obligatoriske individuelle afkorting af skoleundervisningen ophæves. Det betyder, at eleven har ret til men ikke pligt til merit.¹²
- Maksimumgrænsen på to års praktikuddannelse ophæves. Det betyder, at elever med en praktikuddannelse på mere end to år ikke skal have afkortet deres praktikuddannelse.
- Elever, der kun mangler et certifikatfag (fx førstehjælp eller arbejdsmiljø) for at opfylde overgangskravene, får mulighed for at følge undervisningen og afslutte certifikatfaget på grundforløbet, samtidig med at eleverne følger undervisningen i hovedforløbet.

10 En survey, EVA gennemførte, omkring et år efter at den nye reform var trådt i kraft, viste således, at kun 19 % af de virksomheder, der beskæftiger faglærte og ufaglærte medarbejdere, kendte euv. Kendskabet var størst blandt de store virksomheder og mindst blandt de mindste virksomheder. EVA 2016b.

11 Det bliver ikke første gang, at regelgrundlaget for euv ændres. Efter det første år blev den oprindelige regel om, at RKV altid skulle være en del af en erhvervsuddannelse, ændret, så der blev åbnet mulighed for at få lavet en RKV under lov om åben uddannelse. At det at få foretaget en RKV med regelændringen ikke nødvendigvis skulle ses som et uddannelsesforsøg, gjorde det for nogle voksne mere attraktivt at få lavet en RKV.

12 Standardmeritten for euv er stadig tvungen. Det vil sige de 10 procent nedsættelse af skoleundervisningens varighed og den godskrivning, der er beskrevet i uddannelsesbekendtgørelserne. Det er kun det, der ligger derudover af kompetencer, der giver den voksne ret til, men ikke længere pligt til afkorting på baggrund af denne individuelle merit på både grund- og hovedforløbet.

- Tid brugt på RKV skal ikke længere fratrækkes undervisningstiden. Samtidig nedsættes den maksimale varighed af RKV'en fra ti dage til fem dage.

Regelændringerne adresserer flere af de udfordringer, som analyserne i evalueringen har peget på, og som kan have gjort det mindre attraktivt at gå i gang med en euv. I den forbindelse har skolerne særligt efterspurgt en ophævelse af den såkaldte tvangsmerit. De nye regler, som nævnt oven for, imødekommer i et vist omfang dette ønske med hensyn til individuel merit, der ligger ud over standardmeritterne, der forsat er gældende.

Rapportens anbefalinger er givet med sigte på, at disse regelændringer gennemføres som udmeldt.

Appendiks A – Litteraturliste

Bemærk, at litteraturlisten dækker både hovedrapport og baggrundsrapporter

- AE 2011: *Afskaffelse af efterlønnen løser ikke ubalancerne på arbejdsmarkedet.*
- Andersen, Wahlgren & Wandall 2017: *Evaluering. Aflæring, undervisning og uddannelse.* Hans Reitzels Forlag.
- BEK nr. 367 af 19.4.2016: Bekendtgørelse om erhvervsuddannelser.
- BEK nr. 547 af 1.6.2016: Bekendtgørelse om ændring af bekendtgørelse om deltagerbetaling ved erhvervsrettet voksen- og efteruddannelse (Kompetencevurdering forud for euv).
- Berthelsen 2015: Interview med erhvervsuddannelseschef i Dansk Industri Lone Folmer Berthelsen i *Politiken*, 13. april 2015.
- Colardyn, D., & Bjornavold, J. 2004: "Validation of formal, non-formal and informal learning: Policy and practices in EU member states". *European Journal of Education*, 39 (1), 69-89.
- EVA 2013: *GVU og EUD for personer på 25 år og derover.*
- EVA 2014a: *Merit og realkompetencevurdering på erhvervsuddannelserne. En spørgeskemaundersøgelse.*
- EVA 2014b: *Voksenpædagogiske læringsmiljøer på VUC. Fokus på avu og hf-enkeltfag.*
- EVA 2015: *Fra ufaglært til faglært. Hvad har betydning for ufaglærtes orientering mod at blive faglærte?*
- EVA 2016a: Notat 1. *Status over den nye erhvervsuddannelse for voksne. Notat om de første erfaringer.*
- EVA 2016b: Notat 2. *Status over den nye erhvervsuddannelse for voksne. Status på aktiviteten til og med første halvår af 2016.*
- EVA 2016c: Notat 3. *Virksomhedernes kendskab til euv. Virksomhedernes kendskab til erhvervsuddannelse for voksne (euv) og deres vurderinger af hvor attraktiv euv er.*
- EVA 2016d: *Gode eksempler på RKV på euv. Gode eksempler på, hvordan erhvervsskoler arbejder med realkompetencevurderinger.* EVA, november 2016.
- EVA 2017: *Styrk jeres realkompetencevurderinger.* EVA, maj 2017.
- KORA & EVA 2017a: *Grundforløb på erhvervsuddannelserne efter reformen*, marts 2017.
- LBK nr. 271 af 24.3.2017: Bekendtgørelse af lov om erhvervsuddannelser.
- LOV nr. 634 af 16.6.2014: Lov om ændring af lov om erhvervsuddannelser, lov om vejledning om uddannelse og erhverv samt pligt til uddannelse, beskæftigelse m.v., lov om folkeskolen og forskellige andre love (Bedre og mere attraktive erhvervsuddannelser m.v.).

- Regeringen m.fl. 2014: *Aftale om bedre og mere attraktive erhvervsuddannelser*.
- Undervisningsministeriet 2008: *Realkompetencevurdering inden for voksen- og efteruddannelse – en håndbog*.
- Undervisningsministeriet 2017a: *Erhvervsuddannelse for voksne (euv)* [gennemgang af regler], januar 2017.
- Undervisningsministeriet 2017b: *Vejledning til Resultatskabelon til realkompetencevurdering i Erhvervsuddannelse for voksne*. Januar 2017.
- Undervisningsministeriet 2017c: *Nye initiativer der skal styrke erhvervsuddannelse for voksne*, 6. juni 2017.
- Wahlgren 2015: *Pædagogiske perspektiver på erhvervsrettet voksenuddannelse*.

Appendiks B – Metoderedegørelse

Evalueringen har været en følgeevaluering, hvor vi fra reformens ikrafttræden i 2015 har fulgt euv gennem indhentning af *dels kvantitative data* med fokus på uddannelsesaktiviteten og omfanget og karakteren af uddannelsesafkortninger, der finder sted (merit), *dels kvalitative data* på udvalgte erhversuddannelser og erhvervsskoler med fokus på, hvordan skolerne arbejder med euv, og hvordan euv opleves af de voksne elever. De kvantitative data er leveret dels af STIL, dels af de deltagende projektskoler.

Evalueringen har desuden været en virkningsevaluering. Nedenfor skitseres den programteori, som i grove træk viser de sammenhænge, som evalueringen har haft fokus på, og som kæder etableringen af euv sammen med den ønskede effekt: at flere voksne bliver faglærte¹³.

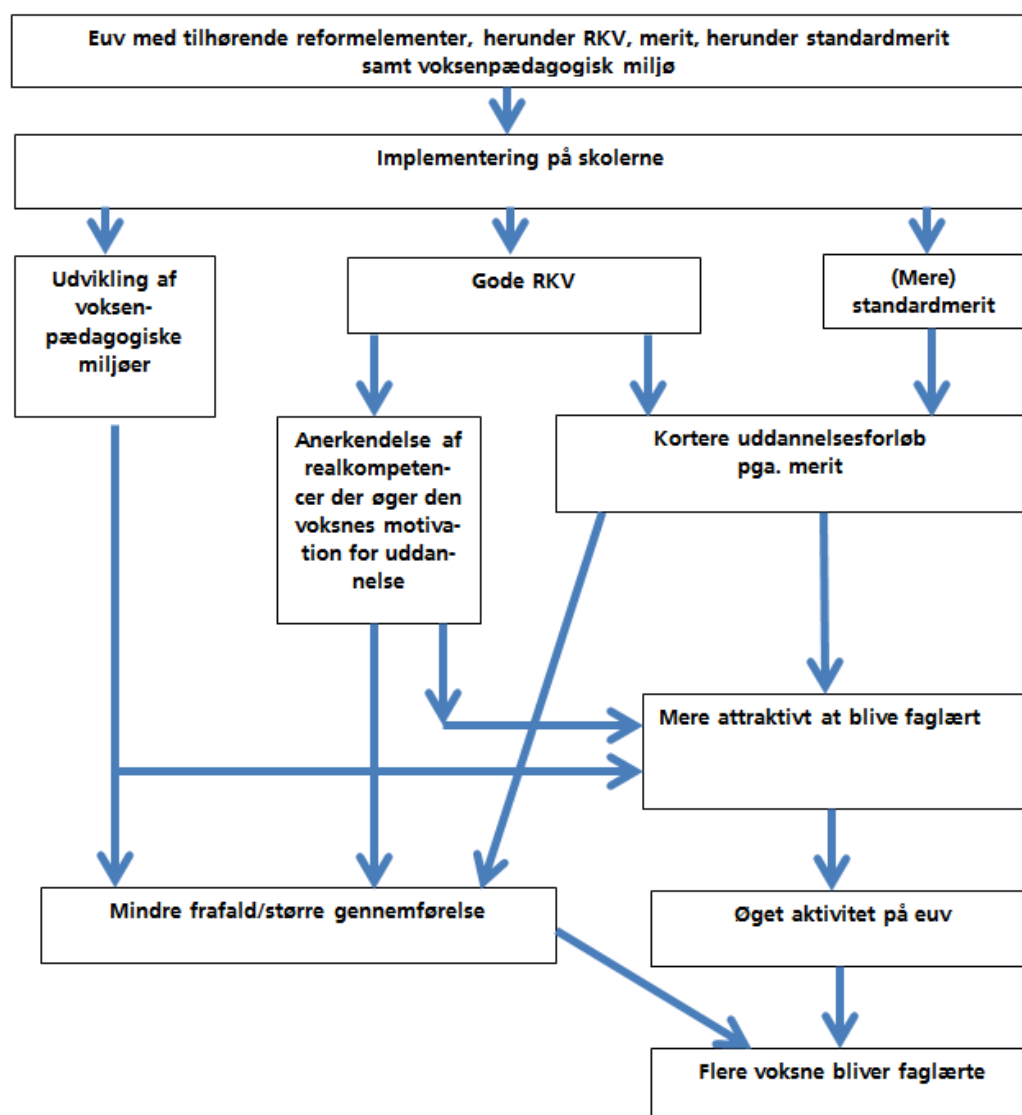
De tre centrale reformelementer, som evalueringen har fokuseret på, er:

- RKV som en bunden start på en erhversuddannelse for alle personer på 25 år og derover
- Afkortning på baggrund af RKV og øget brug af standardmeritter
- Udviklingen af voksentilpasset fagdidaktik og pædagogik som del af voksenpædagogiske miljøer.

¹³ Det er også et centralt mål med reformen at tiltrække flere unge til erhversuddannelserne, men dette er ikke en del af denne evaluering, der alene fokuserer på de voksne, forstået som personer, der er fyldt 25 år.

FIGUR 2.1

Evalueringens programteori



Kilde: projektbeskrivelse for projektet. 23. november 2015.

Figuren ovenfor giver et overblik over, hvordan datagrundlaget kan bidrage til at belyse, hvorvidt de forventede resultater/virkninger er opnået. Pilene illustrerer antagelser om kausale sammenhænge, fx at (kasse 4) gode RKV'er fører til (kasse 7) kortere uddannelsesforløb på grund af merit, der igen fører til, (kasse 8) at det bliver mere attraktivt at blive faglært. Evalueringen har haft til opgave at undersøge disse sammenhænge.

Bemærk, at resultaterne/virkningerne i nr. 3-10 samtidig kan være årsager til næste resultat/virkning. Fx kan nr. 3, udvikling af voksenpædagogiske miljøer, ses både som et resultat eller en virkning af implementeringen af euv og som en årsag eller noget, der mindsker frafaldet (nr. 9) og gør det mere attraktivt at blive faglært (nr. 8). Kasse 11 er det endelige mål, der kan ses som en effekt af den samlede indsats (kasse 1 og 2).

FIGUR 2.2

Hvordan dataindsamlingen har understøttet analysen af programteoriens antagelser

	Caseundersøgelse med observation og interview	Kvantitative data fra data-varehus og STIL	Surveydata fra caseskoler	Fokusgruppe-interview med ledere i 2016 og 2017	Deskresearch
Dataindsamling afsluttet:	August 2017	Oktober 2017	August 2017	August 2017	-
1 Indsats i udgangspunktet					X
2 Implementering af indsats	X	X	X	X	X
3 Resultat/årsag	Udvikling af voksenpædagogiske miljøer	X		X	(X)
4 Resultat/årsag	Gode RKV'er	X	X		
5 Resultat/årsag	(Mere) standardmerit	X	X		X
6 Resultat/årsag	Motivation gennem RKV	X		X	
7 Resultat/årsag	Afkortning	X	X	X	
8 Resultat/årsag	Mere attraktivt at blive faglært	X		X	X
9 Resultat/årsag	Mindre frafald		X		
10 Resultat/årsag	Større aktivitet		X		
11 Resultat (effekt)	Flere voksne bliver faglærte		X		

Evalueringen bygger på såvel kvalitative som kvantitative data, der er indsamlet dels fra otte udvalgte cases, der er udvalgte uddannelser på udvalgte erhvervsskoler, dels kilder, der belyser euv på nationalt plan. Nedenfor gennemgås de enkelte datakilder.

Caseundersøgelse

For at belyse skolernes arbejde med implementeringen af euv er der udvalgt seks erhvervsskoler og fire erhvervsuddannelser, der dækker alle fire erhvervsfaglige hovedindgange. Uddannelserne er udvalgt, fordi de har et relativt stort volumen af elever på 25 år og derover. Skolerne er desuden udvalgt sådan, så der indgår skoler fra både hovedstadsområdet, Fyn og Jylland.

Inden for hvert af de fire hovedområder er der valgt én af de to uddannelser med det største antal årselever på 25 år og derover i 2013/14. De fire uddannelser er udvalgt sådan, at der er mulighed for at besøge tekniske skoler, som i 2013/14 havde mindst 50 årselever på 25 år og derover på en uddannelse inden for hovedområdet Fødevarer, jordbrug og oplevelser og på en uddannelse inden for hovedområdet Teknologi, byggeri og transport.

De fire uddannelser, der dermed er udvalgt, er:

- Gastronom (kok)
- Træfagenes byggeuddannelse (tømrer)
- SOSU-uddannelsen (trin 1, SOSU-hjælper)
- Kontoruddannelse med specialer (administration).

Der er udvalgt seks skoler, ud fra at hver af de fire uddannelser er repræsenteret på to skoler, således at der er i alt otte cases, idet en case udgøres af én uddannelse på én skole. Med hensyn til hhv. SOSU-uddannelsen og kontoruddannelse med specialer er der valgt de to skoler med flest årselever over 25 år i 2013/14. Med hensyn til gastronom og træfagenes byggeuddannelse er der valgt de to skoler, der for de to uddannelser samlet set havde det største antal årselever over 25 år i 2013/14.

De udvalgte cases fremgår af oversigten nedenfor:

FIGUR 2.3

De otte udvalgte cases

Fire hovedområder	De fire udvalgte uddannelser	De seks udvalgte skoler	Antal årselever på 25 år og derover i 2013/14	De otte cases
Fødevarer, jordbrug og oplevelser	Gastronom (kok)	TECHCOLLEGE	66	1
		AARHUS TECH	59	2
Teknologi, byggeri og transport	Træfagenes byggeuddannelse (tømrer)	TECHCOLLEGE	84	3
		AARHUS TECH	59	4
Omsorg, sundhed og pædagogik	SOSU-uddannelsen (trin 1/SOSU-hjælper)	SOSU C	795	5
		Social- og Sundhedsskolen Fyn	645	6
Kontor, handel og forretningservice	Kontoruddannelse med specialer (administration)	Niels Brock	185	7
		Aarhus Business College	132	8

Kilde: projektbeskrivelsen for projektet. 23. november 2015.

Bemærk, at de historiske tal er vist i tabellen, fordi de lå til grund for udvælgelsen af cases.

Caseundersøgelsen omfatter to runder af besøg på alle udvalgte caseuddannelser. I forbindelse med besøgene er der indgået følgende metodeelementer:

- *Et gruppeinterview med ledere* om skolens arbejde med implementeringen af euv, herunder strategiske overvejelser, forståelser af intentionerne med reformen og oplevelse af udfordringer i forbindelse med at implementere euv
- *Et gruppeinterview med vejledere, konsulenter mv.* om de hidtidige erfaringer med RKV og merit med særligt henblik på organiseringen af RKV og merit
- *Et gruppeinterview med lærere* om deres arbejde med tilrettelæggelsen af euv, deres forståelser af, hvad voksentilpasset fagdidaktik og pædagogik indebærer, samt deres første erfaringer med at undervise voksne på euv

- *Om muligt mindst tre personlige interview med euv-elever (i første runde af casebesøg)* om deres motivation for og forventninger til at starte på euv, deres vilkår for at deltage i uddannelse, og hvordan de har oplevet euv med særligt henblik på RKV, merit og det voksenpædagogiske miljø
- *Fokusgruppeinterview med euv-elever (i anden runde af casebesøg)* om deres oplevelse med euv med særligt henblik på RKV, merit og det voksenpædagogiske miljø
- *Om muligt mindst tre personlige interview med RKV-deltagere* om deres motivation for og forventninger til at starte på euv, deres vilkår for at deltage i uddannelse, og hvordan de har oplevet euv med særligt henblik på RKV og merit
- *Observation af undervisning, vejledning m.m.* med særligt henblik på, hvordan undervisningen inddrager de voksnes realkompetencer, hvordan skolen møder de voksne, og hvordan man arbejder med at udvikle voksenpædagogiske miljøer.

Samlet set har caseundersøgelsen omfattet interview med følgende antal informanter:

- 32 RKV-deltagere (der som udgangspunkt ikke har deltaget i undervisning, men har været i gang med eller har været gennem en RKV)
- 45 euv-elever (der har deltaget i undervisning på euv, enten grundforløb eller hovedforløb)
- 34 RKV-bedømmere og/eller vejledere
- 24 euv-lærere
- 28 ledere på forskellige niveauer.

Kvantitative data fra datavarehuset og fra STIL

STIL har leveret kvantitative data for alle personer på 25 år og derover, der har påbegyndt en euv fra 1. august 2015 til og med 31. juli 2017, fordelt på elevtyper, det vil sige, om personen er blevet registreret som euv1-, euv2- eller euv3-elev. Hertil kommer data om, hvor mange dage skolerne har brugt på RKV for alle deres euv-elever.

Desuden er data om aktivitet og frafald taget fra datavarehuset.

Kvantitative data leveret af caseskoler

Følgende data, der omfatter alle voksne elever på de udvalgte institutioner, er leveret i forhold til de udvalgte uddannelser (se nedenfor):

1. Har personen fået standardmerit?
 - a. Hvis personen har fået standardmerit, hvor mange måneders afkortning af praktikken har standardmeritten da givet anledning til?
 - b. Hvis personen har fået standardmerit, hvor mange ugers afkortning af skoledelen har standardmeritten da givet anledning til?
2. Har personen fået afkortet sin uddannelse på grundlag af RKV'en?
 - a. Hvis personen har fået afkortet sin uddannelse på grundlag af RKV'en, hvor mange måneders afkortning af praktikken har RKV'en da givet anledning til?
 - b. Hvis personen har fået afkortet sin uddannelse på grundlag af RKV'en, hvor mange ugers afkortning af skoleforløbet har RKV'en da givet anledning til?
3. Hvilke redskaber indgik der i RKV'en?

Fokusgruppeinterviewundersøgelse blandt skoleledelser

I januar 2016 og i august 2017 har vi gennemført to gange tre fokusgruppeinterview med ledelsesrepræsentanter fra landets største erhvervsskoler. Der deltog i januar 2016 ledelsesrepræsentanter fra i alt 23 af landets største erhvervsskoler. Mens der i august 2017 deltog ledelsesrepræsentanter fra i alt 21 af landets største erhvervsskoler.

Fokusgruppeinterviewundersøgelsen har haft fokus på, hvordan skolerne i opstartsfasen oplevede implementeringen af euv, og hvordan skolerne forsøgte at navigere mellem et nyt regelgrundlag på den ene side og imødekomme af de behov, som elever og virksomheder har, på den anden side.

Så vidt det har været muligt, har vi tilstræbt at have de samme deltagere i de to gange tre fokusgruppeinterview på hhv. det tekniske område¹⁴, det merkantile område¹⁵ og området Omsorg, sundhed og pædagogik¹⁶.

14 I gruppeinterviewet på det tekniske område deltog i januar 2016 ledelsesrepræsentanter fra Københavns Tekniske Skole/CPH WEST, HANSENBERG, Herningsholm Erhvervsskole, AARHUS TECH, Roskilde Tekniske Skole, Mercantec, Syddansk Erhvervsskole Odense-Vejle og TEC. I gruppeinterviewet på det tekniske område i august 2017 deltog AARHUS TECH, Mercantec, Syddansk Erhvervsskole Odense-Vejle, Kold College, TECHCOLLEGE, TEC, Herningsholm Erhvervsskole og NEXT.

15 I gruppeinterviewet på det merkantile område deltog i januar 2016 ledelsesrepræsentanter fra IBC, Business College Syd, ZBC, Niels Brock, Aarhus Business College og Aalborg Handelsskole. I gruppeinterviewet på det merkantile område i august 2017 deltog Handelsfagsskolen, Knord, Tietgen, IBC, Aalborg Handelsskole, Business College Syd og Niels Brock.

16 I gruppeinterviewet inden for området Omsorg, sundhed og pædagogik deltog i januar 2016 ledelsesrepræsentanter fra Social & Sundhedsskolen, Herning, Social- og Sundhedsskolen Fyn, SOSU Syd, ZBC SOSU Sjælland, SOSU Østjylland, SÖPU, SOSU C, Social- og Sundhedsskolen Fredericia – Vejle – Horsens samt Social- og Sundhedsskolen Esbjerg. I gruppeinterviewet inden for området Omsorg, sundhed og pædagogik i august 2017 deltog ZBC SOSU Sjælland, SOSU C, Social- og Sundhedsskolen Esbjerg, Social & Sundhedsskolen, Herning, SÖPU og SOSU Østjylland.

Appendiks C – Oversigt over projektets produkter

Over de to år, projektet har forløbet, er der udgivet nedenstående produkter:

Status over den nye erhvervsuddannelse for voksne.

– Notat om de første erfaringer.

EVA, maj 2016.

I notatet gør EVA status over implementeringen af det nye voksenspor på erhvervsuddannelserne. Notatet beskriver aktiviteten på voksensporet som en afspejling af de voksnes interesse for at blive faglærte. Desuden belyser notatet, hvordan RKV og andre væsentlige reformelementer udfoldes i praksis, og de barrierer, skolerne oplever i deres arbejde med at implementere voksensporet.

Status over den nye erhvervsuddannelse for voksne.

– Status på aktiviteten til og med første halvår af 2016.

EVA, oktober 2016.

Notatet giver et overblik over udviklingen i antallet af deltagere i det første skoleår, hvor reformen har virket, det vil sige skoleåret 2015/16.

Virksomhedernes kendskab til euv.

– Virksomhedernes kendskab til erhvervsuddannelse for voksne (euv) og deres vurderinger af hvor attraktiv euv er.

EVA, november 2016.

Notatet præsenterer resultater af en virksomhedssurvey med henblik på virksomhedernes kendskab til euv og deres vurderinger af, hvorvidt den nye euv opleves som mere eller mindre attraktiv for virksomhederne hhv. de voksne, der ønsker at blive faglærte.

Gode eksempler på RKV på euv

– Gode eksempler på, hvordan erhvervsskoler arbejder med realkompetencevurderinger.

EVA, november 2016.

Inspirationsmateriale lavet for Undervisningsministeriet til brug på erhvervsskolerne i deres arbejde med RKV på euv.

Styrk jeres realkompetencevurderinger.

– En guide til selvevaluering.

EVA, maj 2017.

Kataloget indeholder et selvevalueringsredskab, som skolerne kan bruge i deres arbejde med at udvikle kvaliteten af deres RKV.

Evaluering af erhvervsuddannelse for voksne (euv)

© 2017 Danmarks Evalueringsinstitut

Eftertryk med kildeangivelse er tilladt

Bestilles hos:
Alle boghandlere
20,- kr. inkl. moms

Trykt hos Rosendahls

Foto: RITZAU

ISBN (www) 978-87-7182-098-0
ISBN 978-87-7182-099-7

Danmarks Evalueringsinstitut (EVA) gør uddannelse og dagtilbud bedre. Vi leverer viden, der bruges på alle niveauer – fra institutioner og skoler til kommuner og ministerier.



**DANMARKS
EVALUERINGSINSTITUT**

T 3555 0101
E eva@eva.dk
H www.eva.dk