

Måleredskaber i dagtilbud

Måling af lærings- miljøkvalitet i dagtilbud

En guide til at vurdere og vælge redskaber



Indhold

3

Hvorfor denne guide?

6

Vigtige spørgsmål i forbindelse med vurdering og valg af måleredskaber

16

Gennemgang af konkrete redskaber

17

ECERS-3, ITERS-R:

Børnemiljøvurderingsskalaer i ERS-familien (Environmental Rating Scales)

20

SSTEW

Sustained Shared Thinking and Emotional Well-being

22

KIDS

Kvalitetsudvikling i daginstitutioner

24

Rambøll LLMV

Lege- og Læringsmiljøvurdering

26

Temperaturmåling

28

Dagtilbudstermometeret

30

Overblik over måleredskaber

Kvalitet i dagtilbud

© 2017 Danmarks Evalueringsinstitut
Citater med kildeangivelse er tilladt

Design: BGRAPHIC
Illustration: Jørgen Stamp
Tryk: Rosendahls

Bestilles hos:
Alle boghandlere
40,- kr. inkl. moms

ISBN: 978-87-7182-055-3
ISBN: (www) 978-87-7182-054-6

Hvorfor denne guide?

Mange kommuner er optaget af at måle kvalitet i dagtilbud, og der er flere redskaber i brug i de forskellige kommuner.

Måling er én blandt mange muligheder for at arbejde systematisk med kvalitet i dagtilbud. Når man måler kvalitet, stræber man efter at iagttage den på en måde, hvor man kan følge udviklingen over tid, eller hvor man kan udpege de områder, hvor læringsmiljøets kvalitet er særligt høj, eller hvor den måske trænger til et løft. Men kvalitetsmåling er ikke omkostningsfrit. Det tager tid, og det koster penge. Derfor er det væsentligt, når vi gerne vil måle kvalitet, at vi overvejer grundigt, hvad vi vil måle og hvorfor, og ikke mindst, hvordan vi sikrer, at målingerne bliver relevante for udviklingen af den daglige praksis i dagtilbuddene.

Et led i disse overvejelser er valget af måleredskab. Vil man som kommune gerne arbejde med kvalitetsmåling, er det vigtigt at have solide redskaber. Det kan imidlertid være vanskeligt at overskue udbuddet af måleredskaber og skelne mellem gode og mindre gode redskaber.

Hensigten med denne guide er hjælpe dagtilbudschef, pædagogiske konsulenter og andre til at vurdere og udvælge måleredskaber. Guidens

første del rummer en række spørgsmål, som man med fordel kan stille, når man ønsker at afklare et redskabs potentiale, samt en kort beskrivelse af baggrunden for hvert spørgsmål. Guidens anden del rummer en oversigt over et udvalg af redskaber, som er tilgængelige for kommunerne i øjeblikket. I denne oversigt har vi svaret på guidens spørgsmål vedrørende de udvalgte redskaber.

Guiden kan således både give et overblik over en række eksisterende redskaber og forhåbentlig inspirere læserne til selv at stille relevante spørgsmål til denne type redskaber. Guiden forventes at blive opdateret med passende mellemrum.



Hvad er et måleredskab?

Et måleredskab består af et sæt af spørgsmål, som giver et billede af det, vi ønsker at måle. Nogle måleredskaber er beregnet til at iagttage det enkelte barns kompetencer og udvikling, mens andre måleredskaber er beregnet til at iagttage hele læringsmiljøer, fx en institution eller en stue. I denne guide ser vi kun på de måleredskaber, som retter sig mod læringsmiljøer, og således ikke på de redskaber, der bruges til at iagttage det enkelte barn.¹

Den enkelte kommune kan udvikle sine egne redskaber, men kan også vælge at bruge redskaber, som andre har udviklet og afprøvet, dvs. standardiserede redskaber. Udvikling af gode måleredskaber er en kompleks proces, som tager lang tid, og det er derfor en fordel at bruge eksisterende, standardiserede redskaber, fordi den enkelte kommune ikke skal bruge tid og ressourcer på udviklingen af egne redskaber. Andre fordele er, at redskaberne er afprøvet, hvilket gør det muligt at sammenligne på tværs eller følge udviklinger over tid, og at redskaber kan give os et fælles sprog for arbejdet med kvalitet.

Kvalitetsmålinger ved hjælp af standardiserede redskaber er vigtige, men kan ikke stå alene som den eneste måde at arbejde med kvalitet på i kommunen. Forskellige redskaber belyser forskellige aspekter af kvalitet, og det kan sagtens være tilfældet, at man lokalt i en kommune arbejder med vigtige og højt prioriterede mål, som ingen af de standardiserede redskaber formår at måle på en relevant måde.

Hvad kan måleredskaber bruges til?

Man kan bruge måleredskaber med to formål, nemlig dels som refleksionsværktøj og dels til egentlig kvalitetsmåling. I begge tilfælde er det væsentligt, at ledere og medarbejdere i dagtilbuddet oplever redskabets spørgsmål og resultater som meningsfulde og relevante for kvalitetsudviklingen og kvalitetssikringen af den pædagogiske praksis.

De fleste redskaber lægger op til, at man kan bruge dem som inspiration i forbindelse med den løbende faglige refleksion over den pædagogiske praksis i det enkelte dagtilbud.

At bruge et redskab til egentlig kvalitetsmåling betyder, at man bruger det til at kvantificere kvaliteten med henblik på at udpege områder, hvor kvaliteten enten er særligt fremragende eller trænger til et løft, eller til systematisk at indsamle data, der kan sammenlignes over tid og mellem dagtilbud eller kommuner. Hvis man ønsker at bruge et redskab til egentlige målinger med henblik på at kunne sammenligne kvalitet, udpege særligt fremragende kvalitet eller prioritere indsats, stiller det store krav til redskabets kvalitet og lødighed såvel som til dets pædagogiske relevans. Hvis redskabet er af ringe kvalitet eller lødighed, risikerer man, at sammenligningerne bliver meningsløse eller direkte misvisende.

Man skal også være opmærksom på måleredskabernes begrænsning. Måleredskaber giver et øjebliksbillede af kvaliteten, og de udfolder ikke i detaljer, hvorfor dette øjebliksbillede ser ud, som det gør.

1 EVA planlægger at udgive en supplerende guide senere i 2017 om måleredskaber til at vurdere læringsmiljøets kvalitet gennem iagttagelse af de enkelte børn

Det er desuden vigtigt at overveje, hvordan man anvender resultaterne af kvalitetsmålingerne, så de understøtter praksis. Det falder uden for denne guides rammer at udfolde dette væsentlige tema i detaljer, men det kan fx handle om at gennemtænke afrapporteringsformer og tilrettelægge feedback til medarbejdere og ledere.

Hvordan har vi udvalgt redskaberne?

EVA gennemførte i 2016 en survey om kommunernes brug af redskaber til måling, evaluering og dokumentation af kvalitet på dagtilbudsområdet.² I denne guide har vi medtaget de redskaber, der ifølge EVA's survey allerede er i brug, samt et redskab, der er under udgivelse og derfor bliver tilgængeligt i løbet af 2017. Vi medtager som nævnt kun de redskaber, der måler læringsmiljøkvalitet, og altså ikke redskaber til iagttagelse af det enkelte barns udvikling.

Hvordan vælges et godt måleredskab?

Når man skal vælge måleredskab, skal man forholde sig til såvel redskabets kvalitet som til dets praktiske anvendelighed. Redskabets kvalitet afhænger af, om det er baseret på solid viden, om det måler præcist, og om det måler det, man er interesseret i at måle. Redskabets praktiske anvendelighed afhænger bl.a. af, om det er nemt at bruge, hvad det koster i tid og ressourcer, om det er IT-understøttet, og om det frembringer en viden, som kan understøtte videreudviklingen af læringsmiljøet.

Udvikling af redskaber er en løbende proces

Som det vil fremgå af guiden, findes det perfekte redskab ikke. Arbejdet med at udvikle solide redskaber til måling af kvalitet i dagtilbud er en fortløbende proces. Når man vælger redskab, er det derfor vigtigt at være opmærksom på eventuelle mangler, så man kan tage højde for dem. Kommunerne kan gøre deres til at understøtte arbejdet med udvikling og afprøvning af måleredskaber ved at sørge for, at besvarelser indsamles systematisk og opbevares forsvarligt, og eventuelt ved at indgå i samarbejder med de aktører, der arbejder med udvikling og kvalitetssikring af måleredskaber.

² Et overblik over surveyens resultater finder man på www.eva.dk/dagtilbud-boern/maaling-kvalitet-dagtilbud

Vigtige spørgsmål i forbindelse med vurdering og valg af måleredskaber

Denne del af guiden gennemgår en række spørgsmål, man bør overveje, når man skal vurdere et kvalitetsmåleredskab. Hvert afsnit munder ud i eksempler på konkrete spørgsmål, som kan fungere som rettesnor, hvis man skal vurdere et redskab, og som dermed kan bidrage til at kvalificere valget af redskaber.



Der er således en række spørgsmål, man skal forholde sig til, når man skal vælge måleredskab. Det afhænger af den lokale kontekst, hvilke af spørgsmålene der vægter højest. Derfor må den enkelte kommune i sidste ende afgøre, hvilke redskaber der giver det bedste afsæt for at vurdere læringsmiljøet

Hvad måler redskabet?

Et måleredskab bygger altid på en eksplicit eller implicit opfattelse af kvalitet. Det første spørgsmål, man derfor kan stille til et redskab, er, om det er tydeligt, hvad redskabet har til hensigt at måle.

Meget forskning arbejder med en analytisk skelnen mellem tre aspekter af kvalitet i dagtilbud, nemlig strukturel kvalitet, proceskvalitet og resultat-kvalitet.³ Strukturel kvalitet henviser til de fysiske rammer, som den pædagogiske praksis arbejder inden for, og de forhold, som handler om uddannelse, normeringer m.m. i dagtilbuddet. Proceskvalitet henviser til kvaliteten af de pædagogiske kompetencer i interaktionen med børn i forbindelse med leg og læring. Endelig henviser resultat-kvalitet til, hvad børnene får ud af at gå i dagtilbud her og nu – og på længere sigt. Der er forskel på, hvad de forskellige redskaber måler. De færreste redskaber måler alle dele af alle tre aspekter. Det vil derfor ofte være nødvendigt at inddrage flere redskaber for at få et dækkende billede af samtlige elementer.

Tjekliste

Er det tydeligt, hvilke aspekter af kvalitet redskabet har til hensigt at måle?

Indeholder redskabet spørgsmål om elementer af strukturel kvalitet (fysiske rammer, personale-ressourcer mv.)?

Indeholder redskabet spørgsmål om elementer af proceskvalitet (interaktion mellem børn og voksne og mellem børn indbyrdes osv.)?

Indeholder redskabet spørgsmål om elementer af resultat-kvalitet (børns kompetencer, børns trivsel osv.)?



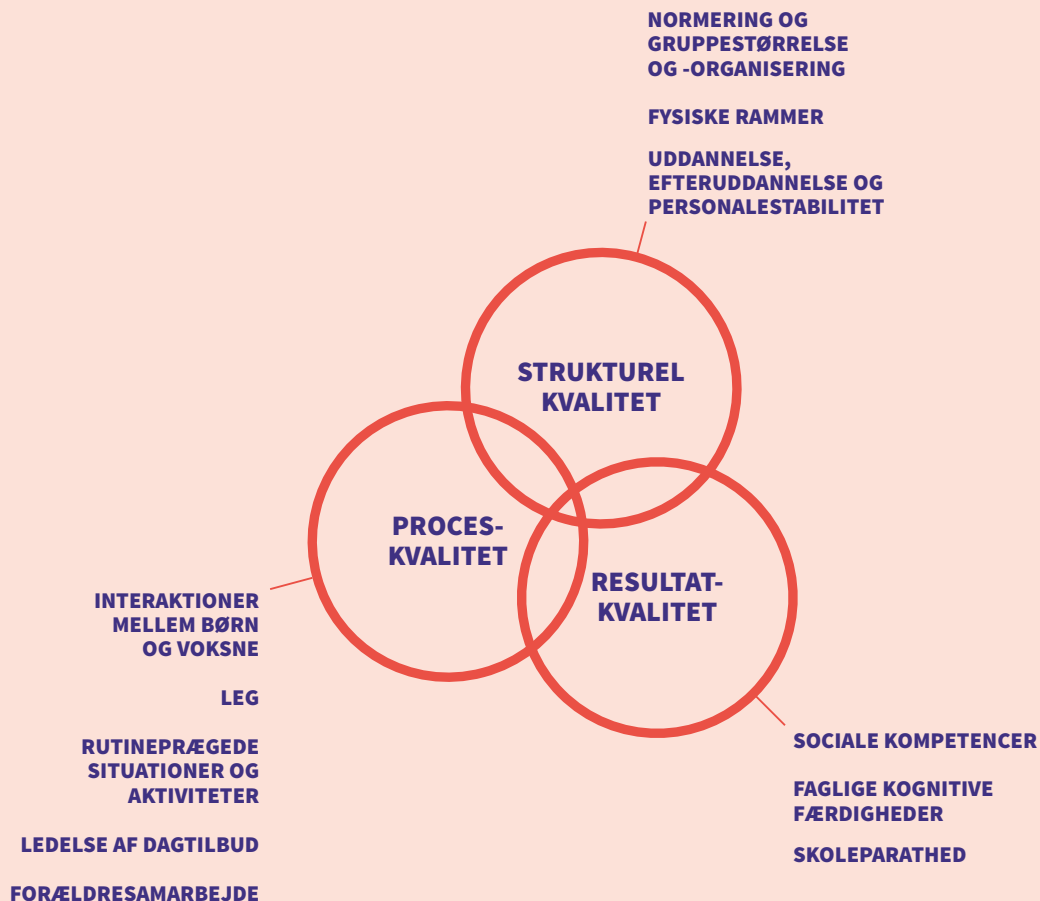
Se figur 1 på næste side om **tre elementer af kvalitet i dagtilbud.**



3 Læs mere i EVA's udgivelse *Kvalitet i dagtilbud – Pointer fra forskning*, 2017 på www.eva.dk/dagtilbud-boern/kvalitet-dagtilbud-0.

FIGUR 1

Tre elementer af kvalitet i dagtilbud



Hvor er dette redskab udviklet?

Nogle redskaber er udviklet i Danmark, mens andre er udviklet i andre lande, typisk USA og England. De internationalt udviklede redskaber er ofte afprøvet på et større datagrundlag, fordi de har været brugt i store lande. Brug af internationalt anerkendte redskaber giver endvidere mulighed for at overføre erfaringer på tværs af lande, hvilket i nogle sammenhænge kan være interessant.

Den lokale kontekst er dog også vigtig. Forståelsen af pædagogisk kvalitet kan variere på tværs af lande, og internationale redskaber har ikke altid et fokus, som passer til den danske dagtilbudstradition, det danske børnesyn og det pædagogiske grundlag i Danmark.⁴ Man er fx i de nordiske lande mere opmærksom på at inddrage børns egne perspektiver, end der har været tradition for i lande som USA og England. Der kan også være forskel fra land til land på, hvordan man vurderer vigtigheden af leg og interaktioner mellem børn indbyrdes i forhold til interaktioner mellem barn og voksen.

Man skal være opmærksom på, om redskabet er oversat, så det kan bruges i Danmark. Det gælder både sprog og indhold. Hvad angår sproget, skal man se efter, om ord og begreber i redskabet og de medfølgende vejledninger er forståelige. Fx omtales medarbejdere i dagtilbud typisk som teachers i USA, mens vi i Danmark fx skelner mellem lærere og pædagoger. Hvad angår indholdet,

kan der også være forskelle på, hvad man vægter i forskellige lande. Fx ser nogle redskaber på, om dagtilbuddet overholder officielle sikkerheds- og hygiejnestandarder, der som bekendt varierer fra land til land.

Hvis redskabet oprindeligt er udviklet i et andet land, er det relevant at vide, om redskabet er anvendeligt i Danmark. Indtil videre foreligger der ikke systematiske undersøgelser af dette for nogen af de internationale redskaber, vi omtaler her. Der er dog forskellige undersøgelser på vej, så vi kan forvente, at vi får mere dokumentation i løbet af de næste par år.

Tjekliste

Hvor stammer redskabet fra?

Hvis redskabet kommer fra et andet land: Er det tydeligt, hvilke tilpasninger der er foretaget i forbindelse med oversættelsen?

Giver de enkelte spørgsmål mening på dansk?

Er redskabet gennemprøvet i Danmark eller kun i oprindelseslandet?

Passer redskabet til den lokale kontekst i Danmark, i den enkelte kommune og i det enkelte dagtilbud?

4 Som de fx beskrives i Socialministeriets *Master for en styrket pædagogisk læreplan*, 2016.

Hvilken type redskab er der tale om?

Der er to typer af redskaber til måling af kvalitet i læringsmiljøer: observationsredskaber og selvrapporteringsredskaber. Nogle redskaber kombinerer de to tilgange. Internationalt set er observationsredskaber de mest udbredte.

Observationsredskaber er kendetegnet ved, at en observatør observerer praksis i dagtilbuddet og på den baggrund udfylder et skema med en række spørgsmål. Nogle redskaber lægger op til, at observatøren er ekstern, dvs. en person, som ikke har sin daglige gang i dagtilbuddet. Andre redskaber giver mulighed for, at dagtilbuddets eget personale kan gennemføre observationen. Observationsredskaber er typisk mere krævende at bruge end selvrapporteringsredskaber. Hvis et observationsredskab skal have høj pålidelighed, bør observatøren være uddannet i at bruge redskabet, så man sikrer ensartet brug fra gang til gang. En kritik, der undertiden rettes mod observationsredskaber, er, at de observerede vil

ændre adfærd, når de ved, at de bliver observeret. I de tilfælde, hvor man har efterprøvet dette i praksis, viser det sig dog at være tilfældet i meget lille omfang og nærmest slet ikke efter de første 30 minutter af en observation.

Selvrapporteringsredskaber er redskaber, hvor medarbejdere og ledere selv udfylder spørgeskemaer med spørgsmål om deres pædagogiske praksis. Selvrapporteringsredskaber har den fordel, at de ikke stiller store krav til brugeren, dvs. at der ikke kræves speciel uddannelse for at kunne bruge redskaberne. De giver også mulighed for at få viden om forskelle og ligheder mellem forskellige grupperes oplevelse af kvaliteten, fx medarbejders, leders og forældres. Det er også via denne type redskaber, at det bliver muligt at inddrage et børneperspektiv. Til gengæld er der risiko for, at der opstår usikkerheder og skævheder i resultaterne, fordi besvarelserne bliver påvirket af svarpersonernes bevidsthed om, hvad der er ønskeligt og acceptabelt, og således kommer til at afspejle hensigter og mål mere end den faktiske kvalitet.

Særligt for observationsredskaber

Klare retningslinjer for gennemførelse af observationer sikrer, at forskellige observatører gennemfører observationer på samme måde. Uden fælles retningslinjer risikerer man, at den enkelte observatørs valg skaber en variation i resultaterne, som ikke har noget med kvaliteten at gøre. Fx viser erfaringen, at korte observationsperioder giver systematisk højere score end lange, fordi observatøren ikke kan nå at observere så mange forskellige situationer. Retningslinjerne bør forholde sig til, hvor længe observationen skal vare, hvordan man fastsætter tidspunktet for observationen, hvordan man registrerer tegn på, at de observerede ændrer adfærd som følge af observatørens tilstedeværelse, osv.

Den højeste kvalitet af observationer får man, hvis observatørerne er uddannet efter fælles retningslinjer. Ligesom ved førstehjælpskurser bør observatører komme på genopfriskningskurser med jævne mellemrum for at sikre, at de fastholder den fælles standard. En standardiseret observatøruddannelse bør fastlægge klare standarder for at blive godkendt som observatør.

Et redskab bør endvidere indeholde klare retningslinjer for registrering og beregning af kvalitetsscore og for, hvordan observatøren skal forholde sig til situationer, som der ikke har været mulighed for at observere, fx rutiner med hensyn til sovetid, hvis der ikke er observeret i sovetiden den pågældende dag.

Tjekliste

Hvordan indsamler man besvarelser af spørgsmålene i måleredskabet – ved hjælp af en observatør eller ved hjælp af skemaer til selvudfyldelse? Eller er der tale om en kombination?

Hvis der er tale om et observationsredskab: Hvem skal observere – er det en ekstern observatør eller dagtilbuddets egne medarbejdere?

Skal observatøren uddannes til at bruge redskabet?

Er der klare retningslinjer for tilrettelæggelse og gennemførelse af observationer?

Er der klare retningslinjer for registrering af besvarelser?

Hvis der er tale om selvrapportering: Hvilke grupper skal udfylde skemaerne?

Er spørgsmålene i redskabet klare og forståelige for alle i målgruppen?

Er der klare retningslinjer for, hvordan man udvælger svarpersoner?

Er der klare retningslinjer for, hvordan man opnår en rimelig svarprocent?

Er der klare retningslinjer for, hvordan man undgår skævhed i besvarelserne?

Er svarpersonerne sikret anonymitet?

Særligt for selvrapporteringsredskaber

Spørgsmål til selvudfyldelse skal være enkle, klare og entydige. Man bør ikke stille to spørgsmål i ét. Man bør ikke stille ledende spørgsmål. Svarmulighederne bør være balancerede mellem det positive og det negative, og de bør altid indeholde en neutral kategori og mulighed for at svare "Ved ikke". Nogle spørgsmål bør være formuleret positivt, og andre negativt, for at undgå jasiereffekt.

Man bør overveje, om man kan forvente, at alle i målgruppen forstår spørgsmålene og svarmulighederne. Det kan fx være relevant i dagtilbud med mange tosprogede forældre.

Selvrapporteringsredskaber bør indeholde retningslinjer for, hvordan man udvælger svarpersoner. Er det fx alle ansatte i et dagtilbud, der skal svare, eller kun et udvalg? Hvis man vil indsamle svar fra børn og forældre, bør man også overveje, hvordan man sikrer en rimelig svarprocent, og hvordan man undgår skævhed i besvarelserne. Hvis det fx er de mest ressourcestærke forældre, der er mest villige til at svare, kan det give et skævt billede. Det er en fordel, hvis det er muligt at svare anonymt, så man undgår, at besvarelserne bliver styret af, hvad svarpersonerne forestiller sig, er ønskeligt.

Hvilken målgruppe passer redskabet til?

Redskaber til måling af kvalitet er udviklet til at passe til bestemte aldersgrupper og situationer. Det er ikke uden videre muligt at bruge et redskab i forbindelse med en anden aldersgruppe eller dagtilbudstype, end det er udviklet til. Man bør fx ikke bruge redskaber, der er udviklet til brug i institutioner, til at måle kvalitet i dagplejen, eller omvendt, da en række spørgsmål ikke vil give mening. Det er med andre ord vigtigt at vælge et redskab, der passer til målgruppen.

Tjekliste

Er det klart angivet, hvilken målgruppe redskabet er relevant for?

Er det angivet, hvilken aldersgruppe redskabet er relevant for?

Er det angivet, hvilken dagtilbudstype (institution eller dagpleje) redskabet er relevant for?

Hvad ved vi om redskabets lødighed og kvalitet?

Et redskabs kvalitet kan ikke fastlægges én gang for alle. Det tager tid at indsamle data, som kan dokumentere det. Derfor går der et stykke tid, fra et redskab er udviklet, til der eksisterer solid dokumentation. Ideelt set bør redskabers kvalitet altid efterprøves i uafhængige studier, dvs. af andre end dem, som selv har været med til at udvikle redskabet. Nogle redskaber har eksisteret i mange år og er grundigt undersøgt. Andre er nyere, og der er derfor ikke lavet så mange studier om dem, eller de har ikke været underkastet systematisk kvalitetskontrol.

Tjekliste

Er redskabet undersøgt med henblik på at vurdere dets kvalitet?

Er det undersøgt af andre end dem, der har udviklet redskabet?

Hvordan er redskabets kvalitet?

Tre parametre kan bruges til at vurdere kvaliteten af et redskab: gennemsigthed, pålidelighed og gyldighed. Disse parametre er især vigtige, hvis man skal bruge et redskab til egentlig kvalitetsmåling, dvs. til systematisk kvalitetsarbejde, prioritering af indsatser eller sammenligning over tid eller mellem dagtilbud. Det er krævende og tager lang tid at udvikle et redskab, der lever op til disse krav, og man bør derfor ikke gå ud fra, at et redskab opfylder kravene, medmindre det er dokumenteret.

Pålidelighed og gyldighed er derudover ikke egenskaber, der knytter sig til et redskab i sig selv, men noget, som kan gælde i en bestemt kontekst. Derfor bør det undersøges, om redskaber, der har vist høj pålidelighed og gyldighed i andre lande, også har det i Danmark.

Læs mere på næste side om **gennemsigthed**, **pålidelighed** og **gyldighed**.



Tjekliste

Er redskabet gennemsigtigt?

Er det lagt tydeligt frem, hvad redskabet har til hensigt at måle?

Er der redegjort for, om redskabet bygger på forskning, og er det tydeligt, hvilken forskning der er tale om?

Er der klare retningslinjer for brugen af redskabet?

I hvor høj grad lægges der op til lokal tilpasning? Hvis der lægges op til lokal tilpasning af redskabet: Er det undersøgt, om tilpasningen påvirker resultatet?

Er det undersøgt, om redskabet er pålideligt, dvs. måler præcist?

Er det undersøgt, om redskabet er fri for tilfældige målefejl?

Er det undersøgt, om redskabet måler stabilt over tid?

Er det undersøgt, om redskabet måler konsistent uafhængigt af personen, der bruger det?

Er der retningslinjer for, hvordan man skal bruge redskabet for at sikre pålidelighed?

Er det undersøgt, om redskabet er gyldigt, dvs. måler det, man gerne vil måle?

Er det undersøgt, om redskabet er fri for systematiske målefejl?

Er det undersøgt, om redskabet stemmer overens med andre redskaber, der måler det samme?

Er der retningslinjer for brugen af redskabet, der sikrer, at besvarelserne kun afspejler det, man vil måle, og ikke ydre faktorer?

Er det undersøgt, om redskabet måler én eller flere faktorer?

Er det undersøgt, om resultatet kan sammenfattes meningsfuldt i ét tal, eller om man bør se på de enkelte dele hver for sig?

Gennemsigtighed

Gennemsigtighed handler om, hvordan man er nået frem til den forståelse af kvalitet, som man måler med et bestemt redskab. Et redskab vil altid bygge på en eksplicit eller implicit forståelse af kvalitet. Nogle redskaber bygger eksplicit på forskning om børns udvikling. Andre redskaber bygger på kvalitetsmål hentet fra pædagogiske læreplaner mv. Derfor bør et redskab altid indeholde eksplicite og tydelige redegørelser for det vidensgrundlag, som redskabet bygger på.

Et redskab bør også altid indeholde retningslinjer for brugen. Hvis der er lagt op til, at man kan tilpasse redskabet og anvende det på forskellige måder, bør det være dokumenteret, at den måde, man anvender redskabet på, ikke påvirker resultatet. Det kunne fx være, om det er dagtilbuddets eget personale eller en ekstern, der observerer, eller det kunne være, om alle medarbejdere skal udfylde spørgeskemaer eller fx kun de uddannede pædagoger.

Pålidelighed

Pålidelighed handler om at måle præcist. At et redskab er pålideligt, betyder, at det er dokumenteret fri for tilfældige målefejl. Det indebærer, at redskabet er stabilt over tid og konsistent mellem personer. Dvs. at målingen skal være uafhængig af, hvem der bruger redskabet, om der måles om vinteren eller om sommeren, om der er fuldt hus på stuen eller mange fraværende, mv. Hvis det samme dagtilbud måles to gange efter hinanden,

bør resultatet være det samme. Og hvis to forskellige personer gennemfører målingen, bør resultatet også være det samme.

Selv et meget pålideligt redskab kan bruges forkert. Derfor bør et redskab altid have klare retningslinjer for, hvordan man bruger det, så den højeste mulige pålidelighed opnås.

Gyldighed

Gyldighed handler om at måle det rigtige. At et redskab er gyldigt, betyder, at det måler det, som man ønsker, det skal måle. Med andre ord: at redskabet skal være fri for systematiske målefejl. Hvis et redskab skal leve op til kravet om gyldighed, skal besvarelsen kun afhænge af dagtilbuddets kvalitet og ikke af, om dagtilbuddet fx ligger på landet eller i byen. Hvis et redskab fx indeholdt spørgsmål om, hvor tit børnene kører med tog, ville dagtilbud tæt på offentlig transport altid klare sig bedre end dagtilbud langt ude på landet. Et sådant redskab ville således have problemer med gyldigheden.

En anden gyldighedsproblematik opstår, hvis et redskab sammenfatter flere mål i ét tal. Det kan betyde, at to dagtilbud får den samme vurdering med hensyn til fx kvalitetsparameteren ”fysiske rammer”, selv om dagtilbud A har gode indendørs forhold, men dårlige legepladsforhold, mens dagtilbud B har middelhøje forhold både inde og ude. I et sådant tilfælde bliver det uklart, hvad målingen afspejler.

Et redskab bør altid have klare retningslinjer for, hvordan man bruger det, så man sikrer størst mulig gyldighed. Man kan ikke regne med, at et redskab er gyldigt, hvis der ikke er redegjort for, hvordan gyldigheden er undersøgt og dokumenteret.

Hvordan er redskabets praktiske anvendelighed?

Et redskabs praktiske anvendelighed afhænger af en række forhold.

I praksis er det altid nødvendigt at overveje, hvor mange ressourcer et måleredskab kræver for at fungere efter hensigten. Nogle redskaber er således gratis tilgængelige for kommunerne, mens andre skal indkøbes. Her skal man huske at medregne både startinvesteringer i fx opsætning af systemer og uddannelse af medarbejdere og den løbende omkostning forbundet med at gennemføre målingen, hvad enten der er tale om observatørtid eller tid, som medarbejdere bruger på at udfylde skemaer, at hjælpe forældre og børn med at forstå spørgsmål osv.

I denne guide kommer vi ikke ind på direkte sammenligninger af priser. Det skyldes, at det er svært at sammenligne prisen på de forskellige redskaber direkte, da mange af redskaberne giver mulighed for at gennemføre målingen på flere forskellige måder.

Det er også relevant at se på, om redskabet er IT-understøttet, så resultaterne kan opbevares og udtrækkes på en enkel måde.

Tjekliste

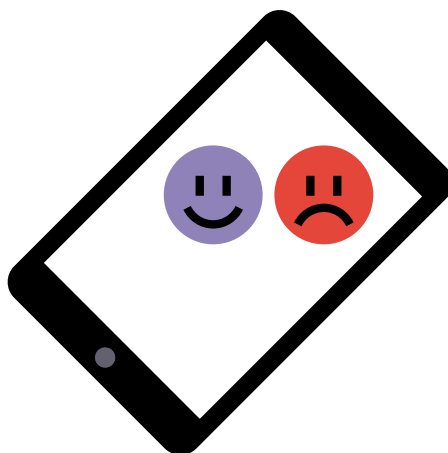
Hvor anvendeligt er redskabet?

Hvad koster det at indkøbe redskabet?

Hvilke kompetencer kræver det at bruge redskabet?

Hvor meget tid kræver det at benytte redskabet?

Hvilken form for IT-understøttelse følger der med redskabet?



Gennemgang af konkrete redskaber

I denne del af guiden præsenterer vi seks konkrete redskaber, som vi gennemgår med udgangspunkt i tjeklistens spørgsmål. Gennemgangen af hvert redskab afsluttes med en sammenfatning af de pointer, som vedrører redskabets kvalitet og anvendelighed.



ECERS-3, ITERS-R: Børnemiljøvurderingsskalaer i ERS-familien (Environmental Rating Scales)

Kvalitet

Redskabets kvalitetsforståelse og de enkelte delspørgsmåls forhold hertil er eksplicit defineret. Redskabets forhold til anerkendte definitioner af kvalitet er tydeligt beskrevet.

Redskabet er udviklet i USA, og man skal således være opmærksom på eventuelle oversættelsesproblematikker.

Der foreligger dokumentation for redskabets pålidelighed og gyldighed. Eventuelle måleproblemer er velbeskrevne, så man kan forsøge at minimere dem.

Observationsredskabet minimerer risikoen for besvarelseskævheder.

Redskabet indeholder kun ét perspektiv, og det indeholder ikke et børneperspektiv.

Der foreligger standardiserede retningslinjer for brugen af redskabet.

Praktisk anvendelighed

Redskabet forudsætter uddannede observatører.

Redskabet er ikke IT-understøttet, men IT-understøttelse er på vej.

Der er ikke mulighed for lokal tilpasning.

Beskrivelse

ERS (Environment Rating Scales) er en familie af kvalitetsvurderingsredskaber, som omfatter redskaber til vurdering af børnemiljø for forskellige aldersgrupper og dagtilbudstyper. ECERS-3 (Early Childhood Environment Rating Scale, Third Edition) er den seneste udgave af ECERS. Det oprindelige ECERS-redskab blev udviklet i 1980 og er siden blevet revideret ad flere omgange. Det er det mest udbredte redskab til kvalitetsvurdering af børnemiljøer i USA og anvendes i mere end 20 lande.

Fælles for alle redskaberne i familien er, at de omfatter tre underdomæner, som kendetegner høj kvalitet i børns læringsmiljøer:

1. Et trygt og sikkert miljø
2. Opbygning af relationer
3. Passende læringsmuligheder og udfordringer gennem deltagelse i alderssvarende aktiviteter.

Dette kan betragtes som tre dimensioner af kvalitet. I disse indgår både spørgsmål vedrørende strukturel kvalitet (de fysiske rammer, lokaler, inventar osv.) og spørgsmål vedrørende proceskvalitet (personalets interaktioner med børnene).

Dansk oversættelse

Indtil videre er ITERS-R og ECERS-3 oversat til dansk. Oversættelser af FCCERS-R og SACERS er under udarbejdning og kommer formentlig i løbet af 2017-18.

Målgruppe

ITERS-R (Infant/Toddler Environment Rating Scale, Revised) er for 0-2½-årige. ECERS-3 er for 3-5-årige. Desuden findes der FCCERS-R for dagplejere og SACERS for skolefritidsordninger.

Redskabstype

ERS-redskaberne er observationsredskaber. Observatøren kan interviewe personalet efter observationen for at få data om børnegruppen, dagtilbuddet osv., men disse oplysninger indgår ikke i beregningen af den samlede kvalitetsscore.

Perspektiver

Observatør.

Forudsætninger og ressourceforbrug

For at opnå høj pålidelighed bør redskabet anvendes af en certificeret observatør. Selve observationen tager tre timer pr. stue, der skal vurderes, og derudover skal der påregnes tid til undersøgelse af legeplads, materialer osv. samt til beregning af scoren.

IT-understøttelse

Den danske version er indtil videre ikke IT-understøttet, men ifølge forlaget er der en IT-understøttelse på vej.

Licensforhold og anvendelse

Redskabet er omfattet af ophavsret. Forlaget Hogrefe Psykologisk Forlag forhandler den danske udgave af redskabet. Virksomheden Sprogin udbyder certificering af observatører og gennemførelse af observationer.

Gennemsigtighed

Redskabet indeholder en beskrivelse af det forskningsmæssige vidensgrundlag, som redskabet bygger på. Redskabet indeholder grundige vejledninger i gennemførelse af observation og beregning af score. Eftersom ERS-redskaberne har eksisteret i mange år, er der navnlig i USA gennemført solide undersøgelser af redskabets kvalitet – også af uafhængige forskere. Der foreligger ikke dokumentation for den danske versions pålidelighed og gyldighed, men et igangværende projekt på University College Nordjylland kommer formentlig med data og resultater i løbet af 2017.

Pålidelighed

Når certificerede observatører bruger redskabet, kan der opnås en høj grad af pålidelighed mellem de forskellige observatører. For at blive certificeret observatør kræves det, at man opnår 85 % overensstemmelse med en trænet observatør. Der foreligger ikke dokumentation for redskabets stabilitet over tid, dvs. om redskabet måler ens, hvis man måler det samme dagtilbud to gange efter hinanden.

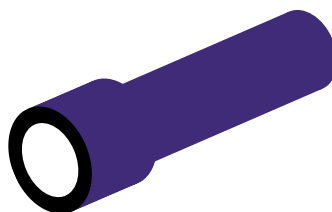
Gyldighed

De seneste vurderinger af ECERS' gyldighed konkluderer, at der er sammenhæng mellem en høj ECERS-score og børnenes senere succes

i skolesystemet. Sammenhængen er dog blevet svagere i løbet af den tid, man har brugt ECERS. Det skyldes formentlig, at de dårligste dagtilbud er blevet bedre, og at spredningen med hensyn til kvalitet dermed er mindre.

Forskere har påpeget, at den måde, ECERS-scoren beregnes på ifølge vejledningen, kan give anledning til upræcise målinger. Den seneste version, ECERS-3, benytter stadig den gamle beregningsmetode, men forfatterne oplyser, at en ny beregningsvejledning, som benytter en mere præcis beregningsmetode, er på vej.

Et andet kritikpunkt er, at ECERS-scoren beregnes som én samlet score, selv om flere undersøgelser har vist, at redskabet rummer tre forskellige dimensioner, som kan variere uafhængigt af hinanden.



Kilder

Selve redskaberne:

Thelma Harms, Richard M. Clifford & Debby Cryer (2016): ECERS-3. *Børnemiljøvurderingsskala. Early Childhood Environment Rating Scale®, Third Edition*. Hogrefe Psykologisk Forlag.

Thelma Harms, Richard M. Clifford & Debby Cryer (2016): ITERS-R. *Småbørnsmiljøvurderingsskala. Infant/Toddler Environment Rating Scale®, Revised*. Hogrefe Psykologisk Forlag.

Dansksproget litteraturstudie:

Torben Næsby (2016): *Litteraturstudie af forskning om environment rating scales. Projekt evaluering af kvalitet i dagtilbud*. Aalborg: University College Nordjylland.

Nyeste validitetsstudier:

Rachel A. Gordon et al. (2015): "Identifying High-Quality Preschool Programs: New Evidence on the Validity of the Early Childhood Environment Rating Scale-Revised (ECERS-R) in Relation to School Readiness Goals". *Early Education and Development* 26.8: 1086-1110.

Daniela Mayer & Kathrin Beckh. "Examining the validity of the ECERS-R: Results from the German National Study of Child Care in Early Childhood". *Early Childhood Research Quarterly* 36 (2016): 415-426.

SSTEW

Sustained Shared Thinking and Emotional Well-being

Kvalitet

Redskabets kvalitetsforståelse og de enkelte delspørgsmåls forhold hertil er eksplicit defineret. Redskabets forhold til anerkendte definitioner af kvalitet er tydeligt beskrevet.

Redskabet er udviklet i Storbritannien, og man skal således være opmærksom på eventuelle oversættelsesproblematikker.

Der foreligger ikke dokumentation for redskabets pålidelighed og gyldighed og eventuelle problemer hermed.

Observationsredskabet minimerer risikoen for besvarelsesskævheder.

Redskabet indeholder kun ét perspektiv, og det indeholder ikke et børneperspektiv.

Der foreligger standardiserede retningslinjer for brugen af redskabet.

Praktisk anvendelighed

Redskabet forudsætter uddannede observatører.

Redskabet er IT-understøttet.

Der er ikke mulighed for lokal tilpasning.

Beskrivelse

SSTEW er et relativt nyt redskab, udgivet i 2015. Sustained shared thinking (vedvarende fælles tænkning) er det, der sker, når to personer arbejder sammen for at løse et problem, klarlægge et koncept, evaluere aktiviteter, udfolde et narrativ osv. – og begge parter bidrager. Redskabet bygger på resultater fra det britiske EPPE-projekt (Effective Provision of Pre-School Education), som viste, at vedvarende fælles tænkning er en af de centrale faktorer, der adskiller fremragende dagtilbud fra gode dagtilbud.

Redskabet fokuserer på proceskvalitet, dvs. at der ikke indgår strukturelle elementer i vurderingen. Redskabets forfattere anbefaler, at man bruger

redskabet sammen med et redskab i ERS-familien. SSTEW er således et supplement til ERS-redskaberne snarere end et alternativ. SSTEW måler proceskvalitet inden for socioemotional udvikling og kognitiv udvikling med brug af underskalaer for begge.

Dansk oversættelse

En dansk udgave af redskabet kommer i løbet af 2017.

Målgruppe

2-5-årige.

Redskabstype

Observationsredskab. Observatøren kan interviewe personalet inden eller efter observationen for at få data om børnegruppen, dagtilbuddet osv., men disse oplysninger indgår ikke i beregningen af den samlede kvalitetsscore.

Perspektiver

Observatør.

Forudsætninger og ressourceforbrug

For at opnå høj pålidelighed bør redskabet anvendes af en erfaren observatør. Selve observationen tager tre-fire timer pr. stue, der skal vurderes, og derudover skal der påregnes tid til samtale med personalet, læsning af dokumentation osv. samt til beregning af scoren.

IT-understøttelse

Den danske version vil indeholde digitale scoreark.

Licensforhold og anvendelse

Redskabet er omfattet af ophavsret. Dafolo forhandler den danske udgave af redskabet.

Gennemsigthed

Redskabet indeholder en beskrivelse af det forskningsmæssige vidensgrundlag for udviklingen af redskabet. Redskabet indeholder grundige vejledninger til gennemførelse af observation og beregning af score. Da redskabet er nyt, foreligger der endnu ikke dokumentation for pålidelighed og gyldighed.

Pålidelighed

Der foreligger ingen dokumentation. Forfatterne oplyser, at de forventer at medtage dokumentation for pålidelighed i anden udgave af redskabet.

Gyldighed

Der foreligger ingen dokumentation. Forfatterne oplyser, at de forventer at medtage dokumentation for gyldighed i anden udgave af redskabet.

Kilder

Iram Siraj, Denise Kingston & Edward C. Melhuish (2015): *Assessing Quality in Early Childhood Education and Care: Sustained Shared Thinking and Emotional Well-being (SSTEW) Scale for 2-5-year-olds Provision*. London: Trentham Books.

KIDS

Kvalitetsudvikling i daginstitutioner

Kvalitet

Redskabets kvalitetsforståelse og de enkelte delspørgsmåls forhold hertil er eksplicit defineret. Redskabets forhold til anerkendte definitioner af kvalitet er tydeligt beskrevet.

Redskabet er udviklet i Danmark, og oversættelsesproblematikker er derfor ikke aktuelle.

Der foreligger ikke dokumentation for redskabets pålidelighed og gyldighed og eventuelle problemer hermed.

Observationsredskabet minimerer risikoen for besvarelsesskævheder.

Redskabet indeholder kun ét perspektiv, og det indeholder ikke et børneperspektiv. Inklusion af børneperspektiv er dog planlagt i en fremtidig udgave.

Der foreligger standardiserede retningslinjer for brugen af redskabet.

Praktisk anvendelighed

Redskabet forudsætter en erfaren observatør.

Redskabet er IT-understøttet.

Der er mulighed for lokal tilpasning. Det er ikke dokumenteret, om lokal tilpasning påvirker resultatet.

Beskrivelse

KIDS er et danskudviklet redskab til at vurdere kvalitet i den daglige praksis i dagtilbud. Redskabet bygger på sociokulturel udviklingsteori. Pædagogisk kvalitet defineres i KIDS ud fra børnenes muligheder for at leve et godt børneliv set som en livsperiode i sig selv og ikke udelukkende som en forberedelse til skole- og voksenlivet samt ud fra børnenes muligheder for at udvikle de færdigheder og kompetencer, der skal til for at begå sig i det moderne samfund. Der indgår både elementer af strukturel kvalitet (normeringer og fysiske rammer) og elementer af proceskvalitet (voksenbarn-interaktioner samt leg og aktiviteter).

Målgruppe

0-6-årige.

Redskabstype

Observationsredskab. Observatøren kan interviewe personalet inden eller efter observationen for at få data om børnegruppen, dagtilbuddet osv., men disse oplysninger indgår ikke i beregningen af den samlede kvalitetsscore.

Perspektiver

Observatør.

Forudsætninger og ressourceforbrug

For at opnå høj pålidelighed anbefales det at anvende supervision, når redskabet tages i brug, således at evalueringen drøftes med en erfaren observatør. Forfatterne anbefaler, at man observerer mellem fire og syv timer i dagtilbuddet. Vuggestue og børnehave kan vurderes separat.

IT-understøttelse

Redskabet indeholder digitale scoreark.

Licensforhold og anvendelse

Redskabet er omfattet af ophavsret. Dansk Psykologisk Forlag forhandler redskabet inklusive digitale scoreark.

Gennemsigthed

Redskabet indeholder en beskrivelse af det forskningsmæssige vidensgrundlag for udviklingen af redskabet. Redskabet indeholder en vejledning til gennemførelse af observation og beregning af score. Det er valgfrit, om observationer skal gennemføres af en ekstern observatør eller af egne medarbejdere. Der foreligger ingen dokumentation for, om valget af hhv. ekstern og intern observatør påvirker resultatet.

Pålidelighed

Der foreligger ingen dokumentation, men der er p.t. yderligere undersøgelser i gang, og nærmere dokumentation forventes at foreligge i løbet af 2017-18.

Gyldighed

Der foreligger ingen dokumentation, men der er p.t. yderligere undersøgelser i gang, og nærmere dokumentation forventes at foreligge i løbet af 2017-18.

Kilder

Charlotte Ringsmose & Grethe Kragh-Müller (2014): *KIDS – Kvalitetsudvikling i daginstitutioner*. Dansk Psykologisk Forlag.

Rambøll LLMV

Lege- og Læringsmiljøvurdering

Kvalitet

Redskabets kvalitetsforståelse og de enkelte delspørgsmåls forhold hertil er ikke eksplicit defineret. Redskabets forhold til anerkendte definitioner af kvalitet er ikke beskrevet systematisk.

Redskabet er udviklet i Danmark, og oversættelsesproblematikker er derfor ikke aktuelle.

Der foreligger endnu ikke dokumentation for redskabets pålidelighed og gyldighed og eventuelle problemer hermed.

Selvrapportering medfører øget risiko for besvarelseskævheder.

Redskabet indeholder perspektiver fra personale, ledelse, forældre og børn samt en eventuel observatør.

Der foreligger ikke standardiserede retningslinjer for brugen af redskabet.

Praktisk anvendelighed

Redskabet er nemt tilgængeligt og stiller ingen særlige krav til brugerens kompetencer.

Redskabet er IT-understøttet.

Der er mulighed for lokal tilpasning. Det er ikke dokumenteret, om lokal tilpasning påvirker resultatet.

Beskrivelse

Rambøll LLMV er en videreudvikling af KL's Temperaturmåling, KL's Partnerskab om Folkeskolen samt Odense Kommunes læringsmiljøvurdering. I forbindelse med udviklingen er der lagt vægt på at understøtte den faglige refleksion. Redskabet indeholder 75 spørgsmål fordelt på temaerne leg og læring, børnefællesskaber, overgange og sammenhæng, ledelse, pædagogfaglige kompetencer og forældresamarbejde. Temaerne følger de tematikker, som mastergruppen for en styrket pædagogisk læreplan anbefaler til at understøtte udviklingen af høj kvalitetsdagtilbud. Læringsmiljøvurderingen er opbygget som en såkaldt 360-gradersmåling, som inddrager per-

spektiver fra en række interessenter til vurdering af dagtilbuddets pædagogiske miljø. Det er muligt at benytte modellen uden at inddrage alle interessentgrupper.

Målgruppe

0-6-årige.

Redskabstype

Selvrapportering med mulighed for at supplere med observation.

Perspektiver

Hvis man vælger at inddrage alle interessentgrupper, rummer modellen perspektiver fra observatør, personale, ledelse, forældre og de ældste børn.

Forudsætninger og ressourceforbrug

Fagpersonalet bruger i gennemsnit omkring 16 minutter på at besvare spørgeskemaet, mens forældrene i gennemsnit bruger 4-5 minutter, og de ældste børn bruger gennemsnitligt 7-9 minutter. Observationer vurderes at tage en dag pr. dagtilbud. Observationsteamet består af den daglige pædagogiske leder og en ekstern observatør, som fx kan være en dagtilbudsleder eller en pædagogisk konsulent.

IT-understøttelse

LLMV-modellen er IT-understøttet som en del af Rambølls platform Hjernen&Hjertet.

Licensforhold og anvendelse

LLMV-modellen er en del af Rambølls platform Hjernen&Hjertet og skal således indkøbes via Rambøll.

Gennemsigthed

Redskabet indeholder ikke en beskrivelse af det forskningsmæssige vidensgrundlag for udviklingen af redskabet. Redskabet indeholder en vejledning i gennemførelse af dataindsamling og brug. I skemaet kan respondenterne undervejs hente

hjælp til forståelse af spørgsmålene. Redskabet indeholder ikke standardiserede retningslinjer for gennemførelse af observationer. Der er mulighed for lokal tilpasning af dataindsamling og valg af interessentgrupper, og der foreligger ingen dokumentation for, hvordan de forskellige valg påvirker det samlede resultat.

Pålidelighed

Der foreligger ingen dokumentation, men Rambøll planlægger et formaliseret studie af data fra LLMV i 2018, hvorefter det kan forventes, at nærmere dokumentation vil foreligge.

Gyldighed

Der foreligger ingen dokumentation, men Rambøll planlægger et formaliseret studie af data fra LLMV i 2018, hvorefter det kan forventes, at nærmere dokumentation vil foreligge.

Kilder

Rambøll: Lege- og Læringsmiljøvurdering, version 01.

Temperaturmåling

Kvalitet

Der er ikke redegjort tydeligt for, om redskabet bygger på forskning, og i givet fald hvilken forskning der er tale om. Redskabets kvalitetsforståelse og de enkelte delspørgsmåls forhold hertil er ikke eksplicit defineret. Redskabets forhold til anerkendte definitioner af kvalitet er ikke beskrevet.

Redskabet er udviklet i Danmark, og oversættelsesproblematikker er derfor ikke aktuelle.

Der foreligger ikke dokumentation for redskabets pålidelighed og gyldighed og eventuelle problemer hermed.

Selvrapportering medfører øget risiko for besvarelseskævheder.

Redskabet indeholder perspektiver fra personale, ledelse og forældre samt observatør.

Der foreligger ikke standardiserede retningslinjer for brugen af redskabet.

Praktisk anvendelighed

Redskabet er nemt tilgængeligt og stiller ingen særlige krav til brugerens kompetencer.

Redskabet er IT-understøttet.

Der er mulighed for lokal tilpasning. Det er ikke dokumenteret, om lokal tilpasning påvirker resultatet.

Beskrivelse

Danskudviklet redskab, der er bygget op omkring temaerne i den pædagogiske læreplan.

Temperaturmålingen belyser de seks temaer i de pædagogiske læreplaner samt dagtilbuddets udviklings- og læringsmiljø, personalets faglige kompetencer og ledelse til understøttelse af personalets faglige arbejde. For hvert af de seks læreplanstemaer er der udviklet tre mål. For hvert mål er der udviklet tegn, som kan fortælle om børnegruppens kompetencer inden for de seks temaer. Temperaturmålingen indeholder derudover mål

for og tegn på et godt lærings- og udviklingsmiljø og gode faglige kompetencer blandt personalet samt mål for og tegn på ledelse i relation til personalets faglige arbejde. Temperaturmåling er inspireret af forskning og udviklet i et samarbejde mellem kommunerne og KL.

Målgruppe

0-6-årige.

Redskabstype

Observation og selvrapportering.

Perspektiver

Dagtilbuddets egne pædagoger observerer børnegrupper. Spørgeskema til personale, ledelse, forvaltning og forældre.

Forudsætninger og ressourceforbrug

Der lægges op til, at det enkelte dagtilbud selv fastsætter rammerne for observationerne, dvs. tid, varighed og børnegruppe. For hver observationsgruppe udfyldes ét skema. Det er ledelsen, der udpeger observatører og medobservatører. Det anbefales, at der som udgangspunkt er to observatører pr. gruppe. Det tager ca. 60 minutter at udfylde et observationskema for en gruppe af 2- eller 4-årige børn. Forud for besvarelsen skal der påregnes en periode, hvor personalet observerer, om børnegruppen udviser de opstillede tegn. De øvrige skemaer til hhv. forældre, personale, dagtilbudsledelse og forvaltningsledelse tager ca. 15 minutter at udfylde.

IT-understøttelse

Temperaturmålingen er understøttet med elektroniske observationskemaer og spørgeskemaer.

Licensforhold og anvendelse

Gratis adgang for kommuner via KL.

Gennemsigtighed

Redskabet indeholder ikke en beskrivelse af det forskningsmæssige vidensgrundlag for udviklingen af redskabet. Redskabet lægger op til, at observationer kan gennemføres, sådan som det passer ind i hverdagen, og giver således rum for stor variation med hensyn til observationsmetode.

Pålidelighed

Der foreligger ingen dokumentation.

Gyldighed

Der foreligger ingen dokumentation.

Kilder

<http://www.kl.dk/Kommunale-opgaver/Born-og-unge/Dagtilbud/Temperaturmaaling/>

Dagtilbudstermometeret

Kvalitet

Der er ikke redegjort tydeligt for, om redskabet bygger på forskning, og i givet fald hvilken forskning der er tale om. Redskabets kvalitetsforståelse og de enkelte delspørgsmåls forhold hertil er ikke eksplicit defineret. Redskabets forhold til anerkendte definitioner af kvalitet er ikke beskrevet.

Redskabet er udviklet i Danmark, og oversættelsesproblematikker er derfor ikke aktuelle.

Der foreligger ikke dokumentation for redskabets pålidelighed og gyldighed og eventuelle problemer hermed.

Redskabet indeholder perspektiver fra børn og observatør/personale.

Der foreligger ikke standardiserede retningslinjer for brugen af redskabet.

Praktisk anvendelighed

Redskabet er nemt tilgængeligt og stiller ingen særlige krav til brugerens kompetencer.

Redskabet er IT-understøttet.

Der er mulighed for lokal tilpasning. Det er ikke dokumenteret, om lokal tilpasning påvirker resultatet.

Beskrivelse

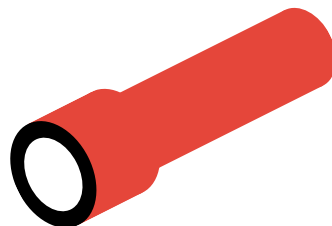
Dagtilbudstermometeret er et danskudviklet redskab til at undersøge børnemiljøet blandt dagpleje-, vuggestue- og børnehavebørn. Redskabet dækker børnenes fysiske, psykiske og æstetiske miljø og kobler sig til læreplanstemaerne. Dagtilbudsloven foreskriver, at ”børn i dagtilbud skal have et fysisk, psykisk og æstetisk børnemiljø, som fremmer deres trivsel, sundhed, udvikling og læring”.

Målgruppe

0-6-årige.

Redskabstype

Refleksionsskema, som det pædagogiske personale udfylder på baggrund af observationer af børn, samt talende spørgeskema, som besvares af de 4-6-årige med støtte fra det pædagogiske personale.



Perspektiver

Observatør og børn på 4-6 år.

Forudsætninger og ressourceforbrug

Refleksionsskemaet udfyldes af én eller flere medlemmer af det pædagogiske personale, og besvarelserne afspejler dermed de voksnes vurdering af børnenes perspektiv på og oplevelse af deres børnemiljø. Refleksionsskemaerne udfyldes med afsæt i observationer af en udvalgt børnegruppe. Observationerne foregår over et par dage, og refleksionsskemaet udfyldes på ca. 30 minutter. Det talende spørgeskema tager 10-12 minutter pr. barn at udfylde og kræver, at et medlem af det pædagogiske personale sidder sammen med barnet og hjælper undervejs. Det kræver endvidere adgang til tablet/pc og høretelefoner samt et uforstyrret sted at sidde.

IT-understøttelse

Dagtilbudstermometeret er internetbaseret.

Licensforhold og anvendelse

Redskabet er frit tilgængeligt på Dansk Center for Undervisningsmiljøers hjemmeside www.dcum.dk.

Gennemsigtighed

Redskabet indeholder ikke en beskrivelse af det forskningsmæssige vidensgrundlag for udviklingen af redskabet. Redskabet indeholder anbefalinger til gennemførelsen af observationer, men lægger op til, at man i høj grad kan tilpasse brugen til de lokale forhold. Dette giver rum for stor lokal variation i brugen.

Pålidelighed

Der foreligger ingen dokumentation.

Gyldighed

Der foreligger ingen dokumentation.

Kilder

<http://dcum.dk/om-dagtilbudstermometeret>

Overblik over måleredskaber

| Navn | ERS-redskaber | SSTEW | KIDS |
|---|---|--|---|
| Fakta om redskabet | | | |
| Måler strukturel kvalitet | Fysisk miljø | Nej | Fysisk miljø, voksen/barn-ratio |
| Måler proceskvalitet | Ja, en række aspekter | Ja, en række aspekter | Ja, en række aspekter |
| Måler resultatkvalitet | Nej | Nej | Nej |
| Oprindelsesland og eventuel oversættelse | USA. ITERS og ECERS i dansk oversættelse. | Storbritannien. Dansk oversættelse kommer i 2017. | Danmark |
| Målgruppe | 0-2½-årige (ITERS-R) 3-5-årige (ECERS-3) | 2-5-årige | 0-6-årige |
| Redskabstype | Observationsredskab | Observationsredskab | Observationsredskab |
| Perspektiver | | | |
| Ekstern observatør | Ja | Ja | Ja |
| Personaleperspektiv | Nej | Nej | Nej |
| Ledelsesperspektiv | Nej | Nej | Nej |
| Forældreperspektiv | Nej | Nej | Nej |
| Børneperspektiv | Nej | Nej | Nej |
| Forudsætninger for brug | Høj pålidelighed forudsætter erfaren observatør | Høj pålidelighed forudsætter erfaren observatør | Høj pålidelighed forudsætter erfaren observatør |
| IT-understøttelse | Nej | Ja | Ja |
| Licensforhold og anvendelse | Omfattet af ophavsret | Omfattet af ophavsret | Omfattet af ophavsret |
| Kilder | Thelma Harms, Richard M. Clifford & Debby Cryer (2016): ECERS-3. Børnemiljøvurderingsskala. Early Childhood Environment Rating Scale®, Third Edition. Hogrefe Psykologisk Forlag. Thelma Harms, Richard M. Clifford & Debby Cryer: ITERS-R. Småbørnemiljøvurderingsskala. Infant/Toddler Environment Rating Scale®, Revised. Hogrefe Psykologisk Forlag, 2016. | Iram Siraj, Denise Kingston & Edward C. Melhuish, (2015): Assessing Quality in Early Childhood Education and Care: Sustained Shared Thinking and Emotional Well-being (SSTEW) Scale for 2-5-year-olds Provision. London: Trentham Books. | Charlotte Ringsmose & Grethe Kragh-Müller (2014): KIDS – Kvalitetsudvikling i daginstitutioner. Dansk Psykologisk Forlag. |
| Vurdering af redskabet | | | |
| Gennemsigtigt, hvilket forskningsgrundlag redskabet bygger på | Ja | Ja | Ja |
| Pålidelighed dokumenteret | Ja | Nej | Nej |
| Gyldighed dokumenteret | Ja | Nej | Nej |

| Navn | LLMV | Temperaturmåling | Dagtilbudstermometeret |
|---|--|---|---|
| Fakta om redskabet | | | |
| Måler strukturel kvalitet | Fysisk miljø | Fysisk miljø, personalets uddannelse | Fysisk miljø |
| Måler proceskvalitet | Ja, en række aspekter | Ja, en række aspekter | Ja, en række aspekter |
| Måler resultat kvalitet | Børns tilfredshed/trivsel | Børns adfærd i henhold til læreplanstemaer | Børns tilfredshed/trivsel |
| Oprindelsesland og eventuel oversættelse | Danmark | Danmark | Danmark |
| Målgruppe | 0-6-årige | 0-6-årige | 0-6-årige |
| Redskabstype | Observations- og selvrapporteringsredskab | Observations- og selvrapporteringsredskab | Observationsredskab og talende spørgeskema til børn |
| Perspektiver | | | |
| Ekstern observatør | Ja | Nej | Nej |
| Personaleperspektiv | Ja | Ja | Ja |
| Ledelsesperspektiv | Ja | Ja | Nej |
| Forældreperspektiv | Ja | Ja | Nej |
| Børneperspektiv | Ja | Nej | Ja |
| Forudsætninger for brug | - | - | - |
| IT-understøttelse | Ja | Ja | Ja |
| Licensforhold og anvendelse | Omfattet af ophavsret | Frit tilgængeligt | Frit tilgængeligt |
| Kilder | Rambøll: Lege- og Læringsmiljøvurdering, version 01. | http://www.kl.dk/Kommunale-opgaver/Born-og-unge/Dagtilbud/Temperaturmaaling/ | http://dcum.dk/om-dagtilbudstermometeret . |
| Vurdering af redskabet | | | |
| Gennemsigtigt, hvilket forskningsgrundlag redskabet bygger på | Nej | Nej | Nej |
| Pålidelighed dokumenteret | Nej | Nej | Nej |
| Gyldighed dokumenteret | Nej | Nej | Nej |

Danmarks Evalueringsinstitut (EVA) gør uddannelse og dagtilbud bedre. Vi leverer viden, der bruges på alle niveauer – fra institutioner og skoler til kommuner og ministerier.



Find EVA's materiale om Kvalitet i dagtilbud på eva.dk



**DANMARKS
EVALUERINGSINSTITUT**

T 3555 0101
E eva@eva.dk
H www.eva.dk

ISBN: 978-87-7182-055-3

