

# Udviklingen i optaget på de videregående uddannelser

ERHVERVS-  
AKADEMIERNE  
PROFESSIONS-  
HØJSKOLERNE  
UNIVERSITETERNE



DANMARKS  
EVALUERINGSINSTITUT



## INDHOLD

# Udviklingen i optaget på de videregående uddannelser

---

1	Resumé	4
2	Indledning	7
3	Udviklingen i optaget på de videregående uddannelser	9
4	Udviklingen i optaget på universiteterne	13
5	Udviklingen i optaget på professionshøjskolerne	17
6	Udviklingen i optaget på erhvervsakademierne	20
	Appendiks A – Litteraturliste	23
	Appendiks B – Universiteterne	24
	Appendiks C – Professionshøjskolerne	26
	Appendiks D – Erhvervsakademierne	29

---

# 1 Resumé

## Relevans, formål og målgruppe

Optaget på de videregående uddannelser er ofte genstand for debat. Optager vi for mange? Optager vi de rigtige? Hvilke optagelseskriterier er de bedste? I de senere år har særligt universiteterne igangsat initiativer, som i stigende grad stiller krav til ansøgers gymnasiale karaktergennemsnit. Københavns Universitet (KU) har indført et karakterkrav på 6,0. Aarhus Universitet (AU) er fulgt trop og har på nogle fakulteter indført et karakterkrav på 7,0 for kvote 1-ansøgere. På medicinuuddannelsen på Syddansk Universitet (SDU) skal ansøgere have mindst 6,0 for at kunne blive optaget gennem kvote 2. Dette er blot nogle af de særregler, som i de seneste år er blevet indført i forsøget på at optage de bedst egnede studerende. Vi ved fra andre undersøgelser af optagesystemet, at karaktergennemsnittet fra de studerendes gymnasiale uddannelse har betydning for, om de klarer sig godt på en videregående uddannelse. Men hvordan fordeler optaget sig, når vi ser på det adgangsgivende karaktergennemsnit?

Dette notat undersøger udviklingen i optaget på de videregående uddannelser i perioden 2004-17. Det ser desuden nærmere på, hvordan fordelingen af optaget på tværs af sektorer og på tværs af institutioner inden for de forskellige sektorer har udviklet sig. Notatet følger op på en række tidligere notater om udviklingen i optaget på de videregående uddannelser (EVA, 2015a; EVA, 2015b; EVA, 2015c; EVA, 2015d). Formålet med dette notat er at opdatere den eksisterende viden om, hvordan optaget har udviklet sig, siden Danmarks Evalueringsinstitut (EVA) sidst kortlagde det i 2015.

Målgruppen for undersøgelsen er personer med interesse for udviklingen i optaget på de videregående uddannelser både i og uden for den videregående uddannelsessektor. Notatet retter sig derfor dels mod beslutningstagere og medarbejdere i sektoren, såsom rektorer og undervisere på de videregående uddannelser, og dels mod personer uden for uddannelsessektoren, fx politikere og andre med interesse for udviklingen i optaget på de videregående uddannelser.

## Resultater

I perioden 2008-12 steg optaget på de videregående uddannelser med 47 %, hvorefter antallet af optagne studerende har været mere konstant, idet universiteterne har optaget 27.000-28.000 studerende, professionshøjskolerne 22.000-23.000 studerende og erhvervsakademierne 10.000-11.000 studerende om året. På universiteterne og erhvervsakademierne har der de seneste par år endda været et svagt fald i antallet af optagne.

### Universiteterne optager i stigende grad de studerende, der har det højeste karaktergennemsnit

I tråd med EVA's tidligere undersøgelse fra 2015 viser undersøgelsen, at universiteterne fortsat optager gruppen af studerende med de højeste karaktergennemsnit fra gymnasiale uddannelser. I

2018 var karaktergennemsnittet for studerende, der blev optaget på et universitet, 8,2, mens det var 6,1 for studerende, der blev optaget på en professionshøjskole, og 5,5 på erhvervsakademierne.

Andelen af studerende optaget på universitetet med et karaktergennemsnit over 7 var i 2004 50 %, mens den i 2017 var 65 %. På professionshøjskolerne har denne andel ændret sig fra 18 % i 2004 til 26 % i 2017, mens den på erhvervsakademierne har ændret sig fra 12 % i 2007 til 15 % i 2017.

### **Polariseringen mellem institutionerne er størst i universitetssektoren**

Også inden for de enkelte sektorer er der forskel på institutionernes optag, når man ser på de optagnes karaktergennemsnit. Polariseringen mellem institutionerne er størst i universitetssektoren. I 2017 var universitetet med det højeste karaktergennemsnit Danmarks Tekniske Universitet (DTU), som havde et karaktergennemsnit på 9,2 blandt de optagne, mens Roskilde Universitet (RUC) i den anden ende havde et karaktergennemsnit på 7,0, altså en forskel på 2,2 karakterpoint. For professionshøjskolerne var forskellen mellem institutionerne med de optagne studerende med hhv. de højeste og de laveste karaktergennemsnit blot 0,5 karakterpoint (VIA University College (VIA) med 6,3 og Professionshøjskolen Absalon (Absalon) med 5,8), mens forskellen mellem erhvervsakademierne var på 0,9 karakterpoint (Erhvervsakademi Aarhus (EA Aarhus) med 5,9 og Erhvervsakademi Sjælland (EA Sjælland) med 5,0).

### **Universiteter i København og Aarhus optager i stigende grad de studerende, der har det højeste karaktergennemsnit**

Analysen viser, at der er sket en øget polarisering mellem universiteterne i løbet af perioden. Tre universiteter (SDU, Aalborg Universitet (AAU) og RUC) har i hele perioden optaget relativt få studerende med høje karaktergennemsnit, mens andre tre (DTU, Copenhagen Business School (CBS) og IT-Universitetet i København (ITU)) i perioden enten konstant har optaget mange studerende med høje karaktergennemsnit eller har oplevet en markant stigning i optaget af studerende med høje karaktergennemsnit. To universiteter (KU og AU) har konstant optaget en stor andel af studerende med høje karaktergennemsnit, men har dog ikke oplevet hverken stigning eller fald.

KU, AU, DTU, CBS og ITU har i hele perioden formået at tiltrække en stadig større andel af studerende med et højt karaktergennemsnit i forhold til SDU, AAU og RUC.

### **Forskelle i optaget på tværs af professionshøjskolerne er mindsket**

Samtlige professionshøjskoler har oplevet en fremgang i andelen af optagne, som har et karaktergennemsnit på over 7 fra deres gymnasiale uddannelse. Fremgangen har været særligt stor på UCL, Absalon, UC SYD og Professionshøjskolen UCN (UCN), som i 2004 optog relativt få studerende med et karaktergennemsnit over 7. VIA og Københavns Professionshøjskole (KP) optog i starten af perioden relativt store andele af studerende med et karaktergennemsnit over 7, men de har ikke oplevet en lige så stor fremgang i optaget af denne gruppe som de førstnævnte institutioner. Dette har ført til en mindsket polarisering i professionshøjskolerens optag.

### **Forskelle i optaget på tværs af erhvervsakademierne er øget svagt**

I perioden 2007-12 faldt andelen af optagne med et karaktergennemsnit over 7 på erhvervsakademierne fra 12,5 % til 10,1 %. Det gjaldt alle institutioner med undtagelse af Københavns Erhvervsakademi (KEA), som oplevede en stigning. I perioden fra 2013 til i dag har samtlige erhvervsakademier oplevet en stigning i andelen af optagne med et karaktergennemsnit over 7. Samlet set har særligt KEA og Cphbusiness i hele perioden oplevet en kraftig stigning i denne andel, mens erhvervsakademier som Erhvervsakademi Dania (EA Dania) og EA Sjælland har oplevet en tilbagegang i andelen pga. et særligt stort fald i perioden 2007-12. Forskellen på gruppen af optagne studerende på erhvervsakademierne er altså samlet set øget.

## Perspektivering

Analysens resultater indikerer, at udviklingen går i retning af en arbejdsdeling, hvor universiteterne i de to største byer uddanner den del af de unge, der har de højeste karakterer fra gymnasiet, mens universiteter i de andre byer uddanner studerende med lavere karakterer fra gymnasiet.

På den ene side kan udviklingen medføre en række udfordringer for de unge universiteter, for selvom de formår at uddanne unge fra familier uden tradition for lange uddannelser, er udviklingen næppe en fordel for dem. Hvis den fortsætter, stiller den alt andet lige større krav til de unge universiteters brug af blandt andet feedback og vejledning. Og hvis underviserne på universiteter, som optager en svagere gruppe studerende, skal bruge mere tid på andet end kerneopgaven, kan det føre til, at man her er nødt til at prioritere ressourcerne anderledes end på universiteter, som optager en mere studieklar gruppe studerende. Der kan derfor ligeledes opstå en kløft med hensyn til ressourcer til undervisning, feedback, vejledning osv. Hertil kommer, at vi demografisk igen får mindre og mindre ungdomsårgange efter mange år med større årgange, hvilket vil øge konkurrencen mellem universiteterne om at tiltrække især de dygtigste studerende, hvilket alt andet lige vil øge forskellen mellem universiteterne.

På den anden side kan udviklingen medvirke til, at Danmark får universiteter, som er blandt de bedste internationalt, ved at samle de dygtigste studerende og undervisere på færre institutioner. På den måde skaber vi de bedste muligheder for, at enkelte universiteter kan præstere på et højt niveau i international sammenhæng.

I en tid, hvor der politisk er et bredt ønske om både at skabe et Danmark i bedre balance med blandt andet udflytning af statslige arbejdspladser og samtidig at have universiteter og uddannelser i verdensklasse, tyder meget på, at den fortsatte udvikling er en diskussion værd. Der er ingen tegn på, at Københavns og Aarhus' popularitet som studiebyer, der i høj grad lader til at være drivende for udviklingen, vender. Med udsigt til, at udviklingen forstærker forskellene i de kommende år, er der således grundlag for, at interessenter på området tager spørgsmålet op til overvejelse.

## Datagrundlag

Undersøgelsen af udviklingen i optaget på de videregående uddannelser er baseret på registerdata fra Danmarks Statistik. Notatet fokuserer på perioden 2004-17. For erhvervsakademierne ser vi kun på perioden siden den formelle oprettelse af dem i 2007.

## 2 Indledning

Man debatterer for tiden, hvordan vi skal indrette optagesystemet på de videregående uddannelser. Hvor stor skal andelen af kvote 2-optagne være? Optager vi for mange eller for få? Hvordan sikrer vi, at vi optager de mest kompetente studerende? I de senere år har nogle institutioner og uddannelser vedtaget nye krav til ansøgerne, som på forskellig vis forsøger at sikre, at gruppen af optagne består af de studerende, som har de bedste chancer for at gennemføre uddannelsen. Siden 2004 er optaget på de videregående uddannelser overordnet set steget. Det meste af stigningen har fundet sted i perioden 2008-13, mens optaget siden er stagneret. Danmarks Evalueringsinstitut (EVA) udgav i 2015 en række notater, som følger det stigende optag indtil 2013 (EVA, 2015a; EVA, 2015b; EVA, 2015c; EVA, 2015d). Disse udgivelser belyser blandt andet, hvordan stigningen i optaget har fordelt sig på sektorer og institutioner. De ser blandt andet nærmere på forskelle mellem institutionernes optag med hensyn til andelen af studerende med høje karakterer fra gymnasiet, som optages. Formålet med dette notat er at undersøge, hvordan udviklingen har været i de følgende år, hvor optaget har været konstant.

Notatet ser nærmere på, hvordan optaget har udviklet sig, når der opdeles på karaktergennemsnit fra gymnasiale uddannelser og sektorer. Desuden undersøger vi, hvordan udviklingen har været inden for de tre største sektorer: universiteterne, professionshøjskolerne og erhvervsakademierne. På sektorniveau opdeles analyserne yderligere, så de ser på forskelle mellem institutionerne. Vi ser nærmere på udviklingen i optaget af de studerende, der har høje karaktergennemsnit fra gymnasiet, og på, om forskellen mellem institutionerne er øget. Vi ønsker med notatet at faktabasere debatten om det hensigtsmæssige i, at der kan være store forskelle i studenterpopulationerne på tværs af institutionerne.

### Datagrundlag og databehandling

Undersøgelsen af udviklingen i optaget på de videregående uddannelser er baseret på registerdata fra Danmarks Statistik. Notatet fokuserer på perioden 2004-17. For erhvervsakademierne ser vi kun på perioden siden den formelle oprettelse af institutionerne i 2007.

I undersøgelsen medtager vi kun uddannelser på samme uddannelsesniveau som den institution, de udbydes på. Det betyder, at undersøgelsen kun omhandler studerende, som er optaget på erhvervsakademiuddannelser, som udbydes på erhvervsakademier, professionsbacheloruddannelser, som udbydes på professionshøjskoler, og akademiske bacheloruddannelser, der udbydes på universiteter. På denne måde opnår vi den bedste sammenligning på tværs af sektorer og på tværs af institutioner inden for de enkelte sektorer. En konsekvens af dette valg er, at professionsbacheloruddannelser, som udbydes af et erhvervsakademi, og erhvervsakademiuddannelser, som udbydes af en professionshøjskole, ikke indgår i undersøgelsen. På samme måde er professionsbacheloruddannelser, som udbydes af et universitet, fjernet fra undersøgelsen. I universitetssektoren betyder det blandt andet, at socialrådgiveruddannelsen på AAU ikke er med, ligesom diplomingeniøruddannelser udbudt af DTU, AAU, AU og SDU ikke indgår i analyserne.

En publikation, som EVA i 2017 udgav i samarbejde med VIVE, fastslår, at der i gymnasierne har fundet en behersket karakterinflation sted siden indførelsen af den nye karakterskala i 2007. Analyserne i dette notat undersøger ikke årsagerne til udviklingen i optaget. Det er dog klart, at en inflation i karakterniveauet i gymnasiet vil have indflydelse på karaktergennemsnittet for de studerende, som senere optages på en videregående uddannelse. Vi berører ikke emnet karakterinflation yderligere i analysen, men bemærker blot, at den formentlig har en underlæggende indflydelse på udviklingen i de optagnes karaktergennemsnit.

## **Projektets organisering**

Projektet er gennemført af en projektgruppe på EVA bestående af konsulent Mathias Tolstrup Nielsen Wester (projektleder), chefkonsulent Dina Madsen, konsulent Andreas Pihl Kjærsgård og konsulent Lars Dyrby Andersen.



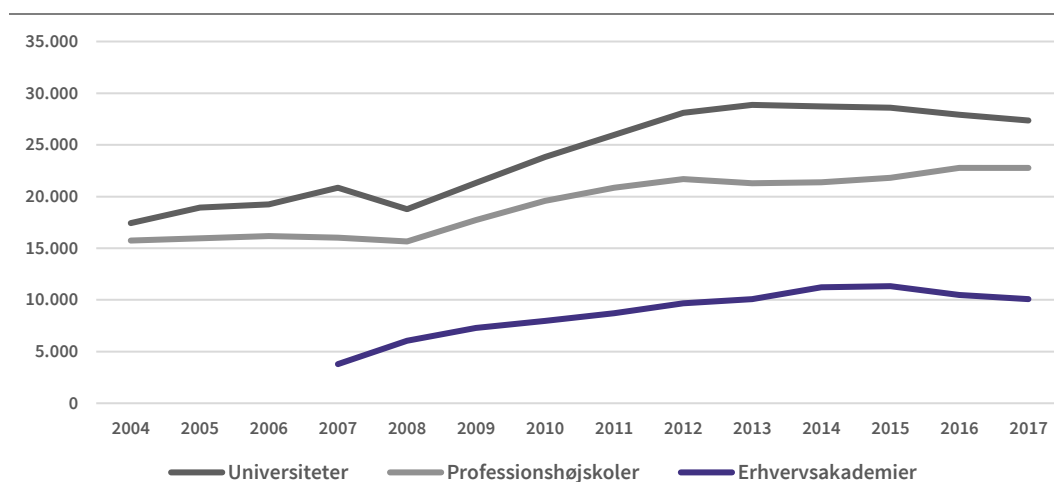
### 3 Udviklingen i optaget på de videregående uddannelser

#### Udviklingen i optaget stagnerede efter 2012

Figur 3.1 viser, at der blev optaget nogenlunde lige mange studerende i perioden 2004-08, hvorefter optaget begyndte at stige i alle tre sektorer. I perioden 2008-12 steg optaget således med samlet 47 % på de videregående uddannelser. Siden 2012 har antallet af optagne studerende været mere eller mindre konstant, hvor universiteterne har haft et optag på 27.000-28.000 studerende, professionshøjskolerne et optag på 22.000-23.000 studerende, og erhvervsakademierne et optag på 10.000-11.000 studerende. På universiteterne og erhvervsakademierne har der i de seneste par år endda været en svag tendens til et fald i antallet af optagne.

FIGUR 3.1

#### Udviklingen i antallet af optagne studerende, fordelt på sektorer, 2004-17



Kilde: EVA på baggrund af Danmarks Statistiks registerdata.

Note: Figuren viser udviklingen i antallet af optagne studerende fordelt på de tre sektorer. Figuren viser udelukkende studerende, som er optaget på en uddannelse, som svarer til institutionen, fx en professionsbacheloruddannelse på en professionshøjskole. N = 702.006.

#### Karaktergennemsnittet fra gymnasiet er steget i hele perioden for optagne på universitetsuddannelser

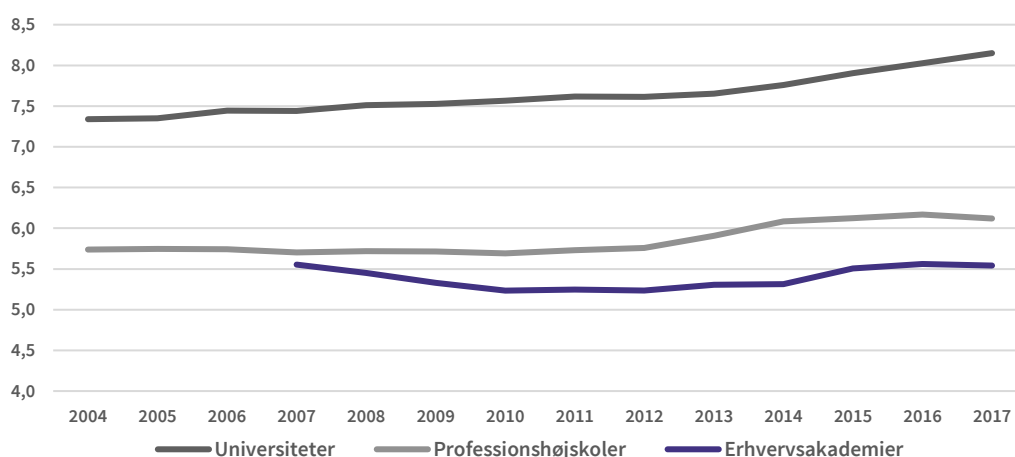
Studerende optaget på et universitet havde i 2004 i gennemsnit et karaktergennemsnit på 7,3 fra gymnasiet, mens gennemsnittet i 2017 var på 8,2, jf. figur 3.2. Der er altså tale om en stigning på 0,9 i det gennemsnitlige karaktergennemsnit i hele perioden for optagne på universiteterne. For optagne på professionshøjskoler og erhvervsakademier har udviklingen været noget anderledes. Karaktergennemsnittet for studerende optaget på en professionshøjskole har været konstant i perioden 2004-12. På erhvervsakademierne faldt karaktergennemsnittet i perioden 2007-12. Siden 2012

er karaktergennemsnittet for de optagne studerende på både professionshøjskolerne og erhvervsakademierne dog steget en smule, indtil det de seneste par år igen har stabiliseret sig. Ser vi på hele perioden, er gennemsnittet steget med 0,4 – fra 5,7 til 6,1 – for optagne på professionshøjskolerne, mens det er uændret – 5,5 – for optagne på erhvervsakademierne.

Overordnet set kan udviklingen i karaktergennemsnittet for de optagne på de videregående uddannelser anskues i to tempi. Den første periode dækker årene 2004-12, hvor vi udelukkende ser en stigning i karaktergennemsnittet på universiteterne. Dette billede er konsistent med EVA's analyser fra 2015 og tyder på, at universiteterne med det øgede optag formår at tiltrække en større og større andel af de dygtigste fra gymnasierne. Den anden periode dækker årene fra 2012 og frem, hvor karaktergennemsnittet også stiger på både erhvervsakademierne og professionshøjskolerne, mens stigningen på universiteterne tager til.

**FIGUR 3.2**

### Udviklingen i karaktergennemsnit fra gymnasiet for optagne studerende, fordelt på sektorer, 2004-17



Kilde: EVA på baggrund af Danmarks Statistiks registerdata.

Note: Figuren viser udviklingen i karaktergennemsnit fra gymnasiet for optagne studerende på de tre sektorer. Figuren viser udelukkende studerende, som er optaget på en uddannelse, som svarer til institutionen, fx en professionsbacheloruddannelse på en professionshøjskole. N = 702.006.

### Udviklingen i karaktergennemsnittet varierer på tværs af institutioner inden for de forskellige sektorer

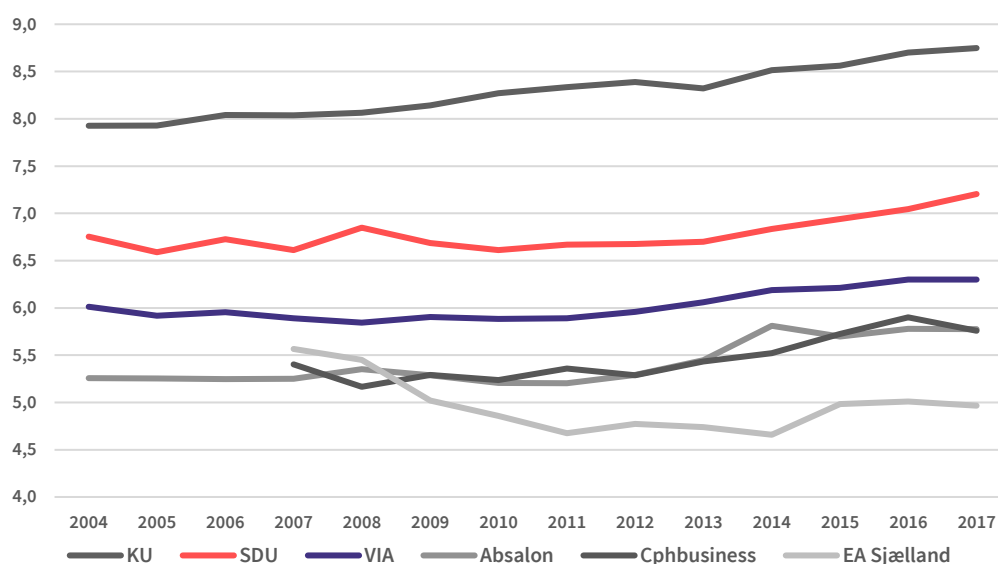
Figur 3.3 viser eksempler på udviklingen i karaktergennemsnittet for optagne på forskellige institutioner inden for de tre sektorer. Den viser for det første, at der på tværs af sektorer er forskel på, hvilket fagligt niveau de studerende har, samt at udviklingen over tid er forskellig for de tre sektorer. For det andet viser figuren, at der inden for hver sektor er forskel på udviklingen og niveauet på tværs af institutioner. Grundlæggende kan vi drage fire konklusioner på baggrund af figur 3.3:

1. Afstanden mellem de optagnes karaktergennemsnit på hhv. KU og SDU øges gennem hele perioden. I perioden 2004-17 stiger karaktergennemsnittet for optagne på KU fra 7,9 til 8,7, mens det for optagne på SDU stiger fra 6,8 til 7,2.
2. De optagnes karaktergennemsnit på VIA og Absalon er steget med nogenlunde samme takt – med en tendens til en indsnævring i forskellen. På VIA har karaktergennemsnittet udviklet sig fra 6,0 i 2004 til 6,3 i 2017, mens det på Absalon har rykket sig fra 5,3 til 5,8.

3. Karaktergennemsnittet for de optagne på Cphbusiness og EA Sjælland har udviklet sig i helt forskellig retning, men det er mere en undtagelse end en regel, hvis man ser på hele sektoren. I 2007 har EA Sjælland det højeste karaktergennemsnit for optagne på 5,6, mens det er 5,4 for Cphbusiness. I 2017 er det imidlertid de optagne på Cphbusiness, som har det højeste karaktergennemsnit med 5,8, mens det er 5,0 på EA Sjælland. Dette billede er dog ikke repræsentativt for hele sektoren, jf. figur 6.2.
4. Udviklingen med hensyn til forskellen på tværs af institutioner og på tværs af sektorer er meget forskellig. Figur 3.3 giver eksempler på universiteter og erhvervsakademier, som er drevet læn- gere fra hinanden, mens professionshøjskolerne i eksemplet har nærmet sig hinanden.

**FIGUR 3.3**

### Udviklingen i karaktergennemsnittet fra gymnasiet for optagne på udvalgte institutioner, 2004-17



Kilde: EVA på baggrund af Danmarks Statistiks registerdata.

Note: Figuren viser udviklingen i andelen af optagne studerende med karaktersnit over 7 i forhold til det samlede optag i sektoren. Figuren viser udelukkende studerende, som er optaget på en uddannelse, som svarer til institutionen, fx en professionsbacheloruddannelse på en professionshøjskole. N = 702.006.

### Institutionsforskelle er størst blandt universiteter

Figur 3.3 viser gode eksempler på, at forskellige institutioner inden for den enkelte sektor ikke nødvendigvis optager studerende med de samme faglige kompetencer, ligesom udviklingen over tid ikke nødvendigvis er den samme. Vi ønsker at få et mål for, hvor stor forskellen er på tværs af institutionernes karaktergennemsnit. Denne forskel kan måles ved at udregne variansen mellem institutionernes karaktergennemsnit for hvert år i perioden. Variansen er et mål for, hvor store forskelle der er mellem institutionerne. Hvis karaktergennemsnittet for de studerende på de enkelte universiteter svinger mellem 7,0 og 9,2, er variansen altså større, end hvis karaktergennemsnittet på professionshøjskolerne svinger mellem 5,8 og 6,3.

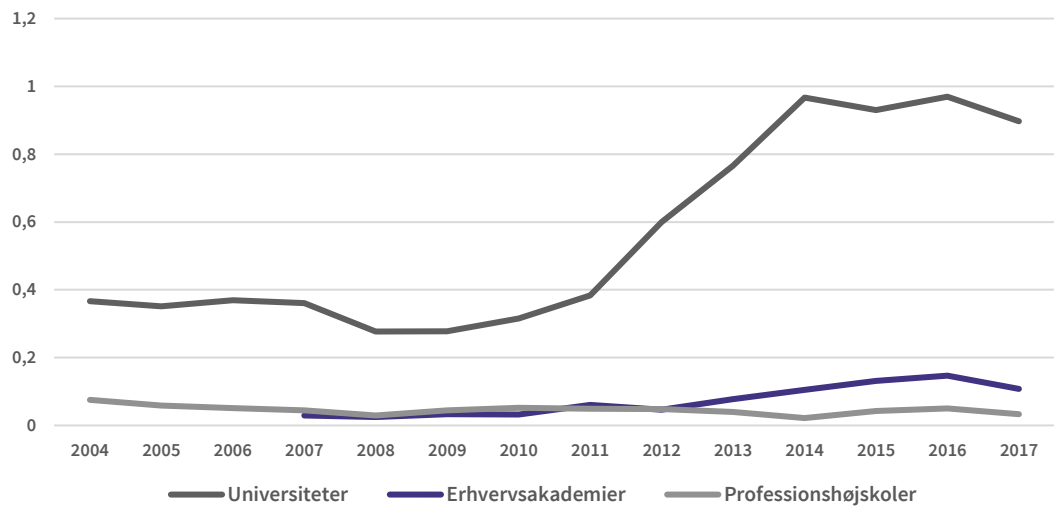
Figur 3.4 viser, at forskellen mellem de optagnes karaktergennemsnit på tværs af universiteterne i hele perioden befinder sig på et højere niveau end forskellen på tværs af professionshøjskoler og erhvervsakademier. Figuren viser forskellen – eller variansen – mellem karaktergennemsnittene for

de enkelte institutioner hvert år inden for de respektive sektorer. Vi ser, at variansen i karaktergennemsnittet på tværs af institutioner inden for de forskellige sektorer er meget forskellig. For erhvervsakademier og professionshøjskoler er variansen mellem 0,02 og 0,15 set hen over hele perioden, men den for universiteterne svinger fra 0,28 til 0,97.

Den meste markante ændring over tid tegner universiteterne sig for, da spredningen mellem institutionerne steg voldsomt fra 2009 til 2014, hvor variansen var på hhv. 0,28 og 0,97. Siden 2014 har spredningen mellem universiteterne dog været nogenlunde konstant. Spredningen mellem professionshøjskoler har været meget stabil i hele perioden, mens spredningen mellem erhvervsakademier fra 2012 til 2016 steg fra 0,05 til 0,15.

**FIGUR 3.4**

### Spredningen i karaktergennemsnit fra gymnasiet mellem institutioner, fordelt på sektorer, 2004-17



Kilde: EVA på baggrund af Danmarks Statistiks registerdata.

Note: Figuren viser variansen mellem de optagne studerendes gennemsnitlige karaktergennemsnit på de forskellige institutioner inden for hver enkelt sektor. Variansen er udregnet ved først at udregne det gennemsnitlige karaktergennemsnit for den enkelte institution det enkelte år, hvorefter variansberegningen er foretaget for samtlige institutioner inden for de tre sektorer. Beregningen medtager kun studerende, som er optaget på en uddannelse, som svarer til institutionen, fx en professionsbacheloruddannelse på en professionshøjskole. N = 702.006.

## 4 Udviklingen i optaget på universiteterne

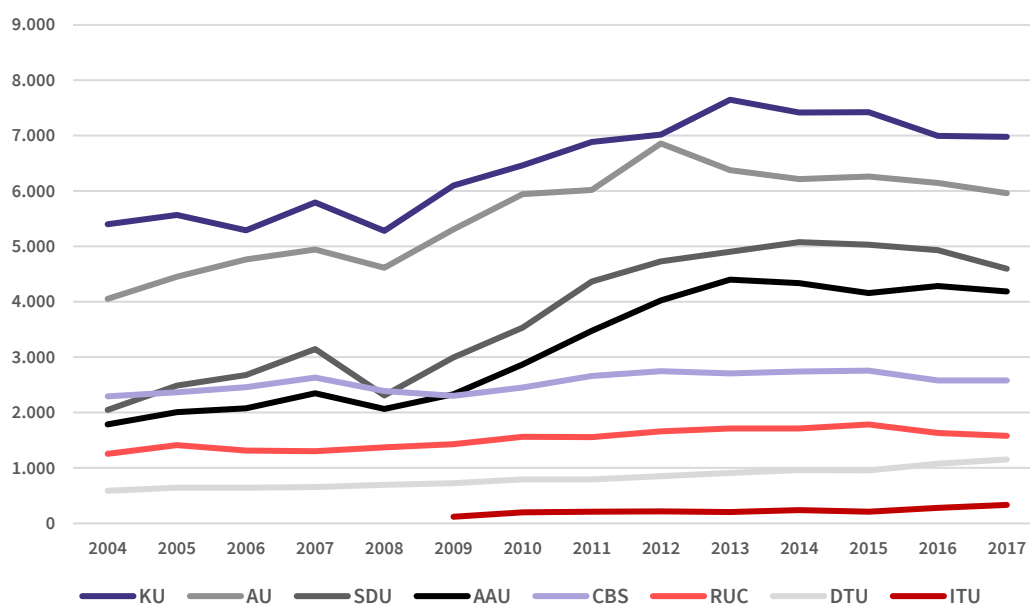
### Optaget har været konstant eller faldende siden 2013

Antallet af optagne på de enkelte universiteter steg primært i perioden 2008-13, mens det siden er stagneret og nogle steder ligefrem faldet, jf. figur 4.1. Ser man på hele perioden, har både SDU og AAU oplevet mere end en fordobling i deres optag, mens KU og AU til sammenligning har oplevet mere moderate stigninger. Pga. institutionernes størrelser svarer det dog til, at disse fire universiteter har drevet det meste af stigningen i optaget, hvilket også fremgår af EVA's analyse fra 2015.

Siden 2013 har samtlige universiteter med undtagelse af DTU og ITU oplevet svage fald i optaget. For flere universiteters vedkommende er der dog tale om meget små fald, hvor KU og AU tegner sig for de største med hhv. næsten 700 og næsten 400 studerende.

FIGUR 4.1

### Udviklingen i antallet af optagne på universiteterne, fordelt på institutioner, 2004-17



Kilde: EVA på baggrund af Danmarks Statistiks registerdata.

Note: Figuren viser udviklingen i antallet af optagne studerende fordelt på institutioner. Figuren viser udelukkende studerende, som er optaget på en akademisk bacheloruddannelse på et universitet. N = 335.953.

## Spredningen mellem universiteterne er steget i hele perioden

Forskellen mellem de universiteter, som optager hhv. flest og færrest studerende med høje karaktergennemsnit, er steget i hele perioden, jf. figur 4.2.A-C. Figurerne viser, hvordan spredningen, målt på tre måder, er steget igennem de seneste 14 år. Figur A viser udviklingen i andelen af optagne med et karaktergennemsnit over 10 på de enkelte institutioner. Figur B viser udviklingen i karaktergennemsnittet på de enkelte institutioner overordnet set, mens figur C viser, hvordan andelen af personer med et top 25 %-karaktergennemsnit fra gymnasiet har ændret sig på universiteterne. I forbindelse med udarbejdelsen af figur C er det for hvert år beregnet, hvilken karakter de optagne skal have for at befinde sig i den bedste fjerdedel af alle optagne på universiteterne. Dernæst er andelen, som har et højere karaktergennemsnit end dette på hver enkelt institution, blevet beregnet. Samlet set er figurerne med til at belyse en stigende forskel i sammensætningen af studenterpopulationerne på tværs af universiteterne.

Vi kan se, at andelen af optagne med et karaktergennemsnit over 10 fra gymnasiet i hele perioden er steget for samtlige universiteter med undtagelse af RUC, jf. figur 4.2.A. De største stigninger er sket på KU, AU, DTU og CBS, som i 2004 havde andele på hhv. 13 %, 8 %, 14 % og 3 %, mens de i 2017 lå på hhv. 31 %, 25 %, 29 % og 22 % af deres optagne med et gymnasiegennemsnit over 10. Anderledes behersket har stigningerne været på SDU og AAU, hvor begges andele i perioden er steget fra omtrent 5 % til cirka 10 % af de optagne studerende. Kun RUC har ikke oplevet en stigning i andelen af studerende med over 10 i karaktergennemsnit.

Vi ser samme mønster i figur 4.2.B, som viser udviklingen i karaktergennemsnit for optagne på de enkelte institutioner. Figuren viser, hvordan afstanden fra de fem universiteter med de højeste karaktergennemsnit til de tre universiteter med de laveste karaktergennemsnit er øget markant. KU, AU, DTU, CBS og ITU ligger i 2017 således med karaktergennemsnit på mellem 8,5 og 9,2, mens SDU, AAU og RUC har karaktergennemsnit mellem 7,0 og 7,2. Denne forskel var betydeligt mindre udtalt i 2004.

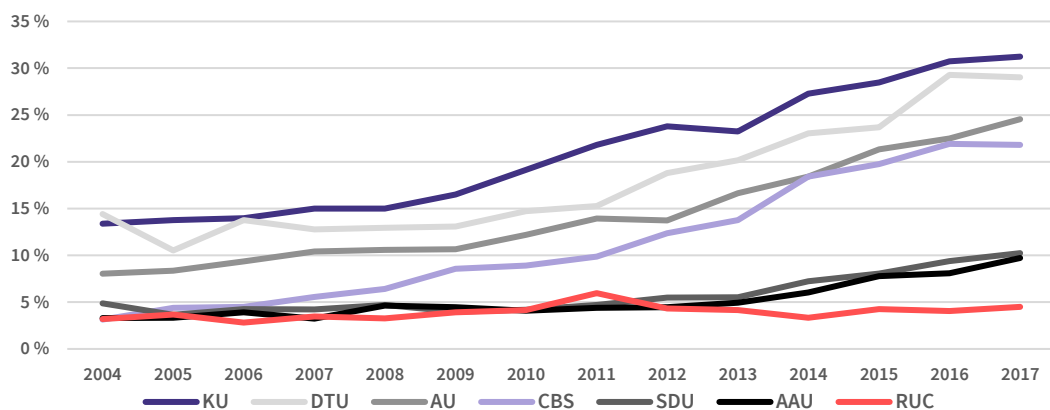
Figur 4.2.C viser, at SDU, AAU og i særlig grad RUC i perioden har optaget en mindre andel af studerende fra den bedste fjerdedel i gymnasiet. Vi kan se, at CBS og ITU har bevæget sig over den stiplede linje, som markerer en andel på 25 %, mens KU, AU og DTU konsekvent har befundet sig et stykke over linjen. Dette illustrerer endnu en gang, at der er større spredning med hensyn til, hvilke studenterpopulationer de enkelte universiteter formår at tiltrække. Det viser samtidig, at de universiteter, som gennem tiden har tiltrukket de dygtigste studerende, er nogenlunde stabile med hensyn til deres optagsandel af studerende fra den bedste fjerdedel. Den øgede spredning er derfor primært opstået som en konsekvens af, at CBS og ITU har optaget en stigende andel af de dygtigste studerende, mens SDU, AAU og i særlig grad RUC optager en mindre andel. Det kan derfor slutteligt siges, at KU, AU, DTU, CBS og ITU over tid har optaget en relativt større andel af de dygtigste studerende, hvis man sammenligner med SDU, AAU og RUC.

Det krævede i 2017 et karaktergennemsnit på 9,8 at være i den bedste fjerdedel af de studerende, der blev optaget på en universitetsuddannelse, og det fremgår af figur 4.2.C, at 37 % af de studerende på KU kommer fra denne gruppe. Hvis der var en helt ligelig fordeling af studerende, ville 25 % af de studerende på alle universiteter komme fra denne gruppe.

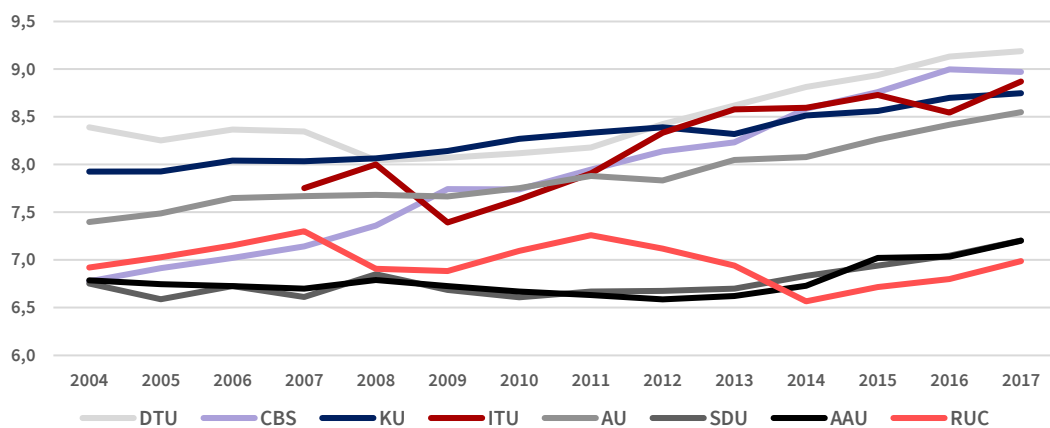
**FIGUR 4.2**

## Udviklingen i spredningen mellem universiteter, 2004-17

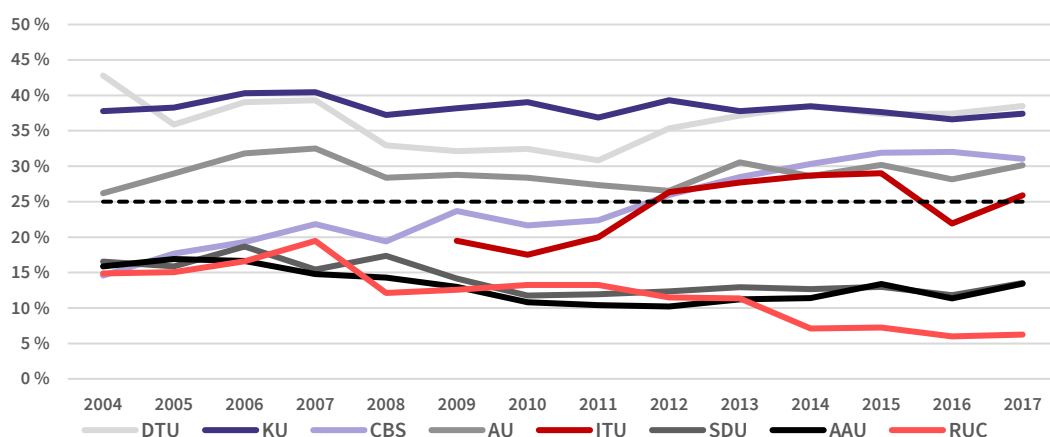
### A Udviklingen i andelen af studerende med karaktergennemsnit over 10, fordelt på institutioner



### B Udviklingen i de optagnes karaktergennemsnit, fordelt på institutioner



### C Andelen af optagne med top 25 % gymnasiekarakter, fordelt på institutioner



Kilde: EVA på baggrund af Danmarks Statistiks registerdata.

Note: Figur A viser udviklingen i andelen af optagne studerende med et karaktergennemsnit over 10 i forhold til det samlede optag på institutionen. Figur B viser udviklingen i de optagnes gennemsnitlige karaktergennemsnit fordelt på institutioner. Figur C viser andelen af optagne på den enkelte institution, som i det givne år har et gymnasiegennemsnit i den bedste fjerdedel af alle optagne på universitetsuddannelserne. Den stiplede linje markerer en andel på 25 %. ITU er ikke medtaget i figur A af diskretionshensyn, da institutionen ikke havde flere end to optagne med et karaktergennemsnit over 10 i alle årene. Figurene viser udelukkende studerende, som er optaget på en akademisk bacheloruddannelse på et universitet. N = 335.953.

## Forskelle på tværs af universitetstyper

Dykker man ned i resultaterne i figur 4.1 og 4.2.A-C, danner der sig et billede af, at universiteterne kan inddeles i tre kategorier. For det første er der de to store flerfakultære universiteter, som er placeret i de to største byer, nemlig KU og AU. Desuden har vi de øvrige flerfakultære universiteter, som er placeret i andre dele af landet, nemlig SDU, AAU og RUC. Endelig har vi en gruppe monofakultære universiteter, nemlig CBS, DTU og ITU. Når man ser på udviklingen og niveauerne i de fire nævnte figurer, finder man i hovedtræk følgende for hver af disse grupper:

- KU og AU har samlet set stået for den klart største andel af det stigende optag, som i perioden 2008-12/13 fandt sted på universiteterne. Begge institutioner har samtidig derefter oplevet et moderat fald i optaget. Begge universiteter har i perioden øget deres andel af optagne med et karaktergennemsnit over 10 betragteligt, ligesom deres studerendes karaktergennemsnit er steget. Det står dog også tilbage, at deres andel af studerende fra den bedste fjerdedel af de universitetsstuderende har været meget konstant siden 2004. Forklaringen på denne ikke-udvikling skal derfor findes i, at de to universiteters stigning i andelen af optagne med et karaktergennemsnit over 10 og de optagnes karaktergennemsnit har udviklet sig stort set identisk med den generelle udvikling i karaktergennemsnit for universitetsstuderende.
- SDU, AAU og RUC er delt i to, når det kommer til udviklingen i optaget. SDU og AAU har i perioden oplevet en kraftig stigning i optaget, mens RUC har befundet sig på et mere konstant niveau. Ser man på udviklingen i karaktergennemsnittet og institutionernes andel af optagne med et karaktergennemsnit på over 10, er udviklingen konstant for alle tre universiteter indtil omkring 2013, hvor SDU og AAU begynder at stige inden for begge kategorier. Endelig viser figur 4.2.C, at de i hele perioden har de mindste andele af den bedste fjerdedel af studerende i universitetssektoren. Efter et fald i denne andel i perioden 2004-10 har SDU og AAU siden ligget stabilt. RUC skiller sig ud, ved at andelen er faldet yderligere i årene siden 2010, så universitetet i dag optager blot halvt så mange studerende fra den bedste fjerdedel som SDU og AAU.
- De monofakultære universiteter har alle haft et meget stabilt optag i hele perioden. Den største stigning ses hos DTU, som i løbet af de 14 år har fået knap 600 studerende mere. DTU har i hele perioden haft en stor andel af studerende med over 10 i karaktergennemsnit, ligesom DTU konsekvent har haft studerende med meget høje karaktergennemsnit. Der har været tale om stigninger i andelen af studerende med over 10 i karaktergennemsnit og det generelle karaktergennemsnit, men på ingen måde lige så markant som for CBS og ITU, som har oplevet den største ændring i studenterpopulationen. Dette understreges også af figur C, som viser, at CBS og ITU som de eneste universiteter har formået at krydse den stiplede linje, som angiver 25 % af de optagne, som stammer fra den bedste fjerdedel.



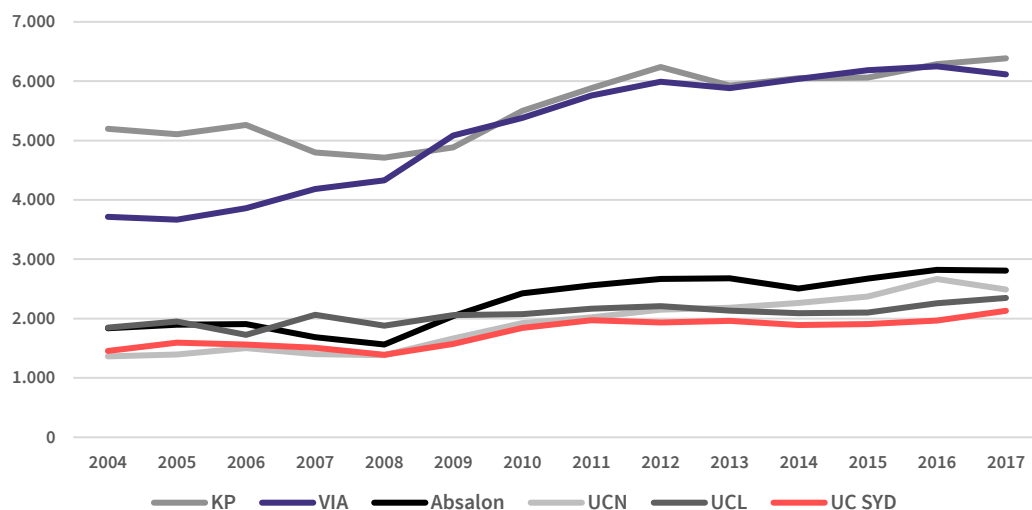
## 5 Udviklingen i optaget på professionshøjskolerne

### Optaget på professionshøjskolerne steg kraftigt fra 2008-12, men er siden stagneret

I perioden 2004-08 oplevede professionshøjskolerne ikke den store stigning i optaget med undtagelse af VIA, som i denne periode havde en stigning på godt 1.600 studerende, jf. figur 5.1. I perioden 2008-12 ser vi en stigning i optaget på samtlige professionshøjskoler. Siden 2012 har udviklingen i optaget været stort set konstant på tværs af sektoren. Vi kan se, at der grundlæggende er to størrelser af professionshøjskoler, hvor VIA og KP<sup>1</sup> (efter fusionen mellem UCC og Professionshøjskolen Metropol) skiller sig ud som to-tre gange større end de øvrige målt på optag. De har i de seneste år optaget mere end 6.000 studerende årligt, mens de øvrige professionshøjskoler optager 2.000-3.000 studerende.

FIGUR 5.1

#### Udviklingen i antallet af optagne på professionshøjskolerne, fordelt på institutioner, 2004-17



Kilde: EVA på baggrund af Danmarks Statistiks registerdata.

Note: Figuren viser udviklingen i antallet af optagne studerende fordelt på institutioner. Figuren viser udelukkende studerende, som er optaget på en professionsbacheloruddannelse på en professionshøjskole. N = 269.398.

1 Af datamæssige årsager har det ikke været muligt at adskille UCC's og Metropol's optag tilbage i tid.

## **Forskellen i optaget på tværs af institutioner er stort set uændret**

Forskellen mellem de professionshøjskoler, som optager hhv. flest og færrest studerende med de højeste karaktergennemsnit, er stort set uændret i løbet af hele perioden, jf. figur 5.2.A-B. Figurerne A og B viser, hvordan spredningen, målt på to måder, er steget igennem de seneste 14 år. Figur A viser udviklingen i andelen af optagne med et karaktergennemsnit over 7 på de enkelte institutioner. Figur B viser, hvordan andelen af personer med et top 25 %-karaktergennemsnit fra gymnasiet har ændret sig på professionshøjskolerne. I forbindelse med udarbejdelsen af figur B er det for hvert år beregnet, hvilken karakter de optagne skal have for at befinde sig i den bedste fjerdedel af alle optagne på professionshøjskolerne. Dernæst er andelen, som har et højere karaktergennemsnit end dette, på hver enkelt institution blevet beregnet. Samlet set er figurerne med til at belyse en svagt faldende forskel i sammensætningen af studenterpopulationerne på de enkelte professionshøjskoler.

Samtlige professionshøjskoler har oplevet en fremgang i andelen af optagne, som har et karaktergennemsnit på over 7 fra deres gymnasiale uddannelse. Figur 5.2.A viser, at UCL, Absalon, UC SYD og UCN har oplevet en særligt stor stigning, hvilket har bidraget til at mindske forskellen på tværs af professionshøjskolerne. Andelen er ligeledes steget for VIA og KP, men i mindre grad end for de øvrige, hvilket yderligere medvirker til en svagt mindsket spredning i sektoren, når man måler på andelen af optagne med et karaktergennemsnit over 7.

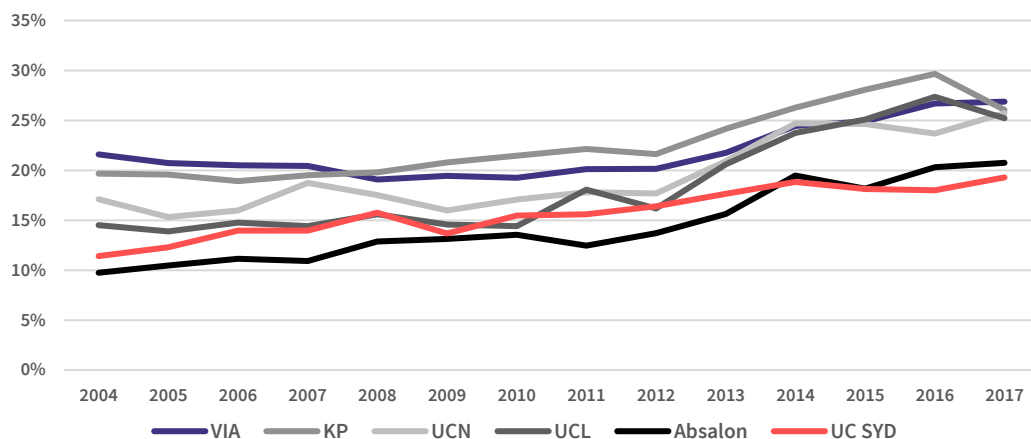
Det fremgår af figur 5.2.A, at det meste af stigningen først har fundet sted efter 2012. Modsat universitetssektoren ser vi dog, at stigningen i andele fordeler sig, så de institutioner, som tidligere lå i bunden, er steget relativt mere end de øvrige.

Figur 5.2.B viser, at andelen af de optagne, som kommer fra den bedste fjerdedel, for flere af institutionerne har befundet sig relativt tæt på de 25 %. Den bekræfter således billedet af, at der ikke er stor forskel på tværs af professionshøjskoler med hensyn til de optagnes karaktergennemsnit. I 2017 kræver det et karaktergennemsnit på 7,5 at være i den bedste fjerdedel af studerende optaget på en professionsbacheloruddannelse, og vi kan se af figur 5.2.B, at 31 % af de studerende på VIA kommer fra denne gruppe. Hvis der var en helt ligelig fordeling af studerende, ville 25 % af de studerende på alle professionshøjskoler komme fra denne gruppe.

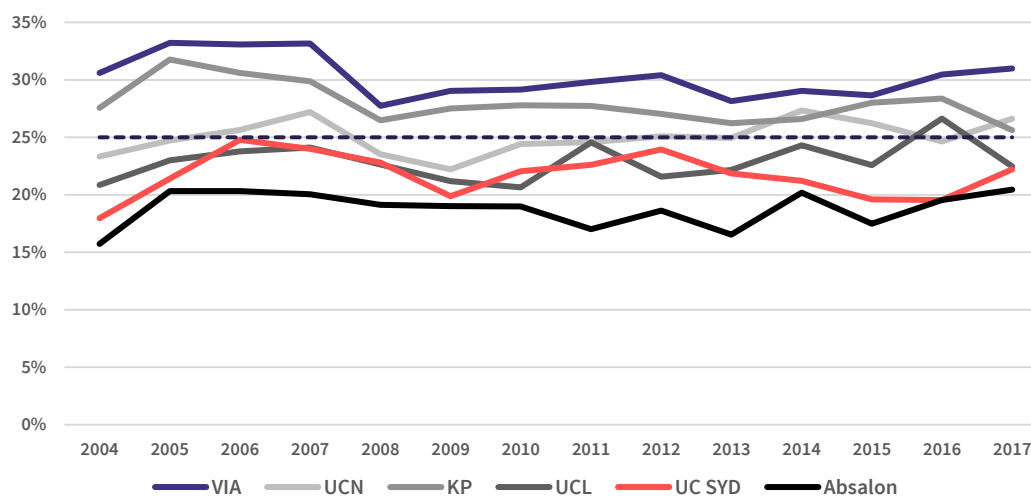
FIGUR 5.2

## Udviklingen i spredningen på tværs af professionshøjskoler, 2004-17

### A Udviklingen i andelen af optagne med et karaktergennemsnit over 7, fordelt på institutioner



### B Andelen af optagne med top 25 %-gymnasiekarakterer, fordelt på institutioner



Kilde: EVA på baggrund af Danmarks Statistiks registerdata.

Note: Figur A viser udviklingen i andelen af optagne studerende med et karaktergennemsnit over 7 i forhold til det samlede optag på institutionen. Figur B viser andelen af optagne på den enkelte institution, som i det givne år har et gymnasiegennemsnit i den bedste fjerdedel af alle optagne på professionshøjskolerne. Den stiplede linje markerer en andel på 25%. Figurene viser udelukkende studerende, som er optaget på en professionsbacheloruddannelse på en professionshøjskole. N = 269.398.

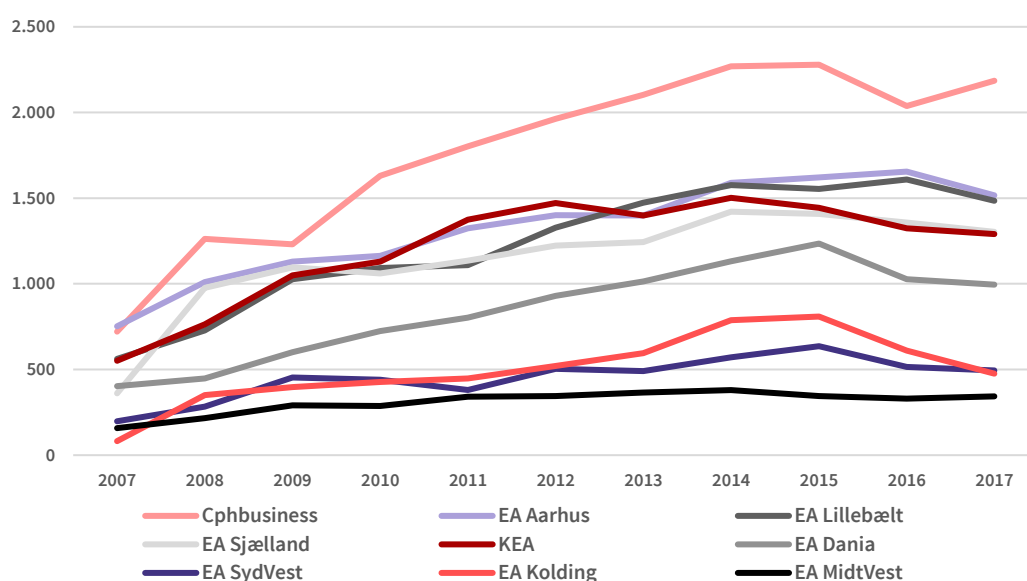
## 6 Udviklingen i optaget på erhvervsakademierne

### Alle erhvervsakademier har oplevet en stigning i optaget

Udviklingen i optaget på erhvervsakademierne har været støt stigende siden deres formelle oprettelse i 2007, jf. figur 6.1. Samtlige erhvervsakademier har oplevet en stigning i antallet af optagne, men der er dog stor forskel på, hvor stor en stigning de enkelte erhvervsakademier har oplevet. Fra 2007 til 2008 oplevede flere institutioner markante stigninger i optaget, hvilket i høj grad skyldes, at der var tale om nystartede institutioner, som skulle have gang i optaget. Denne stigning fortsatte dog helt frem til 2014, hvorefter optaget for de fleste institutioners vedkommende stagnerede.

FIGUR 6.1

### Udviklingen i antallet af optagne på erhvervsakademierne, fordelt på institutioner, 2007-17



Kilde: EVA på baggrund af Danmarks Statistiks registerdata.

Note: Figuren viser udviklingen i antallet af optagne studerende fordelt på institutioner. Figuren viser udelukkende studerende, som er optaget på en erhvervsakademiuddannelse på et erhvervsakademi. N = 96.655.

### Spredningen i optaget på tværs af institutioner er steget svagt

Forskellen mellem de erhvervsakademier, som optager hhv. flest og færrest studerende med de højeste karaktergennemsnit, er steget svagt i løbet af hele perioden, jf. figur 6.2.A-B. Figurerne A og B viser, hvordan spredningen, målt på to måder, er steget i de seneste 11 år. Figur A viser, hvordan udviklingen i andelen af optagne med et karaktergennemsnit over 7 på de enkelte institutioner har

været. Figur B viser, hvordan andelen af personer med et top 25 %-karaktergennemsnit fra gymnasiet har ændret sig på erhvervsakademierne. I forbindelse med udarbejdelsen af figur B er det for hvert år beregnet, hvilken karakter de optagne skal have for at befinde sig i den bedste fjerdedel af alle optagne på erhvervsakademierne. Dernæst er andelen, som har et højere karaktergennemsnit end dette, på hver enkelt institution blevet beregnet. Samlet set er figurene med til at belyse en svagt stigende forskel i sammensætningen af studenterpopulationerne på de enkelte erhvervsakademier.

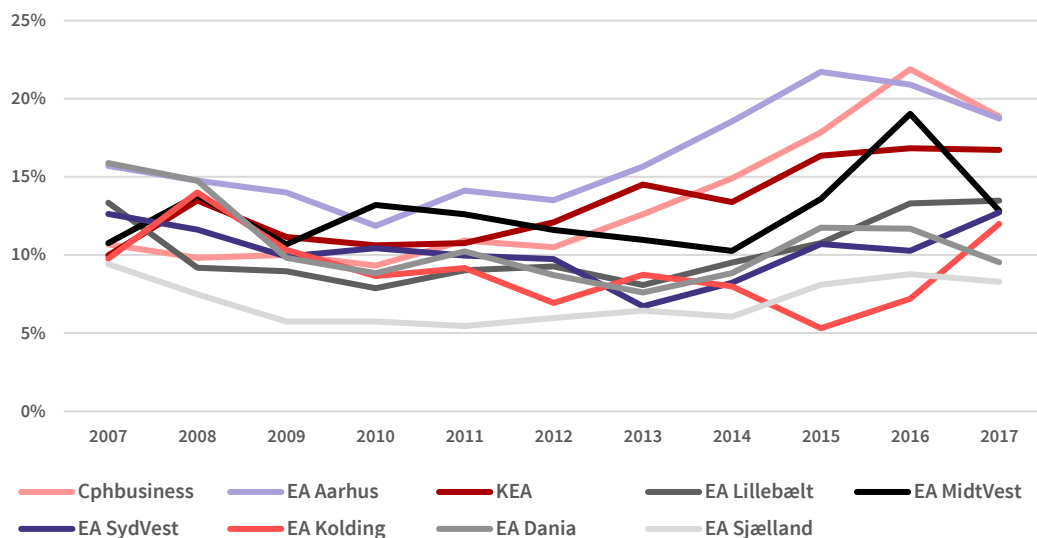
I perioden 2007-12 faldt andelen af optagne med et karaktergennemsnit over 7 på erhvervsakademierne samlet set med 2,4 procentpoint (ikke vist). Figur 6.2.A viser, at faldet var drevet af et fald i samtlige erhvervsakademiers andel med undtagelse af KEA, som oplevede en stigning. I den efterfølgende periode har samtlige erhvervsakademier oplevet en stigning i andelen af optagne med et karaktergennemsnit over 7. Figur 6.2.A viser, at særligt KEA og Cphbusiness i hele perioden har oplevet en kraftig stigning i denne andel, mens erhvervsakademier som EA Dania og EA Sjælland har oplevet et fald i andelen. Det fremgår af figur 6.2.A, at forskellen mellem de erhvervsakademier, der optager hhv. den største og den mindste andel af studerende med et karaktergennemsnit over 7, er øget i løbet af perioden.

Figur 6.2.B tegner et lignende billede, da vi kan se, at det er blevet mere entydigt, hvilke erhvervsakademier der befinder sig hhv. over og under den stiplede linje. I starten af perioden og frem til 2012/13 er flere erhvervsakademier skiftevis over og under linjen, men derefter er der i højere grad tale om bevægelser, som ligger længere væk fra den stiplede linje. På den måde tegner både figur 6.2.A og figur 6.2.B et billede af en erhvervsakademisektor, hvor spredningen fortsat ikke er stor sammenlignet med universitetssektoren. Der er dog tegn på, at spredningen er blevet større. I 2017 krævede det et karaktergennemsnit på 6,7 at være i den bedste fjerdedel af de studerende optaget på en erhvervsakademiuddannelse, og vi kan se af figur 5.2.B, at 31 % af de studerende på KEA kommer fra denne gruppe. Hvis der var en helt ligelig fordeling af studerende, ville 25 % af de studerende på alle erhvervsakademier komme fra denne gruppe.

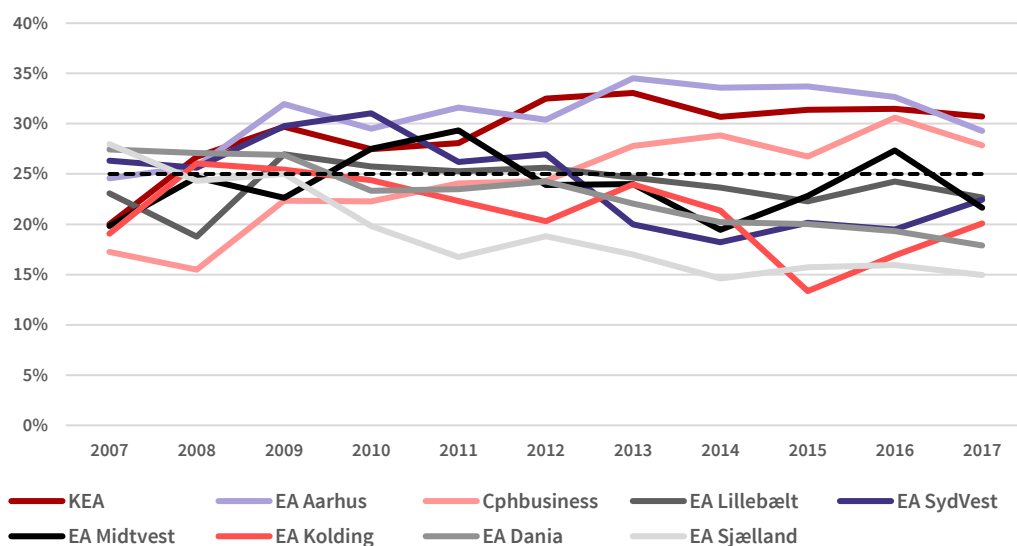
**FIGUR 6.2**

## Udviklingen i spredningen mellem erhvervsakademier, 2007-17

### A Udviklingen i andelen af optagne med et karaktergennemsnit over 7, fordelt på institutioner



### B Andelen af optagne med top 25 %-gymnasiekarakter, fordelt på institutioner



Kilde: EVA på baggrund af Danmarks Statistiks registerdata.

Note: Figur A viser udviklingen i andelen af optagne studerende med karaktergennemsnit over 7 i forhold til det samlede optag på institutionen. Figur B viser andelen af optagne på den enkelte institution, som i det givne år har et gymnasiegennemsnit i den bedste fjerdedel af alle optagne på erhvervsakademierne. Den stiplede linje markerer en andel på 25%. Figurene viser udelukkende studerende, som er optaget på en erhvervsakademiuddannelse på et erhvervsakademi. N = 96.655.

# Appendiks A – Litteraturliste

Bujakewitz, T. M., & Husted, T. (2015). *Er kvaliteten fulgt med optaget? En analyse af universiteternes stigende optag og de kvalitetsmæssige konsekvenser heraf*. Speciale. Aalborg Universitet.

EVA. (2015a). *Fordelingen af det stigende optag på de videregående uddannelser*. Danmarks Evalueringsinstitut.

EVA. (2015b). *Fordelingen af det stigende optag på universiteterne*. Danmarks Evalueringsinstitut.

EVA. (2015c). *Fordelingen af det stigende optag på professionshøjskolerne*. Danmarks Evalueringsinstitut.

EVA. (2015d). *Fordelingen af det stigende optag på erhvervsakademierne*. Danmarks Evalueringsinstitut.

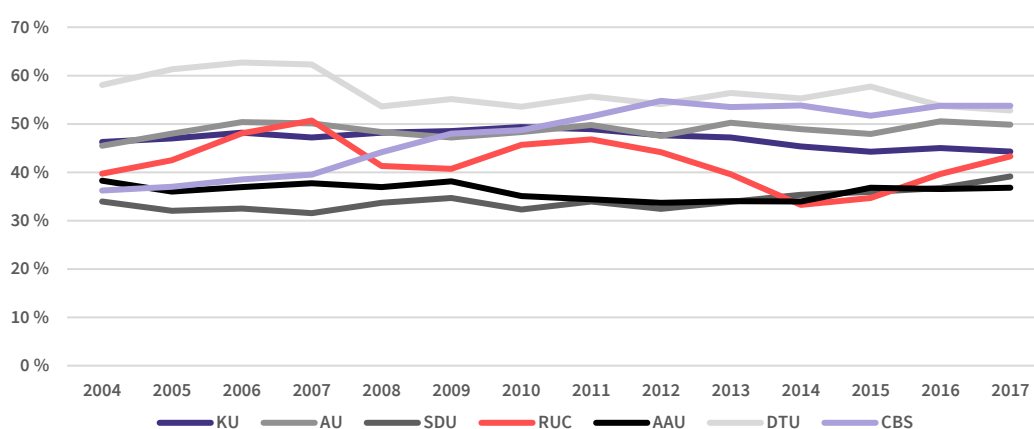
EVA. (2015e). *Den sociale profil i optagesystemet*. Danmarks Evalueringsinstitut.

EVA. (2018). *Kortlægning og analyse af karaktergivningen – baggrundsrapport til evaluering af 7-trins-skalaen 2007-2016*. Danmarks Evalueringsinstitut og VIVE – Det Nationale Forsknings- og Analysecenter for Velfærd.

# Appendiks B – Universiteterne

**FIGUR B.1**

Udviklingen i andelen af optagne med et karaktergennemsnit mellem 7 og 10 på universiteterne, fordelt på institutioner, 2004-17

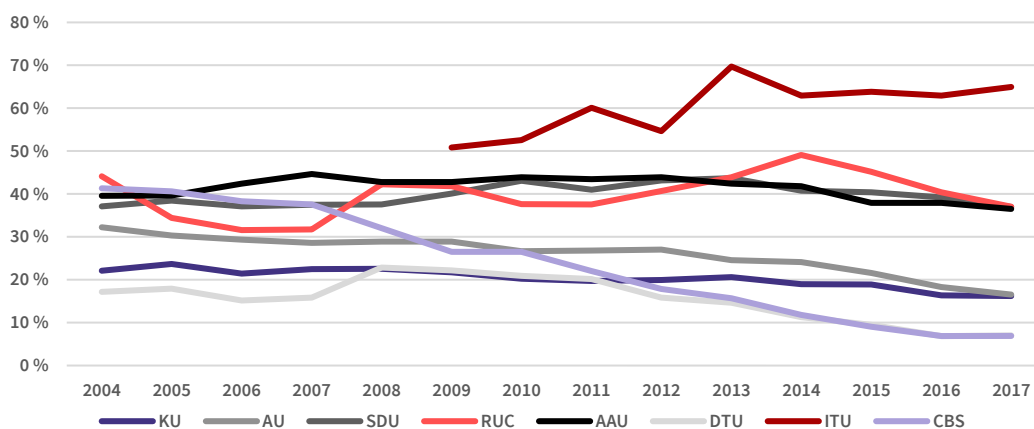


Kilde: EVA på baggrund af Danmarks Statistiks registerdata.

Note: Figuren viser udviklingen i andelen af optagne studerende med karaktersnit mellem 7 og 10 i forhold til det samlede optag på institutionen. Figuren viser kun studerende, som er optaget på en akademisk bacheloruddannelse på et universitet. N = 335.953.

**FIGUR B.2**

Udviklingen i andelen af optagne med et karaktergennemsnit mellem 4 og 7 på universiteterne, fordelt på institutioner, 2004-17



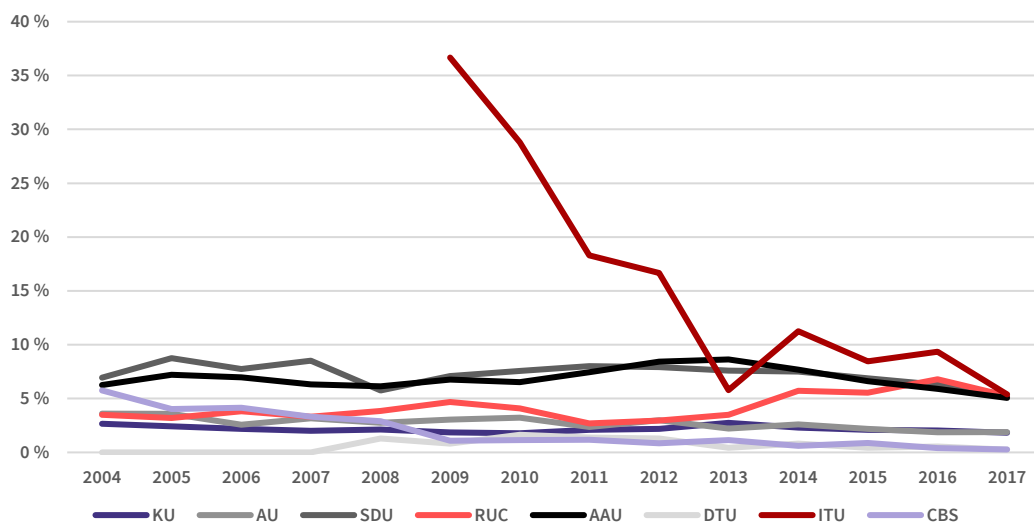
Kilde: EVA på baggrund af Danmarks Statistiks registerdata.

Note: Figuren viser udviklingen i andelen af optagne studerende med karaktersnit mellem 4 og 7 i forhold til det samlede optag på institutionen. Figuren viser kun studerende, som er optaget på en akademisk bacheloruddannelse på et universitet. N = 335.953.



FIGUR B.3

### Udviklingen i andelen af optagne med et karaktergennemsnit mellem 2 og 4 på universiteterne, fordelt på institutioner, 2004-17

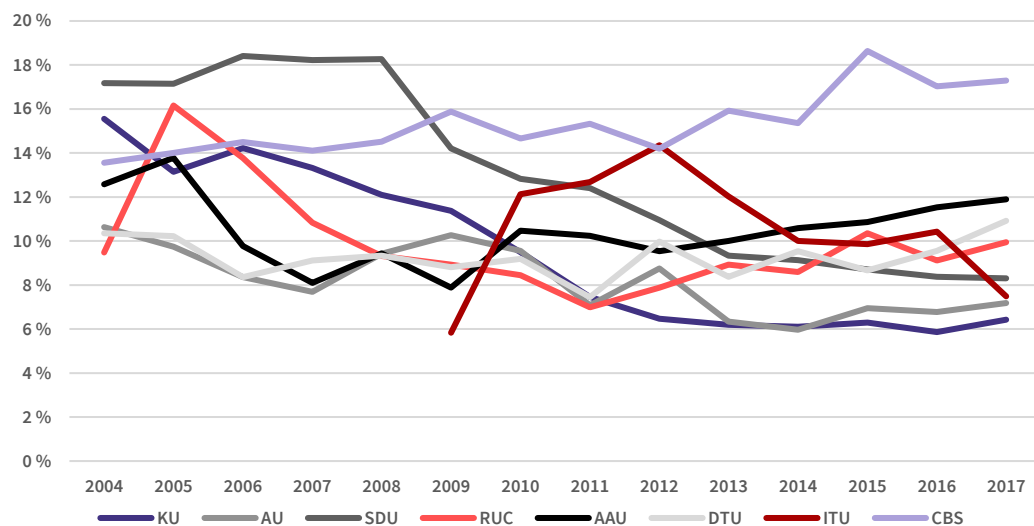


Kilde: EVA på baggrund af Danmarks Statistiks registerdata.

Note: Figuren viser udviklingen i andelen af optagne studerende med karakterensnit mellem 2 og 4 i forhold til det samlede optag på institutionen. Figuren viser kun studerende, som er optaget på en akademisk bacheloruddannelse på et universitet. N = 335.953.

FIGUR B.4

### Udviklingen i andelen af optagne uden gymnasialt karaktergennemsnit på universiteterne, fordelt på institutioner, 2004-17



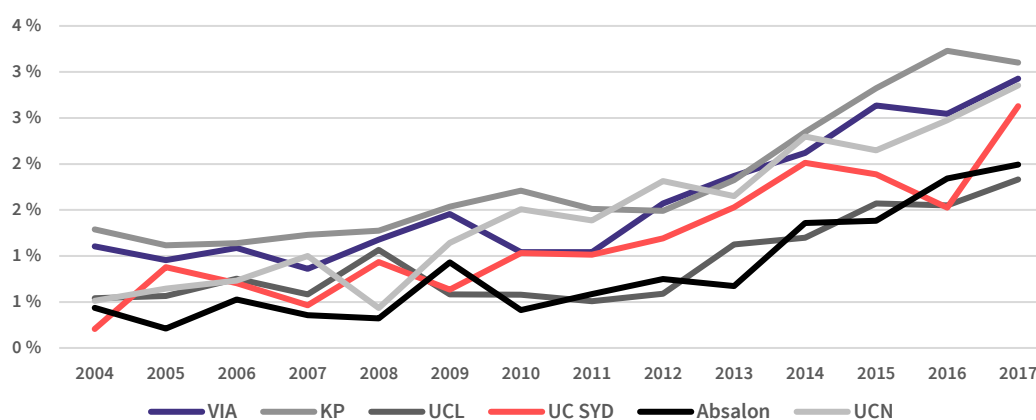
Kilde: EVA på baggrund af Danmarks Statistiks registerdata.

Note: Figuren viser udviklingen i andelen af optagne studerende uden karakterensnit i forhold til det samlede optag på institutionen. Figuren viser kun studerende, som er optaget på en akademisk bacheloruddannelse på et universitet. N = 335.953.

# Appendiks C – Professionshøjskolerne

**FIGUR C.1**

Udviklingen i andelen af optagne med et karaktergennemsnit over 10 på professionshøjskolerne, fordelt på institutioner, 2004-17

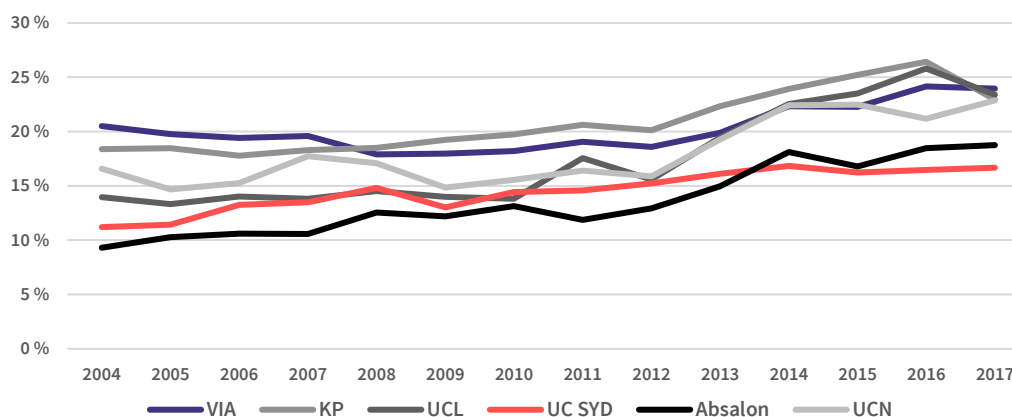


Kilde: EVA på baggrund af Danmarks Statistiks registerdata.

Note: Figuren viser udviklingen i andelen af optagne studerende med karaktersnit over 10 i forhold til det samlede optag på institutionen. Figuren viser udelukkende studerende, som er optaget på en professionsbacheloruddannelse på en professionshøjskole. N = 269.398.

**FIGUR C.2**

Udviklingen i andelen af optagne med et karaktergennemsnit mellem 7 og 10 på professionshøjskolerne, fordelt på institutioner, 2004-17

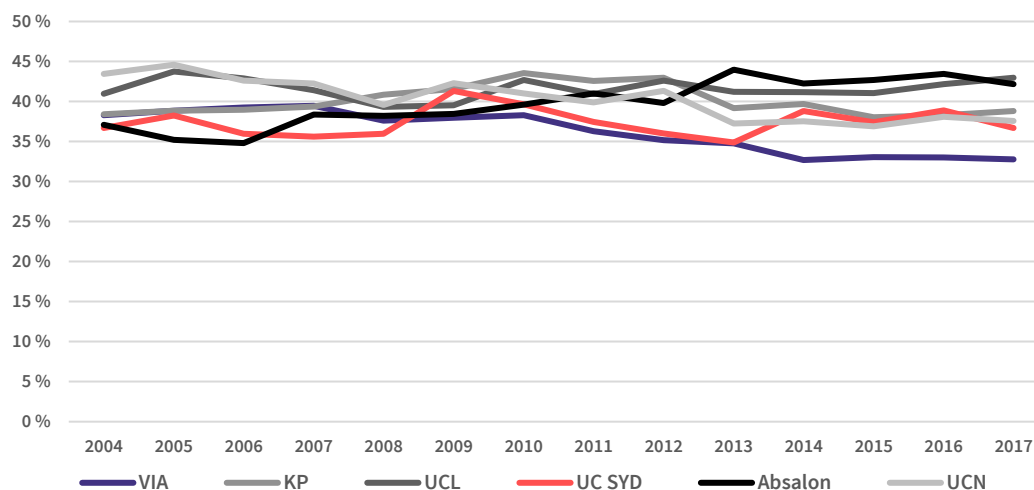


Kilde: EVA på baggrund af Danmarks Statistiks registerdata.

Note: Figuren viser udviklingen i andelen af optagne studerende med karaktersnit mellem 7 og 10 i forhold til det samlede optag på institutionen. Figuren viser udelukkende studerende, som er optaget på en professionsbacheloruddannelse på en professionshøjskole. N = 269.398.

FIGUR C.3

### Udviklingen i andelen af optagne med et karaktergennemsnit mellem 4 og 7 på professionshøjskolerne, fordelt på institutioner, 2004-17

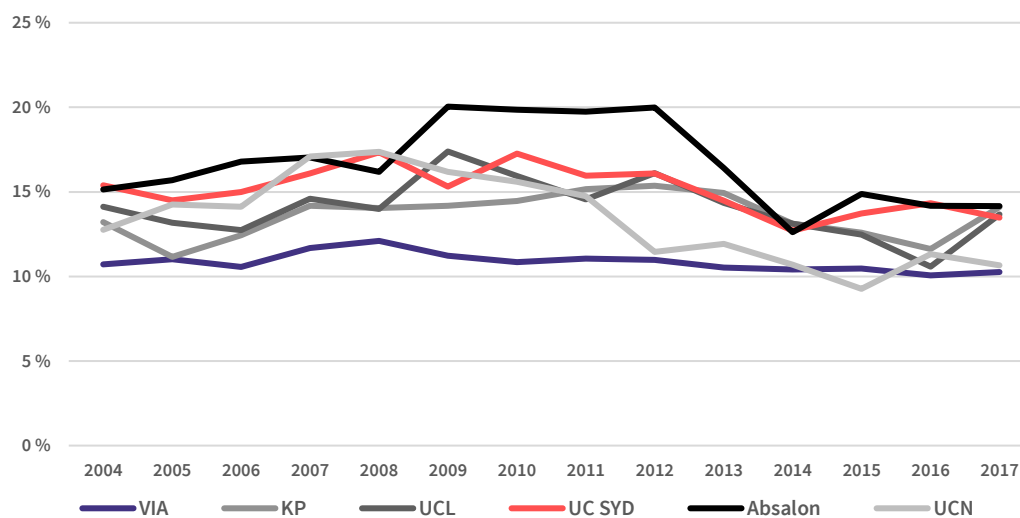


Kilde: EVA på baggrund af Danmarks Statistiks registerdata.

Note: Figuren viser udviklingen i andelen af optagne studerende med karaktersnit mellem 4 og 7 i forhold til det samlede optag på institutionen. Figuren viser udelukkende studerende, som er optaget på en professionsbacheloruddannelse på en professionshøjskole. N = 269.398.

FIGUR C.4

### Udviklingen i andelen af optagne med et karaktergennemsnit mellem 2 og 4 på professionshøjskolerne, fordelt på institutioner, 2004-17

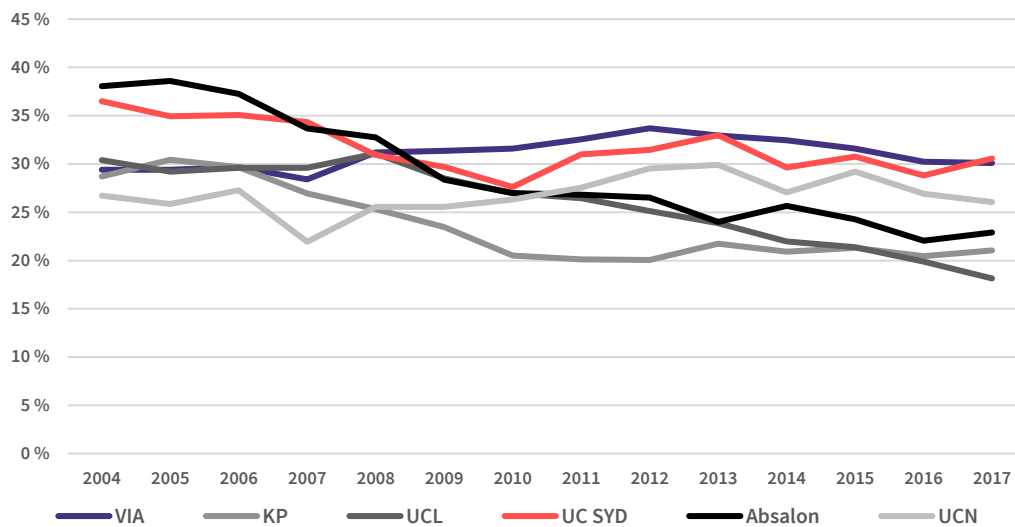


Kilde: EVA på baggrund af Danmarks Statistiks registerdata.

Note: Figuren viser udviklingen i andelen af optagne studerende med karaktersnit mellem 2 og 4 i forhold til det samlede optag på institutionen. Figuren viser udelukkende studerende, som er optaget på en professionsbacheloruddannelse på en professionshøjskole. N = 269.398.

FIGUR C.5

Udviklingen i andelen af optagne uden gymnasialt karaktergennemsnit på professionshøjskolerne, fordelt på institutioner, 2004-17



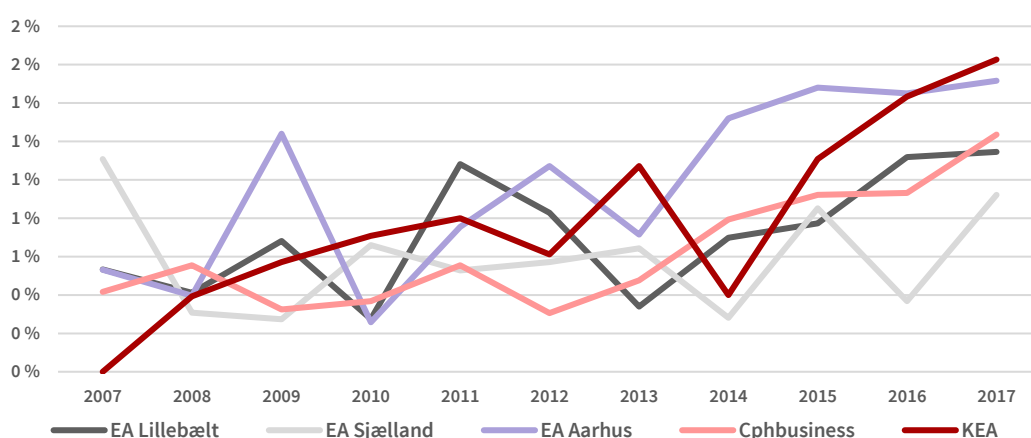
Kilde: EVA på baggrund af Danmarks Statistiks registerdata.

Note: Figuren viser udviklingen i andelen af optagne studerende uden karakterensnit i forhold til det samlede optag på institutionen. Figuren viser udelukkende studerende, som er optaget på en professionsbacheloruddannelse på en professionshøjskole. N = 269.398.

# Appendiks D – Erhvervsakademierne

**FIGUR D.1**

Udviklingen i andelen af optagne med et karaktergennemsnit over 10 på erhvervsakademierne, fordelt på institutioner, 2007-17

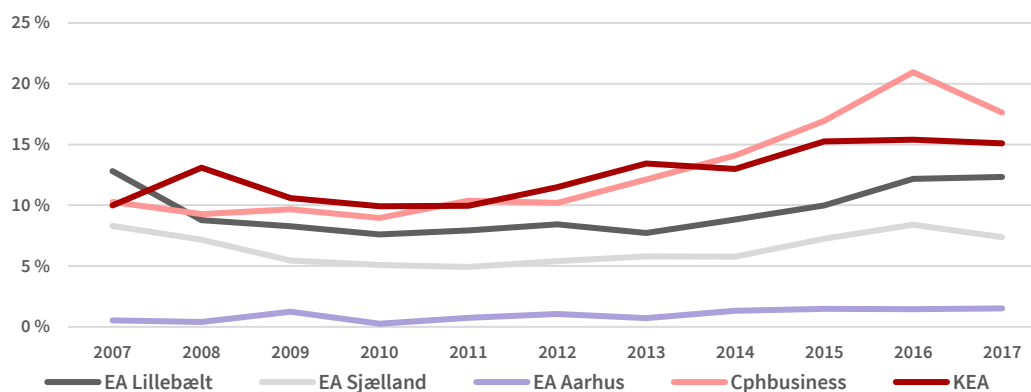


Kilde: EVA på baggrund af Danmarks Statistiks registerdata.

Note: Figuren viser udviklingen i andelen af optagne studerende med karaktersnit over 10 i forhold til det samlede optag på institutionen. Figuren viser udelukkende studerende, som er optaget på en erhvervsakademiuddannelse på et erhvervsakademi. Institutioner med under tre observationer i enkelte år er udeladt. N = 96.655.

**FIGUR D.2**

Udviklingen i andelen af optagne med et karaktergennemsnit mellem 7 og 10 på erhvervsakademierne, fordelt på institutioner, 2007-17

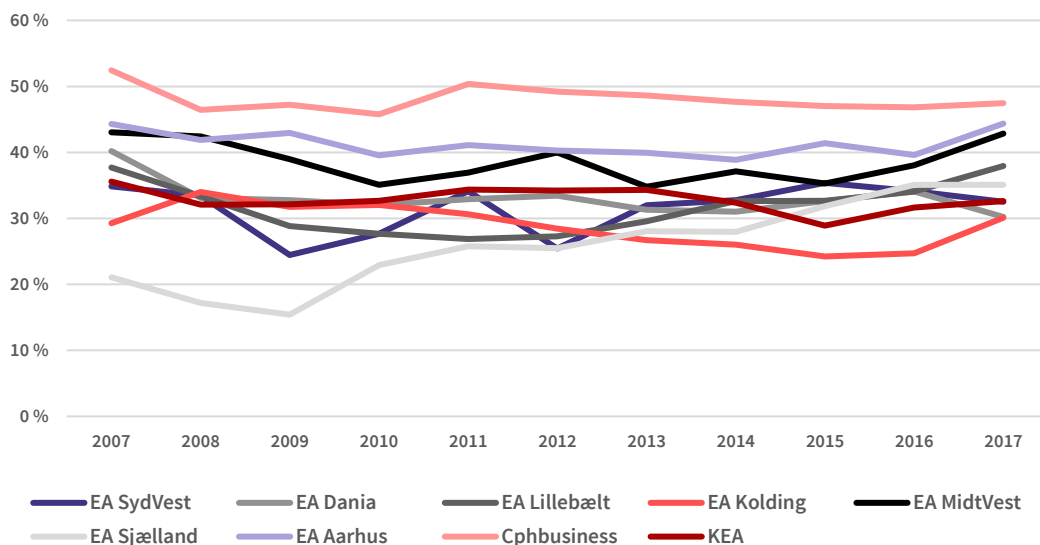


Kilde: EVA på baggrund af Danmarks Statistiks registerdata.

Note: Figuren viser udviklingen i andelen af optagne studerende med karaktersnit mellem 7 og 10 i forhold til det samlede optag på institutionen. Figuren viser udelukkende studerende, som er optaget på en erhvervsakademiuddannelse på et erhvervsakademi. Institutioner med under tre observationer i enkelte år er udeladt. N = 96.655.

FIGUR D.3

### Udviklingen i andelen af optagne med et karaktergennemsnit mellem 4 og 7 på erhvervsakademierne, fordelt på institutioner, 2007-17

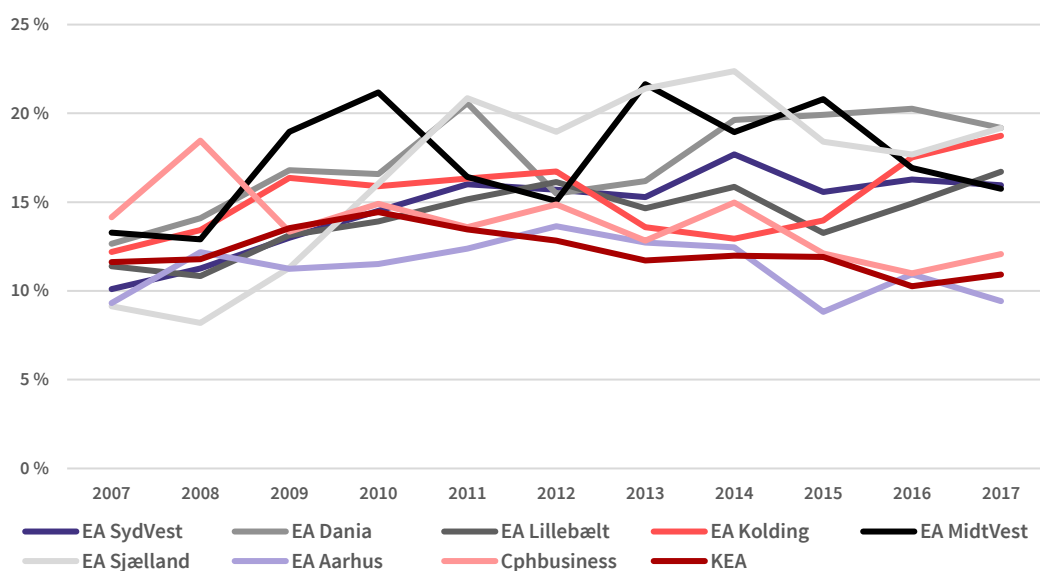


Kilde: EVA på baggrund af Danmarks Statistiks registerdata.

Note: Figuren viser udviklingen i andelen af optagne studerende med karaktergennemsnit mellem 4 og 7 i forhold til det samlede optag på institutionen. Figuren viser udelukkende studerende, som er optaget på en erhvervsakademiuddannelse på et erhvervsakademi. N = 96.655.

FIGUR D.4

### Udviklingen i andelen af optagne med et karaktergennemsnit mellem 2 og 4 på erhvervsakademierne, fordelt på institutioner, 2007-17

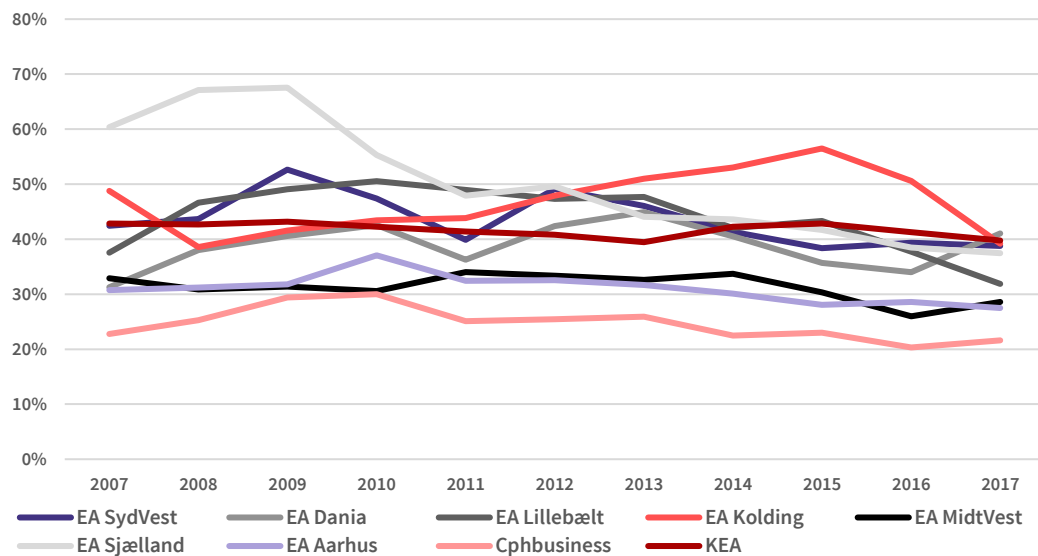


Kilde: EVA på baggrund af Danmarks Statistiks registerdata.

Note: Figuren viser udviklingen i andelen af optagne studerende med karaktergennemsnit mellem 2 og 4 i forhold til det samlede optag på institutionen. Figuren viser udelukkende studerende, som er optaget på en erhvervsakademiuddannelse på et erhvervsakademi. N = 96.655.

FIGUR D.5

Udviklingen i andelen af optagne uden gymnasialt karaktergennemsnit på erhvervsakademierne, fordelt på institutioner, 2007-17



Kilde: EVA på baggrund af Danmarks Statistiks registerdata.

Note: Figuren viser udviklingen i andelen af optagne studerende uden karaktergennemsnit i forhold til det samlede optag på institutionen. Figuren viser udelukkende studerende, som er optaget på en erhvervsakademiuddannelse på et erhvervsakademi. N = 96.655.

**Udviklingen i optaget på de videregående uddannelser**

© 2018 Danmarks Evalueringsinstitut

Citat med kildeangivelse er tilladt

Publikationen er kun udgivet i elektronisk form på: [www.eva.dk](http://www.eva.dk)

Foto: Jakob Carlsen

ISBN (www) 978-87-7182-181-9



Danmarks Evalueringsinstitut (EVA) gør uddannelse og dagtilbud bedre. Vi leverer viden, der bruges på alle niveauer – fra institutioner og skoler til kommuner og ministerier.



**DANMARKS  
EVALUERINGSINSTITUT**

T 3555 0101  
E [eva@eva.dk](mailto:eva@eva.dk)  
H [www.eva.dk](http://www.eva.dk)