

# Gymnasiale karakterers betydning for frafald på erhvervsakademierne

Kan gymnasiale karakterer forudsige frafald på erhvervsakademiuddannelser?





## INDHOLD

# Gymnasiale karakterers betydning for frafald på erhvervsakademierne

---

<b>1</b>	<b>Resultater og perspektivering</b>	<b>4</b>
1.1	Jo højere karaktergennemsnit, desto mindre frafaldsrisiko	5
1.2	Høje karakterer hænger sammen med lav ledighed	5
1.3	Frafaldet er mindst i kvote 2 – det kan blandt andet skyldes forskellig selektion ind i kvote 1 og kvote 2	6
1.4	Studerende, der ikke er optaget på deres førsteprioritet, har større frafaldsrisiko	6
1.5	Sammenhængen mellem karakterer og frafaldsrisiko varierer for forskellige gymnasiale uddannelser	6
1.6	Den gennemsnitlige sammenhæng dækker over store forskelle mellem uddannelser	7
1.7	Perspektivering	7

---

<b>2</b>	<b>Indledning</b>	<b>9</b>
----------	-------------------	----------

---

<b>3</b>	<b>Gymnasiale karakterers betydning på erhvervsakademiuddannelser</b>	<b>12</b>
3.1	Jo højere karaktergennemsnit, desto mindre frafaldssandsynlighed	12
3.2	Høje karakterer hænger sammen med lav ledighed	13
3.3	Studerende, der ikke er optaget på deres førsteprioritet, har større sandsynlighed for at falde fra	14
3.4	Sammenhængen mellem gymnasiale karakterer og frafald er ikke ens for forskellige gymnasiale uddannelser	14
3.5	Karakterer hænger sammen med frafald på forskellige måder på forskellige uddannelser	15
3.6	Frafaldet er mindre i kvote 2 – men der er betydelige forskelle mellem uddannelserne	17

---

	<b>Appendiks A – Litteraturliste</b>	<b>18</b>
--	--------------------------------------	-----------

---

# 1 Resultater og perspektivering

I dette notat undersøges sammenhængen mellem gymnasiale karakterer og studerendes frafald samt efterfølgende ledighed for erhvervsakademiuddannelser. Formålet med analyserne er at belyse, i hvilken grad det gymnasiale karaktergennemsnit udgør et relevant optagelseskriterium på erhvervsakademiuddannelser. Tilsvarende notater er udarbejdet for professionsbacheloruddannelser og universitetsuddannelser (EVA, 2018a, 2018b).

Optagelsessystemet fordeler hvert år mange tusinde studiepladser blandt et endnu større antal håbefulde unge, der søger ind på de videregående uddannelser. Karaktergennemsnittet udgør det afgørende kriterium for at blive optaget gennem kvote 1 på de uddannelser, hvor der er flere ansøgere end studiepladser. Anvendelsen af karaktergennemsnittet møder dog jævnligt kritik fra flere sider. Eksempelvis foreslog Kvalitetsudvalget<sup>1</sup>, at man helt skulle se bort fra karakterer over 7 og i stedet optage studerende på baggrund af et bredere grundlag som fx motiverede ansøgninger, optagelsessamtaler eller -prøver - blandt andet ud fra en betragtning om, at en sådan omlægning ville nedbringe frafaldet.

Såfremt det gymnasiale karaktergennemsnit er et godt redskab til at forudsige frafald, risikerer man dog at opnå det modsatte, hvis man ser bort fra karaktererne. Det er derfor relevant at undersøge, om der kan påvises en sammenhæng mellem karaktergennemsnittet og de studerendes frafaldsrisiko. Andre argumenterer for, at man i stedet bør øge andelen, der optages via kvote 2, inden for rammerne af det eksisterende optagelsessystem. Som input til denne debat sammenligner notatet ligeledes frafaldet i henholdsvis kvote 1 og kvote 2.

Frafald udgør ikke det eneste relevante succeskriterium for optagelsessystemet. Som supplement til frafaldsanalyserne undersøges sammenhængen mellem karaktergennemsnit og de studerendes ledighed, året efter at de bliver færdige.

Datagrundlaget for frafaldsanalyserne udgøres af alle påbegyndte uddannelsesforløb på erhvervsakademiuddannelser på danske erhvervsakademier i 2016 for ansøgere, der har søgt gennem Den Koordinerede Tilmelding. Datagrundlaget for analyserne af ledighed er baseret på uddannelsesforløb, som er afsluttet i 2014-15.

---

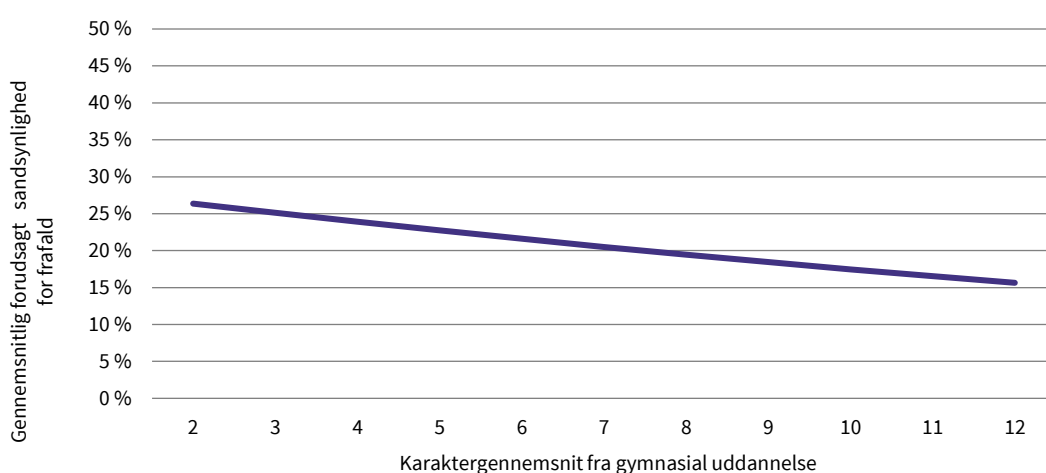
1 Udvalg for Kvalitet og Relevans i de Videregående Uddannelser (<https://ufm.dk/uddannelse/rad-naevn-og-udvalg/tidligere-rad-naevn-og-udvalg/kvalitetsudvalget>).

## 1.1 Jo højere karaktergennemsnit, desto mindre frafaldsrisiko

Analyserne viser, at der kan påvises en negativ sammenhæng mellem karaktergennemsnittet og de studerendes frafaldsrisiko på erhvervsakademiuddannelserne, jf. figur 1 nedenfor. Dvs. at jo lavere karaktergennemsnittet er, desto større er frafaldsrisikoen. Studerende med et karaktergennemsnit på 2 har i gennemsnit en frafaldsrisiko på 26 %, mens studerende med et karaktergennemsnit på 8 i gennemsnit har en frafaldsrisiko på 19 %. Selvom der ikke er tale om en meget stærk sammenhæng, er forskellen på de 7 procentpoint dog en substantiel forskel.

FIGUR 1.1

### Sammenhæng mellem gymnasialt karaktergennemsnit og førsteårsfrafald på erhvervsakademiuddannelser på erhvervsakademierne



Kilde: Danmarks Evalueringsinstitut (EVA) på baggrund af Danmarks Statistik og Den Koordinerede Tilmelding.

Note: Estimeret på baggrund af 4.039 studieforløb. Der er kontrolleret for uddannelsesspecifikke forhold samt optageskvote. Omfatter data for 2016.

## 1.2 Høje karakterer hænger sammen med lav ledighed

Studerende med høje gymnasiale karaktergennemsnit har gennemsnitligt set mindre sandsynlighed for at blive ledige efter endt uddannelse. For studerende med et karaktergennemsnit på 4 er sandsynligheden for ledighed i gennemsnit 7,2 %, mens den for studerende med et karaktergennemsnit på 10 er 3,7 %. Der er altså en forskel på 3,5 procentpoint (eller næsten 100 %) mellem studerende med karaktergennemsnit på henholdsvis 4 og 10, hvilket må betragtes som en stor forskel givet den lille andel af ledige på tværs af hele karakterskalaen.

### 1.3 Frafaldet er mindst i kvote 2 – det kan blandt andet skyldes forskellig selektion ind i kvote 1 og kvote 2

Når vi sammenligner frafaldet i kvote 1 og kvote 2, tegner der sig et sammensat billede. Overordnet set er frafaldet 5 procentpoint mindre i kvote 2 (17,4 %) sammenlignet med kvote 1 (22,6 %). Når vi ser på de otte største erhvervsakademiuddannelser, viser det sig, at der er stor forskel mellem uddannelserne. Mens der er tendens til, at frafaldet er mindre i kvote 2 end i kvote 1 på seks af de otte uddannelser, er der omvendt tendens til, at det er større i kvote 2 på to uddannelser.

Når frafaldet generelt er mindre i kvote 2 end i kvote 1, kan det imidlertid ikke betragtes som en effekt af kvote 2-optag. Studerende, der optages via kvote 2, kan nemlig ikke som helhed betragtes som sammenlignelige med studerende, der optages via kvote 1. Det er fx oplagt, at studerende der er afklarede med deres studievalg, er mere tilbøjelige til at søge via kvote 2, mens studerende der er uafklarede, vil være mere tilbøjelige til at udskyde beslutningen.

Forskellen mellem kvote 1 og kvote 2 kan altså skyldes, at man selekterer en bestemt gruppe, som også ville have mindre frafaldsrisiko, hvis de i stedet havde søgt via kvote 1. Og hvis det er tilfældet, kan forskellene udelukkende være udtryk for selektion. En effektanalyse ville derfor kræve et mere nuanceret og solidt undersøgelsesdesign. Forskellene mellem uddannelserne viser dog, at det kan have stor betydning, hvordan man tilrettelægger optaget i kvote 2.<sup>2</sup>

### 1.4 Studerende, der ikke er optaget på deres førsteprioritet, har større frafaldsrisiko

For studerende, der blev optaget på deres førsteprioritet, er der samme sammenhæng mellem de studerendes gymnasiale karaktergennemsnit og deres frafaldsrisiko, som vi ser generelt for sektoren, dvs. at jo højere karaktergennemsnittet er, desto mindre er frafaldsrisikoen. For studerende, der omvendt *ikke* blev optaget på deres førsteprioritet, er frafaldet generelt større, og samtidig er der en tendens til, at dem med lave karaktergennemsnit (under 4) og dem med høje karaktergennemsnit (over 8) er særligt frafaldstruede.

### 1.5 Sammenhængen mellem karakterer og frafaldsrisiko varierer for forskellige gymnasiale uddannelser

Sammenhængen mellem karaktergennemsnit og frafaldsrisiko varierer alt efter de studerendes gymnasiale baggrund. For studerende fra stx er der den samme negative sammenhæng mellem karakterer og frafaldsrisiko som generelt på erhvervsakademiuddannelserne: jo højere karaktergennemsnit, desto mindre frafaldssandsynlighed. For studerende fra hf er der ligeledes en negativ sammenhæng, men studerende med hf-baggrund har dog generelt større frafaldsrisiko. Endelig kan der ikke påvises en substantiel sammenhæng mellem karaktergennemsnit og frafaldssandsynlighed for studerende med hhx-baggrund.

---

2 En forklaring kan også være, at uddannelserne bruger flere kriterier i kvote 2, modsat kvote 1, hvor karaktergennemsnittet er det eneste kriterium. Fx anvender man flere steder karakterer som ét af flere kriterier i kvote 2. I så fald er det altså ikke et spørgsmål om, at man bruger andre kriterier i kvote 2, som er bedre end karakterer, men nærmere, at man ud over karakterer også vurderer ansørgerne på en række andre kriterier, der også kan have relevans for de studerendes frafaldssandsynlighed.

## 1.6 Den gennemsnitlige sammenhæng dækker over store forskelle mellem uddannelser

Der er markante forskelle mellem de enkelte uddannelser, når sammenhængen mellem karaktergennemsnit og frafaldssandsynlighed undersøges. For de fem uddannelser, som indgår i analysen, er der tre (datamatiker, finansøkonom og markedsføringsøkonom), hvor sammenhængen er svagt negativ, en (handelsøkonom), hvor der er en positiv sammenhæng, og én, hvor sammenhængen ændrer sig fra at være negativ for studerende med lave karaktergennemsnit til at blive positiv for studerende med høje karaktergennemsnit (serviceøkonomuddannelsen). Det understreger vigtigheden af at interessere sig for sammenhængen på den specifikke uddannelse, hvis man overvejer at ændre på optaget på baggrund af lignende analyser.

## 1.7 Perspektivering

### **Karakteroptag mindsker formentlig frafaldet generelt set**

Analyserne viser, at det samlet set gælder for erhvervsakademiuddannelserne, at jo højere karaktergennemsnit de studerende har, desto mindre frafaldsrisiko har de også. Resultatet indikerer dermed, at anvendelse af karaktergennemsnittet som optagelseskriterium mindsker frafaldet sammenlignet med, hvis man så bort fra karakterer. Betydningen må dog formodes at være moderat i betragtning af sammenhængens styrke. Alligevel er det et argument for at fastholde karaktergennemsnittet som optagelseskriterium i kvote 1. Analyserne viser dog også, at det kan se anderledes ud, når sammenhængen undersøges på specifikke uddannelser, hvor sammenhængen kan variere betydeligt. På nogle uddannelser hænger høje karakterer, modsat den generelle tendens, sammen med større frafaldsrisiko. Der kan dog være andre grunde end frafald til at holde fast i optag på baggrund af karakterer i kvote 1.

### **Andre grunde til at optage studerende på baggrund af karakterer**

Selvom frafald udgør en væsentlig udfordring for danske erhvervsakademier, hvor omkring hver tredje studerende ender med at falde fra, bør optagelsessystemet ikke udelukkende vurderes på dets bidrag til at nedbringe frafaldet. For det første må studerende med høje gymnasiale karakterer formodes at kunne bidrage til at styrke det faglige niveau. Selvom man har svært ved at fastholde studerende med høje karakterer, kan optag på baggrund af karaktergennemsnit altså alligevel være attraktivt for uddannelserne fagligt set. For det andet viser analyserne, at studerende med høje karakterer fra deres gymnasiale uddannelse er efterspurgt på arbejdsmarkedet, når de er blevet færdige med uddannelsen (på tværs af de tre sektorer). Set fra et aftagerperspektiv kan det således være attraktivt, at der optages studerende med høje karakterer. Dertil kommer en række mere generelle overvejelser om fordele og ulemper ved karakteroptag, fx ressourceforbruget forbundet med forskellige optagelsesformer, den sociale profil i optaget osv. (se fx EVA, 2015b, 2018c).

### **Fordeling mellem kvote 1 og kvote 2 samt anvendelse af kriterier i kvote 2 bør overvejes**

Selvom der kan være flere grunde til at holde fast i at optage studerende på baggrund af karaktergennemsnit, giver resultaterne anledning til at overveje, om balancen mellem kvote 1 og kvote 2 er den rigtige på de enkelte uddannelser. Blandt de studerende, som søgte gennem Den Koordine-

rede Tilmelding i 2016, blev 25 % optaget gennem kvote 2. Dette er mindre end på professionsbacheloruddannelserne, men mere end på universitetsuddannelserne, hvor det kun er 12 %, der optages på baggrund af kvote 2.<sup>3</sup>

Når man kigger på fordelingen mellem kvote 1 og kvote 2, bør man have med i betragtning, at et ændret kvote 2-optag kan ændre den samlede studenterpopulation, hvilket kan forventes at have betydning for alle studerende. På de uddannelser, hvor høje karakterer er forbundet med større frafaldsrisiko, kan man forestille sig, at et ændret kvote 2-optag kan udgøre et vigtigt bidrag med hensyn til en bedre fastholdelse af studerende med høje karakterer. Introduktionen af optagelsessamtaler på læreruddannelsen er et eksempel på dette. Før indførelsen af optagelsessamtaler havde studerende med høje karakterer stor frafaldsrisiko, mens de efterfølgende er den gruppe med mindst frafaldsrisiko sammenlignet med studerende med lavere karaktergennemsnit (EVA, 2017).

### **Skærpede krav på uddannelser uden karakterkrav**

Indførelsen af optagelsessamtaler på læreruddannelsen er et eksempel på, at man er lykkedes med at stille større krav til ansøgere, selvom man mange steder på uddannelsen ikke tidligere har haft karakterkrav, da der ikke var nok ansøgere til studiepladserne. Det er på mange måder en lovende tilgang for uddannelser, hvor der i dag ikke er noget karakterkrav eller kvote 2-optag, og hvor man oplever udfordringer med det faglige niveau eller motivationen blandt de studerende. På læreruddannelsen har indførelsen af optagelsessamtaler bidraget til at mindske frafaldet i løbet af det første år. I begyndelsen medførte det et dyk i antallet af ansøgere samlet set, men antallet er dog kommet tilbage på niveau siden. Samtidig har man fået flere ansøgere med karaktergennemsnit over karakterkvotienten på 7, hvilket også kan være attraktivt fagligt set (ibid.).

### **Ingen one-size-fits-all-løsning til indretningen af optagelsessystemet**

I forlængelse af ovenstående analyser bør man huske på, at der næppe findes én generel løsning på, hvordan optagelsessystemet indrettes bedst i de forskellige sektorer. Uddannelsesinstitutionerne har i vid udstrækning frihed til selv at afgøre forholdet mellem optaget i kvote 1 og kvote 2, ligesom der er flere forskellige mulige kriterier, der kan anvendes som optagelseskriterier i kvote 2. Konkrete udfordringer og viden om sammenhængen mellem karakterer og frafald på den specifikke uddannelse bør spille en vigtig rolle med hensyn til, hvordan de forskellige muligheder, som institutionerne har inden for det eksisterende optagelsessystem, forvaltes bedst muligt.

---

3 Blandt dem, der optages via kvote 2, har en del ikke et gymnasialt karaktergennemsnit. I 2016 gjaldt dette for 31 % af de optagne via kvote 2 på erhvervsakademiuddannelserne. Langt størstedelen af uddannelserne (ni ud af ti) har kvote 2-optag.



## 2 Indledning

Optagelsessystemet fordeler hvert år mange tusinde studiepladser til et endnu større antal håbe-fulde unge, der søger ind på de videregående uddannelser. Karaktergennemsnittet udgør det afgø-rende kriterium for at blive optaget gennem kvote 1 på de uddannelser, hvor der er flere ansøgere end studiepladser. Anvendelsen af karaktergennemsnittet møder dog jævnligt kritik fra flere sider. Eksempelvis foreslog Kvalitetsudvalget<sup>4</sup>, at man helt skulle se bort fra karakterer over 7 og i stedet optage studerende på baggrund af et bredere grundlag som fx motiverede ansøgninger eller opta-gelsessamtaler eller -prøver. Dette var blandt andet ud fra en betragtning om, at en sådan omlæg-ning ville nedbringe frafaldet betragteligt.

Udvalgets anbefalinger var dog ikke underbygget af dækkende empiriske analyser. Det er siden blevet vist, at karaktergennemsnittet fra gymnasiale uddannelser kan bruges til at forudsige mar-kante forskelle med hensyn til førsteårsfrafald, ph.d.-optag og dimittendledighed på universite-terne (EVA, 2015a). Dermed ville man risikere at øge frafaldet, hvis man så bort fra gymnasiale ka-rakterer i optagelsessystemet til universitetsuddannelser. Det er dog endnu ikke blevet undersøgt, om dette også gælder for erhvervsakademiuddannelser. Formålet med dette notat er således at undersøge det gymnasiale karaktergennemsnits relevans som optagelseskriterium på erhvervs-akademiuddannelser. Notatet skriver sig dermed ind i en række af tidligere publikationer fra Dan-marks Evalueringsinstitut (EVA), som ser nærmere på forskellige aspekter af optagelsessystemet på de videregående uddannelser.

Mere end hver tredje studerende, der starter på en erhvervsakademiuddannelse, ender med at være faldet fra fem år senere, og frafaldet er størst i løbet af det første år, hvor mere end hver femte falder fra (Uddannelses- og Forskningsministeriet, 2017). Optagelsessystemet udgør på mange må-der et attraktivt redskab med hensyn til frafaldsproblematikken: Hvis man kan mindske frafaldet ved at sikre et godt match mellem studerende og uddannelse, er det til fordel for både samfundet, uddannelsesinstitutionerne og de studerende.

### **Sammenhængen mellem karaktergennemsnit, frafald og ledighed**

Notatet undersøger sammenhængen mellem karaktergennemsnittet og to outcome-mål: første-årsfrafald og ledighed året efter færdiggørelse af uddannelsen. Indretningen af optagelsessystemet kan dog primært formodes at påvirke frafaldet, mens ledigheden efter endt uddannelse i høj grad er bestemt af andre strukturelle forhold i samfundet. Derfor fokuserer notatet primært på frafald, mens analyserne af ledighed kun gennemføres for erhvervsakademiuddannelserne samlet set.

Med hensyn til frafald kan optagelsessystemet dog spille en vigtig rolle. Notatet undersøger derfor også betydningen af andre forhold omkring optagelsessystemet, herunder fx ansøgningsprioritet

---

4 Udvalg for Kvalitet og Relevans i de Videregående Uddannelser (<https://ufm.dk/uddannelse/rad-naevn-og-udvalg/tidligere-rad-naevn-og-udvalg/kvalitetsudvalget>).

og optagelseskvoter (kvote 1 og kvote 2), ligesom karaktergennemsnittet fra forskellige gymnasiale uddannelser sammenlignes. Det ville være interessant også at have en indikator for faglig succes på erhvervsakademiuddannelserne for at få et mere dækkende billede af de studerendes succes på uddannelserne. Det har dog ikke været muligt at skaffe karakterdata eller lignende til brug i dette notat.

### **Hvad måler det gymnasiale karaktergennemsnit?**

Et aspekt af debatten omhandler, hvad de gymnasiale karakterer er udtryk for. Her er det i en dansk sammenhæng blevet vist, at karakterer fra stx først og fremmest (men ikke udelukkende) måler en generel studiekompetence (EVA, 2016). Gymnasieelever, der får høje karakterer i ét fag, er ofte tilbøjelige til også at få høje karakterer i andre fag, fordi karakteren i høj grad afspejler en generel kompetence. En af de ting, der ofte betragtes som attraktivt ved karaktergennemsnittet, er derudover, at gymnasiale karakterer ikke blot er et mål for intelligens, men afspejler andre karaktertræk/kompetencer, som ellers kan være vanskelige at måle med diverse test, motiverede ansøgninger eller optagelsessamtaler i en high stakes-situation, hvor meget er på spil for ansøgerne. Det er kvaliteter som motivation, personlig disciplin og vedholdenhed, som et karaktergennemsnit kan indfange, fordi det er målt over mange år (Geiser & Santelices, 2007). Det er dog endnu ikke belyst, i hvilken grad karakterer fra forskellige typer af gymnasiale uddannelser måler det samme. Notatet tager hul på dette spørgsmål ved at undersøge sammenhængen mellem karaktergennemsnit og frafald for studerende med forskellige gymnasiale baggrunde.

### **Analysemetode**

Notatet bygger videre på tidligere EVA-rapporter og notater, som på forskellig vis belyser betydningen af at optage på baggrund af gymnasiale karakterer. Den primære analysemetode i dette notat er logistisk regression, hvor der inddrages dummyvariable for hvert uddannelsesudbud. Dermed kontrolleres der for uddannelsesspecifikke forhold, som kan tænkes at påvirke frafaldssandsynligheden. I analyserne af sammenhængen mellem karaktergennemsnit og frafaldssandsynlighed kontrolleres endvidere for optagelseskvote. For en mere udførlig beskrivelse af metodiske overvejelser henvises til metodeappendikset til rapporten *Gymnasiekarakterers betydning for succes på videregående uddannelser* (EVA, 2015a).

### **Betydning af at anvende karakterer som optagelseskriterium**

Formålet med analysen er at undersøge, hvorvidt brug af gymnasiale karakterer som optagelseskriterium bidrager til at mindske frafald, og om det har relevans for den efterfølgende ledighed. Dette gøres ved at undersøge, om elevernes gymnasiale karakterer forudsiger deres succes på de undersøgte uddannelser. Analysen har altså ikke til formål at undersøge effekten af karakterer på succes (og dermed at isolere betydningen af karakterer fra bagvedliggende variable som fx IQ og motivation), men alene karakterernes forudsigelseskraft. Da man ikke kontrollerer for bagvedliggende faktorer, når man anvender karakterer som kriterium for optagelse, ville kontrol for bagvedliggende variable mindske relevansen af undersøgelsen for debatten om optagelsessystemet. Præmissen for analyserne er således, at hvis karaktergennemsnittet kan forudsige markante forskelle i studerendes frafaldsrisiko, så vil det at anvende karaktergennemsnittet som optagelseskriterium også bidrage til at mindske frafaldet sammenlignet med, hvis man ser bort fra karaktergennemsnittet. Og hvis karaktergennemsnittet kan forudsige ledighed, kan det fortolkes på den måde, at karaktergennemsnittet er relevant, set fra et aftagerperspektiv.

### **Datagrundlag**

Datagrundlaget for analyserne af frafald udgøres af alle uddannelsesforløb på erhvervsakademiuddannelser påbegyndt i 2016 på danske erhvervsakademier for ansøgere, der har søgt gennem Den

Koordinerede Tilmelding.<sup>5</sup> Afgrænsningen til dette år skyldes, at det kun har været muligt at anvende data fra Den Koordinerede Tilmelding for dette år. Analyserne af ledighed er gennemført for studerende, som har afsluttet deres uddannelse i 2014-15. Karakteranalyserne inkluderer kun studerende, som har et karaktergennemsnit fra en gymnasial uddannelse. Den del af de studerende på erhvervsakademiuddannelserne, som er blevet optaget med en anden adgangsgivende baggrund (og som ikke har en gymnasial uddannelse), er ikke inkluderet i karakteranalyserne.

### **Projektorganisering**

Undersøgelsen er gennemført af seniorkonsulent Bjarke Tarpgaard Hartkopf (projektleder), konsulent Andreas Pihl Kjærsgård og konsulent Mathias Tolstrup Wester. Herudover har professor Kim Mannemar Sønderskov fra Institut for Statskundskab ved Aarhus Universitet fungeret som ekstern kvalitetssikrer med hensyn til analysedesign og valg af metode.

---

5 Erhvervsakademiuddannelser, der ikke udbydes på et erhvervsakademi, indgår ikke i analysen, ligesom andre uddannelser som fx professionsbacheloruddannelser, der udbydes på erhvervsakademier, heller ikke indgår i analyserne.

## 3 Gymnasiale karakterers betydning på erhvervsakademiuddannelser

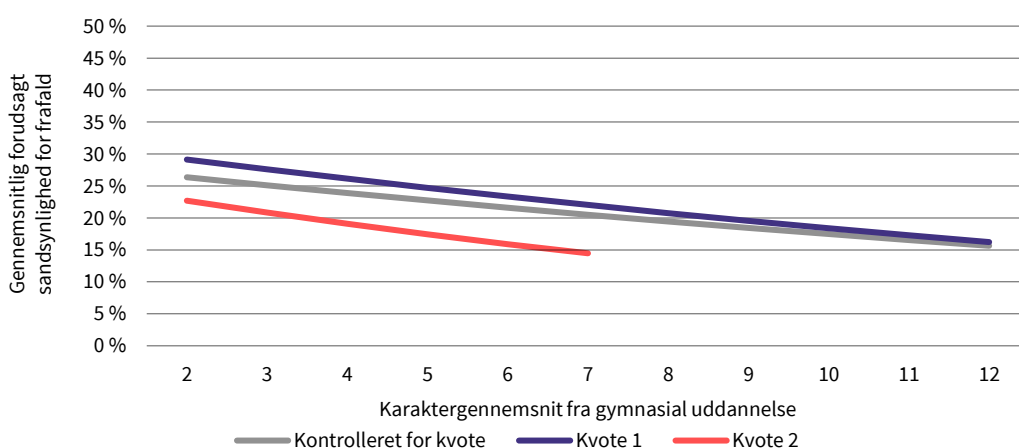
### 3.1 Jo højere karaktergennemsnit, desto mindre frafaldssandsynlighed

Figur 3.1 viser, at der er en negativ sammenhæng mellem det gymnasiale karaktergennemsnit og den estimerede frafaldsrisiko på erhvervsakademiuddannelser. Jo højere karaktergennemsnit, desto mindre frafaldsrisiko. Dette gælder for studerende optaget via både kvote 1 og kvote 2 samt for hele gruppen, når der kontrolleres for optagelseskvote. Hovedparten af de studerende, der optages på uddannelserne (ni ud af ti), har et karaktergennemsnit under 8. Sammenhængen ændres dog ikke med forskellige karaktergennemsnit.

Studerende med et karaktergennemsnit på 2 har i gennemsnit en frafaldsrisiko på 26 %, mens studerende med et karaktergennemsnit på 8 i gennemsnit har en frafaldsrisiko på 19 %. Selvom der ikke er tale om en meget stærk sammenhæng, er forskellen på de 7 procentpoint dog en substantiel forskel i betragtning af det generelle frafaldsniveau.

FIGUR 3.1

Sammenhæng mellem gymnasialt karaktergennemsnit og førsteårsfrafald på erhvervsakademiuddannelser på erhvervsakademierne, opdelt på kvoter



Kilde: EVA på baggrund af Danmarks Statistik og Den Koordinerede Tilmelding.

Note: Estimeret på baggrund af 4.039 studieføløb. Der er kontrolleret for uddannelsesspecifikke forhold samt optagelseskvote. Omfatter data for 2016. Når sammenhængen mellem karakterer og frafald undersøges for henholdsvis 2016 og perioden 2013-16, giver det meget ens resultater. Selvom nærværende analyse kun er baseret på en enkelt årgang, stemmer det overordnet set overens med et mere omfattende empirisk grundlag. Analyserne er kun baseret på 2016, da det kun var muligt at skaffe kvalitetsdata for kvote og prioritet for denne årgang.

Sammenlignet med de øvrige sektorer placerer erhvervsakademiuddannelserne sig midt imellem universiteterne (hvor der er en stærk negativ sammenhæng mellem karakterer og frafald: dvs. jo højere karakter, desto mindre frafaldssandsynlighed) og professionshøjskolerne (hvor der ikke er en stærk sammenhæng). Den generelle sammenhæng nuanceres dog af betydelige forskelle mellem de specifikke uddannelser, jf. nedenfor.

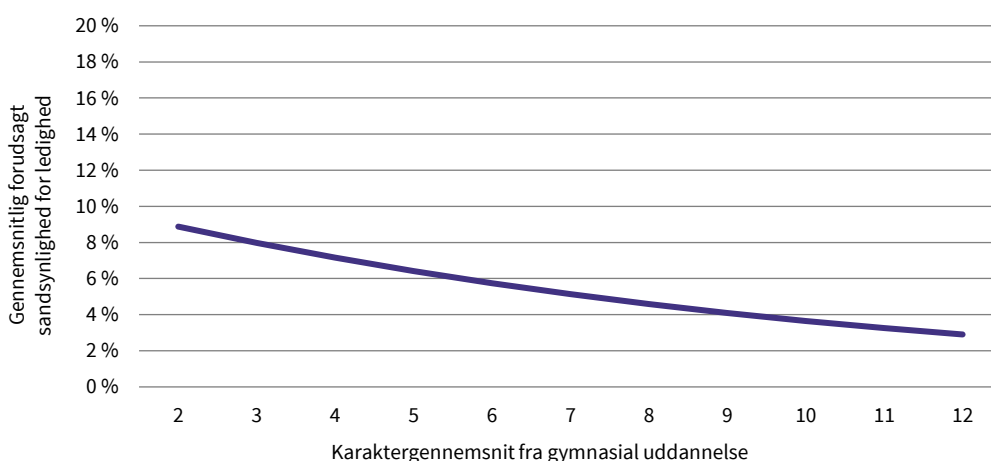
## 3.2 Høje karakterer hænger sammen med lav ledighed

Figur 3.2 viser, at ledigheden er betydeligt lavere for studerende med høje karakterer end studerende med lave karakterer fra de gymnasiale uddannelser.

For studerende med et karaktergennemsnit på 4 er sandsynligheden for ledighed i gennemsnit 7,2 %, mens den for studerende med et karaktergennemsnit på 10 er nede på 3,7 %. Der er altså en forskel på 3,5 procentpoint mellem studerende med karaktergennemsnit på henholdsvis 4 og 10, hvilket må betragtes som en stor forskel givet den lille andel af ledige blandt dimittender fra erhvervsakademiuddannelserne på tværs af karakterskalaen.

**FIGUR 3.2**

### Sammenhængen mellem gymnasialt karaktergennemsnit og ledighed på erhvervsakademiuddannelser på erhvervsakademierne



Kilde: EVA på baggrund af Danmarks Statistik.

Note: N = 8.747. Studerende, som har afsluttet deres uddannelse i 2014-15, indgår. Studerende, der efterfølgende er uden for arbejdsstyrken, indgår ikke i analysen. Det er således sandsynligheden for ledighed i november året efter sammenlignet med sandsynligheden for at være i beskæftigelse.

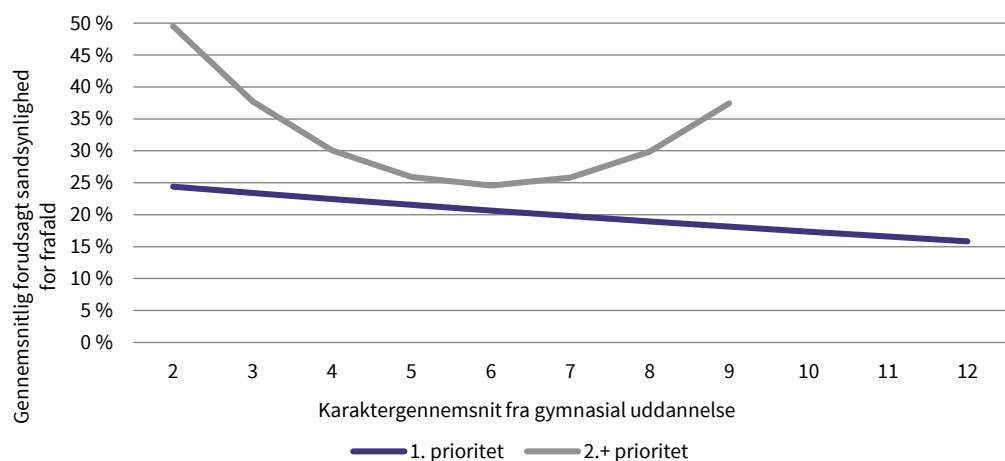
### 3.3 Studerende, der ikke er optaget på deres førsteprioritet, har større sandsynlighed for at falde fra

For studerende, der er optaget på deres førsteprioritet, er der nogenlunde samme sammenhæng mellem de studerendes gymnasiale karaktergennemsnit og deres frafaldsrisiko, som vi så generelt for sektoren i figur 3.1. Figur 3.3 viser således, at høje karakterer for studerende, der blev optaget på deres førsteprioritet, hænger sammen med mindre frafaldssandsynlighed.

Studerende, der ikke blev optaget på deres førsteprioritet, har generelt større frafaldsrisiko. Derudover er der for denne gruppe tendens til, at studerende med de laveste karaktergennemsnit og studerende med karaktergennemsnit over 8 er særligt frafaldstruede. Sammenhængen for studerende, der ikke er optaget på deres førsteprioritet, er kun vist for studerende med karaktergennemsnit under 9, da der ikke er nok observationer for studerende med højere karakterer.

FIGUR 3.3

Sammenhæng mellem gymnasialt karaktergennemsnit og førsteårsfrafald på erhvervsakademiuddannelser på erhvervsakademierne, opdelt på ansøgningsprioritet



Kilde: EVA på baggrund af Danmarks Statistik og Den Koordinerede Tilmelding.

Note: 1. prioritet er estimeret ud fra data om 3.230 studieførløb. 2.+ prioritet er estimeret ud fra data om 664 studieførløb. Der er kontrolleret for uddannelsesspecifikke forhold samt optagelseskvote. Omfatter data fra 2016.

### 3.4 Sammenhængen mellem gymnasiale karakterer og frafald er ikke ens for forskellige gymnasiale uddannelser

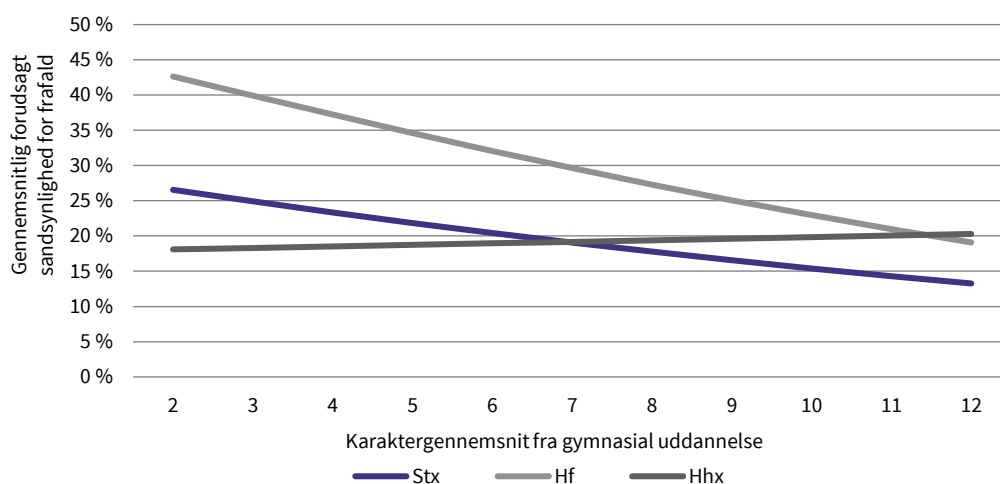
For studerende fra stx er der den samme sammenhæng mellem karakterer og frafaldsrisiko, som der er samlet set på erhvervsakademiuddannelserne. Jo højere karaktergennemsnit, desto mindre frafaldssandsynlighed. For studerende på hf er der ligeledes en negativ sammenhæng. Studerende med hf-baggrund har dog generelt større frafaldsrisiko.

Der kan ikke påvises en substantiel sammenhæng mellem karaktergennemsnit og frafaldssandsynlighed for studerende med hhx-baggrund. Blandt studerende med høje karaktergennemsnit

tyder analyserne dog på, at studerende med hhx-baggrund er vanskeligere at fastholde sammenlignet med studerende fra stx.

**FIGUR 3.4**

### Sammenhæng mellem gymnasialt karaktergennemsnit og førsteårsfrafald på erhvervsakademiuddannelser på erhvervsakademierne, opdelt på type af gymnasial uddannelse



Kilde: EVA på baggrund af Danmarks Statistik og Den Koordinerede Tilmelding.

Note: Stx er estimeret ud fra data om 1.461 studieførøb. Hf er estimeret ud fra data om 787 studieførøb. Hhx er estimeret ud fra data om 1.029 studieførøb. Der er kontrolleret for uddannelsesspecifikke forhold samt optagelseskvote. Omfatter data fra 2016. Htx indgår ikke pga. for få observationer.

Det er vigtigt at tage forbehold for, at de identificerede forskelle ikke alene kan tilskrives forskelle med hensyn til, hvad karaktergennemsnit fra de forskellige typer af gymnasiale uddannelser måler. Studerende, der har gået på en bestemt gymnasial uddannelse, er formentlig tilbøjelige til at søge bestemte korte videregående uddannelser, og afvigelsen fra det generelle billede kan derfor også skyldes forhold, der gør sig gældende for en bestemt undergruppe af erhvervsakademiuddannelser. Samtidig må man også forvente, at der kan være betydelige forskelle på, hvilke typer af studerende der har gået på de forskellige gymnasiale retninger, hvilket også kan være en del af forklaringen på forskellene.

## 3.5 Karakterer hænger sammen med frafald på forskellige måder på forskellige uddannelser

Uddannelsesinstitutionerne har i vid udstrækning frihed til selv at afgøre forholdet mellem optaget via kvote 1 og kvote 2, ligesom der ligeledes er flere forskellige mulige kriterier, der kan anvendes som optagelseskriterier i kvote 2. I forbindelse med tilrettelæggelse af optagelsesprocedurer på de enkelte uddannelser er det oplagt at interessere sig for, hvordan karaktergennemsnittet relaterer sig til frafald på de specifikke uddannelser. Nedenfor gennemgås sammenhængene mellem gymnasialt karaktergennemsnit og frafald på nogle udvalgte store erhvervsakademiuddannelser.

På tre af uddannelserne (datamatiker, finansøkonom og markedsføringsøkonom) ses der, i overensstemmelse med det generelle billede, en svag negativ sammenhæng mellem karaktergennem-

snit og frafald. Når man anvender karaktergennemsnittet som optagelseskriterium på disse uddannelser, er det forventeligt, at det bidrager til at mindske frafaldet, om end det ikke kan forventes at have stor betydning givet de relativt svage sammenhænge.

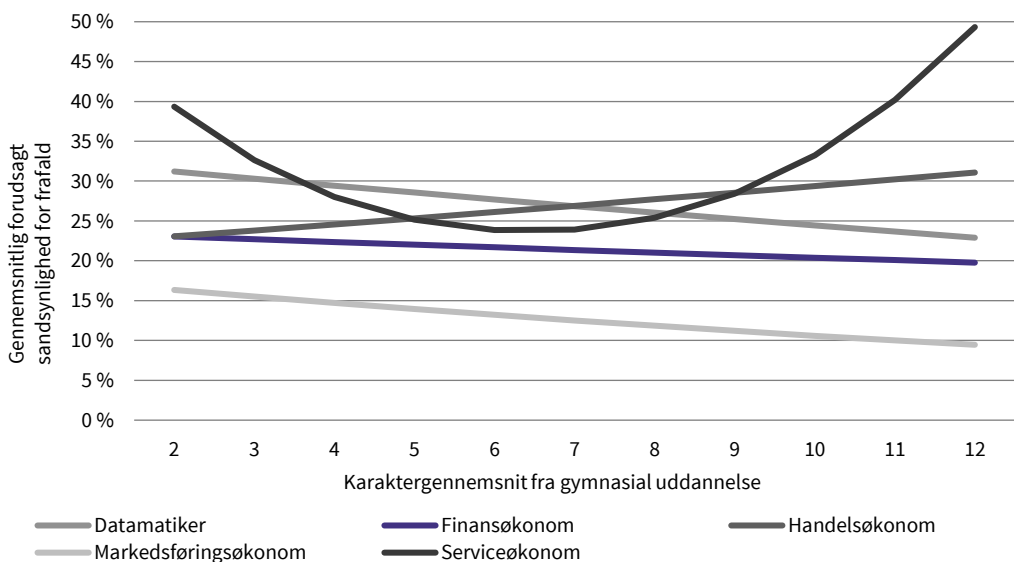
På serviceøkonomuddannelsen er der en sammenhæng mellem karaktergennemsnit og frafaldssynlighed, som dog afhænger af, hvor vi er på karakterskalaen. For studerende med karaktergennemsnit under 7 er sammenhængen negativ: Her gælder det altså, at jo højere karaktergennemsnittet er, desto mindre er frafaldsrisikoen. For studerende med karaktergennemsnit over 7 er det dog omvendt: Jo højere karaktererne er, desto større er frafaldsrisikoen også. Der ser med andre ord ud til at være udfordringer med at fastholde både studerende med lave og studerende med høje karakterer, mens studerende med middelkarakterer har mindre frafaldsrisiko.

Endelig er sammenhængen på handelsøkonomuddannelsen positiv over hele karakterskalaen, hvor høje karakterer altså hænger sammen med større frafaldssandsynlighed.

Når man anvender karaktergennemsnittet som optagelseskriterium på disse uddannelser (serviceøkonom og handelsøkonom), risikerer man dermed at øge det samlede frafald. På de fleste uddannelser må studerende med høje karakterer formodes at udgøre en ressourcestærk gruppe med hensyn til at opretholde et godt fagligt miljø på uddannelsen. I stedet for at optage færre fra denne gruppe er det derfor oplagt at overveje, hvad der er forklaringen på, at studerende med høje karakterer falder fra, og hvad man eventuelt kan gøre for i højere grad at fastholde studerende med høje karakterer.

**FIGUR 3.5**

### Sammenhæng mellem gymnasialt karaktergennemsnit og frafald på udvalgte erhvervsakademiuuddannelser på erhvervsakademierne



Kilde: EVA på baggrund af Danmarks Statistik og Den Koordinerede Tilmelding.

Note: Datamatiker er estimeret ud fra data om 467 studieforløb. Finansøkonom er estimeret ud fra data om 657 studieforløb. Handelsøkonom er estimeret ud fra data om 175 studieforløb. Markedsføringsøkonom er estimeret ud fra data om 839 studieforløb. Serviceøkonom er estimeret ud fra data om 414 studieforløb. Der er kontrolleret for uddannelsesspecifikke forhold samt optagelseskvote. Omfatter data fra 2016.



### 3.6 Frafaldet er mindre i kvote 2 – men der er betydelige forskelle mellem uddannelserne

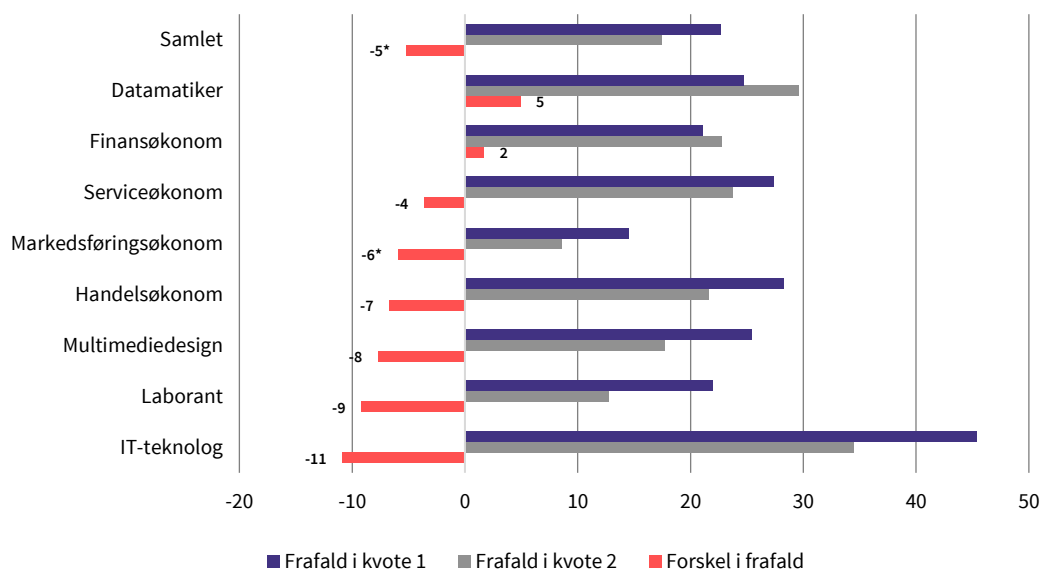
Figur 3.6 viser, at frafaldet på erhvervsakademiuddannelserne samlet set er 5 procentpoint større for studerende, der er optaget via kvote 1, sammenlignet med studerende, der er optaget via kvote 2. Zoomes der ind på forholdet på de otte største uddannelser, er der store forskelle mellem uddannelserne. Mens der er tendens til et mindre frafald i kvote 2 end i kvote 1 på seks af de otte uddannelser, er der omvendt tendens til et større frafald i kvote 2 på to af uddannelserne. Det ser altså ud til, at der er betydelige forskelle mellem uddannelserne, når vi kigger på frafaldet i henholdsvis kvote 1 og kvote 2.

Mens frafaldet generelt er større i kvote 1 end i kvote 2, kan det omvendte også være tilfældet. Disse forskelle kan dække over en række bagvedliggende forskelle mellem de studerende, der optages i de to kvoter. Det mindre frafald i kvote 2 kan fx være udtryk for, at studerende, der søger om optag gennem kvote 2, er mere afklarede, og det kan være hovedforklaringen på, at de falder mindre fra.

Sammenligningen mellem kvote 1 og kvote 2 kan altså ikke betragtes som en effektanalyse, da gruppen af studerende, der er optaget via kvote 2, generelt ikke kan antages at være sammenlignelig med gruppen af studerende, der er optaget via kvote 1. Samlet set tyder variationen mellem uddannelserne dog på, at det kan have betydning, hvilke kriterier man anvender i kvote 2.

FIGUR 3.6

Frafald i løbet af det første år i kvote 1 og kvote 2 på erhvervsakademiuddannelser på erhvervsakademierne, angivet i procent



Kilde: EVA på baggrund af Danmarks Statistik og Den Koordinerede Tilmelding.

Note: Data omfatter alle studerende, der er optaget gennem kvote 1 og kvote 2 i 2016, inklusive studerende, der ikke har et gymnasialt karaktergennemsnit, i alt 4.504 uddannelsesforløb. \* angiver et signifikansniveau på 0,05.

## Appendiks A – Litteraturliste

EVA. (2015a). *Gymnasiekarakterers betydning for succes på videregående uddannelser*. Danmarks Evalueringsinstitut.

EVA. (2015b). *Den sociale profil i optagesystemet. Perspektiver på karakteroptag og social (u)lighed i optaget til universiteterne*. Danmarks Evalueringsinstitut.

EVA. (2016). *Måler gymnasiekarakterer det samme eller forskellige kompetencer?* Danmarks Evalueringsinstitut.

EVA. (2017). *Effekten af optagelsessamtaler på læreruddannelsen*. Danmarks Evalueringsinstitut.

EVA. (2018a). *Gymnasiale karakterers betydning for frafald på professionshøjskoler*. Danmarks Evalueringsinstitut.

EVA. (2018b). *Gymnasiale karakterers betydning for frafald på universiteter*. Danmarks Evalueringsinstitut.

EVA. (2018c). *Fakta om kvote 2 i optagesystemet til videregående uddannelser*. Danmarks Evalueringsinstitut.

Geiser, S., & Santelices, M. V. (2007). *Validity of high-school grades in predicting student success beyond the freshman year*. Research & Occasional Paper Series: CSHE.6.07. Center for Studies in higher education.

Uddannelses- og Forskningsministeriet. (2017). *Hver fjerde studerende på de videregående uddannelser falder fra*.

**Gymnasiale karakterers betydning for frafald på erhvervsakademierne**

© Danmarks Evalueringsinstitut

Citat med kildeangivelse er tilladt

Publikationen er kun udgivet i elektronisk form på: [www.eva.dk](http://www.eva.dk)

Foto: Thure Andersen

ISBN (www) 978-87-7182-215-1

ISBN 978-87-7182-218-2

Danmarks Evalueringsinstitut (EVA) gør uddannelse og dagtilbud bedre. Vi leverer viden, der bruges på alle niveauer – fra institutioner og skoler til kommuner og ministerier.



**DANMARKS  
EVALUERINGSINSTITUT**

T 3555 0101  
E [eva@eva.dk](mailto:eva@eva.dk)  
H [www.eva.dk](http://www.eva.dk)