

Gymnasiale karakterers betydning for frafald på professionshøjskolerne

Kan gymnasiale karakterer forudsige frafald på professionsbacheloruddannelser?



INDHOLD

Gymnasiale karakterers betydning for frafald på professionshøjskolerne

1	Resultater og perspektivering	4
1.1	Svag sammenhæng mellem karakterer og frafaldsrisiko	5
1.2	Høje karakterer hænger sammen med lav ledighed	5
1.3	Frafaldet er mindst i kvote 2 – det kan blandt andet skyldes forskellig selektion ind i kvote 1 og kvote 2	5
1.4	Studerende, der ikke er optaget på deres 1. prioritet, har større frafaldsrisiko – særligt dem med høje karakterer	6
1.5	Sammenhængen mellem gymnasiale karakterer og frafald er ikke ens for forskellige gymnasiale uddannelser	6
1.6	Den gennemsnitlige sammenhæng dækker over store forskelle mellem uddannelser	6
1.7	Perspektivering	7

2	Indledning	9
----------	-------------------	----------

3	Gymnasiale karakterers betydning på professionsbacheloruddannelser	12
3.1	Studerende med lave og høje karakterer har større frafaldsrisiko end studerende med middelkarakterer	12
3.2	Høje karakterer hænger sammen med lav ledighed	13
3.3	Studerende, der ikke er optaget på deres 1. prioritet, har større sandsynlighed for at falde fra	14
3.4	Sammenhængen mellem gymnasiale karakterer og frafald er ikke ens for forskellige gymnasiale uddannelser	15
3.5	Karakterer hænger sammen med frafald på forskellige måder på forskellige uddannelser	16
3.6	Frafaldet er mindre i kvote 2 – men der er betydelige forskelle mellem uddannelser	17

	Appendiks A – Litteraturliste	18
--	--------------------------------------	-----------

1 Resultater og perspektivering

I dette notat undersøges sammenhængen mellem gymnasiale karakterer og studerendes frafald samt efterfølgende ledighed for professionsbacheloruddannelser. Formålet med analyserne er at belyse, i hvilken grad det gymnasiale karaktergennemsnit udgør et relevant optagelseskriterium på professionsbacheloruddannelser. Tilsvarende notater er udarbejdet for erhvervsakademiuddannelser og universitetsuddannelser (EVA, 2018a, 2018b).

Optagelsessystemet fordeler hvert år mange tusinde studiepladser blandt et endnu større antal håbefulde unge, der søger ind på de videregående uddannelser. Karaktergennemsnittet udgør det afgørende kriterium for at blive optaget gennem kvote 1 på de uddannelser, hvor der er flere ansøgere end studiepladser. Anvendelsen af karaktergennemsnittet møder dog jævnligt kritik fra flere sider. Eksempelvis foreslog Kvalitetsudvalget¹, at man helt skulle se bort fra karakterer over 7 og i stedet optage studerende på baggrund af et bredere grundlag som fx motiverede ansøgninger, optagelsessamtaler eller -prøver - blandt andet ud fra en betragtning om, at en sådan omlægning ville nedbringe frafaldet.

Såfremt det gymnasiale karaktergennemsnit er et godt redskab til at forudsige frafald, risikerer man dog at opnå det modsatte, hvis man ser bort fra karaktererne. Det er derfor relevant at undersøge, om der kan påvises en sammenhæng mellem karaktergennemsnittet og de studerendes frafaldsrisiko. Andre argumenterer for, at man i stedet bør øge andelen, der optages via kvote 2, inden for rammerne af det eksisterende optagelsessystem. Som input til denne debat sammenligner notatet ligeledes frafaldet i henholdsvis kvote 1 og kvote 2.

Frafald udgør ikke det eneste relevante succeskriterium for optagelsessystemet. Som supplement til frafaldsanalyserne undersøges sammenhængen mellem karaktergennemsnit og de studerendes ledighed, året efter at de bliver færdige, derfor også.

Datagrundlaget udgøres af alle påbegyndte uddannelsesforløb på professionsbacheloruddannelser på danske professionshøjskoler i 2016 for ansøgere, der har søgt gennem Den Koordinerede Tilmelding. Datagrundlaget for analyserne af ledighed er baseret på uddannelsesforløb, som er afsluttet i 2014-15.

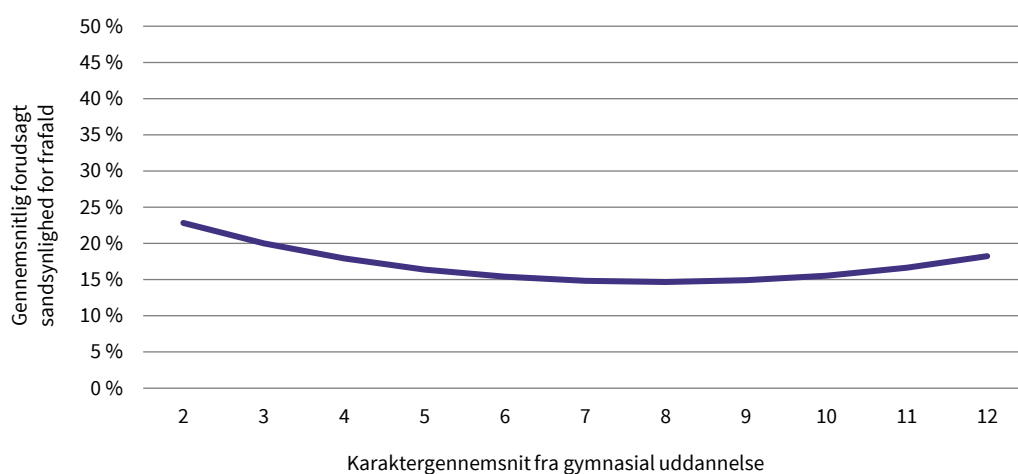
1 Udvalg for Kvalitet og Relevans i de Videregående Uddannelser (<https://ufm.dk/uddannelse/rad-naevn-og-udvalg/tidligere-rad-naevn-og-udvalg/kvalitetsudvalget>).

1.1 Svag sammenhæng mellem karakterer og frafaldsrisiko

Analyserne viser, at der ikke kan påvises en stærk sammenhæng mellem det gymnasiale karaktergennemsnit og frafald på professionsbacheloruddannelserne, jf. figur 1 nedenfor. Mens der kan påvises en svag negativ sammenhæng for studerende med karaktergennemsnit under 7, er der en svag positiv sammenhæng for studerende med højere karaktergennemsnit. Dette dækker dog over betydelige forskelle mellem de specifikke uddannelser, jf. nedenfor.

FIGUR 1.1

Sammenhæng mellem gymnasialt karaktergennemsnit og førsteårsfrafald på professionsbacheloruddannelser på professionshøjskolerne



Kilde: Danmarks Evalueringsinstitut (EVA) på baggrund af Danmarks Statistik og Den Koordinerede Tilmelding.
Note: Estimeret på baggrund af 8.353 studieforløb, der er påbegyndt i 2016. Der er kontrolleret for uddannelsesspecifikke forhold samt optagelseskvote.

1.2 Høje karakterer hænger sammen med lav ledighed

Analysen viser, at studerende med høje gymnasiale karaktergennemsnit gennemsnitligt set har mindre sandsynlighed for at blive ledige efter endt uddannelse. For studerende med et karaktergennemsnit på 4 er sandsynligheden for ledighed i gennemsnit 5,5 %, mens den for studerende med et karaktergennemsnit på 10 gennemsnitligt set er 2,8 %. Forskellen på knap 3 procentpoint svarer til, at studerende med karaktergennemsnit på 4 har knap dobbelt så høj ledighed som studerende med karaktergennemsnit på 10.

1.3 Frafaldet er mindst i kvote 2 – det kan blandt andet skyldes forskellig selektion ind i kvote 1 og kvote 2

Når vi sammenligner frafaldet i kvote 1 og kvote 2, tegner der sig dog et sammensat billede. Overordnet set er frafaldet 6 procentpoint mindre i kvote 2 end kvote 1. Når vi ser på de otte største professionsbacheloruddannelser hver for sig, viser det sig, at der er stor forskel mellem uddannelserne. Mens frafaldet er mindre i kvote 2 end i kvote 1 på fem af de otte uddannelser (ernæring og sundhed, sygeplejerske, socialrådgiver, fysioterapeut og pædagog), er der også på to uddannelser tendens til, at frafaldet er større i kvote 2 end i kvote 1 (offentlig administration og bioanalytiker).

Når frafaldet generelt er mindre i kvote 2 end i kvote 1, kan det imidlertid ikke betragtes som en effekt af kvote 2-optag. Studerende, der optages via kvote 2, kan nemlig ikke som helhed betragtes som sammenlignelige med studerende, der optages via kvote 1. Det er fx oplagt, at studerende der er afklarede med deres studievalg, er mere tilbøjelige til at søge via kvote 2, mens studerende der er uafklarede, vil være mere tilbøjelige til at udskyde beslutningen.

Forskellen mellem kvote 1 og kvote 2 kan altså skyldes, at man selekterer en bestemt gruppe, som også ville have mindre frafaldsrisiko, hvis de i stedet havde søgt via kvote 1. Og hvis det er tilfældet, kan forskellene udelukkende være udtryk for selektion. En effektanalyse ville derfor kræve et mere nuanceret og solidt undersøgelsesdesign. Forskellene mellem uddannelserne viser dog, at det kan have stor betydning, hvordan man tilrettelægger optaget i kvote 2.²

1.4 Studerende, der ikke er optaget på deres 1. prioritet, har større frafaldsrisiko – særligt dem med høje karakterer

For studerende, der er blevet optaget på deres førsteprioritet, er der, i tråd med det generelle billede, ikke en stærk sammenhæng mellem det gymnasiale karaktergennemsnit og den estimerede frafaldssandsynlighed inden for det første år. Det er ikke overraskende, da langt hovedparten (omkring otte ud af ti) optages på den uddannelse, de havde som førsteprioritet. Analyserne viser derudover, at studerende på professionsbacheloruddannelser, der ikke er blevet optaget på deres 1. prioritet, generelt falder mere fra. Det gælder særligt for studerende med høje karakterer, som er blevet optaget på deres 2. prioritet eller en lavere prioritet.

1.5 Sammenhængen mellem gymnasiale karakterer og frafald er ikke ens for forskellige gymnasiale uddannelser

Sammenhængen mellem gymnasialt karaktergennemsnit og frafaldsrisiko varierer alt efter de studerendes gymnasiale baggrund. For stx ligner sammenhængen meget det generelle billede, hvor der kan påvises en svag sammenhæng, som er negativ for studerende med karaktergennemsnit under 7 og positiv for studerende med højere karaktergennemsnit. For studerende med hf-baggrund kan der ikke påvises en sammenhæng, mens sammenhængen for studerende med hhx-baggrund er negativ.

1.6 Den gennemsnitlige sammenhæng dækker over store forskelle mellem uddannelser

Der er markante forskelle mellem uddannelserne, hvad angår sammenhængen mellem karaktergennemsnit og frafaldssandsynlighed. For de seks uddannelser, som indgår i analysen, er der tre, hvor sammenhængen er positiv, to, hvor der ikke er nogen sammenhæng, og én, hvor sammenhængen er negativ. På nogle uddannelser hænger høje karaktergennemsnit altså sammen med en

² En forklaring kan også være, at uddannelserne bruger flere kriterier i kvote 2, modsat kvote 1, hvor karaktergennemsnittet er det eneste kriterium. Fx anvender man flere steder karakterer som ét af flere kriterier i kvote 2. I så fald er det altså ikke et spørgsmål om, at man bruger andre kriterier i kvote 2, som er bedre end karakterer, men nærmere, at man ud over karakterer også vurderer ansørgerne på en række andre kriterier, der også kan have relevans for de studerendes frafaldssandsynlighed.

stor frafaldssandsynlighed, mens det er omvendt på andre uddannelser. Det understreger vigtigheden af at interessere sig for sammenhængen på den specifikke uddannelse, hvis man overvejer at ændre på optaget.

1.7 Perspektivering

Optag på baggrund af karakterer kan ikke påvises at mindske frafaldet

Resultaterne viser, at der ikke kan påvises en stærk sammenhæng mellem gymnasiale karakterer og frafaldssandsynlighed. Selvom sammenhængen kan se anderledes ud på specifikke uddannelser, har resultaterne alligevel relevans for den overordnede indretning af optagelsessystemet: På baggrund af analyserne kan optaget af en stor andel af studerende på baggrund af karaktergennemsnit ikke påvises at bidrage til at mindske frafaldet. Der kan dog være andre grunde til at oprettholde denne form for optagelsespraksis.

Andre grunde til at optage studerende på baggrund af karakterer

Selvom frafald udgør en væsentlig udfordring for danske professionshøjskoler, bør optagelsessystemet ikke udelukkende vurderes på dets bidrag til at nedbringe frafaldet på uddannelserne. For det første må studerende med høje gymnasiale karakterer formodes at kunne bidrage til at styrke det faglige niveau. Selvom man har svært ved at fastholde studerende med høje karakterer, kan det at optage på baggrund af karaktergennemsnit altså alligevel være attraktivt for uddannelserne fagligt set. For det andet viser analyserne også, at studerende med høje karakterer er efterspurgt på arbejdsmarkedet, når de er blevet færdige med uddannelsen (på tværs af de tre sektorer). Set fra et aftagerperspektiv kan det således være attraktivt, at der optages studerende med høje karakterer. Dertil kommer en række mere generelle overvejelser om fordele og ulemper ved karakteroptag, fx ressourceforbruget forbundet med forskellige optageformer, den sociale profil i optaget osv. (se fx EVA, 2015b, 2018c).

Sammenhængen mellem karakterer og frafald er mindre stærk på professionsbacheloruddannelser sammenlignet med andre sektorer

Sammenlignet med de andre to store uddannelsessektorer er sammenhængen mellem karakterer og frafald mindre stærk på professionsbacheloruddannelser. På universiteterne er der en stærk sammenhæng mellem karaktergennemsnit og frafald, mens den tredje store sektor, erhvervsakademiuddannelserne, ligger mellem de to øvrige sektorer med en moderat negativ sammenhæng mellem karaktergennemsnit og frafald. Dermed vil man i mindre grad opnå et mindre frafald på professionsbacheloruddannelserne, når man optager på baggrund af karaktergennemsnittet, sammenlignet med de øvrige to sektorer. Det kan tale for, at man orienterer sig mod alternative optageformer, som kan skræddersyes til de kompetencer, som er relevante for den specifikke professionsbacheloruddannelse, hvilket man også gør flere steder, fx på læreruddannelsen. Igen bør man dog huske på, at karaktererne faktisk ser ud til at være relevante fra et aftagerperspektiv, jf. ovenfor.

Fordeling mellem kvote 1 og kvote 2 bør overvejes

Uanset at der kan være flere grunde til at holde fast i at optage studerende på baggrund af karaktergennemsnit, giver resultaterne anledning til at overveje, om balancen mellem kvote 1 og kvote 2 er den rigtige ude på de enkelte uddannelser. Blandt de studerende, som søgte en professionsbacheloruddannelse gennem Den Koordinerede Tilmelding i 2016, blev 44 % optaget gennem kvote 2. Dermed optages en langt større andel via kvote 2 på professionsbacheloruddannelser, hvilket er

en stor andel sammenlignet med universitetsbacheloruddannelser, hvor det kun er 12 %.³ Resultaterne kan siges at bakke op om denne forskel, eftersom karaktergennemsnittet ikke i samme grad kan påvises at udgøre et relevant optagelseskriterium på professionsbacheloruddannelserne.

Når man overvejer fordelingen mellem kvote 1 og kvote 2, bør man have med i betragtning, at et ændret kvote 2-optag kan ændre den samlede studenterpopulation, hvilket kan forventes at have betydning for alle studerende. På de uddannelser, hvor høje karakterer er forbundet med større frafaldsrisiko, kan man således godt forestille sig, at et ændret kvote 2-optag kan udgøre et vigtigt bidrag med hensyn til en bedre fastholdelse af studerende med høje karakterer. Introduktionen af optagelsessamtaler på læreruddannelsen er et eksempel på dette. Før indførelsen af optagelsessamtaler havde studerende med høje karakterer stor frafaldsrisiko, mens de efterfølgende er den gruppe med mindst frafaldsrisiko sammenlignet med studerende med lavere karaktergennemsnit (EVA, 2017).

Skærpede krav på uddannelser uden karakterkrav

Indførelsen af optagelsessamtaler på læreruddannelsen er et eksempel på, at man er lykkedes med at stille større krav til ansøgere, selvom man mange steder på uddannelsen ikke tidligere har haft karakterkrav, da der ikke var nok ansøgere til studiepladserne. Det er på mange måder en lovende tilgang for uddannelser, hvor der i dag ikke er noget karakterkrav eller kvote 2-optag, og hvor man oplever udfordringer med det faglige niveau eller motivationen blandt de studerende. På læreruddannelsen har indførelsen af optagelsessamtaler bidraget til at mindske frafaldet i løbet af det første år. I begyndelsen medførte det et dyk i antallet af ansøgere samlet set, men antallet er dog kommet tilbage på niveau siden. Samtidig har man fået flere ansøgere med karaktergennemsnit over karakterkvotienten på 7, hvilket også kan være attraktivt fagligt set (ibid.).

Ikke en one-size-fits-all-løsning til indretningen af optagelsessystemet

I forlængelse af ovenstående analyser bør man huske på, at der næppe findes én generel løsning på, hvordan optagelsessystemet indrettes bedst i de forskellige sektorer. Uddannelsesinstitutionerne har i vid udstrækning frihed til selv at afgøre forholdet mellem optaget i kvote 1 og kvote 2, ligesom der er flere forskellige mulige kriterier, der kan anvendes som optagelseskriterier i kvote 2. Konkrete udfordringer og viden om sammenhængen mellem karakterer og frafald på den specifikke uddannelse bør spille en vigtig rolle for, hvordan de forskellige muligheder, som institutionerne har inden for det eksisterende optagelsessystem, forvaltes bedst muligt.

³ En del af forskellen kan forklares med, at der optages markant flere, som ikke har et karaktergennemsnit fra en gymnasial uddannelse, på professionsbacheloruddannelserne. Denne gruppe udgør 30 % af optaget gennem kvote 2 i opgørelsen. Det er ligeledes langt størstedelen af professionsbacheloruddannelserne (ni ud af ti), som har kvote 2-optag.

2 Indledning

Optagelsessystemet fordeler hvert år mange tusinde studiepladser til et endnu større antal håbe-fulde unge, der søger ind på de videregående uddannelser. Karaktergennemsnittet udgør det afgø-rende kriterium for at blive optaget gennem kvote 1 på de uddannelser, hvor der er flere ansøgere end studiepladser. Anvendelsen af karaktergennemsnittet møder dog jævnlige kritik fra flere sider. Eksempelvis foreslog Kvalitetsudvalget⁴, at man helt skulle se bort fra karakterer over 7 og i stedet optage studerende på baggrund af et bredere grundlag som fx motiverede ansøgninger eller opta-gelsessamtaler eller -prøver. Dette var blandt andet ud fra en betragtning om, at en sådan omlæg-ning ville nedbringe frafaldet betragteligt.

Udvalgets anbefalinger var dog ikke underbygget af dækkende empiriske analyser. Det er siden blevet vist, at karaktergennemsnittet fra gymnasiale uddannelser kan bruges til at forudsige mar-kante forskelle med hensyn til førsteårsfrafald, ph.d.-optag og dimittendledighed på universite-terne (EVA, 2015a). Dermed ville man risikere at øge frafaldet, hvis man så bort fra gymnasiale ka-rakterer i optagelsessystemet til universitetsuddannelser. Det er dog endnu ikke blevet undersøgt, om dette også gælder for professionsbacheloruddannelser. Formålet med dette notat er således at undersøge det gymnasiale karaktergennemsnits relevans som optagelseskriterium på professi-onsbacheloruddannelser. Notatet skriver sig dermed ind i en række af tidligere publikationer fra Danmarks Evalueringsinstitut (EVA), som ser nærmere på forskellige aspekter af optagelsessyste-met på de videregående uddannelser.

Omkring hver fjerde studerende, der starter på en professionsbacheloruddannelse, ender med at være faldet fra fem år senere, og frafaldet er størst i løbet af det første år, hvor omkring 14 % falder fra (Uddannelses- og Forskningsministeriet, 2017). Optagelsessystemet udgør på mange måder et attraktivt redskab med hensyn til frafaldsproblematikken: Hvis man kan mindske frafaldet ved at sikre et godt match mellem studerende og uddannelse, er det til fordel for både samfundet, ud-dannelsesinstitutionerne og de studerende.

Sammenhængen mellem karaktergennemsnit, frafald og ledighed

Notatet undersøger sammenhængen mellem karaktergennemsnit og to outcome-mål: førsteårs-frafald og ledighed året efter færdiggørelse af uddannelsen. Indretningen af optagelsessystemet kan dog primært formodes at påvirke frafaldet, mens ledigheden efter endt uddannelse i høj grad er bestemt af andre strukturelle forhold i samfundet. Derfor fokuserer notatet primært på frafald, mens analyserne af ledighed gennemføres på et overordnet niveau. Med hensyn til frafald kan op-tagelsessystemet dog spille en vigtig rolle. Notatet undersøger derfor også betydningen af andre forhold omkring optagelsessystemet, herunder fx ansøgningsprioritet og optagelseskvote (kvote 1 og kvote 2), ligesom karaktergennemsnittet fra forskellige gymnasiale uddannelser sammenlignes.

4 Udvalg for Kvalitet og Relevans i de Videregående Uddannelser (<https://ufm.dk/uddannelse/rad-naevn-og-udvalg/tidligere-rad-naevn-og-udvalg/kvalitetsudvalget>).

Det ville være interessant også at have en indikator for faglig succes på professionsbacheloruddannelserne for at få et mere dækkende billede af de studerendes succes. Det har dog ikke været muligt at skaffe karakterdata eller lignende til brug i dette notat.

Hvad måler det gymnasiale karaktergennemsnit?

Et aspekt af debatten omhandler, hvad de gymnasiale karakterer er udtryk for. Her er det i en dansk sammenhæng blevet vist, at karakterer fra stx først og fremmest (men ikke udelukkende) måler en generel studiekompetence (EVA, 2016). Gymnasieelever, der får høje karakterer i ét fag, er ofte tilbøjelige til også at få høje karakterer i andre fag, fordi karakteren i høj grad afspejler en generel kompetence. En af de ting, der ofte betragtes som attraktivt ved karaktergennemsnittet, er derudover, at gymnasiale karakterer ikke blot er et mål for intelligens, men afspejler andre karaktertræk/kompetencer, som ellers kan være vanskelige at måle med diverse test, motiverede ansøgninger eller optagelsessamtaler i en high stakes-situation, hvor meget er på spil for ansøgerne. Det er kvaliteter som motivation, personlig disciplin og vedholdenhed, som karaktergennemsnit kan indfange, fordi det er målt over mange år (Geiser & Santelices, 2007). Det er dog endnu ikke belyst, i hvilken grad karakterer fra forskellige typer af gymnasiale uddannelser måler det samme. Notatet tager hul på dette spørgsmål ved at undersøge sammenhængen mellem karaktergennemsnit og frafald for studerende med forskellige gymnasiale baggrunde.

Analysemetode

Notatet bygger videre på tidligere EVA-rapporter og notater, som på forskellig vis belyser betydningen af at optage på baggrund af gymnasiale karakterer. Den primære analysemetode i dette notat er logistisk regression, hvor der inddrages dummyvariable for hvert uddannelsesudbud. Dermed kontrolleres der for uddannelsesspecifikke forhold, som kan tænkes at påvirke frafaldssandsynligheden. I analyserne af sammenhængen mellem karaktergennemsnit og frafaldssandsynlighed kontrolleres endvidere for optagelseskvote. For en mere udførlig beskrivelse af metodiske overvejelser henvises til metodeappendikset til rapporten *Gymnasiekarakterers betydning for succes på videregående uddannelser* (EVA, 2015a).

Betydning af at anvende karakterer som optagelseskriterium

Formålet med analysen er at undersøge, hvorvidt brug af gymnasiale karakterer som optagelseskriterium bidrager til at mindske frafald, og om det har relevans for den efterfølgende ledighed. Dette gøres ved at undersøge, om elevernes gymnasiale karakterer forudsiger deres succes på de undersøgte uddannelser. Analysen har altså ikke til formål at undersøge effekten af karakterer på succes (og dermed at isolere betydningen af karakterer fra bagvedliggende variable som fx IQ og motivation), men alene karakterernes forudsigelseskraft. Da man ikke kontrollerer for bagvedliggende faktorer, når man anvender karakterer som kriterium for optagelse, ville kontrol for bagvedliggende variable mindske relevansen af undersøgelsen for debatten om optagelsessystemet. Præmissen for analyserne er således, at hvis karaktergennemsnittet kan forudsige markante forskelle i studerendes frafaldsrisiko, så vil det at anvende karaktergennemsnittet som optagelseskriterium også bidrage til at mindske frafaldet sammenlignet med, hvis man ser bort fra karaktergennemsnittet. Og hvis karaktergennemsnittet kan forudsige ledighed, kan det fortolkes på den måde, at karaktergennemsnittet er relevant, set fra et aftagerperspektiv.

Datagrundlag

Datagrundlaget for analyserne af frafald udgøres af alle uddannelsesforløb på professionsbacheloruddannelser påbegyndt i 2016 på danske professionshøjskoler for ansøgere, der har søgt gennem Den Koordinerede Tilmelding.⁵ Afgrænsningen til dette år skyldes, at det kun har været muligt at anvende data fra Den Koordinerede Tilmelding for dette år. Analyserne af ledighed er gennemført for studerende, som har afsluttet deres uddannelse i 2014-15. Karakteranalyserne inkluderer kun studerende, som har et karaktergennemsnit fra en gymnasial uddannelse. Den del af de studerende på professionsbacheloruddannelserne, som er blevet optaget med en anden adgangsgivende baggrund (og som ikke har en gymnasial uddannelse), er af gode grunde ikke inkluderet i karakteranalyserne.

Projektorganisering

Undersøgelsen er gennemført af seniorkonsulent Bjarke Tarpgaard Hartkopf (projektleder), konsulent Andreas Pihl Kjærsgård og konsulent Mathias Tolstrup Wester. Herudover har professor Kim Mannemar Sønderkov fra Institut for Statskundskab ved Aarhus Universitet fungeret som ekstern kvalitetssikrer med hensyn til analysedesign og valg af metode.

⁵ Professionsbacheloruddannelser, der ikke udbydes på en professionshøjskole, indgår ikke i analysen, ligesom andre uddannelser som fx erhvervsakademiuddannelser, der udbydes på professionshøjskoler, heller ikke indgår i analyserne.

3 Gymnasiale karakterers betydning på professionsbacheloruddannelser

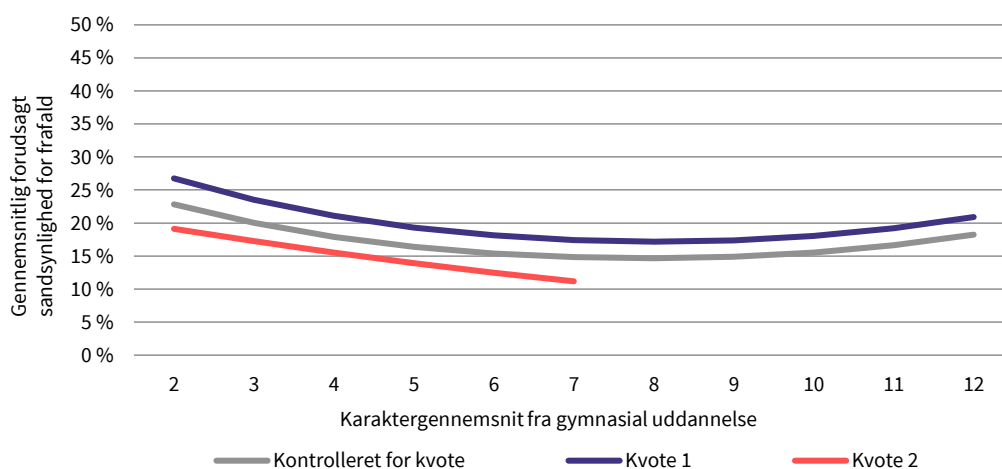
3.1 Studerende med lave og høje karakterer har større frafaldsrisiko end studerende med middelkarakterer

Figur 3.1 viser, at der på professionsbacheloruddannelserne samlet set er en svag negativ sammenhæng mellem de studerendes gymnasiale karaktergennemsnit og deres estimerede frafaldsrisiko, når det gælder de studerende med et karaktergennemsnit under middel. Figuren viser således, at studerende med et karaktergennemsnit på 2 i gennemsnit har en frafaldsrisiko på 23 %, mens studerende med et karaktergennemsnit på mellem 6 og 9 i gennemsnit har en frafaldsrisiko på 15 %. Studerende med et højere gymnasialt karaktergennemsnit end 9 har samtidig en lidt højere frafaldsrisiko end studerende med middelkarakterer. Studerende med et karaktergennemsnit på 12 har således en frafaldsrisiko på 18 %.

Figur 3.1 viser også, at der på professionsbacheloruddannelserne samlet set er et større frafald for studerende optaget gennem kvote 1 end for studerende optaget gennem kvote 2, uanset karaktergennemsnittet fra gymnasiet. Figuren viser dog kun frafald for studerende, som har et gymnasialt karaktergennemsnit.

FIGUR 3.1

Sammenhæng mellem gymnasialt karaktergennemsnit og førsteårsfrafald på professionsbacheloruddannelser på professionshøjskolerne, opdelt på kvoter



Kilde: EVA på baggrund af Danmarks Statistik og Den Koordinerede Tilmelding.

Note: Estimeret på baggrund af 8.353 studieforløb, der er påbegyndt i 2016. Der er kontrolleret for uddannelsesspecifikke forhold samt optagelseskvote.

Sammenholdt med universitetsuddannelserne hænger karaktergennemsnittet altså ikke nær så tæt sammen med frafaldsrisikoen på professionsbacheloruddannelserne.

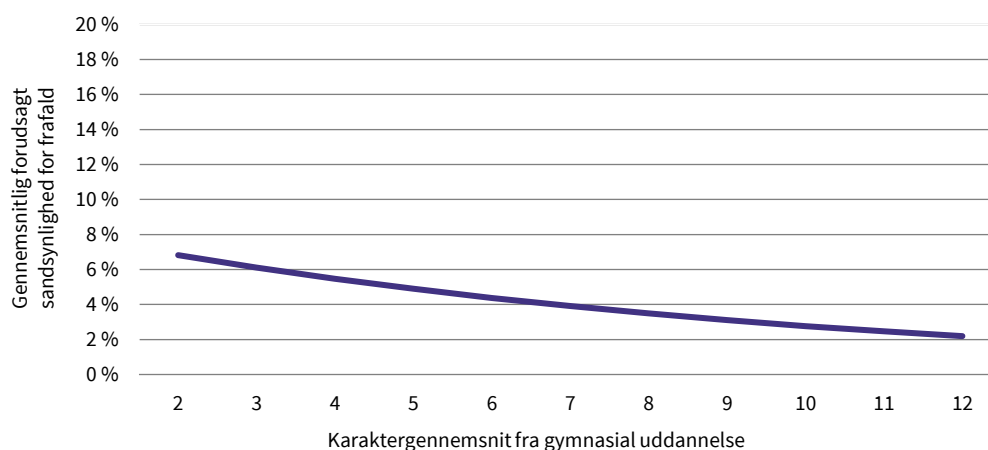
Det er ikke på baggrund af denne analyse muligt at give en udtømmende forklaring på, hvorfor karakterer ikke hænger sammen med frafald på professionshøjskolerne. Det afgørende i denne sammenhæng er, at der kun kan påvises en svag sammenhæng, som ændrer sig fra negativ til positiv, afhængigt af om der er tale om henholdsvis et lavt eller et højt karakterniveau. Optag på baggrund af karakterer kan på den baggrund ikke entydigt påvises at bidrage til at nedbringe frafaldet på professionsbacheloruddannelserne. Det udelukker ikke, at der kan være positive effekter af karakteroptag på frafald på systemniveau. Det at have en stor andel med høje karakterer i studenterpopulationen kan således godt bidrage til at mindske det generelle frafaldsniveau, selvom der ikke kan påvises en sammenhæng mellem karaktergennemsnit og frafald på individniveau.

3.2 Høje karakterer hænger sammen med lav ledighed

Figur 3.2 viser, at ledigheden er betydeligt lavere for studerende med høje karakterer end studerende med lave karakterer fra de gymnasiale uddannelser. For studerende med et karaktergennemsnit på 4 er sandsynligheden for ledighed i gennemsnit 5,5 %, mens den for studerende med et karaktergennemsnit på 10 er nede på 2,8 %. Der er altså 2,7 procentpoints forskel mellem studerende med karaktergennemsnit på henholdsvis 4 og 10, hvilket må betragtes som en stor forskel givet den lille andel af ledige på tværs af hele karakterskalaen.

FIGUR 3.2

Sammenhæng mellem gymnasialt karaktergennemsnit og ledighed på professionsbacheloruddannelser på professionshøjskolerne



Kilde: EVA på baggrund af Danmarks Statistik.

Note: N = 24.227. Studerende, som har afsluttet deres uddannelse i 2014-15, indgår. Studerende, der efterfølgende er uden for arbejdsstyrken, indgår ikke i analysen. Det er således sandsynligheden for ledighed i november året efter sammenlignet med sandsynligheden for at være i beskæftigelse, der måles.

Analysen viser dermed, at studerende med høje gymnasiale karaktergennemsnit er mere efterspurgt på arbejdsmarkedet efterfølgende sammenlignet med studerende, der har lavere karaktergennemsnit. Det er en indikation af, at karaktergennemsnittet udgør et relevant optagelseskriterium på professionsbacheloruddannelser set fra et aftagerperspektiv.

Det er dog oplagt, at den samlede ledighed i høj grad er bestemt af andre strukturelle forhold, end hvilke kriterier der anvendes i optagelsessystemet. I modsætning til frafaldsanalyserne er det derfor heller ikke lige så oplagt, at man ved at optage studerende på baggrund af karakterer kan bidrage til at mindske den samlede ledighed, på trods af at studerende med høje karakterer ser ud til at være mere efterspurgt.

3.3 Studerende, der ikke er optaget på deres 1. prioritet, har større sandsynlighed for at falde fra

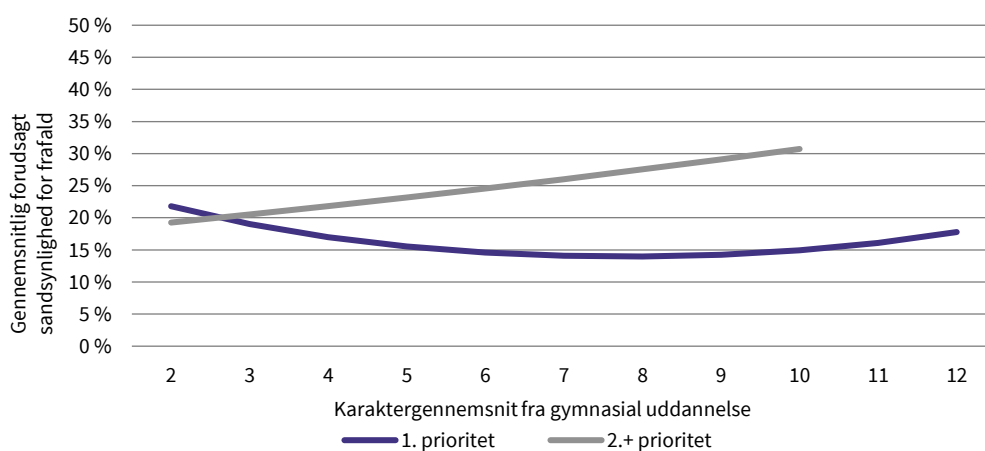
For studerende, der er blevet optaget på deres førsteprioritet, er der, i tråd med det generelle billede, ikke en stærk sammenhæng mellem det gymnasiale karaktergennemsnit og den estimerede frafaldsrisiko. Det er ikke overraskende, da langt hovedparten (omkring otte ud af ti) optages på den uddannelse, de havde som førsteprioritet.

Analyserne viser derudover, at studerende, der ikke er blevet optaget på deres 1. prioritet, generelt har større frafaldsrisiko på professionsbacheloruddannelser. Det gælder særligt for studerende med karaktergennemsnit over middel, som er blevet optaget på deres 2. prioritet eller en lavere prioritet, jf. figur 3.3.

Den mest oplagte forklaring er, at studerende, der ikke er kommet ind på det studie, de helst vil ind på, og som har andre muligheder, er mere tilbøjelige til at søge andre uddannelser sammenlignet med studerende med lavere karakterer, som generelt har vanskeligere ved at blive optaget på andre uddannelser. Samtidig kan studerende, der er optaget på deres 1. prioritet, generelt formodes at være anderledes end studerende, der ikke er optaget på deres 1. prioritet, på en række parametre, som ikke indgår i analysen. De to grupper er med andre ord ikke sammenlignelige, og forskellen kan derfor ikke fortolkes som en effekt.

FIGUR 3.3

Sammenhæng mellem karaktergennemsnit og førsteårsfrafald på professionsbacheloruddannelser på professionshøjskolerne, opdelt på ansøgningsprioritet



Kilde: EVA på baggrund af Danmarks Statistik og Den Koordinerede Tilmelding.

Note: 1. prioritet er estimeret ud fra data om 7.089 studieforløb. 2+ prioritet estimeret ud fra data om 988 studieforløb. Da der ikke forekommer 2.+ prioritetsansøgere med et gymnasialt gennemsnit på mere end 10, indgår de ikke i analysen. Der er kontrolleret for uddannelsesspecifikke forhold samt optagelseskvote. Omfatter data fra 2016.

3.4 Sammenhængen mellem gymnasiale karakterer og frafald er ikke ens for forskellige gymnasiale uddannelser

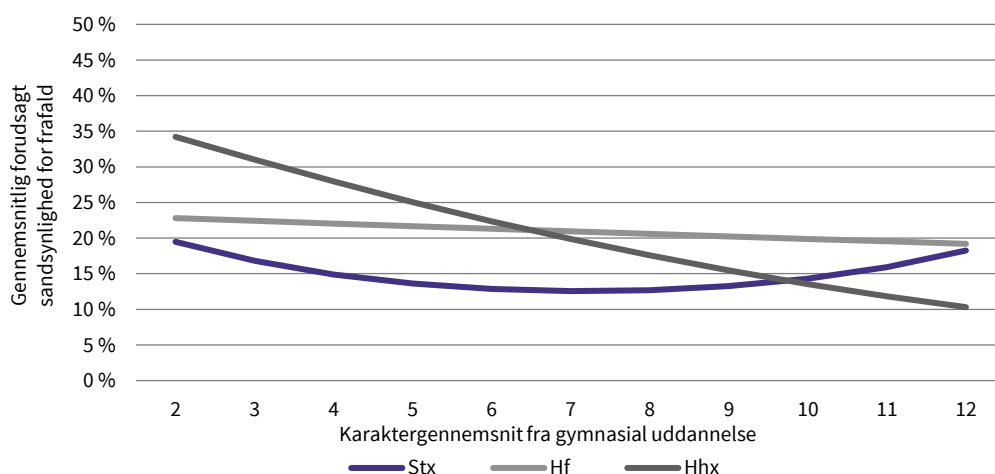
Sammenhængen mellem gymnasialt karaktergennemsnit og sandsynligheden for at falde fra varierer alt efter de studerendes gymnasiale baggrund, jf. figur 3.4.

Sammenhængen mellem karakterer og frafaldssandsynlighed for studerende fra stx følger i høj grad den generelle sammenhæng for professionsbacheloruddannelserne, hvor der kun er få procentpoints forskel mellem studerende med forskellige karaktergennemsnit.

Studerende fra hf har generelt større frafaldssandsynlighed end stx-studerende, og der kan ikke påvises en sammenhæng mellem karaktergennemsnit og frafaldssandsynlighed. På hhx er der til gengæld en stærkere negativ sammenhæng, hvor studerende med høje karakterer har mindre frafaldssandsynlighed.

FIGUR 3.4

Sammenhæng mellem karaktergennemsnit og førsteårsfrafald på professionsbacheloruddannelser på professionshøjskolerne, opdelt på type af gymnasial uddannelse



Kilde: EVA på baggrund af Danmarks Statistik og Den Koordinerede Tilmelding.

Note: Stx er estimeret ud fra data om 4.145 studieforløb. Hf er estimeret ud fra data om 2.542 studieforløb. Hhx er estimeret ud fra data om 668 studieforløb. Der er kontrolleret for uddannelsesspecifikke forhold samt optagelseskvote. Omfatter data fra 2016. Htx indgår ikke pga. for få observationer.

Det er vigtigt at tage forbehold for, at de identificerede forskelle ikke alene kan tilskrives forskelle med hensyn til, hvad karaktergennemsnit fra de forskellige typer af gymnasiale uddannelser måler. Studerende, der har gået på en bestemt gymnasial uddannelse, er formentlig tilbøjelige til at søge bestemte professionsbacheloruddannelser, og afvigelsen fra det generelle billede kan derfor også skyldes forhold, der gør sig gældende for en bestemt undergruppe af professionsbacheloruddannelser. Samtidig må man også forvente, at der kan være betydelige forskelle på, hvilke typer af studerende der har gået på de forskellige gymnasiale retninger, hvilket også kan være en del af forklaringen på forskellene.

3.5 Karakterer hænger sammen med frafald på forskellige måder på forskellige uddannelser

Uddannelsesinstitutionerne har i vid udstrækning frihed til selv at afgøre forholdet mellem optaget via kvote 1 og kvote 2, ligesom der ligeledes er flere forskellige mulige kriterier, der kan anvendes som optagelseskriterier i kvote 2. I forbindelse med tilrettelæggelse af optagelsesprocedurer på de enkelte uddannelser er det oplagt at interessere sig for, hvordan karaktergennemsnittet relaterer sig til frafald på de specifikke uddannelser. Nedenfor gennemgås sammenhænge mellem gymnasialt karaktergennemsnit og frafald på nogle udvalgte store professionsbacheloruddannelser.

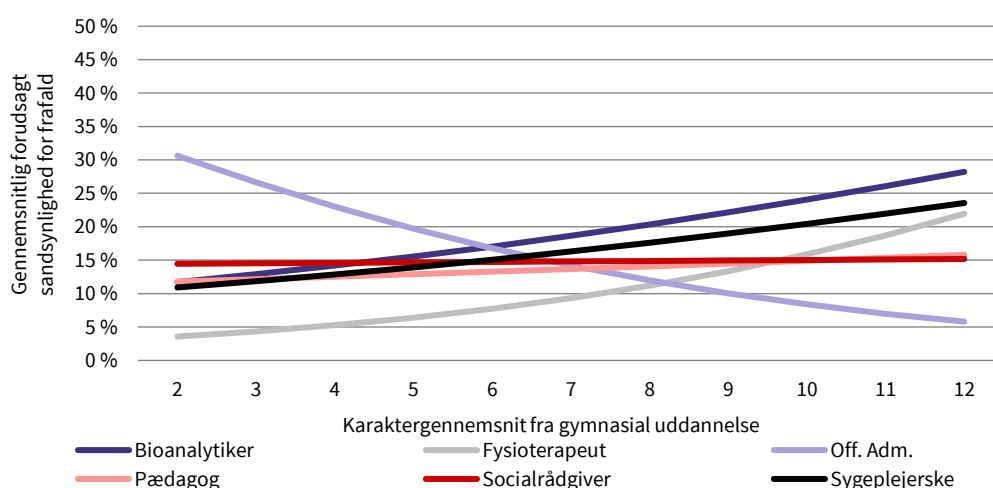
På tre af de udvalgte uddannelser (fysioterapeut, sygeplejerske og bioanalytiker) er der tendens til, at studerende med høje karakterer har større frafaldssandsynlighed end andre studerende. I modsætning til den generelle sammenhæng er der ikke tendens til, at studerende med lave karakterer falder mere fra end studerende med middelkarakterer på disse uddannelser.

Når man anvender karaktergennemsnittet som optagelseskriterium på disse uddannelser, risikerer man dermed at øge det samlede frafald. På de fleste uddannelser må studerende med høje karakterer formodes at udgøre en ressourcestærk gruppe med hensyn til at opretholde et godt fagligt miljø på uddannelsen. I stedet for at optage færre fra denne gruppe er det derfor oplagt at overveje, hvad der er forklaringen på, at studerende med høje karakterer falder fra, og hvad man eventuelt kan gøre for i højere grad at fastholde studerende med høje karakterer.

På offentlig administration ses omvendt en negativ sammenhæng, hvor studerende med høje karakterer har mindre frafaldssandsynlighed, mens de studerende med henholdsvis høje og lave karakterer substantielt set har nogenlunde samme frafaldssandsynlighed på socialrådgiveruddannelsen og pædagoguddannelsen.

FIGUR 3.5

Sammenhæng mellem gymnasialt karaktergennemsnit og frafald på udvalgte professionsbacheloruddannelser på professionshøjskolerne



Kilde: EVA på baggrund af Danmarks Statistik og Den Koordinerede Tilmelding.

Note: Bioanalytiker er estimeret ud fra data om 217 studieforløb. Fysioterapeut er estimeret ud fra data om 509 studieforløb. Offentlig administration er estimeret ud fra data om 288 studieforløb. Pædagog er estimeret ud fra data om 1.813 studieforløb. Socialrådgiver er estimeret ud fra data om 669 studieforløb. Sygeplejerske er estimeret ud fra data om 1.396 studieforløb. Der er kontrolleret for uddannelsesspecifikke forhold samt optagelseskvote. Omfatter data fra 2016.

3.6 Frafaldet er mindre i kvote 2 – men der er betydelige forskelle mellem uddannelser

Når der gennemsnitligt set ikke kan påvises en stærk sammenhæng mellem karakterer og frafald på professionsbacheloruddannelser, bliver det mere relevant at overveje, om man i højere grad burde optage studerende via kvote 2. Når vi sammenligner frafaldet i kvote 1 og kvote 2, tegner der sig dog et sammensat billede. Overordnet set er frafaldet 6 procentpoint mindre i kvote 2.

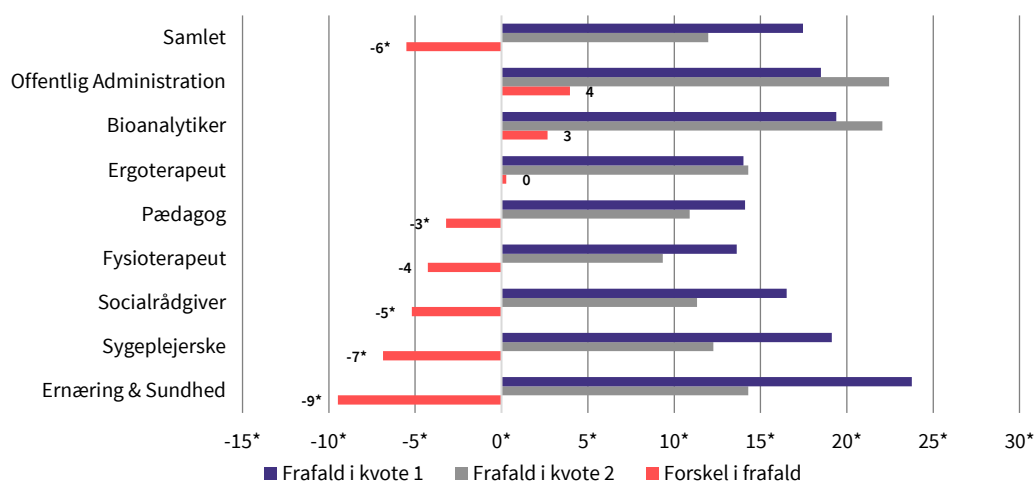
Når analyserne gennemføres på otte af de største professionsbacheloruddannelser hver for sig, viser det sig, at der er stor forskel mellem uddannelserne. Mens frafaldet er mindre i kvote 2 end i kvote 1 på fem af de otte uddannelser (ernæring og sundhed, sygeplejerske, socialrådgiver, fysioterapeut og pædagog), kan der ikke påvises signifikante forskelle mellem de to kvoter på de resterende tre uddannelser. På offentlig administration og bioanalytikeruddannelsen er der dog tendens til et større frafald i kvote 2 end i kvote 1.

Mens frafaldet generelt er større i kvote 1 end i kvote 2, kan det omvendte også være tilfældet. Disse forskelle kan dække over en række bagvedliggende forskelle mellem studerende, der optages i de to kvoter. Det mindre frafald i kvote 2 kan fx være udtryk for, at studerende, der søger om optag gennem kvote 2, er mere afklarede, og det kan være hovedforklaringen på, at de falder mindre fra.

Sammenligningen mellem kvote 1 og kvote 2 kan altså ikke betragtes som en effektanalyse, da gruppen af studerende, der er optaget via kvote 2, generelt ikke kan antages at være sammenlignelig med gruppen af studerende, der er optaget via kvote 1. Samlet set tyder variationen mellem uddannelserne dog på, at det kan have betydning, hvilke kriterier man anvender i kvote 2.

FIGUR 3.6

Frafald i løbet af det første år i kvote 1 og kvote 2 på professionsbacheloruddannelser på professionshøjskolerne, angivet i procent



Kilde: EVA på baggrund af Danmarks Statistik og Den Koordinerede Tilmelding.

Note: Data omfatter alle studerende, der er optaget gennem kvote 1 og kvote 2 i 2016, inklusive studerende, der ikke har et gymnasialt karaktergennemsnit, i alt 9.829 uddannelsesforløb. Sammenligningerne af de enkelte uddannelser er baseret på mellem 233 og 2.533 uddannelsesforløb per uddannelse. * angiver et signifikansniveau på 0,05.

Appendiks A – Litteraturliste

EVA. (2015a). *Gymnasiekarakterers betydning for succes på videregående uddannelser*. Danmarks Evalueringsinstitut.

EVA. (2015b). *Den sociale profil i optagesystemet. Perspektiver på karakteroptag og social (u)lighed i optaget til universiteterne*. Danmarks Evalueringsinstitut.

EVA. (2016). *Måler gymnasiekarakterer det samme eller forskellige kompetencer?* Danmarks Evalueringsinstitut.

EVA. (2017). *Effekten af optagessamtaler på læreruddannelsen*. Danmarks Evalueringsinstitut.

EVA. (2018a). *Gymnasiale karakterers betydning for frafald på erhvervsakademier*. Danmarks Evalueringsinstitut.

EVA. (2018b). *Gymnasiale karakterers betydning for frafald på universiteter*. Danmarks Evalueringsinstitut.

EVA. (2018c). *Fakta om kvote 2 i optagesystemet til videregående uddannelser*. Danmarks Evalueringsinstitut.

Geiser, S., & Santelices, M. V. (2007) *Validity of high-school grades in predicting student success beyond the freshman year*. Research & Occasional Paper Series: CSHE.6.07, Center for Studies in higher education.

Uddannelses- og Forskningsministeriet. (2017). *Hver fjerde studerende på de videregående uddannelser falder fra*.

Gymnasiale karakterers betydning for frafald på professionshøjskolerne

© 2017 Danmarks Evalueringsinstitut

Citat med kildeangivelse er tilladt

Publikationen er kun udgivet i elektronisk form på: www.eva.dk

Foto: Thure Andersen

ISBN (www) 978-87-7182-216-8

ISBN 978-87-7182-219-9

Danmarks Evalueringsinstitut (EVA) gør uddannelse og dagtilbud bedre. Vi leverer viden, der bruges på alle niveauer – fra institutioner og skoler til kommuner og ministerier.



**DANMARKS
EVALUERINGSINSTITUT**

T 3555 0101
E eva@eva.dk
H www.eva.dk