

Vurdering af ikke godkendte uddannelser eller kurser på statslige institutioner

Vejledende udtalelser til brug for Styrelsen for International Rekruttering og Integrations afgørelser om opholdstilladelse

INDHOLD

Vurdering af ikke godkendte uddannelser eller kurser på statslige institutioner

1	Indledning	4
1.1	Typer af vurderinger, pris og gyldighed	5
1.2	Vurderingsproces	5

2	Kriterier	10
2.1	Formål med uddannelsen eller kurset	11
2.2	Uddannelsessigte og kompetencer	11
2.3	Uddannelsens eller kursets indhold	11
2.4	Uddannelsens eller kursets struktur	12
2.5	Undervisnings-, prøve- og eksamensformer	12
2.6	Adgang	12
2.7	Undervisere	12
2.8	Organisation, ledelse og fysiske faciliteter	13
2.9	Brugerbetaling	13
2.10	Kvalitetssikring	13

1 Indledning

Udlændinge- og Integrationsministeriet samt Undervisningsministeriet anmodede i 2007 Danmarks Evalueringsinstitut (EVA) om at vurdere ikke godkendte uddannelser eller kurser, der henvender sig til udlændinge og udbydes på statslige uddannelsesinstitutioner. Vurderingerne danner grundlag for en vejledende udtalelse til brug for Styrelsen for International Rekruttering og Integrations (SIRIs) afgørelser om opholdstilladelse på baggrund af studier til udlændingene, der ønsker at studere på uddannelserne eller kurserne.

Vurderingerne skal også fungere som forbrugerbeskyttelse for udenlandske studerende og sikre at de danske uddannelser, som de betaler for, er af tilstrækkelig høj kvalitet. Ligesom de nationalt regulerede uddannelser i Danmark er underlagt national kvalitetssikring, skal kvaliteten også sikres på de uddannelser, der udbydes som betalingsuddannelser. Dette læner sig op ad de retningslinjer som UNESCO/OECD har formuleret for kvalitetssikring i transnational uddannelse som skal sikre gennemsigtighed og kvalitet i det globale videregående uddannelsesmarked¹.

EVA skal gennemføre vurderinger af følgende uddannelser og kurser:

- Grundskoleforløb og ungdomsuddannelser der uden godkendelse fra eller anmeldelse til Undervisningsministeriet udbydes på en statsligt godkendt uddannelsesinstitution, der er under statsligt tilsyn.
- Kurser på folkehøjskoler mv. godkendt efter lov om folkehøjskoler, efterskoler, husholdningsskoler og håndarbejdsskoler (frie kostskoler) som gennemføres uden tilskud, og som er af mindst fire ugers varighed.
- Videregående uddannelser og kurser der uden godkendelse fra Undervisningsministeriet eller Uddannelses og Forskningsministeriet udbydes på en statsligt godkendt uddannelsesinstitution under statsligt tilsyn.

Vurderingerne sker på baggrund af kriterier fastsat i "Bekendtgørelse om vejledende udtalelser fra Danmarks Evalueringsinstitut til Udlændingetjenesten i forbindelse med sager om meddelelse af opholdstilladelse" (BEK nr. 807 af 29/06/2007). Kriterierne i kapitel 2 angiver de forhold, som vurderingen baseres på, og betingelser som uddannelsen eller kurset skal opfylde for at en godkendelse kan finde sted. Kriterierne skal være opfyldt på et tilfredsstillende niveau.

EVA har udarbejdet et koncept for *vurdering af ikke godkendte uddannelser/kurser på statslige institutioner*, som beskrives i dette notat. I konceptet dækker begrebet "studerende" både elever og studerende.

¹ Guidelines for Quality Provision in Cross-border Higher Education jointly elaborated between OECD and UNESCO (portal.unesco.org/education).

1.1 Typer af vurderinger, pris og gyldighed

EVA foretager to typer af vurderinger af ikke godkendte uddannelser eller kurser kaldet Type A- og Type B-vurderinger. De to typer vurderinger har forskellige gyldighedsperioder og pris.

De gældende priser for de to typer vurderinger kan findes her: <https://www.eva.dk/videregaaende-uddannelse/opholdstilladelse-studerende-uden-dk>.

Type A. Vurdering af ikke etablerede uddannelser eller kurser

Dette er uddannelser eller kurser, der endnu ikke er oprettet, eller som endnu ikke har haft mindst ét gennemløb af studerende.

Den vejledende, der gives på baggrund af en type A vurdering har en gyldighed på to år. Herefter skal uddannelsen igen vurderes for at bevare sin godkendelse. Syv måneder inden den toårige periodes udløb indsender uddannelsesinstitutionen en ny ansøgning med henblik på at blive vurderet som type B-uddannelse eller -kursus.

Type B. Vurdering af etablerede uddannelser eller kurser

Dette er uddannelser eller kurser, der er etableret, og som har haft mindst ét gennemløb af studerende.

Den vejledende, der gives på baggrund af en type B vurdering har en gyldighed på tre år. Herefter skal uddannelsen igen vurderes for at bevare sin godkendelse. Syv måneder inden den treårige periodes udløb indsender uddannelsen en genansøgning. Genansøgningsprocessen er den samme og gyldigheden er på tre år.

Ændring af godkendt uddannelse eller kursus i løbet af gyldighedsperioden

For både type A- og B-vurderinger gælder, at uddannelsesinstitutionen skal informere EVA om ændring af uddannelsen eller kurset. Ændringen kan fx bestå i at uddannelsen eller kurset skifter navn eller ændrer indholdsmæssig karakter, eller at der på anden vis ændres ved nogle af grundforudsætningerne for den vejledende udtalelse. Hvis EVA vurderer, at der er tale om væsentlige ændringer i grundlaget for den vejledende udtalelse, kan EVA beslutte, at den ikke længere kan anvendes til brug for SIRIs afgørelser om meddelelse af opholdstilladelse. EVA meddeler dette til SIRI. Uddannelsen eller kurset skal så godkendes på ny.

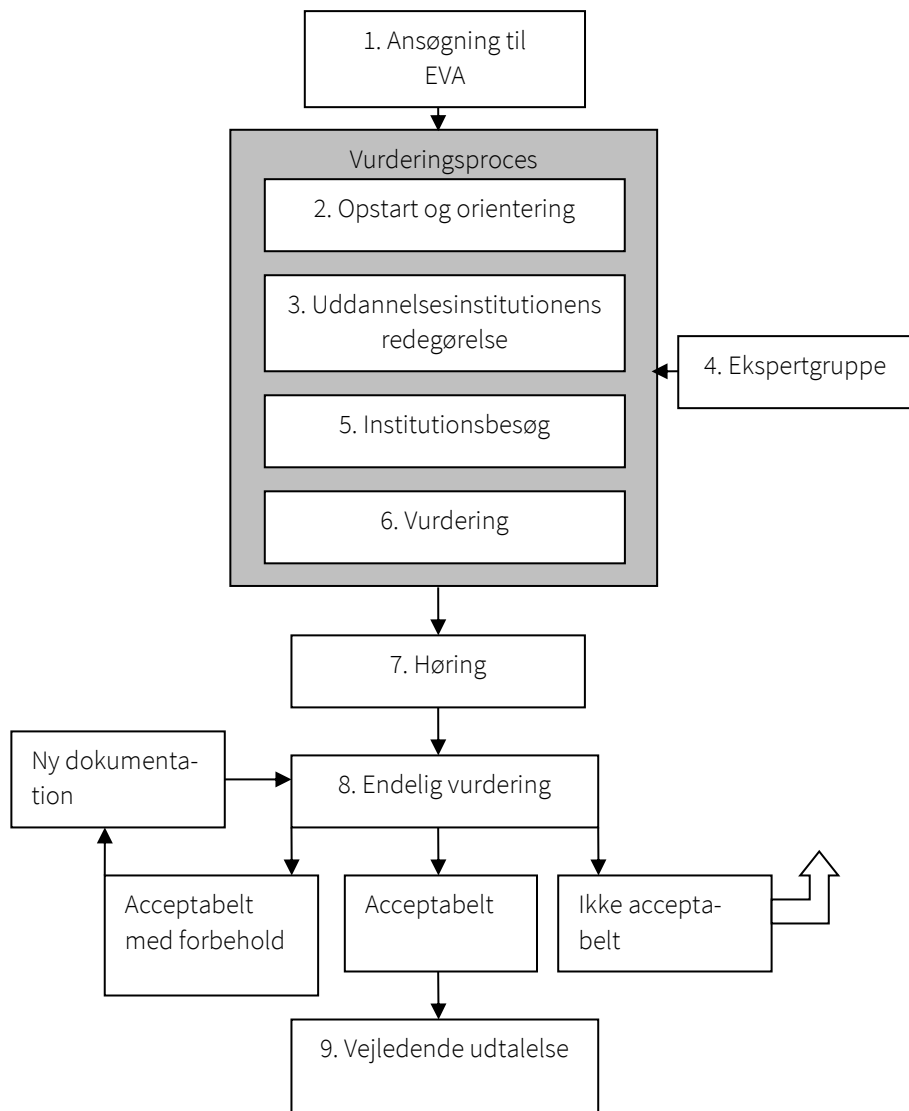
1.2 Vurderingsproces

Vurderingsprocessen består af ni trin, som fremgår af figuren på næste side. Hvert enkelt trin i processen er beskrevet i nærmere i underafsnittene efter figuren.

Perioden, fra EVA modtager uddannelsesinstitutionens ansøgning til EVA udarbejder den endelige vurdering og den vejledende udtalelse, varer op til syv måneder. Vurderingsprocessens varighed på syv måneder forudsætter at uddannelsesinstitutionen indsender redegørelsen og fyldestgørende information til EVA til tiden.

Vurderingsprocessen visualiseret i figuren nedenfor gælder for både type A- og B-ansøgninger, men der er også forskelle mellem typerne af ansøgninger.

- I vurderingen af uddannelser eller kurser, der ikke er etableret, indgår der kun et institutionsbesøg (se 5 A).
- I vurderingen af uddannelser eller kurser, der er etableret og har haft mindst ét gennemløb, indgår et udvidet institutionsbesøg (se 5 B).
- I forbindelse med type B-genansøgning om vurdering af etablerede uddannelser eller kurser indgår tillige et trin 3 A, hvor uddannelsen eller kurset vil blive bedt om at vedlægge supplerende dokumentation.



1 Ansøgning

Uddannelsesinstitutionen ansøger om en vurdering af uddannelsen eller kurset hos EVA ved hjælp af et ansøgningsskema. Ansøgningsskemaet til brug for vurdering ligger på EVA's hjemmeside (<https://www.eva.dk/videregaende-uddannelse/opholdstilladelse-studerende-uden-dk>).

På samme hjemmeside findes dette koncept, vejledning til institutionens redegørelse, tidligere vurderingsrapporter samt andre nyttige oplysninger.

2 Opstart og orientering om processen for ansøgere via telefon eller møde

Inden vurderingsprocessen for type A- og B-vurderinger går i gang, kan EVA afholde et orienteringsmøde for de uddannelsesinstitutioner, som har søgt om en vurdering, hvis det skønnes nødvendigt. I de fleste tilfælde vil tilstrækkelig orientering og afklaring med ansøgere kunne afklares via telefonsamtaler med projektlederen fra EVA.

Ansøgere skal under opstarten orienteres om vurderingens forløb og rammer. Projektlederen fra EVA vil herefter give ansøgerne besked om at udfylde en redegørelsesskabelon med tilhørende vejledning samt angive mulige datoer for, hvornår institutionen vil aflevere deres redegørelse samt datoer for institutionsbesøget. EVAs projektleder udarbejder herefter et bud på en tidsplan for vurderingsprocessen, der skal godkendes af alle parter.

3 Uddannelsesinstitutionens redegørelse samt supplerende dokumentation

Uddannelsesinstitutionen skal i forbindelse med vurderingen udarbejde en skriftlig redegørelse. Formålet er at tilvejebringe skriftligt materiale om uddannelsen eller kurset og dermed det væsentligste dokumentationsmateriale til EVA i forbindelse med vurderingen. Uddannelsesinstitutionen skal udarbejde redegørelsen med udgangspunkt i en vejledning fra EVA. Uddannelsesinstitutionen skal beskrive og dokumentere en række forhold ved uddannelsen eller kurset, bl.a. formålet med uddannelsen eller kurset og uddannelsens eller kursets faglige indhold (se kapitel 2).

Vurderingen af **type A-ansøgninger** baseres på to typer af dokumentation:

- Uddannelsesinstitutionens redegørelse (3)
- Institutionsbesøg (5 A).

Vurderingen af **type B-ansøgninger** baseres på to typer af dokumentation:

- Uddannelsesinstitutionens redegørelse (3)
- Institutionsbesøg (5 B).

Ved **type B-genansøgning** om vurdering skal uddannelsesinstitutionen vedlægge dokumentation for kvalitetssikringen af uddannelsen. Vurderingen af type B-genansøgninger baseres derfor på fire typer af dokumentation:

- Uddannelsesinstitutionens redegørelse (3)
- Institutionsbesøg (5 B)

- Sammenfatning af studenterevalueringer af uddannelsen eller kurset og opfølgningsinitiativer i den seneste treårige godkendelsesperiode (3 A)
- Dokumentation for evaluering af den samlede uddannelse eller det samlede kursus og opfølgningsinitiativer (3 A).

Redegørelsen med supplerende dokumentation afleveres i elektronisk form til EVA.

4 Ekspertgruppe

I forbindelse med vurderingen nedsætter EVA en ekspertgruppe, som har det faglige ansvar for vurderingen, og som skal vurdere uddannelsen eller kurset på baggrund af uddannelsesinstitutionens redegørelse og institutionsbesøg.

Ekspertgruppen skal have faglig indsigt i indholdet af og niveauet på det vurderede uddannelsesområde.

EVA og ekspertgruppen analyserer og vurderer uddannelsesinstitutionens redegørelse ud fra kriterierne i kapitel 2. Analysen danner grundlag for institutionsbesøget.

5 A Institutionsbesøg (ikke etablerede uddannelser eller kurser)

EVA's konsulenter og ekspertgruppen holder møde med ledelsen for de uddannelsesinstitutioner, der søger om godkendelse af nyetablerede uddannelser eller kurser. Formålet med mødet er at give uddannelsesinstitutionerne mulighed for at uddybe deres redegørelse. EVA's konsulenter og ekspertgruppen får samtidig mulighed for at kontrollere rigtigheden af institutionernes oplysninger.

5 B Udvidet institutionsbesøg (etablerede uddannelser eller kurser – ansøgning og genansøgning)

EVA's konsulenter og ekspertgruppen aflægger et besøg på de uddannelsesinstitutioner, der ansøger og genansøger om vurdering af etablerede uddannelser eller kurser. På etablerede uddannelser eller kurser, hvor uddannelsen eller kurset har haft mindst ét gennemløb. Ekspertgruppen vil derfor kunne interviewe både ledelse, undervisere og studerende samt kontrollere de fysiske faciliteter.

Formålet med besøget er både at give uddannelsesinstitutionerne mulighed for at uddybe deres redegørelse og at give EVA's konsulenter og ekspertgruppen mulighed for at kontrollere rigtigheden af institutionernes oplysninger ved at interviewe de enkelte interessenter. Derudover er varigheden af gyldighedsperioden i type B-vurderingerne længere, hvilket tilsvarende kræver en højere grad af metodisk soliditet i vurderingen.

6 Vurdering

På baggrund af uddannelsesinstitutionens redegørelse og institutionsbesøget udarbejder EVA en vurdering. Der er tre vurderingskategorier:

1. Acceptabelt indholdsmæssigt niveau
2. Acceptabelt indholdsmæssigt niveau med forbehold

3. Ikke acceptabelt indholdsmæssigt niveau.

Vurderingen af uddannelsen eller kurset sker på baggrund af en helhedsvurdering af, hvordan uddannelsen eller kurset opfylder de enkelte kriterier.

1. En vurdering med betegnelsen ”acceptabelt indholdsmæssigt niveau” betyder at EVA vurderer, at uddannelsen eller kurset opfylder kriterierne på tilfredsstillende vis, og at der er dokumentation for forsvarlig drift af uddannelsen eller kurset. Denne vurdering fører til en vejledende udtalelse som uddannelsesinstitutionen kan bruge som dokumentation over for SIRI.
2. En vurdering med betegnelsen ”acceptabelt indholdsmæssigt niveau med forbehold” betyder, at der er visse forhold ved uddannelsen eller kurset, der bør ændres. Dette forekommer i de situationer, hvor EVA vurderer, at uddannelsen eller kurset med relativt begrænsede forbedringer kan godkendes, og vurderingen vil derfor være ledsaget af en række forbedringspunkter, som kan være retningsgivende for en positiv vurdering. Uddannelsesinstitutionen skal inden for en måned levere dokumentation for opfyldelse af forbedringspunkterne. Der foretages herefter en revurdering med henblik på at opnå en vejledende udtalelse.
3. Endelig kan der være tale om en vurdering med betegnelsen ”ikke acceptabelt indholdsmæssigt niveau”. EVA vurderer her, at uddannelsen eller kurset ikke leverer tilstrækkelig dokumentation for, at uddannelsen eller kurset opfylder kriterierne på tilfredsstillende vis, og dermed udviser forsvarlig drift af uddannelsen eller kurset. I tilfælde hvor der gives denne vurdering, vil vurderingen være begrundet. Hvis en uddannelse eller et kursus får denne vurdering, kan uddannelsesinstitutionen søge igen.

7 Høring

Uddannelsesinstitutionen modtager vurderingen til høring. Her har uddannelsesinstitutionen mulighed for at påvise eventuelle fejl eller misforståelser, inden EVA sender en endelig vurdering og eventuel vejledende udtalelse til institutionen og til SIRI.

8 Endelig vurdering

Efter høringen udarbejder EVA en endelig vurdering. Det skal understreges at den endelige vurdering gives på grundlag af de oplysninger og det dokumentationsmateriale som EVA er blevet præsenteret for i uddannelsesinstitutionens redegørelse og under institutionsbesøget.

9 Vejledende udtalelse

Hvis uddannelsen eller kurset vurderes at have et acceptabelt indholdsmæssigt niveau, udarbejder EVA en vejledende udtalelse, som uddannelsesinstitutionen kan sende til SIRI i forbindelse med udlændinges ansøgning om opholdstilladelse. EVA sender også den vejledende udtalelse til SIRI.

Gyldighedsperioderne for vejledende udtalelser for hhv. type A- og B-vurderinger er beskrevet i afsnit 1.1.

2 Kriterier

På baggrund af bekendtgørelse om vejledende udtalelser fra EVA til SIRI i forbindelse med sager om meddelelse af opholdstilladelse er der opstillet en række kriterier, som danner grundlag for vurdering af ikke godkendte uddannelser eller kurser på statslige institutioner. Kriterierne angiver dels de forhold som vurderingen baseres på, dels de minimumsbetingelser som skal være opfyldt før en uddannelse eller et kursus vurderes at kunne opnå en vejledende udtalelse. Kriterierne udtrykker en række forudsætninger for forsvarlig drift af uddannelser eller kurser og sikrer at uddannelsesniveaulet svarer til sammenlignelige uddannelsesniveauer.

Kriterierne er defineret inden for ti områder:

1. Formål med uddannelsen eller kurset
2. Uddannelsessigte og kompetencer
3. Uddannelsens eller kursets indhold
4. Uddannelsens eller kursets struktur
5. Undervisnings-, prøve- og eksamensformer
6. Adgang
7. Undervisere
8. Organisation, ledelse og fysiske faciliteter
9. Brugerbetaling
10. Kvalitetssikring.

Kriterierne gælder for uddannelser eller kurser udbudt på grundskoleforløb, ungdomsuddannelser, folkehøjskoler og videregående uddannelser. Selvom noget af terminologien i kriterierne typisk bruges i forhold til bestemte uddannelses typer eller -niveauer, refererer de i denne sammenhæng til alle typer uddannelser eller kurser.

Der er tale om en bruttoliste, hvor ikke alle kriterier nødvendigvis skal opfyldes fuldt ud, for at en uddannelse eller kursus kan opnå en positiv vurdering. Da kriterierne har varierende betydning for kvaliteten af en uddannelse eller et kursus, vil der være tale om en samlet vurdering af uddannelsens eller kursets opfyldelse af kriterierne.

Det er først og fremmest uddannelsesinstitutionens ansvar og opgave at dokumentere om kriterierne er opfyldt. EVA udarbejder den vejledende udtalelse på baggrund af den dokumentation, der foreligger på vurderingstidspunktet. I det omfang der opstår tvivlstilfælde som følge af manglende dokumentation, kommer det *ikke* uddannelsen eller kurset til gode.

2.1 Formål med uddannelsen eller kurset

- Uddannelsens/kursets navn, indhold og niveau stemmer overens med formålet.
- Uddannelsens/kursets formål er formuleret præcist og informativt og er offentligt tilgængeligt på bl.a. institutionens hjemmeside på minimum dansk og engelsk.
- Uddannelsens/kursets formål er formuleret under hensyntagen til at det svarer til formuleringen af formål på tilsvarende uddannelsesniveauer.
- Der er en studieplan eller et lignende dokument hvor de studerende kan finde samlet information om uddannelsens/kursets formål, sigte og kompetencemål, indhold, uddannelses-/kursusstruktur, undervisningsform, adgang, brugerbetaling og kvalitetssikring. Studieplanen eller et lignende dokument skal være tilgængelig på uddannelsesinstitutionens hjemmeside på minimum dansk og engelsk.

2.2 Uddannelsessigte og kompetencer

- Uddannelsesinstitutionen har angivet hvilket niveau uddannelsen/kurset svarer til i det ordinære uddannelsessystem eller i efter- og videreuddannelsessystemet.
- Hvis formålet med uddannelsen/kurset er at være forudsætningsgivende, skal uddannelsesinstitutionen angive hvilke uddannelser kurset eller uddannelsen er forudsætningsgivende til, begrundede dette. Hvis der foreligger en fast meritpraksis, skal den beskrives.
- Uddannelsesinstitutionen har formuleret kompetencemål for uddannelsen/kurset der svarer til tilsvarende uddannelser/kurser.
- Det fremgår af studieplanen eller et lignende dokument hvilke kompetencer uddannelsen/kurset giver de studerende.
- Kompetencemålene er realistiske i forhold til uddannelsens/kursets varighed.

2.3 Uddannelsens eller kursets indhold

- Der er konsistens mellem uddannelsens/kursets formål, kompetencemål, struktur og faglige indhold.
- Studieplan eller et lignende dokument er sammenligneligt med studieplan eller et lignende dokument på uddannelser/kurser på samme niveau og realistisk i forhold til uddannelsens/kursets varighed.
- Pensum er sammenligneligt med pensum på uddannelser/kurser på samme niveau og realistiske i forhold til uddannelsens/kursets varighed.
- Studieplan eller et lignende dokument og pensum er tilgængelige for de studerende og beskrevet på hjemmesiden på minimum dansk og engelsk.
- Uddannelsens vidensgrundlag svarer til kravene på tilsvarende uddannelsesniveauer.

2.4 Uddannelsens eller kursets struktur

- Uddannelsen/kurset skal have et klart beskrevet forløb som er i overensstemmelse med uddannelsens/kursets formål. Forløbet skal være beskrevet i studieplanen eller et lignende dokument.
- Det fremgår klart af studieplanen eller et lignende dokument hvad der udgør de centrale og fundamentale dele af uddannelsens/kursets identitet (kernefaglighed), og hvad der udgør supplerende fagområder der i højere grad kan betragtes som støttfag, tilvalg eller specialiseringer.
- Det fremgår af studieplanen eller et lignende dokument hvilken progression der er mellem uddannelsens/kursets dele, herunder om en del forudsætter andre.
- Uddannelsesinstitutionen skal i studieplanen eller et lignende dokument angive omfanget af uddannelsen/kurset i måneder eller ECTS hvis uddannelsen/kurset er på videregående niveau.

2.5 Undervisnings-, prøve- og eksamensformer

- Undervisningsformerne understøtter uddannelsens/kursets faglige formål og kompetencemål.
- Hvis uddannelsen/kurset er kompetencegivende, understøtter prøve- og eksamensformer uddannelsens/kursets faglige formål og kompetencemål.
- Hvis uddannelsen/kurset er kompetencegivende, lever prøve- og eksamenskrav op til kravene på tilsvarende uddannelsesniveau
- Hvis uddannelsen/kurset er kompetencegivende og indeholder et afsluttende projekt, skal dette svare til kravene på tilsvarende uddannelsesniveauer.

2.6 Adgang

- Uddannelsen/kurset har relevante, tilstrækkelige og gennemsigtige optagelseskriterier og en optagelsesprocedure der understøtter opfyldelse af uddannelsens/kursets formål og målsætninger.
- Optagelseskravene skal være i overensstemmelse med kursets mål, indhold og niveau.
- Uddannelsesinstitutionen skal sikre at de studerende har de nødvendige sproglige kvalifikationer til at følge uddannelsen/kurset gennem både mundtlige og skriftlige sprogtest.

2.7 Undervisere

- Underviserne har et kvalifikationsniveau der lever op til kravene på tilsvarende uddannelsesniveauer.
- Underviserne har de nødvendige faglige og pædagogiske kompetencer til at varetage undervisningen.
- Underviserne har de nødvendige sprogkunderskaber til at kunne undervise på det sprog som uddannelsen/kurset udbydes på.
- I den udstrækning at løstansatte undervisere varetager undervisningen, er det pædagogisk og fagligt velbegrundet.

2.8 Organisation, ledelse og fysiske faciliteter

- Der er leder som er ansvarlig for uddannelsen/kurset.
- Der er en administrativ funktion som kan varetage opgaver som indskrivning af nye studerende, kursus-/skemaplanlægning, udstedelse af eksamensbeviser mv.
- De organisatoriske og ledelsesmæssige forhold, herunder kompetencefordelingen, er nedskrevne og dokumenterede.
- Uddannelsesinstitutionen har tilstrækkelige og egnede undervisningslokaler, undervisningsudstyr og arbejdspladser til de studerende.

2.9 Brugerbetaling

- Gebyret for uddannelsen/kurset modsvarer uddannelsens/kursets omfang, varighed, niveau, eksamensform og undervisningsfaciliteter/-udstyr.
- Uddannelsesinstitutionens markedsføring af uddannelsen/kurset skal være præcis, objektiv og informativ og stemme overens med uddannelsens/kursets faglige indhold og sprogkrav.
- Det fremgår tydeligt af uddannelsesinstitutionens hjemmeside på minimum dansk og engelsk hvilke udgifter gebyret dækker, og hvilke ekstra udgifter der derudover må påregnes.

2.10 Kvalitetssikring

- Der er formelle procedurer for løbende og systematisk evaluering af uddannelsen/kurset.
- Uddannelsen/kurset sikrer systematisk opfølgning på alle evalueringer, herunder opfølgning på de løbende evalueringer af den samlede uddannelse/det samlede kursus.

Vurdering af ikke godkendte uddannelser eller kurser på statslige institutioner

© 2018 Danmarks Evalueringsinstitut

Citat med kildeangivelse er tilladt

Publikationen er kun udgivet i elektronisk form på: www.eva.dk

Danmarks Evalueringsinstitut (EVA) gør uddannelse og dagtilbud bedre. Vi leverer viden, der bruges på alle niveauer – fra institutioner og skoler til kommuner og ministerier.



**DANMARKS
EVALUERINGSINSTITUT**

T 3555 0101
E eva@eva.dk
H www.eva.dk