

# Elementer i god undervisning

## Redskab til udvikling af læringsmiljøet



Dette redskab giver jer lærere mulighed for at stille skarpt på og udvikle jeres undervisningspraksis. Redskabet er baseret på vidensnotatet *'Elementer i god undervisning'*, som formidler pointer fra forskningslitteraturen om god undervisning. Redskabet er, ligesom vidensnotatet, opdelt i tre temaer: 'Interaktion i undervisningen', 'Struktur og organisering i undervisningen' og 'Læringsmiljø'. Vi har lavet ét redskab for hvert tema, og i dette hæfte er der fokus på læringsmiljø.

Redskabet er udviklet i samarbejde med lærere, og det består dels af en guide til kollegial observation og dels af et spørgeskema til eleverne. Kollegial observation er en metode, som giver anledning til at drøfte iagttagelser af undervisningen og sammen reflektere over, hvad der fungerer godt, og hvad der kunne fungere bedre. Spørgeskemaet til eleverne giver jer mulighed for at få indblik i elevernes oplevelse af undervisningen. Redskabet har fokus på nogle af de elementer, der er med til at skabe et grundlag for den gode undervisning. De to perspektiver (kollegers og elevers) på undervisningen giver jer et fælles afsæt for at drøfte undervisningen og sammen reflektere over, hvordan undervisningen kan udvikles.

Redskabet er rettet mod det højere mellemtrin og udskoling. Spørgeskemadelen kan nemlig godt være vanskelig for elever i 4.-5. klasse og er ikke egnet til indskoling. Redskabet er desuden bedst egnet til de store fag som dansk og matematik.

### Et arbejdsredskab til at undersøge og udvikle jeres undervisning

#### Hvad skal det bruges til?

Dette redskab er et udviklings- og arbejdsredskab til den fagligt nysgerrige lærer eller det fagligt nysgerrige lærerteam, som kan bruge det til at stille skarpt på forskellige elementer i egen praksis. Redskabet er ikke et måleredskab, og det kan derfor ikke bruges til at måle, hvor god undervisningen er. Derimod kan det give et værdifuldt indblik i, hvordan undervisningen tager sig ud fra hhv. elevers og kollegaers perspektiver, samt give anledning til refleksion og udvikling.

# Hvad består redskabet af?



Redskabet består af en observationsguide og et spørgeskema, som bygger på vidensnotatet 'Elementer i god undervisning'. Vidensnotat og redskab kan med fordel kombineres. Dvs. at I både kan læse om nogle af de centrale elementer i undervisningen og samtidig få et konkret og anvendeligt redskab til at stille skarpt på elementerne i jeres undervisning.

## Redskab

**Observationsguiden** er et værktøj til at give jer et nyt blik på undervisningen. Den beskriver, hvordan en kollega kan indsamle systematiske iagttagelser i undervisningen, og hvordan I sammen kan bruge observationerne til at drøfte og udvikle undervisningen.

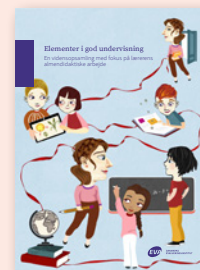


**Spørgeskemaet** er et værktøj, der kan gøre jer klogere på elevernes perspektiver på undervisningen. Spørgeskemaet kan tilpasses jeres klasse og give et overblik over alle elevers oplevelse af undervisningen. Resultaterne kan I bruge i fællesskab til at reflektere over, hvordan eleverne oplever undervisningen, og hvilken udvikling det kan give anledning til.



## Vidensnotat

I **vidensnotatet** finder I en oversigt over elementer, der ifølge forskningen er med til at gøre undervisningen god. Vi har konkretiseret og kondenseret forskningen med fokus på at gøre den anvendelig.



## Samspil mellem observationsguide og spørgeskema til elever

Når I bruger dette redskab til at undersøge jeres praksis, kan I vælge at arbejde enten med kollegial observation eller med spørgeskemaet til eleverne – eller I kan kombinere de to metoder.

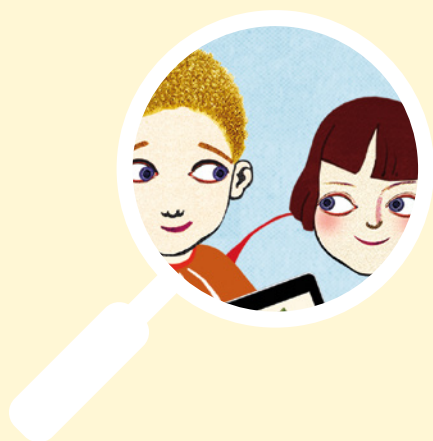
Hvis I vælger at kombinere de to metoder, kan I fx gøre følgende:

- **Anvende værktøjerne parallelt.** Kollegial observation kan bruges parallelt med spørgeskemaet til eleverne. På den måde kan de to værktøjer belyse et emne fra to forskellige perspektiver, nemlig kollegaens og elevernes.
- **Brug jeres nysgerrighed som afsæt for observation.** Elevernes besvarelse af spørgeskemaet kan give anledning til nysgerrighed eller undren. Det kan fx være, at elevernes oplevelser på nogle områder adskiller sig fra jeres forventninger. Her kan observationsguiden bruges til at stille skarpt på disse områder og indhente iagttagelser fra undervisningen.

# Sådan gør I

## Start med at vælge et fokus for jeres undersøgelse

Redskabet giver jer mulighed for at belyse temaet 'Læringsmiljø' i undervisningen. Når I skal observere eller undersøge elevernes perspektiver, er der behov for at udvælge et mindre fokus. Vælg fx 2-3 emner. Det kunne fx være, at I ønsker at blive klogere på emnerne 'Klasseledelse', 'Relationer' og 'Plads til at begå fejl'.



## Sådan anvender I observationsguiden

Brug observationsguiden som en hjælp til at fokusere jeres blik, når I observerer, og til at fastholde observationerne ved at tage noter undervejs. Noterne er jeres grundlag for den efterfølgende dialog om det, I så. Observationsguiden udgøres af punkterne i boksene med overskriften "Observation kig fx efter ..." i redskabet.

### 1 Aftal hvordan observationen skal foregå

Bliv enige om, hvor, hvornår og hvordan observationerne skal gennemføres. Skal observatøren være til stede i løbet af hele undervisningen, i hvilket fag og med hvilken klasse, og hvilken rolle skal observatøren have i løbet af selve undervisningen?

### 2 Gennemfør observationen

Medbring et print af observationsarket til undervisningen. Fokus bør være på beskrivelser af praksis, så I sammen kan reflektere over dem efterfølgende. Vær så beskrivende som muligt, når I tager noter, og undlad at vurdere. Beskrivelser af, hvordan læreren fx starter undervisningen, er bedre at arbejde med end en vurdering af, at timens start var vellykket.

### 3 Drøft i fællesskab

Samtalen om observationen giver rum for refleksioner over praksis og udvikling af praksis. I kan med fordel også medbringe resultaterne fra spørgeskemaet, så I kan se, hvordan hhv. kollegaer og elever oplever de dele og elementer af undervisningen, som I gerne vil blive klogere på.

- Den observerede lærer fortæller først, hvordan vedkommende oplevede undervisningen: hvad gik som planlagt, hvornår måtte der justeres?
- Observatørerne gennemgår deres iagttagelser og læser udvalgte passager fra observationsnoterne op.
- Fælles drøftelse med afsæt i følgende spørgsmål: Hvad hæftede vi os ved i forhold til det valgte fokus? Hvad inspirerede? Hvad giver det anledning til at udvikle/ afprøve?

## Sådan anvender I spørgeskemaet til elever

Spørgeskemaet udgøres af spørgsmålene i boksene med overskriften "Spørgsmål til eleverne" i redskabet.

### 1 Afsæt tid til besvarelse af skemaet

Afsæt tid til, at eleverne kan besvare skemaet, så de kan få hjælp undervejs. Det er vigtigt, at eleverne er trygge ved at svare ærligt, og det er derfor afgørende med en god introduktion, hvor de får at vide, at I kun kan se klassens samlede svar – og at svarene skal bruges til at gøre jer klogere på, hvordan undervisningen kan blive bedre og ikke til at vurdere eleverne.

### 2 Opsæt og gennemfør spørgeskemaet

Opsæt og gennemfør spørgeskemaet med eleverne – enten på papir eller via en digital spørgeskemaløsning.

Når I sætter spørgeskemaet op, er det en god ide, at I indsætter nogle hjælpesætninger, så eleverne ved, hvornår de skifter fra en del af skemaet til en anden. Det kunne fx være, når eleverne skifter til emnet 'Relationer': "De næste spørgsmål handler om, hvordan stemningen er i undervisningen, og hvordan du har det med dine klassekammerater og dine lærere". Det er også vigtigt, at I husker at erstatte '[fag]' med fx 'dansk' eller 'matematik', afhængigt af hvilket fag spørgeskemaet er rettet imod.

### 3 Drøft i fællesskab

Sæt jer sammen og kig på elevernes besvarelser af spørgeskemaet. I kan tage afsæt i følgende spørgsmål:

- Hvad hæfter I jer især ved?
- Hvad overrasker jer?
- Hvad giver det anledning til at udvikle/afprøve?

## Udvikling og afprøvning

På baggrund af ovenstående får I mulighed for at få et styrket indblik i, hvordan eleverne ser på undervisningen, og/ eller hvordan undervisningen ser ud udefra. Dette kan give anledning til at udvikle undervisningen, ved at der stilles skarpt på konkrete områder, som I arbejder videre med.

### 1 Drøft udvikling af undervisningen:

Overvej i fællesskab: Hvilke nye greb ville det være relevant for os at afprøve i undervisningen?

### 2 Indgå aftaler

- Beslut, hvem der afprøver de nye greb i undervisningen og hvornår.
- Aftal, hvordan I vil holde øje med virkningen af de nye greb. Det kan fx være, at I vil tage egne noter undervejs. Eller I kan anvende observationsguiden eller spørgeskemaet til at undersøge undervisningen på ny.

### 3 Følg op

Når den planlagte ændring er gennemført, sætter teamet sig igen sammen og drøfter de iagttagelser, observationer eller elevbesvarelser, som I har valgt at arbejde med. I kan gentage drøftelserne (pkt. 3 i venstre kolonne) og desuden tage afsæt i følgende spørgsmål:

- Hvad virkede som forventet?  
I hvilke situationer og for hvilke elever?
- Hvor mangler vi endnu at se en virkning?

Afslut med at beslutte, om I vil lave en ny afprøvning (og gentag i så fald trin 1-3), eller om I vil afrunde forløbet.



På de næste sider følger observationsguide og spørgeskemaspørgsmål fordelt på en række underemner.

# Læringsmiljø



## Relationer

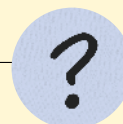
- Læreren har en anerkendende og positiv tilgang til eleverne.
- Læreren skaber en god og afslappet stemning i klassen, dog uden at den bliver for løssluppen.
- Læreren giver udtryk for anerkendelse over for den enkelte elev, såvel som hele klassen, ved opmærksomhed, nik og øjenkontakt.
- Læreren understøtter elevernes evne til at indgå i fagligt samarbejde med hinanden.
- Læreren understøtter elevernes relationer til hinanden ved at hjælpe til, når der opstår konflikter.

### Observation kig fx efter ...



- Hvordan lærerens relation til eleverne kommer til udtryk – både ift. den enkelte elev og hele klassen
- Hvordan læreren anerkender elevernes bidrag
- Hvordan stemningen er i klassen
- Hvordan læreren understøtter elevernes indbyrdes relationer (også samarbejdsrelationer)
- Hvordan læreren håndterer konflikter i klassen.

### Spørgsmål til eleverne



#### Hvor tit sker følgende i [fag]timerne?

- Min [fag]lærer hilser, når vi mødes på gangen.
- Min [fag]lærer hilser, når hun/han kommer ind i klassen.
- Min [fag]lærer smiler til mig.
- Min [fag]lærer ser mig i øjnene, når hun/han taler til mig.
- Min [fag]lærer ser mine klassekammerater i øjnene, når hun/han taler til dem.
- Min [fag]lærer taler pænt til klassen.
- Min [fag]lærer sørger for, at vi får løst konflikter på en god måde.
- Min [fag]lærer taler med os om, hvordan man arbejder godt sammen.

**Svarskala:** aldrig, sjældent, nogle gange, ofte, altid.

#### Hvor enig eller uenig er du i følgende udsagn om din [fag]lærer?

- Min [fag]lærer skaber god stemning i klassen.
- Min [fag]lærer kan godt lide vores klasse.
- Min [fag]lærer behandler mig med respekt.

**Svarskala:** helt uenig, nærmest uenig, hverken/eller, nærmest enig, helt enig.

## Læringsmiljø

---

### Læreren positive forventninger

---

- Læreren har positive forventninger til den enkelte elevs evner til at kunne mestre og tilegne sig faget, så eleven også selv får tiltro til egne evner.
- Læreren bygger sine forventninger på og tilpasser disse efter den enkelte elevs niveau og mulighed for at deltage i undervisningen.
- Læreren har positive forventninger til, at eleverne kan komme i mål med undervisningen, også når den er rutinepræget og mindre motiverende.
- Læreren har en tilgang til klassen, der bærer præg af positive forventninger til klassen som arbejdsfællesskab, således at det bliver et fællesanliggende at komme i mål med undervisningen.
- Læreren bidrager til at skabe et forpligtende arbejdsfællesskab i klassen, hvor eleverne forstår vigtigheden af at deltage og engagere sig i undervisningen og det faglige indhold.

#### Observation kig fx efter ...



- Hvordan læreren udtrykker sine forventninger til eleverne – både ift. den enkelte elev og hele klassen
- Hvordan læreren udtrykker tiltro til klassen som velfungerende arbejdsfællesskab
- Hvordan læreren udtrykker tiltro til, at den enkelte elev kan tilegne sig og mestre det faglige indhold.

#### Spørgsmål til eleverne



##### Hvor enig eller uenig er du i følgende udsagn om din [fag]lærer?

- Min [fag]lærer synes, at vi arbejder godt i [fag].
- Min [fag]lærer synes, at vi er gode til at nå det, vi skal nå i [fag]timerne.
- Min [fag]lærer forventer, at vi arbejder koncentreret i [fag]timerne.
- Min [fag]lærer forventer, at vi hjælper hinanden til at blive bedre til [fag].
- Jeg har en fornemmelse af, at min [fag]lærer tror, at jeg kan blive god eller endnu bedre til [fag].
- Min [fag]lærer tror, at min klasse kan blive dygtig eller endnu dygtigere til [fag].

**Svarskala:** helt uenig, nærmest uenig, hverken/eller, nærmest enig, helt enig.

## Læringsmiljø

---

### Plads til at begå fejl

---

- Læreren skaber plads til fejl i undervisningen og lader eleverne forstå, at fejl er en del af at lære.
- Læreren bruger elevernes fejl som en konstruktiv del af deres læringsproces gennem fælles refleksion.
- Læreren giver plads til selv at begå fejl som lærer.

#### Observation kig fx efter ...



- Hvordan elevernes fejl indgår i undervisningen
- Hvordan elevernes fejl relateres til deres lærerproces
- Hvordan eleverne reagerer, når andre elever begår fejl
- Hvordan læreren anvender sig selv som rollemodel, når han eller hun laver fejl.

#### Spørgsmål til eleverne



##### Hvor tit sker følgende i [fag]timerne?

- Jeg føler mig flov eller utilpas, hvis jeg laver fejl i [fag]timerne (fx hvis jeg svarer forkert på noget).
- Når jeg laver en fejl, mangler jeg hjælp fra min [fag]lærer til at komme på rette spor.
- Jeg er bange for, at min [fag]lærer synes, at jeg siger noget forkert, når jeg rækker hånden op.
- Jeg kan ikke lide at spørge min [fag]lærer om hjælp, da jeg er bange for, at hun/han synes, at jeg er dårlig til [fag].

**Svarskala:** aldrig, sjældent, nogle gange, ofte, altid.

##### Hvor enig eller uenig er du i følgende udsagn?

- Min [fag]lærer synes, det er ok at begå fejl.
- I [fag]timerne er det at begå fejl en del af at lære noget.

**Svarskala:** helt uenig, nærmest uenig, hverken/eller, nærmest enig, helt enig.

## Læringsmiljø

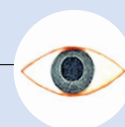
---

### Klasseledelse: rammer, regler og rutiner

---

- Læreren sikrer, at der er en klar fælles forståelse af, hvilke regler, aftaler og rammer der gælder i klassen.
- Læreren sikrer, at disse regler og rammer overholdes.
- Læreren leder de daglige rutiner i klassen, så arbejdsro og et fortsat fokus på det faglige indhold kan fastholdes.

#### Observation kig fx efter ...



- Hvordan læreren kommunikerer om regler og rutiner, der gælder i klassen
- Om det lader til, at eleverne kender rammerne om undervisningen, fx hvornår de må forlade klassen og arbejde i grupper
- Hvad der sker, når en elev bryder reglerne
- Hvordan der skabes og opretholdes arbejdsro.

#### Spørgsmål til eleverne



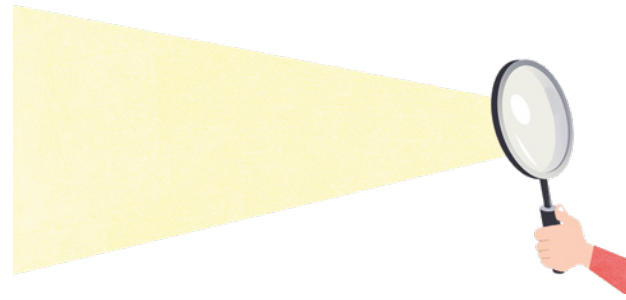
##### Hvor enig eller uenig er du i følgende:

- I vores klasse har vi nogle klare regler for, hvad man må og ikke må.
- Min [fag]lærer er god til at huske os på de regler, der er i klassen, hvis vi glemmer dem.
- I [fag]timerne ved vi, hvornår der skal være ro.
- I [fag]timerne ved vi, hvad vi skal gøre, hvis vi har brug for hjælp.
- I [fag]timerne ved vi, hvordan det er meningen, at undervisningen skal foregå og hvilke regler, der gælder.
- I [fag]timerne overholder vi klassens regler.
- Vi er med til at beslutte, hvilke regler vi skal have i klassen.

**Svarskala:** helt uenig, nærmest uenig, hverken/eller, nærmest enig, helt enig.



# Observationsark



---

Dato: \_\_\_\_\_ Fokus: \_\_\_\_\_

---

Underviser: \_\_\_\_\_ Observatør: \_\_\_\_\_

---

TID	BESKRIVELSE AF UNDERVISNINGSSITUATIONEN	EGNE REFLEKSIONER

Danmarks Evalueringsinstitut (EVA) gør uddannelse og dagtilbud bedre. Vi leverer viden, der bruges på alle niveauer – fra institutioner og skoler til kommuner og ministerier.



**DANMARKS  
EVALUERINGSINSTITUT**

T 3555 0101  
E [eva@eva.dk](mailto:eva@eva.dk)  
H [www.eva.dk](http://www.eva.dk)

**Redskab til udvikling af  
læringsmiljøet**

© 2021 Danmarks Evalueringsinstitut  
Eftertryk med kildeangivelse er tilladt

Design: BGRAPHIC  
Illustration: Rikke Bisgaard

Publikationen er udgivet i elektronisk form på [www.eva.dk](http://www.eva.dk) og er trykt til eget forbrug. Publikationen kan ikke købes.

ISBN [www: 978-87-7182-571-8](http://www.978-87-7182-571-8)